

Prognoza oddziaływania na środowisko do planu ogólnego gminy Nowy Kawęczyn



**PROGNOZA ODDZIAŁYWANIA NA
ŚRODOWISKO PLANU OGÓLNEGO GMINY
NOWY KAWĘCZYN**

Łódź
maj 2026

1. Spis treści	
1. Przedmiot opracowania	3
2. Podstawa prawna	3
3. Cel i zakres merytoryczny opracowania.....	4
4. Metodyka pracy i źródła danych	8
5. Charakterystyka stanu i funkcjonowania środowiska	10
5.1 Położenie, użytkowanie i zagospodarowanie terenu	10
5.2 Charakterystyka i stan poszczególnych elementów środowiska przyrodniczego i ich wzajemnych powiązań.....	12
5.2.1 Rzeźba terenu	12
5.2.2 Warunki geologiczno-gruntowe	14
5.2.3 Zasoby naturalne	14
5.2.4 Warunki wodne	15
5.2.5 Gleby.....	18
5.2.6 Szata roślinna	20
5.2.7 Świat zwierzęcy.....	22
5.2.8 Krajobraz	23
5.2.9 Klimat lokalny	23
5.2.10 Stan powietrza atmosferycznego oraz klimat akustyczny	24
5.2.11 Obiekty i obszary cenne przyrodniczo objęte ochroną.....	28
5.2.12 Dziedzictwo kulturowe	30
6. Ocena oddziaływania projektu - Ocena rozwiązań funkcjonalno-przestrzennych i innych ustaleń projektu planu	31
6.1 Cel opracowania projektu planu ogólnego	31
6.2 Ustalenia projektu planu ogólnego	33
6.3 Powiązanie ustaleń projektu planu ogólnego z innymi dokumentami oraz sposób realizacji celów ochrony środowiska ustanowionych na szczeblu międzynarodowym i krajowym	37
6.4 Skutki braku realizacji ustaleń projektu planu ogólnego	47
6.5 Istotne dla projektu planu ogólnego zapisy zawarte w ustawach	48
6.6 Ocena warunków zagospodarowania terenu określonych w planie ogólnym wynikających z potrzeb ochrony środowiska.....	50
6.7 Istniejące problemy ochrony środowiska istotne z punktu widzenia projektu planu ogólnego	51
6.8 Ocena warunków zagospodarowania terenu określonych w planie ogólnym wynikających z potrzeb ochrony środowiska.....	52
6.9 Ocena wpływu projektowanego zagospodarowania na środowisko przyrodnicze, zdrowie ludzi oraz elementy środowiska kulturowego	53
6.10 Transgraniczne oddziaływanie na środowisko	60

6.11	Możliwości ograniczenia negatywnego oddziaływania ustaleń planu na środowisko przyrodnicze.....	60
6.12	Rozwiązania alternatywne	63
6.13	Metody analizy skutków realizacji postanowień projektowanego planu ogólnego oraz częstotliwość jej przeprowadzania.....	64
7.	Streszczenie	67

1. Przedmiot opracowania

Art. 51 ust. 2 pkt 1 lit. a Ustawa z dnia 3 października 2008 r. o udostępnianiu informacji o środowisku i jego ochronie, udziale społeczeństwa w ochronie środowiska oraz o ocenach oddziaływania na środowisko (Dz. U. z 2026 r. poz. 670).

Przedmiotem niniejszego opracowania jest plan ogólny gminy Nowy Kawęczyn, na podstawie uchwały nr V/31/2024 Rady Gminy w Nowym Kawęczynie z dnia 26 września 2024 r. o przystąpieniu do sporządzenia „Planu ogólnego gminy Nowy Kawęczyn”. Plan ogólny zgodnie z art. 13a ust. 1 ustawy z dnia 27 marca 2003 r. o planowaniu i zagospodarowaniu przestrzennym sporządza się dla obszaru całej gminy z wyłączeniem terenów zamkniętych innych niż ustalone przez ministra właściwego do spraw transportu.

Opracowanie dotyczy gminy Nowy Kawęczyn, położonej w powiecie skierniewickim, w województwie łódzkim. Gmina Nowy Kawęczyn zajmuje łączną powierzchnię ok. 104,4 km² i składa się z 35 obrębów geodezyjnych i 36 miejscowości.

Obecnie ok. 1,3% powierzchni gminy jest objęte miejscowymi planami zagospodarowania przestrzennego. Dla gminy Nowy Kawęczyn obowiązuje także studium uwarunkowań i kierunków zagospodarowania przestrzennego, które zostało uchwalone w 2024 r. na mocy uchwały NR VIII/60/2024 RADY GMINY W NOWYM KAWĘCZYNIE z dnia 30 grudnia 2024 r. w sprawie przyjęcia zmiany Studium uwarunkowań i kierunków zagospodarowania przestrzennego gminy Nowy Kawęczyn, jednak w związku z nowelizacją ustawy o planowaniu i zagospodarowaniu przestrzennym ten dokument przestanie obowiązywać w dniu wejścia w życie planu ogólnego gminy lub w dniu 30 czerwca 2026 r.

Dotychczasową strukturę użytkowania gminy Nowy Kawęczyn planuje się dostosować do obecnie obowiązujących przepisów prawa oraz do wytycznych dokumentów wyższego rzędu. Omawiane tereny wymagają zmian w związku z umożliwieniem rozwoju gminy Nowy Kawęczyn zgodnie z potrzebami mieszkańców. Przedmiotowy dokument zapewni ład przestrzenny i funkcjonalny gminy Nowy Kawęczyn.

2. Podstawa prawna

Plan ogólny zgodnie z art. 51 ust. 1 ustawy z dnia 3 października 2008 r. o udostępnianiu informacji o środowisku i jego ochronie, udziale społeczeństwa w ochronie środowiska oraz ocenach oddziaływania na środowisko (tj. Dz. U. z 2026 r. poz. 670) na organie administracji opracowującym m.in. projekt planu ogólnego spoczywa obowiązek sporządzenia prognozy oddziaływania na środowisko ww. dokumentu. W tym zakresie nowa ustawa zmienia i precyzuje obowiązujące przed jej wejściem w życie zapisy art. 40 ust. 1 oraz art. 41 ust. 1 ustawy z dnia 27 kwietnia 2001 r. Prawo ochrony środowiska (t.j. Dz. U. z 2025 r. poz. 647 z późn. zm.). Stanowi ona jednocześnie dostosowanie polskich regulacji prawnych do ustaleń zawartych w dyrektywach Wspólnot Europejskich.

W myśl ustawy o udostępnianiu informacji o środowisku i jego ochronie, udziale społeczeństwa w ochronie środowiska oraz ocenach oddziaływania na środowisko prognoza oddziaływania na środowisko stanowi podstawowy dokument, niezbędny do przeprowadzenia postępowania w sprawie strategicznej oceny oddziaływania na środowisko skutków realizacji polityki, strategii, planu lub programu.

Sporządzenie planu ogólnego gminy – zgodnie z ustawą z dnia 27 marca 2003 roku o planowaniu i zagospodarowaniu przestrzennym (Dz. U. z 2026 r. poz. 538) – ma na celu przede wszystkim, w oparciu o istniejące uwarunkowania, określenie:

- stref planistycznych,
- gminnych standardów urbanistycznych, oraz dodatkowo określenie:
 - obszarów uzupełnienia zabudowy,
 - obszary zabudowy śródmiejskiej.

Prognoza ma na celu identyfikację przewidywanych ewentualnych skutków wpływu ustaleń projektu planu ogólnego na środowisko, ocenę zaproponowanych w nim rozwiązań funkcjonalno-przestrzennych, a także ich zgodność z przepisami prawa z zakresu ochrony środowiska.

Opracowanie prognozy oddziaływania na środowisko jest obligatoryjne dla każdego planu ogólnego, o ile projekt planu nie uzyska odstąpienia od przeprowadzenia strategicznej oceny oddziaływania na środowisko wynikającego ze stosownego uzgodnienia z Regionalnym Dyrektorem Ochrony Środowiska i Państwowym Powiatowym Inspektorem Sanitarnym. Prognoza pozwala – we wszystkich fazach planowania – uwzględnić wzajemne relacje pomiędzy uwarunkowaniami przyrodniczymi a przyjętymi rozwiązaniami planistycznymi.

Prognoza oddziaływania na środowisko, wraz z projektem planu ogólnego, jest przedmiotem społecznej oceny – podlega wyłożeniu do publicznego wglądu, a jej ustalenia mogą mieć wpływ na decyzję Rady Gminy w sprawie uchwalenia planu ogólnego.

3. Cel i zakres merytoryczny opracowania

(art. 51 ust. 2 pkt. 1 lit. a ustawy o udostępnianiu informacji o środowisku i jego ochronie, udziale społeczeństwa w ochronie środowiska oraz o ocenach oddziaływania na środowisko (Dz. U. z 2026 r. poz. 670)).

Głównym celem sporządzenia prognozy oddziaływania na środowisko jest wskazanie przewidywanego wpływu na środowisko, jaki może mieć miejsce na skutek realizacji dopuszczonych w projekcie planu form zagospodarowania przestrzennego, między innymi poprzez ocenę relacji pomiędzy przyjętymi w projekcie planu rozwiązaniami planistycznymi a uwarunkowaniami środowiska przyrodniczego, a także aspektami gospodarczymi i społecznymi, zgodnie z zasadą zrównoważonego rozwoju.

W prognozie oddziaływania na środowisko analizie i ocenie podlega projekt uchwały w sprawie planu ogólnego (tekst) wraz z rysunkiem, stanowiącym załącznik graficzny uchwały. Szczegółowy zakres informacji wymaganych w prognozie wskazano w art. 51 ust. 2 ustawy z dnia 3 października 2008 r. o udostępnianiu informacji o środowisku i jego ochronie, udziale społeczeństwa w ochronie środowiska oraz ocenach oddziaływania na środowisko. Zgodnie z tym artykułem prognoza oddziaływania na środowisko zawiera:

1. Informacje o zawartości, głównych celach projektowanego dokumentu oraz jego powiązaniach z innymi dokumentami.
2. Informację o metodach zastosowanych przy sporządzaniu prognozy.
3. Propozycje dotyczące przewidywanych metod analiz skutków realizacji postanowień projektowanego dokumentu oraz częstotliwości jej przeprowadzania.
4. Informacje o możliwym transgranicznym oddziaływaniu na środowisko.
5. Streszczenie sporządzone w języku niespecjalistycznym.
6. Oświadczenie autora, a w przypadku gdy wykonawcą prognozy jest zespół autorów – kierującego tym zespołem, o spełnieniu wymagań, o których mowa w art. 74a ust. 2, stanowiące załącznik do prognozy.
7. Datę sporządzenia prognozy, imię, nazwisko i podpis autora, a w przypadku gdy wykonawcą prognozy jest zespół autorów – imię, nazwisko i podpis kierującego tym zespołem oraz imiona, nazwiska i podpisy członków zespołu autorów.

Prognoza określa, analizuje i ocenia:

1. Istniejący stan środowiska oraz potencjalne zmiany tego stanu w przypadku braku realizacji projektowanego dokumentu.
2. Stan środowiska na obszarach objętych przewidywanym znaczącym oddziaływaniem.
3. Istniejące problemy ochrony środowiska istotne z punktu widzenia realizacji projektowanego dokumentu, w szczególności dotyczące obszarów podlegających ochronie na podstawie ustawy z dnia 16 kwietnia 2004 r. o ochronie przyrody.
4. Cele ochrony środowiska ustanowione na szczeblu międzynarodowym, wspólnotowym i krajowym, istotne z punktu widzenia projektowanego dokumentu oraz sposoby, w jakich te cele i inne problemy środowiska zostały uwzględnione podczas opracowywania dokumentu.
5. Przewidywane znaczące oddziaływanie, w tym oddziaływanie bezpośrednie, pośrednie, wtórne, skumulowane, krótkoterminowe, średnioterminowe, długoterminowe, stałe i chwilowe oraz pozytywne i negatywne, na cele i przedmiot ochrony obszaru NATURA 2000 oraz integralność tego obszaru, a także na środowisko, a w szczególności na: różnorodność biologiczną, ludzi, zwierzęta, rośliny, wodę, powietrze, powierzchnię ziemi, krajobraz, klimat, zasoby naturalne, zabytki, dobra materialne, z uwzględnieniem zależności między tymi elementami środowiska i między oddziaływaniami na te elementy.

Ponadto prognoza przedstawia:

1. Rozwiązania mające na celu zapobieganie, ograniczanie lub kompensację przyrodniczą negatywnych oddziaływań na środowisko, mogących być rezultatem realizacji projektowanego dokumentu, w szczególności na cele i przedmiot ochrony NATURA 2000 oraz integralność tego obszaru.
2. Biorąc pod uwagę cele i geograficzny zasięg dokumentu, cele i przedmiot obszaru NATURA 2000 oraz integralność tego obszaru – rozwiązania alternatywne do rozwiązań zawartych w projektowanym dokumencie wraz z uzasadnieniem ich wyboru oraz metod dokonania oceny prowadzącej do tego wyboru albo wyjaśnienie braku rozwiązań alternatywnych, w tym wskazania napotkanych trudności wynikających z niedostatków techniki lub we współczesnej wiedzy.

Zgodnie z art. 52 ust. 1 ustawy z dnia 3 października 2008 r. o udostępnianiu informacji o środowisku i jego ochronie, udziale społeczeństwa w ochronie środowiska oraz ocenach oddziaływania na środowisko, informacje zawarte w prognozie powinny być opracowane stosownie do stanu współczesnej wiedzy i metod oceny oraz dostosowane do zawartości i stopnia szczegółowości projektowanego dokumentu oraz etapu przyjęcia tego dokumentu w procesie opracowywania projektów dokumentów powiązanych z tym dokumentem.

Stosownie do wymogu art. 53 ww. ustawy zakres i stopień szczegółowości informacji zawartych w niniejszej prognozie został uzgodniony z właściwymi organami, wskazanymi w art. 57 i 58 ustawy – Regionalnym Dyrektorem Ochrony Środowiska oraz Państwowym Powiatowym Inspektorem Sanitarnym.

Niniejsza prognoza została opracowana w oparciu o akty prawne:

- ustawę z dnia 27 kwietnia 2001 r. Prawo ochrony środowiska (tj. Dz. U. z 2025 r. poz. 647 z późn. zm.),
- ustawę z dnia 16 kwietnia 2004 r. o ochronie przyrody (tj. Dz. U. z 2026 r. poz. 13 z późn. zm.),
- ustawę z dnia 20 lipca 2017 r. Prawo wodne (tj. Dz. U. z 2025 r. poz. 960 z późn. zm),
- ustawę z dnia 3 lutego 1995 r. o ochronie gruntów rolnych i leśnych (tj. Dz. U. z 2024 r. poz. 82),
- rozporządzenie Ministra Spraw Wewnętrznych i Administracji z dnia 25 kwietnia 2012 r. w sprawie ustalania geotechnicznych warunków posadawiania obiektów budowlanych (Dz. U. z 2012 r. poz. 463),
- rozporządzenie Ministra Infrastruktury z dnia 12 kwietnia 2002 r. w sprawie warunków technicznych, jakim powinny odpowiadać budynki i ich usytuowanie (tj. Dz. U. z 2022 r., poz. 1225 ze zm.),

- rozporządzenie Ministra Ochrony Środowiska z dnia 14 czerwca 2007 r. w sprawie dopuszczalnych poziomów hałasu w środowisku (tj. Dz. U. z 2014 r., poz. 112),
- rozporządzenie Rady Ministrów z dnia 10 września 2019 r. w sprawie przedsięwzięć mogących znacząco oddziaływać na środowisko (Dz. U. z 2019 r., poz. 1839 ze zm.),
- rozporządzenie Ministra Środowiska z 22 czerwca 2017 r. w sprawie obszarów specjalnej ochrony ptaków (Dz. U. z 2017 r, poz. 1416 ze zm.),
- rozporządzenie Ministra Środowiska z dnia 9 października 2014 r. w sprawie ochrony gatunkowej roślin (Dz. U. z 2014 r., poz. 1409),
- rozporządzenie Ministra Środowiska z dnia 9 października 2014 r. w sprawie ochrony gatunkowej grzybów (Dz. U. z 2014 r., poz. 1408),
- rozporządzenie Ministra Środowiska z dnia 16 grudnia 2016 r. w sprawie ochrony gatunkowej zwierząt (Dz. U. z 2022 r. poz. 2380, tekst jednolity),
- rozporządzenie Ministra Środowiska z 13 kwietnia 2010 r. w sprawie siedlisk przyrodniczych oraz gatunków będących przedmiotem zainteresowania Wspólnoty, a także kryteriów wyboru obszarów kwalifikujących się do uznania lub wyznaczenia jako obszary Natura 2000 (Dz. U. z 2014 r., poz. 1713, tekst jednolity).

4. Metodyka pracy i źródła danych

(art. 51 ust. 2 pkt. 1 lit. b ustawy o udostępnianiu informacji o środowisku i jego ochronie, udziale społeczeństwa w ochronie środowiska oraz o ocenach oddziaływania na środowisko (t.j. Dz. U. z 2026 r. poz. 670).

Prognoza oddziaływania na środowisko projektu planu ogólnego gminy Nowy Kawęczyn została sporządzona w zakresie zgodnym z wymogami art. 51 ust. 2 oraz art. 52 ust. 1 i 2 ustawy o udostępnianiu informacji o środowisku i jego ochronie, udziale społeczeństwa w ochronie środowiska oraz o ocenach oddziaływania na środowisko oddziaływaniu na środowisko, uwzględniając uzgodnienia Regionalnego Dyrektora Ochrony Środowiska w Łodzi oraz Państwowego Powiatowego Inspektora Sanitarnego w Skierniewicach.

Zakres prognozy obejmuje w szczególności:

- analizę stanu środowiska na obszarze objętym planem, z uwzględnieniem głównych komponentów środowiska (powierzchnia ziemi, wody powierzchniowe i podziemne, gleby, powietrze, klimat akustyczny, klimat lokalny, roślinność, fauna, krajobraz, dziedzictwo kulturowe i dobra materialne),
- identyfikację istniejących problemów ochrony środowiska istotnych z punktu widzenia realizacji ustaleń planu ogólnego, ocenę potencjalnych skutków środowiskowych realizacji planu, w tym: oddziaływań bezpośrednich, pośrednich, wtórnych, skumulowanych, krótkoterminowych, średnioterminowych i długoterminowych,
- analizę możliwych konfliktów przestrzennych oraz wskazanie obszarów szczególnej wrażliwości środowiskowej,
- propozycje działań minimalizujących, zapobiegających lub kompensacyjnych,
- wskazanie zaleceń dotyczących monitorowania skutków realizacji planu.

Źródła danych wykorzystane w opracowaniu prognozy obejmują w szczególności:

- opracowanie ekofizjograficzne sporządzone na potrzeby projektu planu ogólnego gminy Nowy Kawęczyn,
- dane przestrzenne pochodzące z zasobów Państwowego Zasobu Geodezyjnego i Kartograficznego (BDOT10k, BDOT500),
- Mapy Zbiorników Wód Podziemnych i Mapy Zagrożenia Powodziowego (PGW Wody Polskie),
- informacje o formach ochrony przyrody udostępniane przez Generalną Dyрекcję Ochrony Środowiska,
- dane statystyczne GUS, opracowania regionalne i wojewódzkie,
- dokumenty strategiczne, takie jak Polityka Ekologiczna Państwa czy wojewódzkie,
- programy ochrony środowiska,

- wizje terenowe i obserwacje własne.

Zastosowane metody obejmują metodykę zgodną z obowiązującymi przepisami i dobrymi praktykami sporządzania prognoz środowiskowych, w tym:

- analizę porównawczą zapisów planu ogólnego w odniesieniu do celów ochrony środowiska wynikających z dokumentów krajowych i unijnych,
- ocenę jakościową i w razie potrzeby ilościową potencjalnych oddziaływań,
- analizę powiązań przyrodniczych i funkcjonalno-przestrzennych na podstawie danych GIS,
- identyfikację obszarów kolizji oraz możliwych kumulacji skutków środowiskowych,
- ocenę zgodności planu z zasadami zrównoważonego rozwoju i ładu przestrzennego.

Dokonano analizy przyjętych rozwiązań planistycznych, a także identyfikacji i wartościowania potencjalnych, znaczących oddziaływań, jakie mogą wystąpić w wyniku realizacji ustaleń zmiany planu. Prognoza uwzględnia także aspekt udziału społeczeństwa w procesie sporządzania planu, zgodnie z wymogami ustawy o udostępnianiu informacji o środowisku i jego ochronie, udziale społeczeństwa w ochronie środowiska oraz o ocenach oddziaływania na środowisko oddziaływaniu na środowisko, poprzez zapewnienie możliwości zapoznania się z dokumentacją i składania uwag w toku konsultacji.

Literatura i materiały:

- Polityka Ekologiczna Państwa 2030,
- Roczna ocena jakości powietrza w województwie łódzkim raport wojewódzki za rok 2024, Warszawa 2025
- Ekologia a planowanie przestrzenne, Wiadomości Ekologiczne, t. XXXI, z.3, PAN, 1985,
- Fizjografia Urbanistyczna, A. Szponar, PWN Warszawa, 2003,
- Geografia Polski. Mezoregiony fizyczno-geograficzne, J. Kondracki, Wydawnictwo Naukowe PWN, Warszawa, 1994 oraz aktualizacja z 2018 r. - Solon J. i inni, 2018. Physico-geographical mesoregions of Poland - verification and adjustment of boundaries on the basis of contemporary spatial data. Geographia Polonica, vol. 91, no. 2.,
- Geograficzne badania środowiska przyrodniczego, Rychling A. (red.), PWN Warszawa, 2007,
- Geomorfologia, Klimaszewski M., PWN Warszawa, 1978,
- Koncepcja krajowej sieci ekologicznej ECONET – POLSKA. Fundacja IUCN, Warszawa, Matuszkiewicz J.M., Wolski J., 2023,
- Potencjalna roślinność naturalna Polski - wersja wektorowa, IGiPZ PAN, Warszawa,
- Ocena oddziaływania na środowisko. Teoria i praktyka, Jacek Krystek, Wydawnictwo Naukowe PWN 2021 r.,

- Oceny oddziaływania na środowisko w praktyce, Redakcja naukowa Bartosz Rakoczy, Karolina Karpus, Grzegorz Klimek, Mateusz Mierkiewicz, Małgorzata Szalewska, Karolina Szuma, Jan Szuma, Katarzyna Wesołowska, Wolters Kluwer Polska 2017 r.
- Atlas Rzeczypospolitej, Woś A., 1993,
- Regionalizacje klimatu Polski ze szczególnym uwzględnieniem podziału Romualda Gumińskiego, Ewert A., Warszawa 1998.

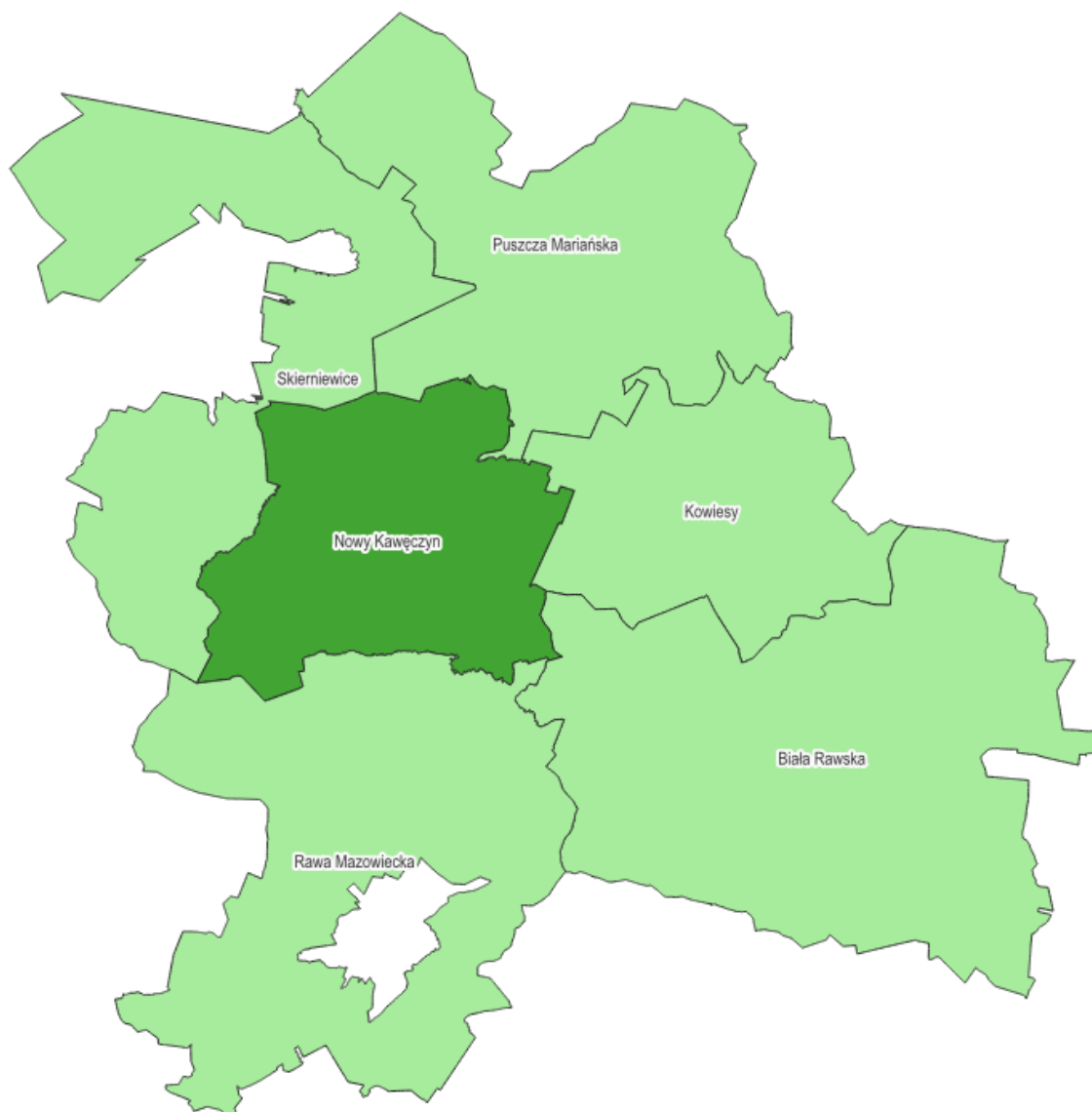
Inne źródła danych:

- gov.pl,
- karty.apgw.gov.pl,
- geoserwis.gdos.gov.pl,
- crfop.gdos.gov.pl,
- epsh.pgi.gov.pl,
- bdl.lasy.gov.pl
- midas-app.pgi.gov.pl,
- ugwawczyn.bip.eur.pl,
- nowykawczyn.e-mapa.net,
- powietrze.gios.gov.pl,
- bip.mos.gov.pl,
- plk-sa.pl,
- baza.pgi.gov.pl,
- encyklopedialesna.com.

5. Charakterystyka stanu i funkcjonowania środowiska

5.1 Położenie, użytkowanie i zagospodarowanie terenu

Gmina Nowy Kawęczyn leży we wschodniej części województwa łódzkiego, w środkowo-wschodniej części powiatu skierniewickiego. Obszar gminy wynosi około 104,4 km², co stanowi około 13,77% powierzchni powiatu skierniewickiego. Siedziba gminy znajduje się w miejscowości Nowy Kawęczyn. Gmina Nowy Kawęczyn sąsiaduje na północy z gminą Puszcza Mariańska (powiat żyrdowski), na wschodzie z gminą Kowiesy (powiat skierniewicki) i gminą Biała Rawska (powiat rawski), na południu z gminą Rawa Mazowiecka (powiat rawski), a na zachodzie z gminą Skierniewice (powiat skierniewicki).



Ryc. 1 Gminy sąsiadujące z gminą Nowy Kawęczyn – opracowanie własne

Źródło: opracowanie własne

Gmina Nowy Kawęczyn składa się z 35 obrębów geodezyjnych, 36 miejscowości i 22 sołectw. Gmina Nowy Kawęczyn w 18,3% pokryta jest lasami, a około 68,4% powierzchni gminy stanowią użytki rolne. Pozostałe grunty przeznaczone są pod zabudowę oraz tereny komunikacji – powierzchnia dróg gminy wynosi łącznie ok. 225,8 ha.

Mieszkalnictwo oraz usługi powiązane z obsługą ludności zlokalizowane są głównie w sąsiedztwie głównych dróg i skrzyżowań, stanowiąc małe obiekty handlowe i handlowo-usługowe, niekiedy z pojedynczymi rozproszonymi i nieznacznie oddalonymi obiektami o funkcji zagrodowej. Na terenie gminy nie występują wielkopowierzchniowe obiekty handlu. Centrum administracyjne i usługowe gminy usytuowane jest we wsi gminnej Nowy Kawęczyn.

Na terenie gminy przeważa zabudowa mieszkaniowa zagrodowa oraz mieszkaniowa jednorodzinna, ciągnąca się wzdłuż istniejących ciągów komunikacyjnych. Powszechnym zjawiskiem jest występowanie zabudowy rozproszonej wśród pól i łąk.

Zabudowania związane w działalnością produkcyjno-usługową występują w postaci pojedynczych obiektów. Ze względu na obecne warunki, profil gminy określany jest jako gmina rolnicza. Obecnie w coraz większym stopniu obserwuje się proces zwiększonego zapotrzebowania na nowe tereny inwestycyjne oraz potrzebę tworzenia dogodnych warunków do lokalizowania obszarów aktywności gospodarczej. Powoduje to konieczność wyznaczenia na obszarze gminy nowych terenów produkcji przemysłowej, przetwórstwa głównie rolno-spożywczego, magazynów i składów oraz obiektów technicznej obsługi rolnictwa.

Przez gminę Nowy Kawęczyn wytrasowana jest droga wojewódzka nr 707 relacji Skierniewice - Rawa Mazowiecka - Nowe Miasto nad Pilicą. Na terenie gminy znajduje się pięć dróg powiatowych. Pozostałe szlaki drogowe zapewniają drogi gminne i wewnętrzne.

Gmina Nowy Kawęczyn stanowi miejsce zamieszkania dla 3417 osób (stan na 31.12.2024 r.), a na 1 km² przypada tu 32,8 osób. Obecnie ok. 1,2% powierzchni gminy jest objęte obowiązującymi miejscowymi planami zagospodarowania przestrzennego. Dla gminy Nowy Kawęczyn obowiązuje także studium uwarunkowań i kierunków zagospodarowania przestrzennego, które zostało uchwalone w 2024 r. na mocy uchwały NR VIII/60/2024 RADY GMINY W NOWYM KAWĘCZYNIE z dnia 30 grudnia 2024 r. w sprawie przyjęcia zmiany Studium uwarunkowań i kierunków zagospodarowania przestrzennego gminy Nowy Kawęczyn, jednak w związku z nowelizacją ustawy o planowaniu i zagospodarowaniu przestrzennym ten dokument przestanie obowiązywać w dniu wejścia w życie planu ogólnego gminy lub w dniu 30 czerwca 2026 r.

5.2 Charakterystyka i stan poszczególnych elementów środowiska przyrodniczego i ich wzajemnych powiązań

(art. 51 ust. 2 pkt. 2 lit. b i c ustawy udostępnianiu informacji o środowisku i jego ochronie, udziale społeczeństwa w ochronie środowiska oraz o ocenach oddziaływania na środowisko (t.j. Dz. U. z 2026 r. poz. 670).

5.2.1 Rzeźba terenu

Według podziału J. Kondrackiego obszar gminy Nowy Kawęczyn jest położony w mezoregionie Wzniesień Łódzkich (318.82) i Wysoczyzny Rawskiej (318.83), które stanowią część makroregionu Wzniesień Południowomazowieckich (318.8) oraz mezoregionie Równiny Łowicko-Błońskiej (318.72) wchodzącej w skład makroregionu Niziny Środkowomazowieckiej (318.7). Oba makroregiony stanowią część podprowincji Nizin Środkowopolskich (318). Cały obszar gminy znajduje się w zasięgu

Zachowane formy geomorfologiczne na terenie gminy Nowy Kawęczyn to głównie formy akumulacji lodowcowej i rzeczno-lodowcowej zdenudowane w zasięgu zlodowacenia środkowopolskiego zarówno w formie zdenudowanej wysoczyzny morenowej oraz akumulacji rzeczno-lodowcowej. Oprócz tej formy zachowały się również moreny akumulacyjne. Formy akumulacji rzecznej w dolinach rzecznych występują formy erozji rzecznej z akumulacją holoceniową.

5.2.2 Warunki geologiczno-gruntowe

Gmina Nowy Kawęczyn to obszar, który zbudowany jest z utworów czwartorzędowych, pochodzących z okresu plejstocenu i holocenu. Okres plejstocenu reprezentowany jest przez utwory akumulacji glacialnej, fluwioglacialnej oraz glacialno- peryglacialnej. Utwory glacialne to przede wszystkim gliny zwałowe oraz piaski i żwiry. Największe kompleksy glin, zalegających na powierzchni, występują w południowej części gminy. Zwarta pokrywa tych utworów zlokalizowana jest w okolicach wsi: Nowy Dwór Parcela, Zglinna Duża, Kazimierzów. Niewielka ilość glin występuje również pomiędzy Kwasowcem i Ulanowem oraz w rejonie Helenkowa, Kolonii Starorawskiej i Dolecka Wiejskiego.

Największe obszary gminy pokrywają utwory plejstoceniowe młodsze w postaci piasków i żwirów. Zalegają one na terenach począwszy od Strzybogi, Adamowa i Trzycianej w północnej części gminy, aż po Raducz, Mariankę, Zglinną Małą w południowej części gminy.

Najbardziej na północ wysuniętą część gminy zajmują utwory fluwialno- peryglacialne. Rozciągają się one pasem o szerokości około 1,5 km od zachodniej granicy gminy poprzez tereny wsi Rawiczów, Prandotów, Suliszew. Są to w przeważającej części piaski i mułki.

Najmłodszymi pod względem geologicznym są na obszarze gminy utwory holoceniowe. Pod względem genetycznym są to utwory aluwialno-deluwialne i aluwialne den dolin: Rawki i Skierniewki oraz innych mniejszych cieków. Występują w postaci namułków, piasków i torfów.

5.2.3 Zasoby naturalne

Na terenie gminy Nowy Kawęczyn rozpoznano i udokumentowano 7 złóż kruszywa naturalnego o charakterze utworów piaszczystych, żwirowych. Zśród 7 złóż 3 z nich pozostają zagospodarowane, eksploatacja 3 została zaniechana, a jedno złóż jest rozpoznane szczegółowo.

Tab. 2 Udokumentowane złoża kopalin na terenie gminy Nowy Kawęczyn

Lp.	Nr ID złoża	Nazwa złoża	Powierzchnia [ha]	Stan zagospodarowania
1	KN 3883	Marianka	8,5332	Złóżo zagospodarowane
2	KN 7877	Marianka II	3,2679	Eksploatacja złoża zaniechana

Lp.	Nr ID złoża	Nazwa złoża	Powierzchnia [ha]	Stan zagospodarowania
3	KN 8250	Marianka III	1,7655	Złoże zagospodarowane
4	KN 9092	Marianka IV	4,0358	Złoże zagospodarowane
5	KN 9538	Marianka V	4,1264	Eksploatacja złoża zaniechana
6	KN 11789	Nowy Dwór	7,0552	Eksploatacja złoża zaniechana
7	KN 3907	Rzędków Stary	2,2017	Złoże rozpoznane szczegółowo

Źródło: opracowanie własne na podstawie danych z portalu MIDAS

Na terenie gminy Nowy Kawęczyn występują 3 aktualne tereny górnicze oraz 4 aktualne obszary górnicze. Ich zestawienie przedstawiono w tabelach nr 3 i 4.

Tab. 3 Tereny górnicze na terenie gminy Nowy Kawęczyn

Lp.	Nr w rejestrze	Nazwa terenu	Nazwa złoża	Status	Powierzchnia terenu [ha]
1	10-5/10/1049	Marianka IVA	Marianka IV	aktualny	5,082
2	10-5/6/544	Marianka IA	Marianka	aktualny	10,563
3	10-5/9/863/b	Marianka III A	Marianka III	aktualny	3,270

Źródło: opracowanie własne na podstawie danych z portalu MIDAS

Tab. 4 Obszary górnicze na terenie gminy Nowy Kawęczyn

Lp.	Nr w rejestrze	Nazwa obszaru	Nazwa złoża	Status	Powierzchnia [ha]
1	10-5/10/1049	Marianka IVA	Marianka IV	aktualny	4,036
2	10-5/6/544	Marianka IA	Marianka	aktualny	8,934
3	10-5/9/863/b	Marianka III – Pole B	Marianka III	aktualny	1,031
4	10-5/9/863/a	Marianka III – Pole A	Marianka III	aktualny	0,127

Źródło: opracowanie własne na podstawie danych z portalu MIDAS

5.2.4 Warunki wodne

Wody powierzchniowe

Gmina Nowy Kawęczyn położona jest w obrębie zlewni Bzury (lewobrzeżnego dopływu Wisły), w zlewniach III rzędu Rawki i Łupi (Skierniewki), bezpośrednich dopływów Bzury. Największym ciekim wodnym w gminie jest rzeka Rawka, która przepływa w jej wschodniej części w kierunku północnym. Całkowita długość rzeki

wynosi 89,8km. Na terenie gminy dopływami Rawki są Chojnatka i niewielki bezimienny dopływ w okolicach wsi Psary. Na omawianym obszarze Rawka tworzy liczne meandry, o pętlach często przecinanych i skracanych, co przyczynia się do istnienia licznych starorzeczy w różnych stadiach rozwoju. Zachodnia część gminy Nowy Kawęczyn odwadniana jest przez jeden z większych dopływów Bzury – rzekę Skierniewka, jej długość to 61,2km. W obrębie gminy rzeka charakteryzuje się dużym i nierównomiernym spadkiem.

Na obszarze gminy brak jest większych naturalnych zbiorników wodnych (jezior). Sieć hydrograficzną uzupełniają naturalne zbiorniki wodne o niewielkiej powierzchni i pojemności (stawy w dolinach rzek, oczka wodne i starorzecza) oraz strumienie powiązane siecią rowów melioracyjnych.

Gmina Nowy Kawęczyn należy do obszaru dorzecza Wisły, regionu wodnego Środkowej Wisły. Obszar gminy zlokalizowany jest w ramach następujących Jednolitych Części Wód Powierzchniowych:

- JCWP nr RW2000102725879 - Łupia-Skierniewka do Dopływu spod Dębowej Góry
- JCWP nr RW2000112726999 - Rawka od Krzemionki do ujścia
- JCWP nr RW200010272669 - Białka
- JCWP nr RW2000102726729 - Chojnatka

Według analizy przeprowadzonej w *Planie gospodarowania wodami na obszarze dorzecza Wisły* dla JCWP w granicach, których zlokalizowana jest gmina Nowy Kawęczyn zidentyfikowano słaby stan ekologiczny wód. Większość JCWP jest zagrożona ryzykiem nieosiągnięciem ustalonych w *Planie* celów środowiskowych.

Na terenie gminy Nowy Kawęczyn obszary szczególnego zagrożenia powodzią związane są głównie z dolinami największych w gminie rzek: Rawką i Skierniewką (Łupią).

Obszar gminy Nowy Kawęczyn w zdecydowanej większości objęty jest siecią wodociągową. Ze względu na rozproszony charakter zabudowy, część budynków, szczególnie położonych peryferyjnie względem ośrodków wiejskich, zaopatrywana jest w wodę z indywidualnych ujęć.

Na terenie gminy zlokalizowane są trzy gminne ujęcia wody w miejscowości:

1. Kolonia Starorawska, obręb ewidencyjny Kolonia Starorawska, dz. nr ewid. 23/1 – ujęcie wód podziemnych utworów trzeciorzędowych, decyzja Starosty Skierniewickiego znak ROŚ.6341.1.6.2016.MW z dnia 14.07.2016, pozwolenie wodnoprawne ważne do 14 lipca 2036 r.
2. Kwasowiec, obręb Kwasowiec, dz. nr ewid. 26/2 – ujęcie wód podziemnych z utworów trzeciorzędowych, decyzja Dyrektora Państwowego Gospodarstwa Wodnego Wody Polskie Zarząd Zlewni w Łowiczu WA.ZUZ.5.4210.371.2021.AG z dnia 16 czerwca 2021r., pozwolenie wodnoprawne ważne przez okres 10 lat od dnia, w którym decyzja stała się ostateczna.
3. Trzecianna, obręb ewidencyjny Trzecianna, dz. nr ewid. 293/2 – ujęcie wód podziemnych z utworów czwartorzędowych, decyzja Dyrektora

Państwowego Gospodarstwa Wodnego Wody Polskie Zarząd Zlewni w Łowiczu WA.ZUZ.5.4210.952.2022.BG z dnia 21 listopada 2022 r., pozwolenie wodnoprawne ważne przez okres 30 lat od dnia, w którym decyzja stała się ostateczna.

Dla czynnych ujęć wyznaczone zostały strefy ochrony bezpośredniej, których granica znajduje się w ramach istniejących ogrodzeń, zgodnie z przepisami prawa wodnego oraz warunkami decyzji administracyjnych. Nadzór nad jakością wody sprawuje Powiatowa Stacja Sanitarno-Epidemiologiczna w Skierniewicach, w ramach monitoringu kontrolnego i przeglądowego, prowadzonego zgodnie z harmonogramem zatwierdzonym przez Państwowego Inspektora Sanitarnego.

Wody podziemne

Teren gminy Nowy Kawęczyn znajduje się w obrębie dwóch jednostek hydrogeologicznych: nr IX3 podregion zachodniomazowiecki i nr IX4 podregion południowomazowiecki. Na większości obszaru gminy pierwszy poziom wód gruntowych znajduje się na głębokości większej niż 4 m p.p.t. Obszary o wysokim poziomie wód gruntowych zajmują stosunkowo nieduży obszar. Są to przede wszystkim tereny doliny rzeki Rawki i jej dopływów oraz rzeki Skierniewki. Na obszarach tych pierwszy poziom wód gruntowych znajduje się od 1 do 4 m p.p.t.

Główny poziom wodonośny, przydatny do lokalizacji ujęć wodnych, występuje na obszarze gminy generalnie na głębokości od 20 do 30 m p.p.t. Potencjalna wydajność typowej studni głębinowej w większej części gminy wynosi 30-70 m³/h.

Środkowa część gminy mieści się w zasięgu obszaru wysokiej ochrony (OWO) Głównego Zbiornika Wód Podziemnych nr 404 (Zbiornik Koluszki-Tomaszów). Ochrona wód podziemnych na terenie gminy wynika z istniejących i obowiązujących przepisów prawa rzeczowego. Zasoby wód podziemnych w gminie są wystarczające do zaspokojenia potrzeb bytowych jej mieszkańców, jak również do prowadzenia zrównoważonej gospodarki rolnej oraz działalności produkcyjno-usługowej. Środkowa część gminy, ze względu na wysoką ochronę GZWP (OWO), może wymagać wprowadzenia ograniczeń w lokalizacji przedsięwzięć mogących znacząco oddziaływać na środowisko, a szczególnie środowisko wodne. Gmina Nowy Kawęczyn położona jest na obszarze Jednolitych Części Wód Podziemnych (JCWPd) nr 63. Według aktualnego Planu gospodarowania wodami JCWPd o numerze GW200063 posiada dobry stan chemiczny i ilościowy. Nie jest również zagrożona ryzykiem nieosiągnięcia celów środowiskowych.

Struktura JCWPd o numerze GW200063 jest złożona z siedmiu poziomów wodonośnych rozdzielonych utworami słabo przepuszczalnymi lub lokalnie pozostającymi w więzi hydraulicznej. Cztery poziomy wydzielone w dwu piętrach mezozoicznych wchodzących w skład trzech niezależnych struktur geologicznych (dwa poziomy kredowe występują niezależnie w dwu odrębnych strukturach: niecce mazowieckiej i niecce łódzkiej) nie nakładają się na siebie, w danym punkcie występują

co najwyżej dwa poziomy danego piętra mezozoicznego, stąd w pionie w danym punkcie występuje od trzech do pięciu poziomów wodonośnych (2 do 5 kenozoicznych i 1 – 2 mezozoiczne). Każdy z poziomów kenozoicznych charakteryzuje się nieco innym układem stref zasilania i drenażu, w poziomach mezozoicznych układ ten jest zbliżony. Obszar JCWPd 63 nie stanowi obiektu zamkniętego w sensie hydrogeologicznym. Wody poziomów mezozoicznych dopływają lateralnie spoza obszaru jednostki i odpływają poza jej obszar.

Melioracje

Na terenie gminy Nowy Kawęczyn zmeliorowane grunty występują przede wszystkim w dolinach cieków wodnych a także w obrębach ewidencyjnych: Stara Rawa, Kolonia Starorawska, Nowy Kawęczyn, Franciszkany, Strzyboga, Budy Trzczańskie i użytkowane są głównie rolniczo. Ich utrzymanie w tej funkcji sprzyja retencji wody, ograniczaniu skutków suszy i zapewnia właściwe funkcjonowanie lokalnego systemu hydrologicznego.

5.2.5 Gleby

Gmina Nowy Kawęczyn charakteryzuje się glebami średniej jakości. Na terenie gminy dominują gleby brunatne kwaśne i wylugowane oraz gleby pseudo bielcowe. W części południowo-zachodniej gminy przeważają gleby wytworzone z pyłów i piasków gliniastych oraz pylastych. Pozostały obszar cechują gleby wytworzone głównie z piasków słabo gliniastych i luźnych.

Około 60% ogółu gleb użytkowanych rolniczo stanowią gleby dobrej jakości, obejmujących III i IV klasę bonitacyjną. Zarówno wśród gruntów ornych, jak i użytków zielonych dominuje IV klasa bonitacyjna.

Średnia jakość gleb na terenie gminy Nowy Kawęczyn nie sprzyja intensyfikacji produkcji roślinnej. Znaczne arealy gleb słabej jakości, zaliczone do klasy VI i VIz, powinny zostać przeznaczone pod zalesienie.

W gminie wyróżnia się następujące kompleksy glebowo-rolnicze:

- Kompleks 4 żytni (żytnio-ziemniaczany) bardzo dobry,
- Kompleks 5 – żytni (żytnio-ziemniaczany) dobry,
- Kompleks 6 – żytni (żytnio-ziemniaczany) słaby,
- Kompleks 7 – żytni (żytnio-łubinowy) najslabszy,
- Kompleks 9 – zbożowo-pastewny słaby,
- kompleks użytków zielonych średnich (2z),
- kompleks użytków zielonych słabych i bardzo słabych (3z).

Na terenie gminy przeważają kompleksy żytnie bardzo dobre (4) oraz żytnie dobre (5). Zwarte kompleksy gleb pochodzenia organicznego występują na gruntach wzdłuż dolin rzecznych we wsi Suliszew, Sewerynow, Doleck, Stara Rawa, Psary, Raducz, Nowy Rzędków, Stary Rzędków, Rzędków, Zglinna Duża.

Kompleks 4 – żytni bardzo dobry (żytnio-ziemniaczany) - Najlepsze gleby lekkie o składzie granulometrycznym piasku gliniastego mocnego, zalegające na zwięźlejszych podłożach. Gleby te są strukturalne i mają dobrze wykształcony poziom próchniczny oraz właściwe stosunki wodne. Gdy gleby te są w wysokiej kulturze można uprawiać takie same rośliny co na kompleksach pszennych.

Kompleks 5 – żytni dobry (żytnio-ziemniaczany) - Gleby lżejsze i mniej urodzajne niż zaliczane do kompleksu 4, wytworzone głównie z piasków gliniastych lekkich; dość wrażliwe na suszę, przeważnie głęboko wyługowane i zakwaszone.

Kompleks 6 – żytni słaby (żytnio-ziemniaczany) - Gleby lekkie, ubogie w składniki pokarmowe, o bardzo przepuszczalnym podłożu; okresowo zbyt suche. Dobór roślin uprawnych na gleby tego kompleksu jest bardzo ograniczony.

Kompleks 7 – żytni bardzo słaby (żytnio-lubinowy) - Obejmuje najslabsze gleby wytworzone z piasków luźnych i piasków słabo gliniastych; bardzo suche (trwale) i ubogie w składniki pokarmowe.

Kompleks 9 – zbożowo-pastewny słaby - Gleby lekkie (odpowiednik kompleksów żytnich – 5, 6 i 7); nadmiernie uwilgotnione ze względu na położenie w zagłębieniach terenu i nieprzepuszczalne podłoże. Stanowią zdecydowaną mniejszość na terenie gminy.

Kompleks użytków zielonych średnich (2z) - Użytki zielone występują zarówno na glebach mineralnych i mułowo-torfowych, jak i na glebach torfowych i murszowych. Mają one gleby okresowo suche lub nadmiernie uwilgotnione.

Kompleks użytków zielonych słabych i bardzo słabych (3z) - Użytki zielone na glebach mineralnych zbyt suchych lub zbyt wilgotnych, na glebach mułowo-torfowych i torfowych przesuszonych lub podtapianych.

Występowanie poszczególnych kompleksów glebowo-rolniczych przedstawiono na rysunku nr 3.

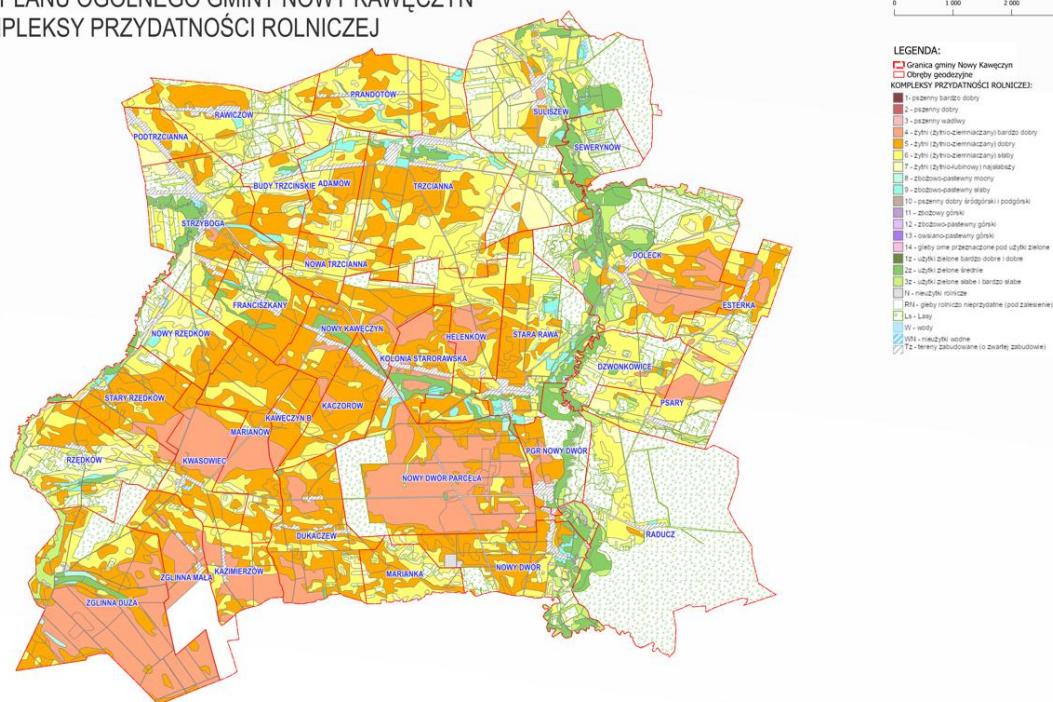
Ryc. 3. Kompleksy przydatności rolniczej na terenie gminy Nowy Kawęczyn



PROGNOZA ODDZIAŁYWANIA NA ŚRODOWISKO
DLA PLANU OGÓLNEGO GMINY NOWY KAWĘCZYN
KOMPLEKSY PRZYDATNOŚCI ROLNICZEJ



1:25 000



Źródło: opracowanie własne na podstawie geoportalu województwa łódzkiego

Kompleksy użytków zielonych towarzyszą strugom i mniejszym ciekom wodnym. Zdecydowanie największe powierzchnie tych kompleksów można wskazać wzdłuż rzeki Rawki i Skierniewki. Zdecydowanie dominuje kompleks użytków zielonych średnich.

Grunty leśne zajmują powierzchnię 1913,6 ha, co stanowi 18,3% powierzchni ogólnej gminy, natomiast grunty rolne klas I–III obejmują 849,8 ha, co stanowi 8,1% powierzchni gminy. Na terenie gminy Nowy Kawęczyn nie występują grunty klas I i II.

Grunty budowlane (Br-Ł, Br-Ps, Br-R) stanowią ok. 235,4 ha (2,25% powierzchni gminy).

5.2.6 Szata roślinna

Według podziału geobotanicznego Polski (Szafer 1972r.) obszar gminy Nowy Kawęczyn znajduje się w zachodniej części Krainy Mazowieckiej. Kraina Mazowiecka wyróżnia się dominacją w szacie roślinnej borów sosnowych i mieszanych. Położona jest poza zasięgiem buka, jodły i świerka.

Lasy w gminie występują w 3 niedużych kompleksach. Największy z nich zlokalizowany jest w obrębie arealów wsi Raducz, kolejne w rejonie: Suliszewa i Dukaczewa.

Największe zbiorowisko leśne gminy – Raducz zostało znacznie zmienione wskutek długotrwałej antropopresji. Obecnie stanowią je ubogie florystycznie fitocenzory z drzewostanem sosnowo-brzozowym i zatrawionym runem.

We florze poza roślinnością borów dominują gatunki synantropijne.

Najcenniejszym pod względem florystycznym obszarem gminy jest dolina Rawki. Wyróżnia się ona dużą różnorodnością fitocenotyczną i florystyczną. Tworzą ją zbiorowiska roślinności wodnej, bagiennej, leśnej i zaroślowej, łąkowej, torfowiskowej, murawowej i polnej. Podstawowym i charakterystycznym elementem szaty roślinnej doliny są fitocenozy łąkowe, szuwarowe i torfowiskowe oraz związana ze starorzeczami roślinność wodna i bagienna. Do najciekawszych obszarów florystycznych zaliczyć należy uroczysko Zazdrość, położone w strefie przykrawędziowej doliny Rawki. Wyróżnia się ono dużym urozmaiceniem siedlisk. Występują tu płaty boru mieszanego i sosnowego świeżego, a w obniżeniach ols. W rejonie Dolecka i Starej Rawy występują liczne siedliska zajęte przez zbiorowiska olsu, łągu olszowego, boru mieszanego z małym płatem świetlistej dąbrowy. Występuje tu dość duże bogactwo gatunkowe flory z widłakiem goździstym, kaliną kolorową i jaskrem wielokwiatowym. W uroczysku Las Dolecki panują ubogie piaszczyste i suche siedliska zajęte przez bory sosnowe. W pobliżu doliny Chojnatki zachowały się fragmenty roślinności łąkowej. Cenne są tu stanowiska rzadkich roślin chronionych: widłaka spłaszczonego i pomocnika baldaszkowego. Ciekawym pod względem florystycznym obszarem są również okolice wsi Psary, w obrębie niewielkiego bezmiennego dopływu Rawki, z doliną głęboko wciętą i malowniczą. Roślinność tworzą fragmenty olsu i łągu na dnie doliny oraz małe płaty łąk, muraw i lasów mieszanych w wyższych partiach doliny. Flora jest urozmaicona, lecz nie bogata. W jej skład wchodzi gatunki łąkowe, murawowe, szuwarowe, wodne i leśne.

Pozostałą część obszaru gminy stanowią tereny rolne z różnego typu uprawami, często monokulturowymi. Są to obszary ubogie pod względem florystycznym.

W ostatnich dziesięcioleciach obserwuje się postępujące zmiany w obrębie naturalnych siedlisk roślinnych. Dotyczy to przede wszystkim fitocenoz związanych z siedliskami wilgotnymi, podmokłymi i bagiennymi – tu głównie doliny Rawki, niszczonej poprzez jej osuszanie. Skutkiem tego jest kurczenie się i ubożenie naturalnych siedlisk roślinnych. Należy dążyć do renaturalizacji warunków w obrębie doliny Rawki poprzez zahamowanie odpływu wody z terenów zmeliorowanych, co dotyczy przede wszystkim terenów w rejonie Suliszewa i Dolecka. Należy również zaprzestać dalszych melioracji w obrębie doliny rzeki. Na obszarach rolniczych w dolinie rzeki winna być prowadzona gospodarka proekologiczna, z ograniczeniem nawożenia i stosowania środków ochrony roślin.

Zgodnie z mapą potencjalnej roślinności naturalnej Polski autorstwa na obszarze gminy Nowy Kawęczyn występuje 7 jednostek potencjalnej roślinności:

- Grądy subkontynentalne lipowo-dębowo-grabowe, odmiana środkowopolska, seria uboga,
- Grądy subkontynentalne lipowo-dębowo-grabowe, odmiana środkowopolska, seria żyzna
- Świetlista dąbrowa,
- Kontynentalne bory mieszane,
- Niżowe łągi olszowe i jesionowo-olszowe siedlisk wodnogruntowych, okresowo lekko zabagnionych,
- Niżowe nadrzeczne łągi jesionowo-wiązowe w strefie zalewów epizodycznych,
- Niżowe nadrzeczne łągi wierzbowo-topolowe w strefie zalewów periodycznych.

5.2.7 Świat zwierzęcy

Najcenniejszym obszarem pod względem faunistycznym jest dolina Rawki. Stwierdzono, że na jej obszarze występują nawet 792 gatunków zwierząt, w tym 182 gatunków kręgowców. Na szczególną uwagę zasługują gatunki ptaków wodno-błotnych, których tu występuje około 30, m. in. zimorodek, brodziec samotny (samotnik), bekas, wodnik zwyczajny, derkacz, kropiatka. Charakterystycznym gatunkiem zwierzęcym występującym w dolinie Rawki i jej niektórych dopływów jest bóbr i wydra. W związku z przepływającą przez gminę rzekę Rawkę należy zwrócić uwagę na jej rybostan, który został dobrze poznany zarówno pod względem jakościowym i ilościowym. W okresie ostatnich kilkudziesięciu lat obserwuje się zmniejszenie rybostanu zarówno pod względem gatunkowym i ilościowym. Odnotowano między innymi wyginięcie takich gatunków ryb jak: strzebla potokowa oraz różanka pospolita. W środkowym odcinku Rawki występują rzadko spotykane gdzie indziej gatunki, np.: piekielnice, jelce, węgorze i sandacze. Licznie występują również okonie. Na skład fauny w znacznym stopniu mają wpływ zarybienia. Preferowanymi gatunkami przy zarybieniu jest karp i karaś. Bardzo ciekawym przedstawicielem fauny Rawki jest przedstawiciel smoczkowatych - minóg strumieniowy, który został umieszczony w "Polskiej czerwonej księdze zwierząt". Obok niego z ssaków w księdze tej można odnaleźć bobra i wydrę, zaś z ptaków kropiatkę i derkacza.

Ze względu na występowanie w Dolinie Rawki rzadkich, a nawet unikalnych gatunków fauny, została ona zaliczona do korytarzy ekologicznych o znaczeniu krajowym.

5.2.8 Krajobraz

Gmina Nowy Kawęczyn należy do gmin o charakterze typowo rolniczym – 78% zajmują użytki rolne. Dominuje uprawa zbóż, ziemniaków, buraków cukrowych i warzyw, oraz produkcja żywca wieprzowego, a w mniejszym stopniu także wołowego.

Szczególnie cenne przyrodniczo są tereny wzdłuż rzeki Rawki, m.in.: Rezerwat przyrody Rawka, Bolimowski Park Krajobrazowy, Obszar Chronionego Krajobrazu Bolimowsko-Radziejowicki, obszar natura 2000 Dolina Rawki.

Na terenie gminy znajduje się 36 miejscowości w ramach 22 sołectw. Są to: Adamów, Budy Trzecińskie, Doleck, Dukaczew, Dzwonkowice, Esterka, Franciszkany, Helenków, Kaczorów, Kawęczyn B, Kazimierzów, Kolonia Starorawska, Kwasowiec, Marianka, Marianów, Nowa Trzcianna, Nowy Dwór, Nowy Dwór Parcela, Nowy Kawęczyn, Nowy Rzędków, Podfranciszkany, Podstrobów, Podtrzcianna, Prandotów, Psary, Raducz, Rawiczów, Rzędków, Sewerynów, Stara Rawa, Stary Rzędków, Strzyboga, Suliszew, Trzcianna, Zglinna Duża i Zglinna Mała. Struktura osadnicza gminy jest zróżnicowana. Obok wsi o skupionej zabudowie, ukształtowanej wzdłuż ciągów komunikacyjnych, występuje w znacznym stopniu zabudowa rozproszona, gdzie obok użytków rolnych, leśnych i zielonych występują tereny zagospodarowane. Dominującą formą zabudowy jest zabudowa mieszkaniowa (zabudowa zagrodowa, miejscami zabudowa mieszkaniowa jednorodzinna). Charakter zabudowy i formy architektonicznej są różnorodne nawet w bezpośrednim sąsiedztwie.

Mieszkalnictwo oraz usługi powiązane z obsługą ludności zlokalizowane są głównie w sąsiedztwie głównych dróg i skrzyżowań, stanowiąc małe obiekty handlowe i handlowo-usługowe, niekiedy z pojedynczymi rozproszonymi i nieznacznie oddalonymi obiektami o funkcji zagrodowej. Na terenie gminy nie występują wielkopowierzchniowe obiekty handlu. Centrum administracyjnym gminy jest miejscowość Nowy Kawęczyn. Zabudowa zlokalizowana jest głównie w formie „ulicówek” – wsi położonych liniowo wzdłuż głównych szlaków komunikacyjnych. Wokół terenów zabudowanych dominują pola prostopadle bądź skośnie położone po jednej lub obu stronach drogi. Charakter zabudowy i formy architektoniczne są różnorodne nawet w bezpośrednim sąsiedztwie. Zabudowa mieszkaniowa jednorodzinna zwykle towarzyszy zabudowie zagrodowej.

5.2.9 Klimat lokalny

Gmina Nowy Kawęczyn charakteryzuje się typowym klimatem Polski środkowej. Obszar gminy leży w strefie klimatu umiarkowanego przejściowego, na granicy wpływów atlantyckich, a jako wyznaczniki można podać następujące wartości:

- średnia temperatura roczna: 7-8°C;
- średnia temperatura najcieplejszego miesiąca (lipiec): 18°C;
- średnia temperatura najzimniejszego miesiąca (luty): -3,5°C;
- okres bezprzymrozkowy: średnio około 260 dni w roku;
- okres wegetacyjny: około 215 dni;

- przeciętna długość zalegania pokrywy śnieżnej: około 50 dni;
- liczba godzin nasłonecznienia w ciągu roku: 1680 (średnio 4,6 dziennie, przy dużych różnicach w poszczególnych porach roku)
- roczna suma opadów: około 520 mm.

Warunki klimatyczne na obszarze gminy można uznać za korzystne. Większość obszaru posiada bardzo dobre warunki termiczne, wilgotnościowe i wietrzne, z małą częstotliwością zalegania mgieł.

Na klimat gminy Nowy Kawęczyn składają się: ukształtowanie terenu, układ zabudowy, pokrycie terenu szatą roślinną oraz stosunki wodne. Najkorzystniejsze warunki klimatyczne obserwowane są w obrębie kompleksów leśnych, najmniej korzystne warunki klimatu obserwowane są w obrębie dolin Rawki i Skierniewki (zwiększona wilgotność powietrza, szczególnie w warstwie przygruntowej, często zalegające mgły oraz występujące tendencje do inwersji termicznych). Tereny te powinny zostać wyłączone z obszarów rozwoju osadnictwa.

5.2.10 Stan powietrza atmosferycznego oraz klimat akustyczny

Stan powietrza atmosferycznego

Najczęstszą przyczyną zanieczyszczenia powietrza jest spalanie materiałów różnego pochodzenia. Do zanieczyszczeń powietrza można zaliczyć głównie pyły i zanieczyszczenia w postaci gazów. Do zanieczyszczeń mających wpływ na stan sanitarny powietrza na terenie gminy Nowy Kawęczyn należy zaliczyć:

- pyły,
- zanieczyszczenia gazowe. Najczęstszą przyczyną zanieczyszczenia powietrza są procesy spalania materiałów różnego pochodzenia. Do zanieczyszczeń wpływających na stan powietrza w gminie Nowy Kawęczyn można zaliczyć:
 - dwutlenek węgla (CO_2) – powstający podczas spalania paliw, przyczynia się do ocieplenia klimatu, stanowi ponad połowę składu gazów cieplarnianych.
 - tlenek węgla (CO) – toksyczny gaz będący efektem niepełnego spalania węgla, który ma istotny wpływ na jakość powietrza lokalnie.
 - dwutlenek siarki (SO_2) – do atmosfery uwalniany jest w procesach spalania paliw, takich jak węgiel brunatny i kamienny, ma bezpośredni wpływ na występujące w środowisku kwaśne deszcze, które powstają na skutek reakcji chemicznych zachodzących w otoczeniu.
 - tlenki azotu (NO_x) – są wynikiem wysokotemperaturowego spalania paliw. Stanowią znaczący składnik zanieczyszczeń motoryzacyjnych i przyczyniają się do powstawania smogu oraz podobnie jak dwutlenek siarki biorą udział w powstawaniu kwaśnych deszczy.
 - Węglowodory – to produkty powstające w procesach przetwarzania ropy naftowej i węgla, mają właściwości toksyczne i kancerogenne. Podczas spalania węgla powstaje jeden z najbardziej znanych węglowodorów - benzo(a)piren.

- pyły są emitowane głównie przez przemysł i motoryzację jako pozostałość niepełnego spalania paliw. Mogą zawierać metale takie jak ołów, rtęć, kobalt, miedź, chrom, cyna i cynk, które stanowią zagrożenie dla żywych organizmów i środowiska abiotycznego.

Do najważniejszych niekorzystnych zjawisk powodujących konieczność podejmowania działań w zakresie ochrony powietrza przed zanieczyszczeniami zalicza się:

- emisję zorganizowaną pochodzącą ze źródeł punktowych, liniowych i powierzchniowych (przemysłu, usług, ogrzewania budynków mieszkalnych, tzw. niska emisja),
- emisję niezorganizowaną, tzn. emisję zanieczyszczeń wprowadzanych do powietrza bez pośrednictwa przeznaczonych do tego celu środków technicznych (np. lakierowanie, spawanie, wypalanie traw),
- emisję niezorganizowaną ze źródeł liniowych i powierzchniowych (drogi, parkingi).

Źródła zanieczyszczeń powietrza w gminie Nowy Kawęczyn stanowią:

1. emisja niska – ze względu na rolniczy charakter gminy Nowy Kawęczyn, najbardziej uciążliwe, zwłaszcza w okresie jesienno-zimowym, są średnie i małe źródła emisji, które znacząco wpływają na jakość powietrza. Do głównych źródeł niskiej emisji należą paleniska domowe. Uciążliwość tych źródeł wynika z ich liczebności, niewielkich odległości pomiędzy emitorami, niskiej jakości stosowanych opałów oraz częstego spalania odpadów. Emisja zanieczyszczeń z niskich źródeł pochodzi głównie z terenów zabudowanych wsi. Emisje z niskich emitorów, ze względu na swoją ilość i niekorzystne warunki rozprzestrzeniania się na ograniczonym terenie, wpływają na stężenia zanieczyszczeń w ich najbliższym otoczeniu. Poprawa jakości powietrza może być osiągnięta poprzez zmianę systemu ogrzewania na gazowy lub inne ekologiczne paliwo. Niestety brak sieci gazowej na terenie gminy w dużej mierze warunkuje wybór systemu ogrzewania. Niewątpliwie pomocne mogą okazać się zachęty i ulgi przy zmianie rodzaju paliwa lub sposobu ogrzewania. Istotnym problemem w przypadku niskiej emisji jest brak monitoringu, inwentaryzacji źródeł i wielkości emisji oraz danych dotyczących rodzaju i ilości stosowanych paliw.

Na terenie gminy nie ma obiektów przemysłowych, które w poważnym stopniu miałyby wpływ na jakość powietrza.

2. emisja komunikacyjna – istotnym źródłem emisji zanieczyszczeń do atmosfery jest transport, wytwarzający m.in. tlenki węgla, węglowodory aromatyczne alifatyczne, związki ołowiu i tlenki azotu. Przyczynia się do tego przede wszystkim intensywny rozwój komunikacji, niski poziom techniczny pojazdów oraz ogólnie zły stan sieci dróg. Emisja ta wraz z postępującym zwiększaniem się liczby pojazdów na szlakach komunikacyjnych, wykazuje tendencję wzrostową. Rozmieszczenie tego rodzaju emisji w gminie jest ściśle związane z rozmieszczeniem obciążeń transportowych dróg, proporcjonalnie do ich rangi

w krajowej sieci drogowej. Emisję komunikacyjną charakteryzuje nierównomierność występowania, zależna od natężenia ruchu. Źródłem zanieczyszczeń liniowych w gminie Nowy Kawęczyn jest przede wszystkim droga wojewódzka nr 707 (DW707). Jednym ze sposobów na zmniejszenie uciążliwości emisji pochodzącej z transportu jest m. in. poprawa stanu technicznego dróg.

3. emisja niezorganizowana – jako emisję niezorganizowaną należy rozumieć emisję zanieczyszczeń wprowadzanych do powietrza bez pośrednictwa przeznaczonych do tego celu środków technicznych (np. lakierowanie, spawanie, spalanie na powierzchni ziemi, np. odpadów roślinnych, wypalanie traw) oraz emisję ze źródeł liniowych i powierzchniowych, tj. drogi, parkingi, hałdy.
4. emisja transgraniczna, napływowa – stopień zanieczyszczenia atmosfery na danym obszarze kształtowany jest nie tylko przez źródła emisji tam zlokalizowane; duże znaczenie ma także emisja napływowa. Ważną rolę w przenoszeniu emisji odgrywają czynniki meteorologiczne i topograficzne.

Gmina Nowy Kawęczyn nie posiada własnej stacji monitoringowej, najbliższa stacja znajduje się w Skierniewicach przy ul. Marii Konopnickiej 5. Ocenę stanu powietrza w gminie Nowy Kawęczyn można przeprowadzić w oparciu o „Roczną ocenę jakości powietrza w województwie łódzkim raport wojewódzki za rok 2023”. Na cele monitoringu w województwie Łódzkim wydzielono 2 strefy:

- Strefa 1 – aglomeracja łódzka (miasta: Zgierz, Pabianice Aleksandrów Łódzki i Konstantynów Łódzki),
- Strefa 2 – strefa łódzka (pozostały obszar województwa).

Gmina Nowy Kawęczyn znajduje się w strefie łódzkiej. W zależności od stopnia zanieczyszczenia wyróżnia się klasy jakości dla substancji:

- **klasa A** – poziom zanieczyszczeń nie przekraczający poziomu dopuszczalnego – wymaga utrzymania stężeń zanieczyszczenia poniżej poziomu dopuszczalnego oraz dążenie do utrzymania najlepszej jakości powietrza zgodnej ze zrównoważonym rozwojem.
- **klasa C** – poziom zanieczyszczeń powyżej poziomu dopuszczalnego – określenia obszarów przekroczeń poziomów dopuszczalnych, opracowania lub aktualizacji programu ochrony powietrza w celu osiągnięcia odpowiednich poziomów dopuszczalnych substancji w powietrzu, kontrolowania stężeń zanieczyszczenia na obszarach przekroczeń i prowadzenie działań mających na celu obniżenie stężeń przynajmniej do poziomów dopuszczalnych.

Ponadto wyróżnione zostały dodatkowe klasy:

- **A1** – poziom stężeń pyłu zawieszonego PM_{2,5} nie przekraczający poziomu dopuszczalnego 20 µg/m³ (II faza),
- **C1** – poziom stężeń pyłu zawieszonego PM_{2,5} powyżej poziomu dopuszczalnego 20 µg/m³ (II faza),
- **D1** – poziom stężeń ozonu nie przekraczający poziomu celu długoterminowego,
- **D2** – poziom stężeń ozonu powyżej poziomu celu długoterminowego.

Jak wynika z raportu - „Roczna ocena jakości powietrza w województwie łódzkim raport wojewódzki za rok 2024” wynikają następujące klasy stref dla poszczególnych zanieczyszczeń otrzymanych w 2024 roku.

Tab. 5. Klasy stref dla poszczególnych zanieczyszczeń, uzyskane w ocenie za 2024 rok dokonanej z uwzględnieniem kryteriów ustanowionych w celu ochrony zdrowia ludzi – klasyfikacja podstawowa (klasy A, C oraz A1, C1 dla pyłu zawieszonego PM2,5)

Nazwa strefy	SO ₂	NO ₂	CO	C ₆ H ₆	O ₃	PM10	PM2,5	Pb ¹⁾	As ¹⁾	Cd ¹⁾	Ni ¹⁾	BaP ¹⁾
aglomeracja łódzka	A	A	A	A	A	A	C1	A	A	A	A	C
strefa łódzka	A	A	A	A	A	A	C1	A	A	A	A	C

1) W pyłe zawieszonym PM10

Źródło: GIOŚ, Roczna ocena jakości powietrza w województwie łódzkim raport wojewódzki za rok 2024

W przypadku dopuszczalnych poziomów stężeń O₃ wg poziomu celu długoterminowego strefę łódzką zakwalifikowano do klasy D2, natomiast pod względem poziomu stężeń pyłu zawieszonego PM2,5 II faza do klasy C1.

W celu uzyskiwania możliwie dokładnego obrazu stężeń zanieczyszczeń w powietrzu istniejąca sieć monitoringu powinna zostać poddana wnikliwej analizie pod względem liczby i rozmieszczenia (zagadnienie reprezentatywności dla danego obszaru) punktów pomiarowych nie zapominając o ich odpowiednim wyposażeniu.

Bardzo ważna rola przypada także przeglądom ekologicznym, które powinny być intensywniej wykorzystywane do zarządzania środowiskiem. Jednostki gospodarcze wprowadzające zanieczyszczenia do atmosfery zobowiązane są do przeglądów instalacji oddziałujących na środowisko.

Klimat akustyczny

Zagrożenie hałasem drogowym stanowi około 80% wszystkich zagrożeń akustycznych występujących w środowisku. Zwiększająca się stale liczba samochodów poruszających się po drogach (często złej jakości), w tym głównie w obszarach zwartych zabudowań; rosnący ruch tranzytowy i niski udział obwodnic jest główną przyczyną negatywnego oddziaływania hałasu na zdrowie ludzkie. Przez gminę Nowy Kawęczyn wytrasowana jest droga wojewódzka nr 707 relacji Skierniewice – Nowe Miasto nad Pilicą będąca największym liniowym źródłem hałasu na terenie gminy. Generalny Pomiar Ruchu w 2020/2021 r. wykazał, że na drodze wojewódzkiej 707 relacji Skierniewice – Nowe Miasto nad Pilicą, średni dobowy ruch roczny pojazdów silnikowych (SDRR) wyniósł 5022 poj./dobę na odcinku Skierniewice – Rawa Mazowiecka (DK72).

Ze względu na uciążliwość akustyczną związaną z eksploatacją ww. drogi, w jej bezpośrednim sąsiedztwie w miarę możliwości należy ograniczać lokalizację nowych obiektów przeznaczonych na pobyt stały ludzi (oraz o innych funkcjach chronionych).

Poza wymienioną powyżej drogą w gminie brak jest źródeł uciążliwego hałasu w postaci zakładów produkcyjnych.

Pola elektromagnetyczne

Źródłem promieniowania elektromagnetycznego niejonizującego są systemy przesyłowe energii elektrycznej, stacje telefonii komórkowej, urządzenia diagnostyczne, terapeutyczne, urządzenia przemysłowe i urządzenia użytku domowego. Promieniowanie to występuje powszechnie w naszym środowisku. Głównymi źródłami promieniowania jonizującego na terenie gminy są napowietrzne linie elektroenergetyczne oraz nadajniki telekomunikacyjne.

Obszar gminy Nowy Kawęczyn zasilany jest w energię elektryczną z istniejącej napowietrznej sieci średniego napięcia 15kV w Skierniewicach (GPZ 110/15kV) oraz w Rawie Mazowieckiej (GPZ 110/15kV). W pasach technologicznych sieci występują ograniczone możliwości zabudowy i zagospodarowania terenu – nie należy w ich obrębie lokalizować zabudowy mieszkaniowej ani innej o charakterze chronionym. Zgodnie ze „Strategią Rozwoju Miasta Skierniewice na lata 2021-2030” na terenie gminy przewidziano realizację magistrali linii energetycznej wysokiego napięcia 110kV relacji Rawa Mazowiecka - Skierniewice.

Przez teren gminy, wzdłuż drogi wojewódzkiej nr 707 przebiega kabel telekomunikacji międzymiastowej relacji Skierniewice - Rawa Mazowiecka z odgałęzieniami w kierunku Starej Rawy i Dolecka.

Źródłami promieniowania elektromagnetycznego na obszarze gminy są także dwie stacje bazowe telefonii komórkowej w miejscowości Marianów i Nowy Dwór Parcela oraz paraboliczna antena mikrolinii w miejscowości Kolonia Starorawska.

5.2.11 Obiekty i obszary cenne przyrodniczo objęte ochroną

W granicach gminy są zlokalizowane obszary i obiekty prawnie chronione na podstawie ustawy o ochronie przyrody:

W granicach gminy są zlokalizowane obszary i obiekty prawnie chronione na podstawie ustawy o ochronie przyrody:

- Rezerwat przyrody Rawka o kodzie PL.ZIPOP.1393.RP.452, którego celem ochrony jest zachowanie ze względów naukowych, dydaktycznych i krajobrazowych w naturalnym stanie typowej rzeki nizinnej średniej wielkości wraz z krajobrazem jej doliny oraz środowiska życia wielu rzadkich i chronionych gatunków roślin i zwierząt,
- Bolimowski Park Krajobrazowy o kodzie PL.ZIPOP.1393.PK.135, którego celem ochrony są nie tylko wartości przyrodnicze (zachowanie swobodnie meandrującej, nieuregulowanej nizinnej rzeki, zachowanie pozostałości dawnych puszczy, zachowanie różnorodności biologicznej terenu) ale również wartości historyczne, kulturowe i walory krajobrazowe,
- Obszar Chronionego Krajobrazu Bolimowsko-Radziejowicki z doliną Środkowej Rawki (woj. łódzkie) o kodzie PL.ZIPOP.1393.OCHK.518 ustanowiony 20 sierpnia 1997 roku przez Wojewodę Skierniewickiego,

- obszar natura 2000 Dolina Rawki o kodzie PL.ZIPOP.1393.N2K.PLH100015.H, status : specjalny obszar ochrony siedlisk,
- użytek ekologiczny o kodzie PL.ZIPOP.1393.UE.1015072.171 zlokalizowany w Leśnictwie Staropol, Nadleśnictwo Skierniewice ustanowiony 07 lutego 1997 roku przez Wojewodę Skierniewickiego
- pomniki przyrody – na terenie gminy Nowy Kawęczyn znajduje się ich 12:

Tab. 7 Pomniki przyrody na terenie gminy Nowy Kawęczyn

L.p.	Położenie obszaru	Rodzaj tworzywa przyrody	Typ pomnika	Kod
1	Plac przykościelny w Starej Rawie, rośnie w bezpośrednim sąsiedztwie grobowca Trzcińskich	drzewo (gatunek: Wiąz szypułkowy - <i>Ulmus laevis</i> (<i>Ulmus pedunculata</i> ; <i>Ulmus effusa</i>); pierśnica: 89cm; obwód: 280cm; wysokość: 18m)	Jednobiektowy	PL.ZIPOP.1393. PP.1015072.1095
2	Nowy Dwór, rosną po obu stronach drogi wojewódzkiej, na odcinku 1250 m tworzą aleję dz. Nr 196	Aleja drzew lipowo-jesionowa	Wielobiektowy	PL.ZIPOP.1393. PP.1015072.1115
3	Leśnictwo Babsk oddz. 1 c, Nadleśnictwo Skierniewice, gmina Nowy Kawęczyn	Głaz narzutowy o wymiarach 100cmx400cmx400cm w części nadziemnej.	Jednobiektowy	PL.ZIPOP.1393. PP.1015072.1116
4	Trzcianna, gm. Nowy Kawęczyn, na terenie parku zabytkowego, na działce Nr 371	drzewo (gatunek: Lipa drobnolistna - <i>Tilia cordata</i> ; pierśnica: 89cm; obwód: 280cm; wysokość: 25m)	Jednobiektowy	PL.ZIPOP.1393. PP.1015072.5322
5	Trzcianna, gm. Nowy Kawęczyn, na terenie parku zabytkowego, na działce Nr 371	drzewo (gatunek: Lipa drobnolistna - <i>Tilia cordata</i> ; pierśnica: 89cm; obwód: 280cm; wysokość: 26m)	Jednobiektowy	PL.ZIPOP.1393. PP.1015072.5323
6	Trzcianna, gm. Nowy Kawęczyn, na terenie parku zabytkowego, na działce Nr 371	drzewo (gatunek: Grab zwyczajny (<i>Grab</i> pospolity) - <i>Carpinus betulus</i> ; pierśnica: 76cm; obwód: 240cm; wysokość: 18m)	Jednobiektowy	PL.ZIPOP.1393. PP.1015072.5324
7	Trzcianna, gm. Nowy Kawęczyn, na terenie parku zabytkowego, na działce Nr 371	drzewo (gatunek: Cis pospolity - <i>Taxus baccata</i> ; pierśnica: 78cm; obwód: 245cm; wysokość: 7m)	Jednobiektowy	PL.ZIPOP.1393. PP.1015072.5325
8	Trzcianna, gm. Nowy Kawęczyn, na terenie parku zabytkowego, na działce Nr 371	drzewo (gatunek: Cis pospolity - <i>Taxus baccata</i> ; pierśnica: 67cm; obwód: 210cm; wysokość: 6m)	Jednobiektowy	PL.ZIPOP.1393. PP.1015072.5326
9	Trzcianna, gm. Nowy Kawęczyn, na terenie	drzewo (gatunek: Dąb szypułkowy - <i>Quercus robur</i> ;	Jednobiektowy	PL.ZIPOP.1393. PP.1015072.5327

L.p.	Położenie obszaru	Rodzaj tworzywa przyrody	Typ pomnika	Kod
	parku zabytkowego, na działce Nr 371	pierśnica: 156cm; obwód: 490cm; wysokość: 23m)		
10	Trzcianna, gm. Nowy Kawęczyn, na terenie parku zabytkowego, na działce Nr 371	drzewo (gatunek: Buk pospolity (Buk zwyczajny) - Fagus sylvatica; pierśnica: 89cm; obwód: 280cm; wysokość: 15m)	Jednoobiektowy	PL.ZIPOP.1393. PP.1015072.5328
11	teren parku zabytkowego w m. Trzcianna gm. Nowy Kawęczyn	Grupa drzew	Wieloobiektowy	PL.ZIPOP.1393. PP.1015072.5329
12	teren parku zabytkowego w m. Trzcianna gm. Nowy Kawęczyn	Grupa drzew	Wieloobiektowy	PL.ZIPOP.1393. PP.1015072.5330

Źródło: Centralny Rejestr Form Ochrony Przyrody

Ze względu na występowanie w Dolinie Rawki rzadkich, a nawet unikalnych gatunków fauny, została ona zaliczona do korytarzy ekologicznych o znaczeniu krajowym. Jego funkcją wiodącą powinno być utrzymanie dotychczasowego sposobu zagospodarowania terenów, w tym w szczególności dbałość o ograniczenie w tworzeniu barier dla migracji roślinności oraz zwierząt. Ewentualne zainwestowanie lub zagospodarowanie przestrzenne w korytarzu ponadlokalnym winno być poprzedzane ocenami lub raportami oddziaływania na środowisko przyrodnicze, które powinny oceniać wpływ inwestycji na ww. korytarze ekologiczne.

5.2.12 Dziedzictwo kulturowe

Gmina Nowy Kawęczyn posiada wyjątkowo bogate dziedzictwo kulturowe, które kształtują liczne zabytki archeologiczne, architektoniczne, ruralistyczne, a także niematerialne wartości, takie jak krajobraz czy tradycje ludowe. Na terenie gminy występują m.in.:

Tab. 8 Rejestr zabytki architektury i budownictwa na terenie gminy Nowy Kawęczyn.

L.p.	Miejscowość	Obiekt/obszar	Rejestr
1.	Nowy Dwór	zespół dworski: dwór, budynek dla służby, budynek dawnej pralni, kurnik, budynek gospodarczy	550/A z dnia 25.03.1981r.
2.	Nowy Dwór	park dworski	571/A z dnia 20.06.1981r.
3.	Nowy Dwór	aleja lipowa (Nowy Dwór - Rawa Mazowiecka od drogi Rawa Mazowiecka- Skierniewice do wsi Nowy Dwór)	538/A z dnia 05.05.1980r.
4.	Stara Rawa	kościół parafialny p.w. św. Szymona i Tadeusza Judy	286/214 z dnia 29.12.1967r.

L.p.	Miejscowość	Obiekt/obszar	Rejestr
5.	Stara Rawa	dzwonnica drewniana przy kościele parafialnym	912/280 z dnia 29.12.1967r.
6.	Stara Rawa	cmentarz przykościelny	811/A z dnia 22.11.1991r.
7.	Stara Rawa	kaplica cmentarna pw. św. Juliusza na cmentarzu rzymsko-katolickim	287/215 z dnia 29.12.1967r.
8.	Stary Rzędków	park dworski	572/A z dnia 20.06.1981r.
9.	Trzcianna	dwór	914/282 z dnia 29.12.1967r.
10.	Trzcianna	park dworski	915/283 z dnia 29.12.1967r.
11.	Stara Rawa	Grodzisko wczesnośredniowieczne (stanowisko archeologiczne)	1028/289 z dnia 01.07.1968
12.	Dzwonkowice	grodzisko wczesnośredniowieczne (stanowisko archeologiczne)	1029/288 z dnia 01.07.1968r.

(Źródło: dane z Wojewódzkiego Urzędu Ochrony Zabytków w Łodzi)

Na terenie gminy występują stanowiska archeologiczne – zarejestrowano 231 stanowisk. Obiekty te usystematyzowane w układzie chronologiczno-kulturowym na arkuszach AZP: 63-59, 64-58, 64-59.

Gmina Nowy Kawęczyn posiada Gminną Ewidencję Zabytków. Większość obiektów zabytkowych została ujęta w rejestrze zabytków prowadzonym przez Wojewódzkiego Konserwatora Zabytków w Łodzi. Dodatkowo na terenie gminy zidentyfikowano znaczne nagromadzenie stanowisk archeologicznych, z których część objęta jest ochroną formalną.

6. Ocena oddziaływania projektu - Ocena rozwiązań funkcjonalno-przestrzennych i innych ustaleń projektu planu

6.1 Cel opracowania projektu planu ogólnego

(art. 51 ust. 2 pkt. 1 lit. a ustawy o udostępnianiu informacji o środowisku i jego ochronie, udziale społeczeństwa w ochronie środowiska oraz o ocenach oddziaływania na środowisko (t.j. Dz. U. z 2026 r. poz. 670)).

Plan ogólny jest obligatoryjnie sporządzanym dokumentem planistycznym o zasięgu całej gminy, który ma zastąpić dotychczasowe studia uwarunkowań i kierunków zagospodarowania przestrzennego. W przeciwieństwie do swojego poprzednika plan ogólny będzie aktem prawa miejscowego. Oznacza to przede wszystkim, że jego postanowienia będą wiążące zarówno przy uchwalaniu miejscowych planów zagospodarowania przestrzennego jak i przy wydawaniu decyzji o warunkach zabudowy (WZ). Decyzje WZ będą mogły być wydawane wyłącznie na obszarach wskazanych w planie ogólnym. Dzięki temu rozwiązaniu gminy będą

posiadały większy wpływ na rozwój miejscowy zabudowy i jej charakter. Rozwiązanie to ma na celu ograniczyć niekontrolowane rozlewanie się zabudowy. Ustawodawca przewidział na uchwalenie planów ogólnych termin do 30 czerwca 2026 r. Po tej dacie studia uwarunkowań i kierunków zagospodarowania gminy tracą moc. Natomiast brak planów ogólnych uniemożliwi prowadzenie jakichkolwiek prac o charakterze planistycznym na obszarze danej jednostki administracyjnej. Podobnie bowiem jak w przypadku decyzji WZ, która nie będzie mogła być wydana bez wcześniejszego określenia obszarów uzupełnienia zabudowy, niemożliwe także będzie uchwalanie planów miejscowych. Zatem zasadniczym celem sporządzenia planu ogólnego dla obszaru gminy Nowy Kawęczyn (wywołanego uchwałą nr V/31/2024 Rady Gminy w Nowym Kawęczynie z dnia 26 września 2024 r.) jest ustalenie funkcji dla poszczególnych terenów dopuszczalnych do wyznaczenia w dokumentach niższego szczebla, jak i ramowe ustalenia dotyczące kształtowania zabudowy i zagospodarowania terenu, z którymi dokument ten będzie musiał zachować zgodność.

Zgodnie z art. 13a ust. 4 ustawy z dnia 27 marca 2003 r. o planowaniu i zagospodarowaniu przestrzennym (tj. Dz. U. z 2026 r. poz. 538) w planie ogólnym gminy Nowy Kawęczyn określono strefy planistyczne oraz gminne standardy urbanistyczne odpowiednie do specyfiki miejsca. Zamknięty katalog stref planistycznych określony został w art. 13c pzp. Dla poszczególnych stref, co wynika z art. 13e, określono ich profil funkcjonalny oraz:

- wartość maksymalnej nadziemnej intensywnej zabudowy, maksymalnej wysokości zabudowy oraz maksymalnego udziału powierzchni zabudowy (dla stref o których mowa w art. 13c ust 2 pkt 1-7 pzp);
- wartość minimalnego udziału powierzchni biologicznie czynnej (dla stref planistycznych, o których mowa w art. 13c ust. 2 pkt 1-10 pzp), nie mniejszego niż wynika to z przepisów wydanych na podstawie art. 13m ust. 2 pzp.

W tym miejscu należy zauważyć, że w załączniku nr 1 do Rozporządzenia Ministra Rozwoju i Technologii z dnia 8 grudnia 2023 r. w sprawie projektu planu ogólnego gminy, dokumentowania prac planistycznych w zakresie tego planu oraz wydawania z niego wypisów i wyrysów (Dz. U. z 2023 r. poz. 2758 z późn. zm.) określona została charakterystyka stref planistycznych, w ramach której ustalono profil funkcjonalny podstawowy i dodatkowy dla każdej stref – zamknięty katalog rodzajów przeznaczeń terenów, które mogą występować w danej strefie. Z przytoczonych powyżej przepisów jasno wynika, iż w planie ogólnym nie można ustalić ani też zabronić planowanych do realizacji przedsięwzięć, które zaliczane są do grupy zawsze znacząco lub potencjalnie znacząco oddziałujących na środowisko.

Wiodące znaczenie przy podziale gminy Nowy Kawęczyn na wyżej wymienione strefy miała istniejąca struktura funkcjonalno–przestrzenna oraz kierunki rozwoju określone w obowiązującym Studium uwarunkowań i kierunków zagospodarowania przestrzennego gminy Nowy Kawęczyn (Uchwała Nr VIII/60/2024 Rady Gminy w Nowym Kawęczynie z dnia 30 grudnia 2024 r.) jak również miejscowe plany obowiązujące na terenie gminy oraz Strategia rozwoju gminy Nowy Kawęczyn na lata 2023-2030 (Uchwała Nr XLVIII/339/2024 Rady Gminy w Nowym Kawęczynie z dnia 21 marca 2024 r.

6.2 Ustalenia projektu planu ogólnego

W planie ogólnym dla gminy Nowy Kawęczyn ustalono następujące strefy planistyczne:

- 1) SW – strefy wielofunkcyjne z zabudową mieszkaniową wielorodzinną,
- 2) SJ – strefy wielofunkcyjne z zabudową mieszkaniową jednorodzinną,
- 3) SZ – strefy wielofunkcyjne z zabudową zagrodową,
- 4) SU – strefy usługowe,
- 5) SP – strefy gospodarcze,
- 6) SR – strefy produkcji rolniczej,
- 7) SI – strefy infrastrukturalne,
- 8) SN – strefy zieleni i rekreacji,
- 9) SC – strefy cmentarzy,
- 10)SG – strefy górnictwa,
- 11)SO – strefy otwarte,
- 12)SK – strefy komunikacji.

Dla każdej z tych stref, z wyjątkiem strefy komunikacji i strefy otwartej określono wartości minimalnego udziału powierzchni biologicznie czynnej, nie mniejsze jednak niż wynika to z przepisów Rozporządzenia Ministra Rozwoju i Technologii z dnia 8 grudnia 2023 r. w sprawie projektu planu ogólnego gminy, dokumentowania prac planistycznych w zakresie tego planu oraz wydawania z niego wypisów i wrysów.

Dla danych stref planistycznych wymienionych w lit. od 1) do 6) wyznaczono obowiązkowo wartości maksymalnej intensywności zabudowy, maksymalnej wysokości zabudowy oraz maksymalnego udziału powierzchni zabudowy. Dla poszczególnych stref określono również profile dodatkowe.

STREFA WIELOFUNKCYJNA Z ZABUDOWĄ MIESZKANIOWĄ WIELORODZINNĄ – SW

- **Profil podstawowy:** teren zabudowy mieszkaniowej wielorodzinnej, teren usług, teren komunikacji, teren zieleni urządzonej, teren ogrodów działkowych, teren infrastruktury technicznej
- **Profil dodatkowy:** teren zabudowy mieszkaniowej jednorodzinnej, teren handlu wielkopowierzchniowego, teren wód
- **Maksymalna nadziemna intensywność zabudowy:** w przedziale od 0,8 do 1,5
- **Maksymalny udział powierzchni zabudowy:** w przedziale od 30% do 40%
- **Maksymalna wysokość zabudowy:** w przedziale od 9 m do 15 m
- **Minimalny udział powierzchni biologicznie czynnej:** 40%

STREFA WIELOFUNKCYJNA Z ZABUDOWĄ MIESZKANIOWĄ JEDNORODZINNĄ – SJ

- **Profil podstawowy:** teren zabudowy mieszkaniowej jednorodzinnej, teren usług, teren komunikacji, teren zieleni urządzonej, teren ogrodów działkowych, teren infrastruktury technicznej
- **Profil dodatkowy:** teren zabudowy letniskowej lub rekreacji indywidualnej, teren lasu, teren wód
- **Maksymalna nadziemna intensywność zabudowy:** w przedziale od 0,2 do 1,0
- **Maksymalny udział powierzchni zabudowy:** w przedziale od 10% do 70%*
- **Maksymalna wysokość zabudowy:** w przedziale od 9 m do 12 m
- **Minimalny udział powierzchni biologicznie czynnej:** w przedziale od 30% do 90% (tam gdzie 70-90% wynika to z uwarunkowań środowiskowych),

* Wartości wskaźników maksymalnych wynikają z zapisów obowiązujących planów miejscowych na terenie gminy Nowy Kawęczyn (UCHWAŁA NR XXIV/164/2021 RADY GMINY W NOWYM KAWĘCZYNIE z dnia 23 września 2021 r.; UCHWAŁA Nr 174/2002 RADY GMINY W NOWYM KAWĘCZYNIE z dnia 8 października 2002 r.)

STREFA WIELOFUNKCYJNA Z ZABUDOWĄ ZAGRODOWĄ – SZ

- **Profil podstawowy:** teren zabudowy zagrodowej, teren produkcji w gospodarstwach rolnych, teren akwakultury i obsługi rybactwa, teren komunikacji, teren zieleni urządzonej, teren ogrodów działkowych, teren infrastruktury technicznej
- **Profil dodatkowy:** teren usług, teren wód
- **Maksymalna nadziemna intensywność zabudowy:** w przedziale od 0,3 do 1,0
- **Maksymalny udział powierzchni zabudowy:** w przedziale od 30% do 70%
- **Maksymalna wysokość zabudowy:** w przedziale od 9 m do 15 m
- **Minimalny udział powierzchni biologicznie czynnej:** w przedziale od 30% do 40%

* Wartości wskaźników maksymalnych wynikają z zapisów obowiązujących planów miejscowych na terenie gminy Nowy Kawęczyn (UCHWAŁA NR XXIV/164/2021 RADY GMINY W NOWYM KAWĘCZYNIE z dnia 23 września 2021 r.)

STREFA USŁUGOWA – SU

- **Profil podstawowy:** teren usług, teren komunikacji, teren zieleni urządzonej, teren ogrodów działkowych, teren infrastruktury technicznej
- **Profil dodatkowy:** teren składów i magazynów, teren elektrowni słonecznej, teren zieleni naturalnej, teren lasu, teren wód
- **Maksymalna nadziemna intensywność zabudowy:** w przedziale od 0,5 do 1,0

- **Maksymalny udział powierzchni zabudowy:** w przedziale od 25% do 50%
- **Maksymalna wysokość zabudowy:** w przedziale od 9 m do 20 m
- **Minimalny udział powierzchni biologicznie czynnej:** w przedziale od 30% do 75%

STREFA GOSPODARCZA – SP

- **Profil podstawowy:** teren produkcji, teren komunikacji, teren zieleni urządzonej, teren ogrodów działkowych, teren infrastruktury technicznej
- **Profil dodatkowy:** teren usług, teren zieleni naturalnej, teren lasu, teren wód
- **Maksymalna nadziemna intensywność zabudowy:** w przedziale od 0,6 do 1,5
- **Maksymalny udział powierzchni zabudowy:** w przedziale od 30% do 80%
- **Maksymalna wysokość zabudowy:** w przedziale od 9 m do 30 m
- **Minimalny udział powierzchni biologicznie czynnej:** w przedziale od 20 do 70%

STREFA PRODUKCJI ROLNICZEJ – SR

- **Profil podstawowy:** teren produkcji w gospodarstwach rolnych, teren wielkotowarowej produkcji rolnej, teren akwakultury i obsługi rybactwa, teren komunikacji, teren ogrodów działkowych, teren infrastruktury technicznej
- **Profil dodatkowy:** teren rolnictwa z zakazem zabudowy, teren biogazowni, teren elektrowni słonecznej, teren elektrowni wiatrowej, teren zieleni urządzonej, teren zieleni naturalnej
- **Maksymalna nadziemna intensywność zabudowy:** w przedziale od 0,6 do 0,9
- **Maksymalny udział powierzchni zabudowy:** w przedziale od 30% do 50%
- **Maksymalna wysokość zabudowy:** w przedziale od 12 m do 15 m
- **Minimalny udział powierzchni biologicznie czynnej:** 30-70%

STREFA INFRASTRUKTURALNA – SI

- **Profil podstawowy:** teren infrastruktury technicznej, teren komunikacji, teren ogrodów działkowych
- **Profil dodatkowy:** teren usług, teren produkcji, teren zieleni urządzonej, teren zieleni naturalnej, teren lasu, teren wód
- **Maksymalna nadziemna intensywność zabudowy:** dla wybranej strefy nie podano
- **Maksymalny udział powierzchni zabudowy:** dla wybranej strefy nie podano
- **Maksymalna wysokość zabudowy:** dla wybranej strefy nie podano
- **Minimalny udział powierzchni biologicznie czynnej:** 20%

STREFA ZIELENI I REKREACJI – SN

- **Profil podstawowy:** teren zieleni urządzonej, teren plaży, teren wód, teren komunikacji, teren ogrodów działkowych, teren infrastruktury technicznej
- **Profil dodatkowy:** teren usług sportu i rekreacji, teren usług kultury i rozrywki, teren usług handlu detalicznego, teren usług gastronomii, teren usług turystyki, teren usług nauki, teren usług edukacji, teren usług zdrowia i pomocy społecznej, teren zieleni naturalnej, teren lasu
- **Maksymalna nadziemna intensywność zabudowy:** w przedziale od 0,1 do 0,5
- **Maksymalny udział powierzchni zabudowy:** w przedziale od 10% do 50%*
- **Maksymalna wysokość zabudowy:** w przedziale od 6 m do 12 m
- **Minimalny udział powierzchni biologicznie czynnej:** 50-90%

*Zgodnie z zapisami planu miejscowego (UCHWAŁA Nr 174/2002 RADY GMINY W NOWYM KAWĘCZYNI z dnia 8 października 2002 r.) tereny zabudowy mieszkaniowej jednorodzinnej oraz usługowej nie mogą przekroczyć 20% powierzchni obszaru zaznaczonego w planie miejscowym.

STREFA CMENTARZY – SC

- **Profil podstawowy:** teren cmentarza, teren komunikacji, teren zieleni urządzonej, teren ogrodów działkowych, teren infrastruktury technicznej
- **Profil dodatkowy:** teren usług kultu religijnego, teren usług handlu detalicznego, teren zieleni naturalnej, teren lasu, teren wód
- **Maksymalna nadziemna intensywność zabudowy:** 0,4
- **Maksymalny udział powierzchni zabudowy:** 30%
- **Maksymalna wysokość zabudowy:** 6 m
- **Minimalny udział powierzchni biologicznie czynnej:** 30%

STREFA GÓRNICTWA – SG

- **Profil podstawowy:** teren górnictwa i wydobywania, teren komunikacji, teren ogrodów działkowych, teren infrastruktury technicznej
- **Profil dodatkowy:** teren produkcji, teren usług handlu, teren usług rzemieślniczych, teren usług gastronomii, teren usług biurowych i administracji, teren usług nauki, teren zieleni urządzonej, teren zieleni naturalnej, teren lasu, teren wód
- **Maksymalna nadziemna intensywność zabudowy:** dla wybranej strefy nie podano
- **Maksymalny udział powierzchni zabudowy:** dla wybranej strefy nie podano
- **Maksymalna wysokość zabudowy:** dla wybranej strefy nie podano
- **Minimalny udział powierzchni biologicznie czynnej:** dla wybranej strefy nie podano

STREFA KOMUNIKACJI – SK

- **Profil podstawowy:** teren autostrady, teren drogi ekspresowej, teren drogi głównej ruchu przyspieszonego, teren drogi głównej, teren komunikacji kolejowej i szynowej, teren komunikacji kolei linowej, teren komunikacji wodnej, teren komunikacji lotniczej, teren obsługi komunikacji, teren ogrodów działkowych, teren infrastruktury technicznej
- **Profil dodatkowy:** teren usług handlu detalicznego, teren usług gastronomii, teren usług turystyki, teren zieleni urządzonej, teren wód
- **Maksymalna nadziemna intensywność zabudowy:** dla wybranej strefy nie podano
- **Maksymalny udział powierzchni zabudowy:** dla wybranej strefy nie podano
- **Maksymalna wysokość zabudowy:** dla wybranej strefy nie podano
- **Minimalny udział powierzchni biologicznie czynnej:** dla wybranej strefy nie podano

STREFA OTWARTA – SO

- **Profil podstawowy:** teren rolnictwa z zakazem zabudowy, teren lasu, teren zieleni naturalnej, teren wód, teren komunikacji, teren ogrodów działkowych, teren infrastruktury technicznej
- **Profil dodatkowy:** teren elektrowni słonecznej (część stref)

W projekcie planu ogólnego wyznaczono obszar uzupełnienia zabudowy zgodnie z Rozporządzeniem Ministra Rozwoju i Technologii z dnia 2 maja 2024 r. w sprawie wyznaczania obszaru uzupełnienia zabudowy w planie ogólnym gminy (Dz.U. 2024, poz. 729). Łączna powierzchnia wyznaczonego obszaru wynosi 243,469 ha.

6.3 Powiązanie ustaleń projektu planu ogólnego z innymi dokumentami oraz sposób realizacji celów ochrony środowiska ustanowionych na szczeblu międzynarodowym i krajowym

(art. 51 ust. 2 pkt. 1 lit. a ustawy o udostępnianiu informacji o środowisku i jego ochronie, udziale społeczeństwa w ochronie środowiska oraz o ocenach oddziaływania na środowisko (t.j. Dz. U. z 2026 r. poz. 670).

Nowelizacja ustawy o planowaniu i zagospodarowaniu przestrzennym z dnia 27 marca 2003 r. nakłada obowiązek zgodności miejscowego planu zagospodarowania przestrzennego i wydawanych decyzji o warunkach zabudowy z zapisami Planu ogólnego gminy. Jednocześnie Plan ogólny jako dokument wyrażający politykę przestrzenną na szczeblu lokalnym musi być zgodny z polityką przestrzenną prowadzoną na szczeblu wojewódzkim, a ta z krajową polityką przestrzenną. Wzajemne powiązanie tych dokumentów zapewnia spójne i całościowe kształtowanie

przestrzeni oraz umożliwi przeprowadzanie inwestycji strategicznych w skali krajowej.

Uchwalenie planu ogólnego ureguluje rozwiązania funkcjonalno-przestrzenne i zasady zagospodarowania, z uwzględnieniem walorów krajobrazowych, wymogów ładu przestrzennego i ochrony środowiska.

Projektowane strefy planistyczne nawiązują do istniejącego przeznaczenia opracowywanego terenu jak i terenów sąsiednich. Jednocześnie wprowadzenie wartości minimalnej powierzchni biologicznie czynnej terenów pod zabudowę pozostawi możliwość przepuszczalności gleb oraz możliwość odprowadzania wód opadowych do wód gruntowych. Zachowanie w znacznej mierze terenów zielonych, lasów, gruntów rolnych (w tym w szczególności gruntów ornycy klasy III), łąk, wód na obszarze gminy jako strefy otwartej wolnej od zabudowy również należy pozytywnie ocenić pod względem przyrodniczym.

Głównymi dokumentami, powstałymi na szczeblu gminnym, mającymi wpływ na ochronę środowiska przyrodniczego są lokalne programy ochrony środowiska oraz od 1 stycznia 2012 r. wojewódzkie plany gospodarki odpadami.

Na szczeblu wojewódzkim obecnie funkcjonuje „Program ochrony środowiska województwa łódzkiego na lata 2025-2028 z perspektywą do 2032 (przyjęty Uchwałą Nr XIII/160/25 Sejmiku Województwa Łódzkiego z dnia 15 kwietnia 2025 r.). Celem opracowanego dokumentu są działania prowadzące do zmniejszenia emisji zanieczyszczeń do środowiska, poprawy stanu ekologicznego oraz racjonalnego wykorzystywania zasobów naturalnych. Program stanowi podstawę wytycznych do celów i zadań na poziomie powiatowym i gminnym w województwie łódzkim.

Kolejnym ważnym dokumentem stanowiącym o ochronie środowiska jest Audyt Krajobrazowy Województwa Łódzkiego, uchwalony 15 kwietnia 2025 r. (Uchwała Nr XIII/150/25 Sejmiku Województwa Łódzkiego). Dokument ten zawiera szczegółowe rekomendacje i wnioski dotyczące ochrony oraz kształtowania krajobrazu, w tym wskazania obszarów szczególnie cennych pod względem wartości krajobrazowych.

Na terenie gminy Nowy Kawęczyn w audycie Krajobrazowym wskazano krajobrazy priorytetowe. Należą do nich:

- Dolina Środkowej Rawki (Rawa Mazowiecka-Suliszew) o kodzie jednostki krajobrazowej: 10-318.83-31, typ: bagienno- łąkowe – głównie bezleśne – 2a. Z udziałem ekstensywnie użytkowanych łąk;
- Dolina Środkowej Rawki (Las Dolecki) o kodzie jednostki krajobrazowej: 10-318.83-28, typ: leśne - 3a. Z przewagą siedlisk borowych;
- Doleck Stary-Psary-Lisna - wąwozy w krajobrazie wiejskim o kodzie jednostki krajobrazowej: 10-318.83-6 , typ: wiejskie - 6c. Z przewagą mozaikowo rozmieszczonych użytków rolnych tworzących małe pola.

W dokumencie tym zawarto również rekomendacje i wnioski dla obszarów objętych formami ochrony przyrody znajdujących się na terenie gminy lub w jej bezpośrednim sąsiedztwie, które ze względu na znaczący spadek wartości krajobrazu wymagają pogłębionej analizy zasadności ich dalszej ochrony oraz obszarów przyrodniczych wskazanych do uzupełnienia stanu wiedzy w zakresie, w którym na

czas sporządzania audytu krajobrazowego dane i informacje nie były dostępne, a są istotne dla osiągnięcia celu audytu krajobrazowego:

- Obszar Chronionego Krajobrazu Bolimowsko-Radziejowicki z doliną Środkowej Rawki – fragment z drogą S8, fragmenty z obszarami intensywnej urbanizacji (na północny wschód i północny zachód od Rawy Maz., na wschód od Skierniewic i wsi Samice) - korekta geometrii granic;
- obszary w sąsiedztwie Bolimowskiego Parku Krajobrazowego: dolina Rawki na południe od parku z terenami przylegającymi; tereny wiejskie z polami uprawnymi - przeprowadzenie analiz w kierunku możliwości objęcia formą ochrony przyrody, zgodnie z ustawą z dnia 16 kwietnia 2004 r. o ochronie przyrody w kierunku powiększenia istniejącego parku krajobrazowego;
- obszar w oparciu o fragmenty istniejącego obszaru chronionego krajobrazu (nieposiadający aktualnych aktów prawnych) Górnej i Środkowej Rawki (obejmującego fragmenty istniejących OChK: Bolimowsko-Radziejowickiego z doliną środkowej Rawki oraz Górnej Rawki) - w kierunku utworzenia obszarów chronionego krajobrazu w oparciu o istniejące, nieposiadające aktualnych aktów prawnych.

Krajobrazy na terenie Gminy Nowy Kawęczyn:

- Bagienny- łąkowe – głównie bezleśne – 2a. Z udziałem ekstensywnie użytkowanych łąk,
- Leśne - 3a. Z przewagą siedlisk borowych,
- Leśne - 3b. Z przewagą siedlisk lasowych,
- Leśne – 3c. Z przewagą siedlisk łęgowych, bagiennych i olsowych,
- Wiejskie - 6c. Z przewagą mozaikowo rozmieszczonych użytków rolnych tworzących małe pola,
- Wiejskie – 6f. Z przewagą wielkoobszarowych sadów i plantacji,
- Wiejskie - 6g. Z przewagą terenów zabudowanych o charakterze wiejskim,
- Podmiejskie i osadnicze – 8e. Wielkoobszarowe zespoły pałacowo-parkowe i klasztorne oraz inne komponowane układy architektury, zieleni i wód.

Ze względu na przynależność do Unii Europejskiej Polska zobowiązana jest do przestrzegania prawa Unii oraz brania udziału w działaniach zapobiegawczych i regulujących w zakresie ochrony środowiska. Zadania priorytetowe to przede wszystkim: przeciwdziałanie zmianom klimatu, ochrona różnorodności biologicznej, ograniczenie wpływu zanieczyszczenia na zdrowie oraz lepsze wykorzystanie zasobów naturalnych. Tworząc zapisy planu miejscowego należy uwzględniać cele ochrony środowiska wynikające z dokumentów rangi międzynarodowej. Należą do nich m.in.:

1. Dyrektywa Parlamentu Europejskiego i Rady 2011/92/UE z dnia 13 grudnia 2011 r. w sprawie oceny skutków wywieranych przez niektóre przedsięwzięcia publiczne i prywatne na środowisko (Dz. Urz. UE L 26/1 z 28.01.2012),

2. Dyrektywa Rady 92/43/EWG z dnia 21 maja 1992 r. w sprawie ochrony siedlisk przyrodniczych oraz dzikiej fauny i flory (Dz. Urz. WE L 206 z 22.07.1992),
3. Dyrektywa Parlamentu Europejskiego i Rady 2001/42/WE z dnia 27 czerwca 2001 r. w sprawie oceny wpływu niektórych planów i programów na środowisko (Dz. Urz. WE L 197 z 21.07.2001),
4. Dyrektywa Parlamentu Europejskiego i Rady 2003/4/WE z dnia 28 stycznia 2003 r. w sprawie publicznego dostępu do informacji dotyczących środowiska i uchylającej Dyrektywę Rady 90/313/EWG (Dz. Urz. WE L 41 z 14.02.2003),
5. Dyrektywa Parlamentu Europejskiego i Rady 2003/35/WE z dnia 26 maja 2003 r. przewidującej udział społeczeństwa w odniesieniu do sporządzania niektórych planów i programów w zakresie środowiska oraz zmieniającej w odniesieniu do udziału społeczeństwa i dostępu do wymiaru sprawiedliwości dyrektywy Rady 85/337/EWG (Dz. Urz. UE L 156 z 25.06.2003),
6. Dyrektywa Parlamentu Europejskiego i Rady 2010/75/UE z dnia 24 listopada 2010 r. dotyczącej zintegrowanego zapobiegania zanieczyszczeniom i ich kontroli (Dz. Urz. UE L 334/17 z 17.12.2010).

Ponadto są to ustalenia wynikające z szeregu konwencji międzynarodowych, a szczególnie z konferencji ONZ w Rio de Janeiro z 1992 r. zawartych w ramowej konwencji w sprawie zmian klimatu. Działania na rzecz ochrony krajobrazu określa m.in. Europejska Konwencja Krajobrazowa, sporządzona we Florencji dnia 20 października 2000 r. (Dz. U. z 2006 r., nr 14 poz. 98).

Europejska Konwencja Krajobrazowa

Europejska Konwencja Krajobrazowa obejmuje obszary przyrodnicze wiejskie, miejskie i podmiejskie i dotyczy krajobrazów, które mogą być traktowane jako wyjątkowe, jak również krajobrazów pospolitych i zdegradowanych. Celem konwencji jest promowanie ochrony i planowania krajobrazu oraz organizowanie współpracy europejskiej w zakresie zagadnień dotyczących krajobrazu, w tym tworzenie dobrej praktyki krajobrazowej. Sygnatariusze konwencji zobowiązani są do podjęcia działań na rzecz:

- prawnego uznania krajobrazów jako: istotnego komponentu otoczenia ludzi, wyrażenia różnorodności kulturowej i przyrodniczej, podstawy ich tożsamości,
- ustanowienia i wdrożenia polityki w zakresie krajobrazu ukierunkowanej na ochronę, gospodarkę i planowanie krajobrazu poprzez przyjęcie środków specjalnych,
- ustanowienia procedur udziału społeczeństwa, organów lokalnych i regionalnych oraz innych stron zainteresowanych zdefiniowaniem i wdrożeniem polityki w zakresie krajobrazu.

Program działań na rzecz ochrony środowiska

Środowiskowa polityka Unii Europejskiej oparta jest obecnie na ósmym Programie działań na rzecz ochrony środowiska (8. EAP), który wszedł w życie 2 maja 2022 r. i którego jednym z kluczowych elementów jest adaptacja do zmian klimatu, powiązana z wieloma innymi aspektami środowiskowymi, takimi jak: ochrona gleby,

zrównoważone środowisko miejskie oraz zrównoważona ochrona wód. Program określa trzy obszary priorytetowe, w których należy podjąć więcej działań na rzecz przyspieszenia transformacji ekologicznej w kierunku neutralnej dla klimatu, zrównoważonej, nietoksycznej, zasobooszczędnej, bazującej na energii ze źródeł odnawialnych, odpornej i konkurencyjnej gospodarki o obiegu zamkniętym w sposób sprawiedliwy, równy i sprzyjający włączeniu społecznemu, a także ochrony, odbudowy i poprawy stanu środowiska, między innymi poprzez powstrzymanie i odwrócenie procesu utraty różnorodności biologicznej. Wspiera on i wzmacnia zintegrowane podejście do polityki i wdrażania, opierając się na Europejskim Zielonym Ładzie. Wśród celów priorytetowych, które mają zostać osiągnięte do końca 2030 r. r., znajdują się:

- osiągnięcie celu redukcji emisji gazów cieplarnianych do 2030 r. oraz neutralności klimatycznej do 2050 r.,
- wzmocnienie zdolności przystosowawczych, zwiększenie odporności i zmniejszenie podatności na zmianę klimatu,
- dążenie do modelu regeneracyjnego wzrostu, uniezależnienie wzrostu gospodarczego od wykorzystania zasobów i degradacji środowiska oraz przyspieszenie przejścia na gospodarkę o obiegu zamkniętym,
- osiągnięcie zerowego poziomu emisji zanieczyszczeń, w tym zanieczyszczeń powietrza, wody i gleby, oraz ochrona zdrowia i dobrostanu Europejczyków,
- ochrona, zachowanie i przywrócenie różnorodności biologicznej oraz wzmocnienie kapitału naturalnego (zwłaszcza powietrza, wody, gleby oraz ekosystemów leśnych, słodkowodnych, podmokłych i morskich),
- redukcja presji na środowisko i klimat związanej z produkcją i konsumpcją (zwłaszcza w dziedzinie energii, rozwoju przemysłowego, mieszkalnictwa i infrastruktury, mobilności i systemu żywnościowego).

Program zawiera wizję na rok 2050, która zawarta została także w poprzednim programie siódmym, w której obywatele mają się cieszyć dobrą jakością życia, z uwzględnieniem ekologicznych ograniczeń planety, w gospodarce nic się nie marnuje, przywracana jest różnorodność biologiczna, a niskoemisyjny wzrost wyznacza drogę rozwoju globalnego. Dla potrzeb oceny spójności projektu Planu z celami ochrony środowiska przeanalizowano dokumenty zawierające cele środowiskowe istotne dla kształtowania przestrzeni regionu w odniesieniu do następujących obszarów tematycznych: rozwój zrównoważony, zachowanie różnorodności biologicznej, poprawa jakości komponentów środowiska w kontekście jakości życia i zdrowia ludzi. Do najważniejszych obowiązujących dokumentów określających priorytety w zakresie ochrony środowiska należą: Strategia Europa 2020, Agenda Terytorialna UE 2020, Agenda Miejska dla Unii Europejskiej oraz Europejska Konwencja Krajobrazowa. Większość wyznaczonych w nich celów jest istotna z punktu widzenia określenia uwarunkowań oraz kreowania kierunków zagospodarowania przestrzeni. Proekologiczny i prospołeczny wzrost gospodarczy, dla którego opracowywany Plan wskazuje przestrzenne ramy, możliwy będzie m.in. dzięki realizacji ustaleń Strategii Europa 2020, która zakłada rozwój gospodarki bazujący na: wiedzy, niskoemisyjnych

i przyjaznych środowisku technologiach, oszczędnym gospodarowaniu zasobami oraz dbałości o spójność społeczną. Od 2011 roku Polska wdrożyła 44% wszystkich skierowanych do niej zaleceń.

Strategia na rzecz bioróżnorodności 2030

Unijna strategia na rzecz bioróżnorodności 2030 stanowi plan długoterminowy, którego celem jest ochrona przyrody i odwrócenie procesu degradacji ekosystemów. Odbudowa bioróżnorodności w Europie powinna się odbyć do 2030 r. poprzez zastosowanie konkretnych działań i wypełnienie zobowiązań.

Zaproponowano w niej, jaki wkład UE może wnieść w przyszłe międzynarodowe negocjacje w sprawie globalnych ram bioróżnorodności na okres po 2020 roku. W ramach strategii, stanowiącej zasadniczy element Europejskiego Zielonego Ładu, wspierana będzie również ekologiczna odbudowa gospodarki w następstwie pandemii COVID-19, która polegać będzie na budowaniu odporności społeczeństwa na zagrożenia takie jak skutki zmian klimatu, pożary lasów, brak bezpieczeństwa żywnościowego, występowanie chorób – w tym poprzez ochronę dzikiej fauny i flory i zwalczanie nielegalnego handlu dziką fauną i florą. W strategii zawarto konkretne zobowiązania i działania, które należy zrealizować do 2030 r.:

- utworzenie w całej UE większej sieci obszarów chronionych na lądzie i na morzu,
- rozpoczęcie planu odbudowy zasobów przyrodniczych,
- wprowadzenie środków umożliwiających niezbędną zmianę transformacyjną,
- wprowadzenie środków mających na celu sprostanie globalnemu wyzwaniu, jakim jest zachowanie bioróżnorodności.

Europejski Zielony Ład

Europejski Zielony Ład to strategia rozwoju, która ma przekształcić Unię Europejską w obszar neutralny klimatycznie. Jest odpowiedzią na kryzys klimatyczny i silne procesy degradacji środowiska. Wedle ogólnych założeń Unia Europejska ma stać się społeczeństwem neutralnym klimatycznie, sprawiedliwym i dostatnym z gospodarką nowoczesną, zasobooszczędną, przyjazną środowisku. Unia Europejska postawiła sobie za główny cel osiągnięcie neutralności klimatycznej do 2050 r. poprzez:

- dostarczanie czystej i bezpiecznej energii,
- wdrażanie gospodarki o obiegu zamkniętym,
- budynki o niższym zapotrzebowaniu na energię,
- przyspieszenie przejścia na zrównoważoną i inteligentną mobilność,
- ochronę i odbudowę ekosystemów oraz bioróżnorodności,
- przystosowanie się do zmiany klimatu,
- ochronę zdrowia.

Dla Polski Europejski Zielony Ład jest szansą na przejście na gospodarkę niskoemisyjną i odejście od gospodarki pochłaniającej nieodnawialne zasoby

naturalne w wyniku powstającego na podstawie tej strategii Europejskiego Prawa Klimatycznego.

Agenda Terytorialna Unii Europejskiej 2030

Agenda Terytorialna 2030 została przyjęta przez ministrów odpowiedzialnych za planowanie przestrzenne, rozwój terytorialny i spójność terytorialną 1 grudnia 2020 roku w Niemczech i stanowi ramy dla działań służących promowaniu spójności terytorialnej w Europie. W agendzie podkreślono znaczenie strategicznego planowania przestrzennego i wyznaczono jego kierunki, które zostały oparte na dwóch nadrzędnych celach: Sprawiedliwa Europa i Zielona Europa, które obejmują sześć priorytetów na rzecz rozwoju terytorium Europy jako całości ze wszystkimi jej obszarami:

- bardziej zrównoważony rozwój terytorialny wykorzystujący różnorodność Europy,
- zbieżny rozwój lokalny i regionalny, mniej nierówności między obszarami,
- łatwiejsze życie i praca ponad granicami państwowymi,
- lepsze, ekologiczne środki utrzymania, neutralne dla klimatu i odporne gminy i regiony,
- silne i zrównoważone gospodarki lokalne w zglobalizowanym świecie,
- zrównoważona łączność cyfrowa i fizyczna obszarów.

Na poziomie krajowym strategiczne cele ochrony środowiska, oparte o prawo międzynarodowe, zawarte są w dokumentach rządowych takich jak: II Polityka Ekologiczna Państwa 2030 – strategia rozwoju w obszarze środowiska i gospodarki wodnej, Krajowy Plan Gospodarki Odpadami 2022, Aktualizacja Krajowego Programu Ochrony Powietrza do 2025 r. (z perspektywą do 2030 r. oraz do 2040 r.).

Polityka Ekologiczna Państwa 2030 – strategia rozwoju w obszarze środowiska i gospodarki wodnej

Polska polityka ekologiczna opiera się na konstytucyjnej zasadzie zrównoważonego rozwoju, co powoduje, że musi być uwzględniana we wszystkich dokumentach strategicznych i programach, mających wpływ na środowisko. Jednocześnie zgodnie z art. 74 Konstytucji RP nakłada to obowiązek dbałości o środowisko na instytucje publiczne. Dnia 16 lipca 2019 r. Rada Ministrów przyjęła dokument „Polityka ekologiczna państwa 2030 – strategia rozwoju w obszarze środowiska i gospodarki wodnej” – tym samym PEP2030 stało się najważniejszym dokumentem strategicznym w obszarze środowiska i gospodarki wodnej. Dokument ten jest dostosowaniem wcześniejszych dokumentów do zmian w prawodawstwie polskim i wspólnotowym w zakresie ochrony środowiska. Rolą PEP2030 jest zapewnienie bezpieczeństwa ekologicznego Polski oraz wysokiej jakości życia dla wszystkich mieszkańców. W systemie dokumentów strategicznych doprecyzowuje i operacjonalizuje „Strategię na rzecz Odpowiedzialnego Rozwoju do roku 2020 (z perspektywą do 2030 r.)” przyjętą 14 lutego 2017 r. przez Radę Ministrów. Kierunki działań określone w celach PEP2030 mają stać się odpowiedzią na przywrócenie

właściwej roli planowaniu przestrzennemu, w szczególności w zakresie lokalizacji nowych inwestycji. Cele szczegółowe polityki ekologicznej państwa ujęto jako trzy pochodne głównego celu, jakim jest rozwój potencjału środowiska na rzecz obywateli i przedsiębiorców. Są to „Środowisko i zdrowie” – traktujący o poprawie jakości środowiska i bezpieczeństwa ekologicznego, „Środowisko i gospodarka” – uszczegóławiający temat zrównoważonego gospodarowania zasobami środowiska oraz „Środowisko i klimat”, który nakreśla działania w ramach łagodzenia zmian klimatu i adaptacji do nich oraz zarządzania ryzykiem klęsk żywiołowych. PEP2030 określa ponadto dwa cele horyzontalne wspierające powyższe cele środowiskowe: „Środowisko i edukacja”, który wiąże się z rozwijaniem kompetencji (wiedzy, umiejętności i postaw) ekologicznych społeczeństwa oraz „Środowisko i administracja”, opisujący działania w ramach poprawy efektywności funkcjonowania instrumentów ochrony środowiska. Wymienione cele odnoszą się do najważniejszych trendów w obszarze środowiska: przybierającego na znaczeniu negatywnego wpływu środowiska na zdrowie ludzi, zwiększającej się konkurencji o zasoby, rosnącej presji na ekosystemy, nasilających się skutków zmian klimatu oraz wyczerpywania się dotychczasowych źródeł finansowania ochrony środowiska. Dla każdego z celów szczegółowych wyszczególniono kierunki interwencji, w przypadku celu „Środowisko i zdrowie” są to: zrównoważone gospodarowanie wodami, w tym zapewnienie dostępu do czystej wody dla społeczeństwa i gospodarki oraz osiągnięcie dobrego stanu wód, likwidacja źródeł emisji zanieczyszczeń do powietrza lub istotne zmniejszenie ich oddziaływania, ochrona powierzchni ziemi, w tym gleb oraz przeciwdziałanie zagrożeniom środowiska i zapewnienie bezpieczeństwa biologicznego, jądrowego i ochrony radiologicznej. Dla celu „Środowisko i gospodarka” kierunkami działań są: zarządzanie zasobami dziedzictwa przyrodniczego i kulturowego, w tym ochrona i poprawa stanu różnorodności biologicznej i krajobrazu, wspieranie wielofunkcyjnej i trwale zrównoważonej gospodarki leśnej, gospodarka odpadami w kierunku gospodarki o obiegu zamkniętym, zarządzanie zasobami geologicznymi poprzez opracowanie i wdrożenie polityki surowcowej państwa oraz wspieranie wdrażania ekoinnowacji. Dla celu „Środowisko i klimat” działania mają być przeprowadzane w kierunku przeciwdziałania zmianom klimatu oraz adaptacji do zmian klimatu i zarządzaniem ryzykiem klęsk żywiołowych. Ponadto dla celu horyzontalnego „Środowisko i edukacja” kierunkiem działania jest edukacja ekologiczna, w tym kształtowanie wzorców zrównoważonej konsumpcji, a dla celu horyzontalnego „Środowisko i administracja” – usprawnienie systemu kontroli i zarządzania ochroną środowiska oraz doskonalenie systemu finansowania.

Krajowy Program Ochrony Powietrza do roku 2020 („Aktualizacja Krajowego Programu Ochrony Powietrza do 2025 r. (z perspektywą do 2030 r. oraz do 2040 r’’)).

Głównym celem Krajowego Programu Ochrony Powietrza do roku 2020 (z perspektywą do roku 2030) jest poprawa jakości powietrza, w szczególności na obszarach, gdzie stwierdzone zostały przekroczenia standardów norm. Dotyczy to zwłaszcza osiągnięcia dopuszczalnych poziomów pyłu zawieszanego,

benzo(a)pirenu, związków azotu, ozonu i innych substancji szkodliwych w powietrzu (wymaganych przepisami prawa unijnego), a także – poziomów wskazywanych przez Światową Organizację Zdrowia, w perspektywie do 2030 r. W programie przedstawione zostały:

- propozycje zmian prawa, dotyczące m.in. jakości paliw, wymagań technicznych dla nowych kotłów opalanych paliwami stałymi,
- harmonogram działań (organizacyjnych, inwestycyjnych itp.) niezbędnych do osiągnięcia poprawy jakości powietrza w Polsce,
- podmioty odpowiedzialne za realizację działań (na poziomie rządowym i samorządowym),
- systemy monitorowania realizacji programu (ustalone zostały wskaźniki, które powinny zostać osiągnięte w latach 2018 i 2020),
- możliwe źródła finansowania (Narodowy Fundusz Ochrony Środowiska i Gospodarki Wodnej, fundusze wojewódzkie, a także środki unijne przeznaczone na ochronę środowiska).

Aktualizacja Krajowego Programu Ochrony Powietrza określa działania naprawcze do realizacji w perspektywie krótko, średnio i długoterminowej, które będą spójne z dotychczas realizowaną polityką poprawy jakości powietrza oraz przeciwdziałania zmianom klimatu na poziomie krajowym oraz wojewódzkim i gminnym.

Krajowy plan gospodarki odpadami 2022 (projekt uchwały Rady Ministrów w sprawie Krajowego planu gospodarki odpadami 2028)

Plan określa politykę zagospodarowania wszystkich wytwarzanych odpadów (w gospodarstwach domowych, przedsiębiorstwach, przemyśle), która wpisuje się w założenia gospodarki o obiegu zamkniętym. Przewiduje realizację działań znajdujących się najwyżej w hierarchii sposobów postępowania z odpadami tj. wg kolejności: zapobieganie powstawania odpadów, przygotowywanie do ponownego użycia (realizacja niezbędnej infrastruktury do selektywnego zbierania odpadów u źródła), recykling i inne procesy odzysku. Za wiodące cele plan przyjmuje: zmniejszenie ilości powstających odpadów, zwiększanie świadomości społeczeństwa na temat właściwego gospodarowania odpadami (w tym odpadami z żywności i innymi odpadami ulegającymi biodegradacji), zmniejszenie ilości odpadów ulegających biodegradacji kierowanych na składowiska odpadów, dążenie do zmniejszania ilości składowanych odpadów oraz osiągnięcie odpowiednich poziomu odzysku i recyklingu. W dokumencie zakłada się: przeciwdziałanie nielegalnemu, transgranicznemu przemieszczaniu odpadów, tworzenie synergii pomiędzy nurtem gospodarki o obiegu zamkniętym i unijną polityką klimatyczno – energetyczną, jak również tworzenie praktyk sprzyjających rozwojowi rynku surowców wtórnych.

Zapisy powyższych przepisów zostały przede wszystkim uwzględnione w procedurze sporządzania planu ogólnego, który wymaga opracowania prognozy oddziaływania na środowisko w ramach strategicznej oceny oddziaływania planów i programów. Niniejszy dokument dodatkowo, oprócz samego projektu planu, podlega ocenie społeczeństwa i jest dostępny do wglądu w trakcie sporządzania planu, jak i po

jego zakończeniu. Ponadto społeczność może składać zarówno wnioski, jak i uwagi do tego dokumentu. Prognoza zawiera opis metod analiz skutków realizacji ustaleń miejscowego planu na środowisko oraz sposób oddziaływania zapisów planu na poszczególne komponenty środowiska. Jednocześnie integralną częścią każdego planu jest pisemne podsumowanie uzasadniające wybór przyjętego dokumentu w odniesieniu do rozpatrywanych rozwiązań alternatywnych oraz zawierające propozycje metod przeprowadzania monitoringu realizacji ustaleń planu i jego częstotliwość.

Program ochrony i zrównoważonego użytkowania różnorodności biologicznej wraz z Planem działań na lata 2015-2020 (w trakcie opracowywania Program ochrony i zrównoważonego użytkowania różnorodności biologicznej na lata 2022-2027 z perspektywą do 2030 roku)

Ponadto w dniu 6 listopada 2015 r. Rada Ministrów uchwaliła „Program ochrony i zrównoważonego użytkowania różnorodności biologicznej wraz z Planem działań na lata 2015-2020”, natomiast w trakcie opracowywania jest „Program ochrony i zrównoważonego użytkowania różnorodności biologicznej na lata 2022-2027 z perspektywą do 2030 roku”. Dokument ten zakłada kompleksową i uwzględniającą wszelkie najistotniejsze potrzeby zachowania różnorodności biologicznej realizację zobowiązań wynikających z zawartych przez Polskę zobowiązań międzynarodowych oraz efektywną ochronę i zrównoważone użytkowanie zasobów przyrody. Jest to także kontynuacja i rozwinięcie analogicznego dokumentu zatwierdzonego przez Radę Ministrów w dniu 26 października 2007 roku.

Projekt planu powiązany jest z powyższymi dokumentami, m. in. poprzez wprowadzenie ustaleń dotyczących:

1. Ochrony gleb (wyznaczenie lokalizacji stref otwartych, określenie optymalnych wskaźników minimalnego udziału powierzchni biologicznie czynnej);
2. Jakości wód powierzchniowych (w miejscach występowania wód powierzchniowych stojących i płynących wyznaczenie lokalizacji stref otwartych, wprowadzenie profilu dodatkowego dla poszczególnych stref – tereny wód, dodatkowo określenie optymalnych wskaźników minimalnego udziału powierzchni biologicznie czynnej);
3. Jakości powietrza (odpowiednia lokalizacja planowanych stref gospodarczych z zachowaniem bufora od terenów zamieszkania).

Opracowywany projekt planu ogólnego musi być zgodny z obowiązującymi przepisami prawa oraz planami i programami przyjętymi w gminie. Natomiast dokumenty te, jak zostało to wyżej wspomniane, są dostosowywane do zapisów krajowych polityk i strategii opartych na standardach i przepisach wspólnotowych oraz przyjętych przez Polskę konwencjach międzynarodowych.

Analizowany projekt planu ogólnego uwzględnia powyższe zapisy poprzez poddanie go ocenie oddziaływania na środowisko, jaką jest także opracowanie prognozy oddziaływania na środowisko skutków ustaleń planu ogólnego. Jednocześnie w procedurze sporządzania planu ogólnego, jak i prognozy zapewniony jest dostęp społeczeństwa i możliwość konsultacji obu dokumentów. Przeanalizowano

również wszystkie aspekty środowiskowe, takie jak wpływ na obszary Natura 2000 występujących na terenie opracowania. Dodatkowo w zakresie prognozy został określony monitoring realizacji ustaleń planu i ich wpływ na środowisko przyrodnicze. Jednocześnie określając w projekcie planu szczegółowe parametry zagospodarowania terenu i jego możliwe przeznaczenie wzięto pod uwagę możliwości przyjęcia nowej zabudowy na dany obszar oraz jego chłonność środowiskową.

Ważne również pod względem klimatycznym opracowanie „Strategicznego planu adaptacji dla sektorów i obszarów wrażliwych na zmiany klimatu do roku 2020 z perspektywą do roku 2030” (tzw. SPA2020) wskazuje iż skutki zmian klimatu, zwłaszcza wzrost temperatury, częstotliwości i nasilenia zjawisk ekstremalnych, występujące w ostatnich kilku dekadach pogłębiają się i z tego względu stały się przedmiotem zainteresowania rządów i społeczności międzynarodowej. Przeprowadzone badania naukowe wykazały, że zjawiska powodowane przez zmiany klimatu stanowią zagrożenie dla społecznego i gospodarczego rozwoju wielu krajów na świecie, w tym także dla Polski. Wysiłki na rzecz dostosowania się do skutków zmian klimatu powinny być zatem podejmowane jednocześnie z realizowanymi przez Polskę działaniami ograniczającymi emisję gazów cieplarnianych.

Przy formułowaniu działań SPA przesądzono, że dokument powinien zawierać różne grupy działań adaptacyjnych m. in. minimalizację podatności na ryzyko związane ze zmianami klimatu, uwzględniając ten aspekt na etapie planowania inwestycji. Projekt planu uwzględnia powyższe założenie, wprowadzając m.in. odpowiednie strefy otwarte wolne od zabudowy i utwardzenie terenu oraz minimalne udziały powierzchni biologicznie czynnej, dodatkowo większościowy obszar lasów, występujących na obszarze gminy Nowy Kawęczyn, zostaje zachowany. Zapewniony planem znaczny udział zieleni w istniejącej i planowanej zurbanizowanej strukturze gminy będzie miał niewymierne pozytywne skutki poprawy klimatu lokalnego, w tym zmniejszenia zjawisk ekstremalnych.

6.4 Skutki braku realizacji ustaleń projektu planu ogólnego

(art. 51 ust. 2 pkt. 2 lit. a ustawy o udostępnianiu informacji o środowisku i jego ochronie, udziale społeczeństwa w ochronie środowiska oraz o ocenach oddziaływania na środowisko (t.j. Dz. U. z 2026 r. poz. 670).

Plan ogólny ma zastąpić dotychczasowe studia uwarunkowań i kierunków zagospodarowania przestrzennego. Plan ogólny będzie aktem prawa miejscowego, zatem jego postanowienia będą wiążące zarówno przy uchwalaniu miejscowych planów zagospodarowania przestrzennego jak i przy wydawaniu decyzji o warunkach zabudowy (WZ). Decyzje WZ będą mogły być wydawane wyłącznie na obszarach wskazanych w planie ogólnym. Dzięki temu rozwiązaniu gminy będą posiadały większy wpływ na rozwój miejscowy zabudowy i jej charakter. Rozwiązanie to ma na celu ograniczyć niekontrolowane rozlewanie się zabudowy. Ustawodawca przewidział na uchwalenie planów ogólnych termin do 30 czerwca 2026 r. Po tej dacie studia uwarunkowań i kierunków zagospodarowania gminy tracą moc. Brak planu ogólnego na terenie gminy uniemożliwi prowadzenie jakichkolwiek prac o charakterze planistycznym. Podobnie bowiem jak w przypadku decyzji WZ, która nie będzie mogła

być wydana bez wcześniejszego określenia obszarów uzupełnienia zabudowy, niemożliwe także będzie uchwalanie planów miejscowych.

Brak realizacji ustaleń planu – nie spowoduje likwidacji istniejącego zainwestowania gminy, może przyczynić się jedynie do jego nieprawidłowego i ograniczonego rozwoju.

6.5 Istotne dla projektu planu ogólnego zapisy zawarte w ustawach

Projekt planu zawiera istotne z punktu widzenia ochrony środowiska i krajobrazu, zapisy wynikające z ustawy Prawo ochrony środowiska z dnia 27 kwietnia 2001 r. Zgodnie z art. 72 ww. ustawy w planie należy zapewnić warunki utrzymania równowagi przyrodniczej i racjonalną gospodarkę zasobami środowiska, m.in. poprzez:

- ustalanie programów racjonalnego wykorzystania powierzchni ziemi,
- zapewnianie kompleksowego rozwiązania problemów zabudowy (...), ze szczególnym uwzględnieniem gospodarki wodnej, odprowadzania ścieków, gospodarki odpadami, systemów transportowych i komunikacji publicznej oraz urządzania i kształtowania terenów zieleni,
- uwzględnianie konieczności ochrony wód, gleby i ziemi przed zanieczyszczeniem w związku z prowadzeniem gospodarki rolnej,
- zapewnianie ochrony walorów krajobrazowych środowiska i warunków klimatycznych,
- uwzględnienia potrzeb w zakresie zapobiegania ruchom masowym ziemi i ich skutkom,
- uwzględnianie innych potrzeb w zakresie ochrony powietrza, wód, gleby, ziemi, ochrony przed hałasem, wibracjami i polami elektromagnetycznymi.

Ustawa ta wskazuje na zakres zagadnień, które należy w planie uwzględnić, a analizowany projekt planu ogólnego, odpowiednio do zakresu i problemów, które reguluje, spełnia warunki ustawowe. W zakresie zasad ochrony środowiska i przyrody w planie:

- a) wyznaczono obszary uzupełnienia zabudowy w celu racjonalnego wykorzystania powierzchni ziemi i ograniczenia rozprzestrzeniania się zabudowy;
- b) ustalono strefy otwarte wolne od zabudowy na których zachowuje się funkcję gruntów leśnych, rolnych, wodnych, terenów łąk, zieleni naturalnej;
- c) dopuszczono zagospodarowanie zielenią naturalną większości wolnych od zainwestowania fragmentów stref planistycznych;
- d) wyznaczono strefy planistyczne dopuszczające zainwestowanie i zabudowę, określając jednocześnie optymalne wskaźniki zabudowy i zachowanie minimalnego udziału biologicznie czynnego na ich terenie zapewniając tym m.in. ochronę krajobrazu środowiska i lokalnych warunków klimatycznych;
- e) uwzględniono tereny narażone na niebezpieczeństwo osuwania się mas ziemnych. Obszary te są w dolinie rzeki Rawki, w rejonie miejscowości: Nowy Dwór, Raducz, Psary, Dzwonkowice i Doleck oraz w dolinie rzeki Skierniewki, w rejonie miejscowości: Rzędków, Stary Rzędków, Nowy Rzędków i Strzyboga.

Ustawa Prawo ochrony środowiska w art. 73 ust. 1 stanowi, że w planie ogólnym należy uwzględnić ograniczenia wynikające z:

1. Ustanowienia szczególnych form ochrony przyrody,
2. Utworzenia obszarów ograniczonego użytkowania lub stref przemysłowych,
3. Wyznaczenia obszarów cichych w aglomeracji oraz obszarów cichych poza aglomeracją,
4. Strategicznych map hałasu,
5. Ustalenia w trybie przepisów ustawy z dnia 20 lipca 2017 r. Prawo wodne (tj. Dz. U. z 2025 r., poz. 960 z późn. zm.), warunków korzystania z wód regionu wodnego i zlewni oraz ustanowienia stref ochronnych ujęć wód, a także obszarów ochronnych zbiorników wód śródlądowych,
6. Przepisów ustawy z dnia 16 czerwca 2023 r. o wielkoobszarowych terenach zdegradowanych.

Ad 1) Na terenie gminy Nowy Kawęczyn występują obszary objęte formą ochrony przyrody (w trybie ustawy z dnia 16 kwietnia 2001 o ochronie przyrody (Dz. U. z 2023 r. poz. 1336 ze zm.)) oraz ich otulin – których zachowanie i ochronę określają przepisy odrębne - plan ogólny uwzględnia ich występowanie oraz przebieg.

Ad 2) W planie ogólnym wyznaczono nowe oddzielne strefy gospodarcze z zachowaniem odpowiedniego bufora ochronnego od zabudowy mieszkaniowej. Wyjątek stanowią istniejące zakłady produkcyjne, i towarzyszące im istniejące zabudowania mieszkaniowe.

Ad 3) Na terenie gminy Nowy Kawęczyn nie wyznaczono obszarów cichych w aglomeracji lub obszarów cichych poza aglomeracją, z tego względu plan ogólny ich nie uwzględnia.

Ad 4) Na terenie gminy Nowy Kawęczyn nie występują strategiczne mapy hałasu oraz nie przeprowadzono badań natężenia hałasu.

Ad 5) Na terenie gminy Nowy Kawęczyn określono bezpośrednie strefy ochronne ujęć wód. Z kolei nie wskazano obszarów ochronnych zbiorników wód śródlądowych.

Ad 6) Na terenie gminy Nowy Kawęczyn nie wyznaczono wielkoobszarowych terenów zdegradowanych, w myśl ustawy z dnia 16 czerwca 2023 r. o wielkoobszarowych terenach zdegradowanych (Dz. U. 2023 poz. 1719).

Zgodnie z ustawą o ochronie przyrody, z dnia 16 kwietnia 2004 r., w planie ogólnym muszą być uwzględnione cele ochrony przyrody, wśród których do najbardziej istotnych należą:

- utrzymanie procesów ekologicznych i stabilności ekosystemów,
- zachowanie różnorodności biologicznej,
- zapewnienie ciągłości istnienia gatunków roślin, zwierząt i grzybów, wraz z ich siedliskami, przez ich utrzymywanie lub przywracanie do właściwego stanu ochrony,
- ochrona walorów krajobrazowych, zieleni w gminnych i wsiach oraz zadrzewień,

- utrzymywanie lub przywracanie do właściwego stanu ochrony siedlisk przyrodniczych, a także pozostałych zasobów, tworów i składników przyrody.

Ustalenia analizowanego projektu planu ogólnego nie powinny negatywnie wpływać na gatunki oraz siedliska przyrodnicze występujące w sąsiedztwie, jak i na obszarze objętym opracowaniem, gdyż uściślają w zakresie ochrony przyrody warunki, na jakich ma odbywać się zagospodarowanie terenu, istotne dla zachowania siedlisk przyrodniczych.

Analizowany projekt planu ogólnego realizuje inne cele ustawy o ochronie przyrody poprzez m.in.: zachowanie strefy otwartej i jej bioróżnorodności.

Ochrona środowiska związana jest z różnymi dziedzinami działalności ludzkiej. Dodatkowo występują ustawy, regulujące w sposób szczegółowy zakres i zasady tej ochrony – takie jak: Prawo łowieckie, ustawa o ochronie zwierząt, ustawa o lasach, ustawa o ochronie gruntów rolnych i leśnych.

6.6 Ocena warunków zagospodarowania terenu określonych w planie ogólnym wynikających z potrzeb ochrony środowiska

(art. 51 ust. 2 pkt 2 lit. b) ustawy o udostępnianiu informacji o środowisku i jego ochronie, udziale społeczeństwa w ochronie środowiska oraz o ocenach oddziaływania na środowisko (t.j. Dz. U. z 2026 r. poz. 670).

Zgodność z przepisami prawa dotyczącymi ochrony środowiska

Ustalenia projektu planu ogólnego respektują wymogi określone w przepisach ogólnych i szczegółowych z zakresu ochrony środowiska. Realizacja ustaleń zawartych w ww. projekcie obligatoryjnie powinna być zgodna z obowiązującymi przepisami.

Ochrona różnorodności biologicznej

Jednym ze wskaźników, które narzucają obowiązek zachowania części terenów, jako obszaru aktywnego przyrodniczo, jest procentowe określenie „udziału powierzchni biologicznie czynnej” w ramach danego terenu lub działki.

Przez „udział powierzchni biologicznie czynnej” należy rozumieć część powierzchni działki, która nie może być zabudowana ani utwardzona nawierzchnią sztuczną, lecz zagospodarowana, jako tereny zieleni lub wodne. Do powierzchni biologicznie czynnej należą także fragmenty zabudowy - tarasy, stropodachy - z wytworzoną warstwą gleby pokrytą trwałą roślinnością, a także nawierzchnie trawiaste urządzeń sportowych i rekreacyjnych.

Przy opracowywaniu projektu planu ogólnego kierowano się ustaleniami obowiązującego Studium uwarunkowań i kierunków zagospodarowania przestrzennego gminy Nowy Kawęczyn, w którym określono ogólne kierunki i politykę przestrzenną gminy oraz obowiązujących planów zagospodarowania przestrzennego dotyczące m.in. wskaźników zagospodarowania terenów i zabudowy, w tym dotyczącego minimalnej powierzchni biologicznie czynnej.

Zgodnie z powyższym projekt planu ogólnego zakłada przekształcenie w większości terenów obecnie użytkowanych rolniczo w tereny budowlane, więc w celu ochrony różnorodności biologicznej należy zadbać, by wskaźnik minimalnej powierzchni biologicznie czynnej był jak najwyższy, zaś udział powierzchni

zabudowanej (nieczynnej biologicznie) zoptymalizowany. Wartość wskaźnika jest zróżnicowana w zależności od przeznaczenia terenów i ich specyfiki. Określony wskaźnik minimalnego udziału powierzchni biologicznie czynnej jest główną wytyczną przy opracowaniu miejscowych planów stanowiących prawo miejscowe.

Zachowanie i wzbogacanie różnorodności biologicznej mają na celu ustalenia projektu planu ogólnego dotyczące wyznaczenia strefy otwartej SO obejmującej także istniejące lasy. W ramach ww. terenów obowiązuje ochrona istniejących zasobów poprzez prowadzenie trwale zrównoważonej gospodarki leśnej zmierzającej do zachowania bogactwa przyrodniczego. Na pozostałych terenach otwartych zajmowanych przez łąki i pastwiska, dolin rzek i cieków wodnych, grunty orne, tereny cmentarzy, sadów obowiązuje m.in. ochrona istniejących zespołów zieleni urządzonej, jak i ograniczony rozwój obszarów wzdłuż istniejących rzek i ich dopływów oraz podtrzymanie dotychczasowego kierunku zagospodarowania, w tym ochrona przed zabudową, mają na celu zapewnienia ochrony wód powierzchniowych i ciągów ekologicznych.

Przy respektowaniu warunków zagospodarowania w poszczególnych strefach planistycznych mających na celu minimalizację zmian środowiska przyrodniczego, realizacja ustaleń projektu planu nie spowoduje przerwania ciągłości przestrzennej aktywnych biologicznie terenów w obrębie obszaru objętego opracowaniem i w jego sąsiedztwie.

Proporcja terenów o różnych formach użytkowania

Rozwój zabudowy mieszkaniowej (choć w mniejszym zasięgu niż wskazano w obowiązującym Studium uwarunkowań i kierunków zagospodarowania przestrzennego gminy Nowy Kawęczyn z 2024 r.) oraz tej związanej z aktywnością gospodarczą w gminie Nowy Kawęczyn kosztem terenów otwartych, czynnych przyrodniczo jest naturalnym procesem, notowanym w wielu podobnych gminach. Proporcja terenów o różnym przeznaczeniu nie ulegnie znaczącym przeobrażeniom, raczej umocnią się obecne trendy rozwojowe zgodne z polityką przestrzenną gminy. Według przyjętego w projekcie planu ogólnego podziału obszaru gminy na strefy planistyczne, można wyróżnić dwie zasadnicze grupy:

- **tereny zurbanizowane**, w tym strefy: SW, SJ, SZ, SU, SP, SR, SI, SN, SK, SG;
- **tereny czynne przyrodniczo** – pozostałe strefy obejmujące: tereny użytkowane rolniczo – grunty orne, zieleń naturalną, tereny leśne, doliny rzeczne i cieków wodnych, parki, cmentarze.

Prawidłowe kształtowanie zagospodarowania przy uwzględnieniu i zapewnieniu prawidłowego funkcjonowania systemu przyrodniczego gminy zapewni stosowanie się do zapisów zawartych w projekcie planu ogólnego.

6.7 Istniejące problemy ochrony środowiska istotne z punktu widzenia projektu planu ogólnego

(art. 51 ust. 2 pkt. 2 lit. c ustawy o udostępnianiu informacji o środowisku i jego ochronie, udziale społeczeństwa w ochronie środowiska oraz o ocenach oddziaływania na środowisko (t.j. Dz. U. z 2026 r. poz. 670).

Wśród istniejących i potencjalnych problemów ochrony środowiska w gminie Nowy Kawęczyn, które dotyczą także terenu objętego opracowaniem, wymienić należy m. in.:

- zanieczyszczenie pochodzenia antropogenicznego wód podziemnych,
- zanieczyszczenie pochodzenia rolniczego wód podziemnych i powierzchniowych,
- występowanie charakterystycznych dla terenów zabudowanych gleb antropogenicznych – przekształconych w wyniku działalności człowieka,
- zanieczyszczenia powietrza i wód,
- emisja zanieczyszczeń ze źródeł punktowych: ośrodków osadniczych i rolniczych.

Opracowywany dokument odnosi się do obszaru położonego w jednostce administracyjnej miejscowo zurbanizowanej, gdzie dokonano już przekształcenia środowiska. Znacznie niezagospodarowane na chwilę obecną tereny zielone i rolne, w tym lasy oraz tereny łąk przebiegające wzdłuż głównych cieków wodnych plan zakłada zachować. Dla jednostek osadniczych – gdzie plan zakłada strefy związane z zabudową i zainwestowaniem najistotniejsze jest ograniczenie zanieczyszczeń przenikających do gleby oraz powietrza, oraz zapewnienie maksymalnej możliwej różnorodności biologicznej. Projekt planu dla terenów wprowadza wymogi i ograniczenia, które zachowują harmonię terenów z otoczeniem oraz nawiązują do obecnie obowiązujących przepisów oraz standardów ochrony środowiska.

6.8 Ocena warunków zagospodarowania terenu określonych w planie ogólnym wynikających z potrzeb ochrony środowiska

(art. 51 ust. 2 pkt 2 ustawy o udostępnianiu informacji o środowisku i jego ochronie, udziale społeczeństwa w ochronie środowiska oraz o ocenach oddziaływania na środowisko (t.j. Dz. U. z 2026 r. poz. 670).

Projekt planu ogólnego w pełni uwzględnia proekologiczną politykę gminy Nowy Kawęczyn ustaloną w Studium uwarunkowań i kierunków zagospodarowania przestrzennego z 2024 r. Ustalenia projektu planu ogólnego zawierają ustalenia, które mają na celu ochronę zasobów środowiska przyrodniczego obszaru przed degradacją oraz ograniczenie wpływu planowanych inwestycji na zdrowie i życie obecnych, a także przyszłych użytkowników terenów wchodzących w skład obszaru, jak i terenów sąsiednich, dotyczą one:

- ustalenia przeznaczenia terenów poprzez delimitację stref planistycznych obejmujących tereny zurbanizowane ze zróżnicowanymi profilami dodatkowymi i terenów czynnych przyrodniczo – współtworzących system ekologiczny gminy,
- ustalenia warunków dla zagospodarowania terenów i zabudowy:
- obowiązuje ustalona strefa otwarta z zakazem zabudowy,
- dla zagospodarowania terenu, działek obowiązują: maksymalny udział powierzchni zabudowy, maksymalna nadziemna intensywność zabudowy, minimalny udział powierzchni biologicznie czynnej,
- dla potencjalnej zabudowy obowiązuje: maksymalna wysokość.

Należy wskazać, że zakres uciążliwości dla środowiska z racji dopuszczonej funkcji dla poszczególnych terenów nie może przekraczać normatywnych wskaźników i standardów jakości środowiska określonych w przepisach odrębnych, obowiązuje zachowanie jakości środowiska na granicy działki budowlanej, odpowiednich dla przeznaczenia terenu określonego dla działek znajdujących się w zasięgu oddziaływania.

6.9 Ocena wpływu projektowanego zagospodarowania na środowisko przyrodnicze, zdrowie ludzi oraz elementy środowiska kulturowego

(art. 51 ust. 2 pkt. 2 lit. e ustawy o udostępnianiu informacji o środowisku i jego ochronie, udziale społeczeństwa w ochronie środowiska oraz o ocenach oddziaływania na środowisko (t.j. Dz. U. z 2026 r. poz. 670).

Planowane zmiany zagospodarowania wpłyną na stan środowiska przyrodniczego i będą oddziaływać na jego poszczególne elementy. Ale pomimo bezpośredniego i stałego charakteru niektórych oddziaływań przy zastosowaniu nowoczesnych rozwiązań technicznych, przekroczenie standardów jakości środowiska określonych w przepisach prawnych jest mało prawdopodobne i nie powinno mieć znaczącego negatywnego oddziaływania na środowisko.

Przy identyfikacji znaczących oddziaływań na środowisko uwzględniono zarówno cechy projektowanych stref wielofunkcyjnych i potencjalnego ich oddziaływania (zasięg i czas trwania; intensywność; wielkość emisji i substancji; kumulacja z innymi przedsięwzięciami; emisja zagrożeń; częstotliwość i odwracalność oddziaływania), jak i lokalizację terenów przeznaczonych pod poszczególne funkcje (dotychczasowe przeznaczenie; jakość i zdolność do odtwarzania zasobów naturalnych; absorpcja cennego środowiska).

Największy wpływ na zmiany zachodzące w środowisku będą miały inwestycje związane z dopuszczeniem możliwości realizacji budowy odnawialnych źródeł energii na terenach SU i SO. Dokładne wskazanie dotyczy elektrowni słonecznych na terenach stref SU oraz elektrowni wiatrowych, słonecznych, geotermalnych, wodnych i biogazowni na terenach SO – w tym tereny rozmieszczenia urządzeń wytwarzających energię z odnawialnych źródeł energii o mocy przekraczającej 500 kW wraz z obiektami i urządzeniami związanymi z produkcją energii (tj. np. infrastruktura energetyczna (GPZ, linie kablowe), magazyny energii, wytwórnia wodoru itp.).

Zgodnie z przepisami dotyczącymi sporządzania planu ogólnego zidentyfikowano potencjalny wpływ na środowisko poszczególnych komponentów. Prognozowane oddziaływanie zostały opisane w postaci tabelarycznej z uwzględnieniem ich natężeń.

Tab. 10. Oddziaływanie rozwiązań projektu planu ogólnego na środowisko w podziale na charakter oddziaływania

Rozwiązania przyjęte w projekcie planu ogólnego	Charakter oddziaływania									
	bezpośredni	pośredni	wtórny	skumulowany	krótko-terminowy	długo-terminowy	stały	chwilowy	pozytywny	negatywny
zmniejszenie powierzchni obszarów pod zabudowę mieszkaniową	+					+			+	
zmniejszenie powierzchni obszarów rolniczych	+					+				+
zwiększenie powierzchni obszarów zabudowy zagrodowej	+					+				+
zwiększenie powierzchni obszarów zabudowy systemami fotowoltaicznymi (elektrownie słoneczne)	+					+				+
wzrost źródeł zanieczyszczeń środowiska	+			+		+				+
wzrost emisji zanieczyszczeń pyłowych i gazowych do powietrza	+		+	+		+				+
wzrost udziału spalin w zanieczyszczeniu powietrza	+		+			+				+
poprawa jakości powietrza atmosferycznego poprzez promowanie ekologicznych rozwiązań tj.	+		+			+			+	

Rozwiązania przyjęte w projekcie planu ogólnego	Charakter oddziaływania									
	bezpośredni	pośredni	wtórny	skumulowany	krótko-terminowy	długo-terminowy	stały	chwilowy	pozytywny	negatywny
ekologicznych nośników energii oraz dopuszczenie źródeł energii odnawialnej										
zanieczyszczenia w fazie budowy		+	+		+					+
pylenie z powierzchni odkrytych, miejsc składowania materiałów sypkich i obiektów w budowie	+				+					+
wzrost ilości wytwarzanych odpadów	+		+			+				+
wytwarzanie odpadów budowlanych			+		+					+
wzrost ilości wytwarzanych ścieków	+		+			+				+
wzrost ilości odprowadzanych wód odpadowych i roztopowych ze szczelnych powierzchni	+		+	+						+
zwiększenie ryzyka występowania podtopień i powodzi			+			+				+
hałas budowlany					+			+		+
generowanie ruchu pojazdów na terenach nowo zainwestowanych		+	+							+
zwiększenie płynności		+	+			+			+	

Rozwiązania przyjęte w projekcie planu ogólnego	Charakter oddziaływania									
	bezpośredni	pośredni	wtórny	skumulowany	krótko-terminowy	długo-terminowy	stały	chwilowy	pozytywny	negatywny
i bezpieczeństwa ruchu wpływające na zmniejszenie zanieczyszczeń komunikacyjnych i hałasu										
wzrost poziomu hałasu związanego z pracami budowlanymi (zabudowa kubaturowa, drogi, infrastruktura techniczna, itp.)	+				+					+
wycinka powierzchni zadrzewionych/leśnych kolidujących z nowym zainwestowaniem	+					+	+			+
wzrost zagrożenia dla świata zwierzęcego ze strony infrastruktury komunikacyjnej	+		+			+	+			+
fragmentaryczne zakłócenie funkcjonowania środowiska przyrodniczego w trakcie prowadzenia robót budowlanych		+			+			+		+
poprawa funkcjonowania ekosystemów w dnach dolin rzecznych		+	+						+	

Rozwiązania przyjęte w projekcie planu ogólnego	Charakter oddziaływania									
	bezpośredni	pośredni	wtórny	skumulowany	krótko-terminowy	długo-terminowy	stały	chwilowy	pozytywny	negatywny
poprawa jakości wód powierzchniowych i podziemnych oraz gleb w wyniku sukcesywnego dalszego rozwoju kanalizacji sanitarnej		+	+			+	+		+	
poprawa stanu zdrowotnego ludności wskutek poprawy warunków sanitarnych i higienicznych zamieszkiwania		+	+			+	+		+	
poprawa higienicznych warunków życia ludności i pracy	+		+			+	+		+	
poprawa estetyki zabudowy i stanu krajobrazu kulturowego	+		+			+	+		+	
lokalne zmiany jakości krajobrazu			+			+	+		+	+
poprawa stanu technicznej zabudowy objętej ochroną konserwatorską	+					+	+		+	
ryzyko wystąpienia wypadków w czasie budowy		+			+			+		+
wzrost szczelnych powierzchni		+	+			+	+			+
zmniejszenie powierzchni	+					+	+			+

Rozwiązania przyjęte w projekcie planu ogólnego	Charakter oddziaływania									
	bezpośredni	pośredni	wtórny	skumulowany	krótko-terminowy	długo-terminowy	stały	chwilowy	pozytywny	negatywny
biologicznie czynnej										
mechaniczne przekształcenia pokrywy glebowo-roślinnej w wyniku technicznej zabudowy powierzchni ziemi (pod zabudową, terenami komunikacyjnymi)	+					+	+			+
zmiany fizykochemiczne gleb w obszarze inwestycji infrastrukturalnych i zabudowy: zagrodowej, mieszkaniowej jednorodzinnej, usługowej, produkcyjnej, magazynowej, składowej, elektrowniami słonecznymi	+		+			+	+			+
wstawanie gruntów z wykopów			+		+			+		
lokalne zmiany topoklimatu			+			+	+			+
zwiększenie ryzyka występowania kwaśnych deszczy			+	+						+
kumulacja różnego rodzaju			+	+						

Rozwiązania przyjęte w projekcie planu ogólnego	Charakter oddziaływania									
	bezpośredni	pośredni	wtórny	skumulowany	krótko-terminowy	długo-terminowy	stały	chwilowy	pozytywny	negatywny
zanieczyszczenia (ścieki, odpady, emisje i hałas komunikacyjny, wibracje, niskie emisje energetyczne pyłowo-gazowe do atmosfery)										

Źródło: opracowanie własne na podstawie założeń planu ogólnego

6.10 Transgraniczne oddziaływanie na środowisko

(art. 51 ust. 2 pkt. 1 lit. d ustawy o udostępnianiu informacji o środowisku i jego ochronie, udziale społeczeństwa w ochronie środowiska oraz o ocenach oddziaływania na środowisko (t.j. Dz. U. z 2026 r. poz. 670).

Ustalenia planu ogólnego gminy Nowy Kawęczyn nie przewiduje transgranicznego oddziaływania na środowisko.

6.11 Możliwości ograniczenia negatywnego oddziaływania ustaleń planu na środowisko przyrodnicze

(art. 51 ust. 2 pkt. 3 lit. a ustawy o udostępnianiu informacji o środowisku i jego ochronie, udziale społeczeństwa w ochronie środowiska oraz o ocenach oddziaływania na środowisko (t.j. Dz. U. z 2026 r. poz. 670).

Zgodnie z art. 51 ustawy z dnia 3 października 2008 r. o udostępnianiu informacji o środowisku i jego ochronie, udziale społeczeństwa w ochronie środowiska oraz o ocenach oddziaływania na środowisko, prognoza oddziaływania na środowisko powinna przedstawić rozwiązania mające na celu zapobieganie, ograniczanie lub kompensację przyrodniczą negatywnych oddziaływań na środowisko, mogących być rezultatem realizacji projektowanego dokumentu, w szczególności na cele i przedmiot ochrony obszaru Natura 2000 oraz integralności tego obszaru.

W związku z powyższym w wyniku zagospodarowania gminy Nowy Kawęczyn zgodnie z ustaleniami planu ogólnego zagrożenia dla środowiska, w tym dla ludzi, nie nastąpią. Realizacja części ustaleń projektu planu będzie jednak ingerowała w środowisko, powodując jego przekształcenia w wybranych częściach gminy. Należy przez to rozumieć w szczególności te tereny, które są przeznaczone pod inwestycje kubaturowe (zabudowa mieszkaniowa, produkcyjna, usługowa i magazynowa itd.), które obecnie pozostają biologicznie czynne.

Biorąc pod uwagę studium uwarunkowań i kierunków zagospodarowania przestrzennego gminy Nowy Kawęczyn z 2024 r. na potrzeby planu ogólnego znaczna część obszarów została przekształcona pod tereny nowej zabudowy mieszkaniowej, co w znaczącym stopniu powinno pozytywnie wpłynąć na stan i funkcjonowanie poszczególnych komponentów środowiska oraz gospodarki.

W ramach ograniczeń oraz kompensacji przyrodniczej negatywnych oddziaływań na środowisko przy wyznaczaniu w projekcie planu ogólnego stref planistycznych uwzględniono założenia i ustalenia obowiązującego dokumentu Studium uwarunkowań i kierunków zagospodarowania przestrzennego gminy Nowy Kawęczyn z 2024 r., które wpłyną pozytywnie na stan i funkcjonowanie środowiska przyrodniczego gminy Nowy Kawęczyn:

- ochronę korytarza ekologicznego o znaczeniu krajowym,
- pozostawienie obniżeń podmokłych w dotychczasowym użytkowaniu tj. trwałych użytków zielonych,
- ochronę Obszaru Chronionego Krajobrazu Bolimowsko-Radziejowickiego,
- ochronę Bolimowskiego Parku Krajobrazowego,

- ochronę obszaru natura 2000 Dolina Rawki,
- ochronę Rezerwatu przyrody „Rawka”,
- ochronę lasów poprzez obowiązek prowadzenia zadań zachowawczych i pielęgnacyjnych, oraz zakaz zabudowy ,
- wskazanie terenów przeznaczonych do dolesień obejmujących grunty rolne słabo przydatne do produkcji rolnej oraz niestanowiące złóż surowców mineralnych ,
- ochronę pozostałych terenów zieleni, w tym zieleni towarzyszącej obszarom zruralizowanym (parki, cmentarze),
- ochronę gruntów rolnych najwyższych klas bonitacyjnych tj. III klasy najbardziej przydatnych do intensywnej produkcji rolnej,
- ochronę gleb organicznych,
- wskazywanie terenów przeznaczonych do zabudowy z uwzględnieniem zidentyfikowanych uwarunkowań ekofizjograficznych,
- respektowanie zasad ochrony w odniesieniu do obiektów i terenów objętych ochroną prawną,
- poprawę jakości i ochronę wód powierzchniowych i podziemnych,
- poprawę i utrzymanie jakości powietrza,
- ochronę przed hałasem,
- ochronę powierzchni ziemi i gleb,
- wykorzystywanie alternatywnych źródeł pozyskiwania energii,
- umożliwienie zagospodarowania terenów przy węźle drogi S8 na działalność o charakterze usługowo-przemysłowym,
- propagowanie różnych form działań proekologicznych, takich jak m. in.: segregacja odpadów, dzięki czemu pozyskać można szereg cennych surowców wtórnych zmniejszając jednocześnie ilości składowanych odpadów.

Gmina Nowy Kawęczyn, planując swoje zagospodarowanie, powinna uwzględnić cele ochrony środowiska określone zarówno na poziomie województwa łódzkiego, jak i powiatu skierniewickiego. Szczegółowe działania na rzecz ochrony przyrody powinny znaleźć swoje odzwierciedlenie w dokumentach planistycznych gminy na wyższym szczeblu jakim są plany miejscowe.

Diagnoza stanu i funkcjonowania środowiska i zdefiniowane na jej podstawie uwarunkowania środowiskowe dla rozwoju zagospodarowania gminy opisane we wcześniejszych rozdziałach pozwalają na sformułowanie poniższych wytycznych, które winny być respektowane w opracowaniach z zakresu planowania przestrzennego na poziomie planów miejscowych.

Obejmują one:

- ochronę korytarza ekologicznego o znaczeniu krajowym,
- ochronę Obszaru Chronionego Krajobrazu Bolimowsko-Radziejowickiego,
- ochronę Bolimowskiego Parku Krajobrazowego,
- ochronę obszaru natura 2000 Dolina Rawki,
- ochronę Rezerwatu przyrody „Rawka”,
- wykluczenie z nowej zabudowy terenów pozostałych obniżeń dolinnych,

- w miarę możliwości tworzenie wzdłuż dolin rzek i cieków ciągów zieleni w celu kształtowania korytarzy wentylacyjnych oraz zachowania przestrzennej ciągłości obszarów aktywnych biologicznie umożliwiając swobodną migrację flory i fauny,
- ochronę ekosystemów łąkowych i bagiennych przed przekształceniami (melioracjami),
- ochronę gruntów rolnych najwyższych klas bonitacyjnych tj. III klasy, które poza wyjątkowymi sytuacjami, co do zasady powinny być objęte zakazem zabudowy i przeznaczone do intensywnej produkcji rolnej oraz ochronę gleb organicznych, zgodnie z wytycznymi ustawy z dnia 3 lutego 1995 r. o ochronie gruntów rolnych i leśnych,
- ograniczenie przeznaczania zmeliorowanych użytków rolnych na inne cele niż rolnicze (poniesione nakłady przez Skarb Państwa na wykonanie urządzeń melioracyjnych nie będą przynosiły zakładanych efektów),
- ochronę lasów poprzez obowiązek prowadzenia zadań zachowawczych i pielęgnacyjnych oraz zakaz melioracji i zabudowy,
- wskazanie terenów przeznaczonych do dolesień, obejmujących nieużytki i grunty rolne słabo przydatne do produkcji rolnej,
- ograniczenie terenów dla nowej zabudowy mieszkaniowo-usługowej oraz przeznaczonej dla działalności gospodarczej w pierwszej kolejności do terenów najslabszych klas bonitacyjnych lub uzupełnień istniejącej zabudowy, należy ograniczać lokalizację zabudowy na terenach o płytkim zaleganiu wód gruntowych lub stosować zabudowę bez podpiwniczenia,
- ze względu na charakter zagospodarowania gminy – duże zainteresowanie nową zabudową, projektowanie nowej zabudowy powinno odbywać się z uwzględnieniem ochrony naturalnych form krajobrazu i kultury regionu,
- ograniczanie lokalizacji inwestycji przyczyniających się do istotnych zmian w środowisku, w tym przedsięwzięć mogących znacząco oddziaływać na środowisko,
- wskazanie do rekultywacji terenów występowania udokumentowanych złóż surowców mineralnych po zakończeniu ich eksploatacji,
- poprawę stanu czystości wód powierzchniowych (m. in. poprzez rozbudowę sieci kanalizacyjnej oraz budowę przydomowych oczyszczalni ścieków),
- ograniczanie deficytu wód powierzchniowych poprzez odmulanie istniejących stawów wiejskich i budowę nowych zbiorników wodnych,
- ochronę zasobów ujęć wód podziemnych przed skażeniem poprzez likwidację wszelkich źródeł zanieczyszczeń,
- zmniejszenie zanieczyszczenia powietrza poprzez likwidację uciążliwych niskich emitorów pyłów i gazów oraz rozpowszechnianie zastosowania zamiennych paliw ekologicznych,
- wprowadzenie zapisu o konieczności dostosowania poziomu hałasu do dopuszczalnych poziomów dla terenów o poszczególnych rodzajach zagospodarowania (zgodnie z obowiązującymi przepisami),
- w odniesieniu do infrastruktury technicznej należy:

- w zakresie gospodarki wodno-ściekowej – w terenach zwartej zabudowy zapewnić kanalizację, w zabudowie rozproszonej wprowadzić indywidualne przydomowe oczyszczalnie ścieków,
- preferować bezpieczne ekologicznie nośniki energii cieplnej, wdrażając je w systemach grzewczych lokalnych, małych kotłowniach, szczególnie w strefach o ograniczonym przewietrzaniu.

W zagospodarowaniu poszczególnych terenów należy również uwzględnić zasięg stref ochronnych od istniejących cmentarzy, ujęć wód oraz sieci uzbrojenia.

Lokalizacja zabudowy w sąsiedztwie istniejących sieci infrastruktury technicznej wymaga zachowania określonych przepisami odrębnymi odległości. Powyższe dotyczy również lokalizacji zabudowy usytuowanej w bezpośrednim sąsiedztwie dróg w odniesieniu do ich klasyfikacji.

Oprócz ustaleń zapewniających ochronę środowiska przyrodniczego opracowania z zakresu planowania przestrzennego powinny zawierać także ustalenia z zakresu ochrony dziedzictwa kulturowego, w tym w szczególności:

- wskazanie obiektów objętych formami ochrony:
- obiektów i terenów wpisanych do rejestru zabytków,
- obiektów i terenów wpisanych do wojewódzkiej ewidencji zabytków,
- obiektów i terenów wpisanych do gminnej ewidencji zabytków,
- zabytkowych stanowisk archeologicznych,
- ustalenie odpowiednich wytycznych w zakresie ochrony konserwatorskiej ww. obiektów i terenów.

6.12 Rozwiązania alternatywne

(art. 51 ust. 2 pkt. 3 lit. b ustawy o udostępnianiu informacji o środowisku i jego ochronie, udziale społeczeństwa w ochronie środowiska oraz o ocenach oddziaływania na środowisko (t.j. Dz. U. z 2026 r. poz. 670)).

Niniejszy projekt planu ogólnego określa jedynie kierunek przeobrażeń poszczególnych terenów, natomiast sama realizacja zapisów zawartych w ww. opracowaniu i ich skutek zależy przede wszystkim od stopnia zaangażowania w problemy ekologiczne gminy Nowy Kawęczyn władz samorządowych oraz samych inwestorów. Zaproponowane w projekcie planu ogólnego rozwiązania w zakresie przeznaczenia terenów, sposobu ich zagospodarowania gwarantują prawidłowe funkcjonowanie omawianego obszaru.

Alternatywnym rozwiązaniem w stosunku do projektu planu ogólnego byłoby niewprowadzanie proponowanych zmian w analizowanym obszarze i pozostawienie ustaleń obecnie obowiązującego Studium uwarunkowań i kierunków zagospodarowania przestrzennego gminy Nowy Kawęczyn z 2024 r. co jest niemożliwe ze względów prawnych.

W odniesieniu do pozostałych terenów, zwłaszcza elektrowni słonecznych, nie byłoby to rozwiązanie optymalne, bowiem jest to przeznaczenie uwzględniające działania proekologiczne.

Innym rozwiązaniem jest umożliwienie zmiany poszczególnych funkcji terenów z jednoczesnym wprowadzeniem zapisów zastrzegających kwestie proekologiczne (np.

podwyższenie wskaźnika minimalnej powierzchni biologicznie czynnej, czy obniżenie wskaźnika maksymalnej powierzchni zabudowy). Byłoby to korzystniejsze z punktu widzenia ochrony środowiska, lecz stałyby w sprzeczności z polityką funkcjonalno-przestrzenną gminy wyrażoną w dotychczas obowiązujących dokumentach.

Analiza ustaleń projektu planu ogólnego pozwala stwierdzić, że projekt w optymalnym stopniu spełnia podstawowe wymogi z zakresu ochrony środowiska przyrodniczego gminy.

6.13 Metody analizy skutków realizacji postanowień projektowanego planu ogólnego oraz częstotliwość jej przeprowadzania

(art. 51 ust. 2 pkt. 3 lit. b ustawy o udostępnianiu informacji o środowisku i jego ochronie, udziale społeczeństwa w ochronie środowiska oraz o ocenach oddziaływania na środowisko (t.j. Dz. U. z 2026 r. poz. 670)).

Projekt planu ogólnego został sporządzony zgodnie z obowiązującymi przepisami ochrony środowiska. Realizacja ustaleń Studium uwarunkowań i kierunków zagospodarowania przestrzennego gminy wymaga kontroli i oceny jakości poszczególnych elementów środowiska. Do kontrolowania i egzekwowania przestrzegania przepisów ochrony środowiska niezbędna jest wiarygodna wiedza o stanie środowiska, która jest zapewniana w ramach Państwowego Monitoringu Środowiska. W miarę potrzeb możliwe jest tworzenie lokalnych sieci monitoringu zapewniających śledzenie i kontrolowanie wpływu najbardziej szkodliwych punktowych lub obszarowych źródeł zanieczyszczenia.

Propozycje dotyczące przewidywanych metod analizy skutków realizacji postanowień projektu planu są następujące:

- prowadzenie rejestru miejscowych planów zagospodarowania przestrzennego,
- rejestrowanie wniosków o sporządzenie miejscowych planów lub ich zmianę,
- prowadzenie rejestru decyzji o środowiskowych uwarunkowaniach,
- gromadzenie materiałów z nimi związanych,
- rejestrowanie wniosków o zmianę funkcji terenu,
- rejestrowanie wniosków o zmianę przeznaczenia gruntów rolnych na cele nierolnicze,
- rejestrowanie wniosków o zmianę przeznaczenia gruntów leśnych na cele nieleśne,
- ocena zgodności wydanych pozwoleń budowlanych z projektem,
- ocena i aktualizacja form ochrony przyrody i najcenniejszych siedlisk przyrodniczych,
- oceny rozwoju gospodarczego (przedsiębiorczości, przemian struktury agrarnej, rozwoju budownictwa, wzrostu/spadku lesistości),
- określenie powierzchni urządzonych terenów zieleni,
- ocena warunków i jakości klimatu akustycznego; wykonywane raz na 4 lata.

Ponadto metoda analizy realizacji projektowanego dokumentu może polegać na analizie i ocenie stanu poszczególnych komponentów środowiska w oparciu o wyniki

pomiarów dokonanych w ramach państwowego monitoringu środowiska, a także innych dostępnych wyników pomiarów i obserwacji, np.:

- ocenie jakości powietrza i stanu sanitarnego,
- ocenie jakości wód powierzchniowych i podziemnych,
- badaniu i ocenie jakości gleb,
- ocenie warunków i jakości klimatu akustycznego,
- ocenie systemu gospodarki odpadami; wykonywane raz na rok.

Propozycja wskaźników służących analizie jakości środowiska:

- zwodociągowanie obszaru gminy (%),
- długość sieci wodociągowej (km),
- liczba gospodarstw podłączonych do sieci wodociągowej (ilość, %),
- liczba osób korzystających z sieci wodociągowej (ilość),
- powierzchnia terenów inwestycyjnych z dostępem do sieci wodociągowej (km², %),
- jakość wody w sieci wodociągowej (klasa),
- liczba ujęć wody (szt.) i ich wydajność (ilość, m³/h),
- pobór wód na terenie gminy (tys. m³/rok),
- skanalizowanie obszaru gminy (%),
- długość sieci kanalizacyjnej (km),
- liczba gospodarstw podłączonych do kanalizacji (ilość, %),
- liczba osób korzystających z sieci kanalizacyjnej (ilość),
- powierzchnia terenów inwestycyjnych z dostępem do sieci kanalizacyjnej (km², %),
- gospodarstwa podłączone do kanalizacji (ilość, %),
- gospodarstwa podłączone do bezodpływowych zbiorników na nieczystości (szambo) (ilość, %),
- liczba przydomowych/przyobiektowych oczyszczalni ścieków (szt.),
- ilość ścieków odprowadzanych z terenu gminy (tys. m³/rok),
- jakość wód,
- długość rowów melioracyjnych (km),
- stan techniczny rowów melioracyjnych,
- powierzchnia zmeliorowana gminy (m²),
- wielkość emisji zanieczyszczeń do powietrza oraz stanu imisji (liczba punktów pomiarowych, w których notowane są przekroczenia norm stężeń (Mg/rok)),
- liczba zmodernizowanych systemów ciepłowniczych (szt.),
- liczba instalacji ogrzewania wykorzystujących odnawialne źródła energii (energia wodna, wiatrowa, geotermalna, słoneczna, biomasy (szt.)) oraz jej udział w ogóle (%),
- liczba instalacji ogrzewania w oparciu o paliwa o niskim wskaźniku emisyjnym (szt.) oraz jej udział w ogóle (%),

- liczba instalacji ogrzewania w oparciu o źródła powodujące niską energię (węgiel kamienny) (szt.) oraz jej udział w ogóle (%),
- ilość wytwarzanych odpadów ogółem i na jednego mieszkańca (Mg/rok, kg/mieszkańca/rok),
- odsetek odpadów komunalnych składowany na wysypiskach (%),
- poziom odzysku odpadów zbieranych selektywnie w stosunku do całkowitej ilości tych odpadów zawartych w odpadach komunalnych (%),
- ilość zestawów pojemników do segregacji (szt.),
- udział poszczególnych form użytkowania gruntu w stosunku do całkowitej powierzchni gminy (%),
- wskaźnik lesistości (%),
- liczba wyciętych/posadzonych drzew na terenie gminy (szt.),
- powierzchnia wyciętych/posadzonych krzewów na terenie gminy (m²),
- powierzchnia obszaru gminy objęta formami ochrony przyrody (%),
- liczba pomników przyrody w gminie (szt.),
- przyrost obiektów i terenów objętych prawną ochroną przyrody (szt., %),
- uciążliwość akustyczna drogi wojewódzkiej nr 707 na podstawie pomiarów zarządcy drogi lub WIOŚ (dB),
- liczba pojazdów korzystających z dróg (szt.) i ich przyrost (%),
- długość dróg gminnych (km),
- długość zmodernizowanych dróg gminnych (km),
- długość ścieżek rowerowych (km),
- liczba miejsc parkingowych na obszarze gminy (w tym sezonowych obsługujących ruch turystyczny) (szt.),
- ilość stacji bazowych telefonii komórkowych (szt.),
- udział gospodarstw posiadających atesty ekologiczne w ogólnej liczbie gospodarstw (%),
- powierzchnia terenu zrehabilitowanego, zrekultywowanego (m²),
- ilość akcji ekologicznych (szt.),
- liczba wniosków złożonych do Wojewódzkiego Funduszu Ochrony Środowiska i Gospodarki Wodnej o udzielenie pomocy finansowej (w tym o przyznanie promes dofinansowania).

Systematyczna kontrola stanu i funkcjonowania gospodarki wodno-ściekowej w obrębie analizowanego obszaru oraz rygorystyczne egzekwowanie wymogów prawnych w tym zakresie w znaczącym stopniu ograniczy oddziaływanie analizowanego obszaru na środowisko gruntowo-wodne oraz na tereny sąsiednie.

Za monitoring poszczególnych elementów środowiska odpowiedzialny jest przede wszystkim Wojewódzki Inspektorat Ochrony Środowiska. Dane z zakresu ochrony przyrody zapewniają Generalna Dyrekcja Ochrony Środowiska, Regionalna Dyrekcja Ochrony Środowiska i Regionalna Dyrekcja Lasów Państwowych. Jednostkami wspomagającymi zapewniającymi informacje są m.in. urzędy wojewódzkie, starostwa powiatowe, zarządy dróg, instytucje związane z gospodarką wodną (m.in. RZGW,

IMGW) i inne. Wyniki badań prowadzonych przez w/w instytucje są powszechnie dostępne w raportach przez nie opracowanych.

Dokonując analizy i oceny stanu poszczególnych komponentów środowiska w oparciu o wyniki pomiarów uzyskanych w ramach państwowego monitoringu środowiska lub innych dostępnych źródeł należy pamiętać, że muszą się one odnosić do analizowanego obszaru – w tym przypadku granic gminy Nowy Kawęczyn.

Ponadto zgodnie z art. 55 ust. 3. pkt. 5 ustawy o udostępnianiu informacji o środowisku i jego ochronie, udziale społeczeństwa w ochronie środowiska oraz o ocenach oddziaływania na środowisko (tekst jednolity Dz.U. z 2024 r., poz. 1112, 1881, 1940) monitoring skutków realizacji postanowień przyjętego dokumentu w zakresie oddziaływania na środowisko zobowiązany jest prowadzić organ opracowujący projekt dokumentu – wójt gminy Nowy Kawęczyn.

7. Streszczenie

(art. 51 ust. 2 pkt. 1 lit. e ustawy o udostępnianiu informacji o środowisku i jego ochronie, udziale społeczeństwa w ochronie środowiska oraz o ocenach oddziaływania na środowisko (t.j. Dz. U. z 2026 r. poz. 670).

Zgodnie z ustawą z dnia 3 października 2008 r. udostępnianiu informacji o środowisku i jego ochronie, udziale społeczeństwa w ochronie środowiska oraz o ocenach oddziaływania na środowisko (t.j. Dz. U. z 2026 r. poz. 670). dokument jakim jest sporządzane planu ogólnego wymaga przeprowadzenia odrębnego postępowania w sprawie strategicznej oceny oddziaływania na środowisko.

W ramach przeprowadzanej strategicznej oceny oddziaływania na środowisko sporządza się prognozę oddziaływania na środowisko projektu ww. planu poprzedzoną uzgodnieniem z Regionalną Dyrekcją Ochrony Środowiska w Łodzi i Powiatowym Inspektorem Sanitarnym w Skierniewicach, co do zakresu i stopienia jej szczegółowości oraz obwieszczeniem Wójta Gminy Nowy Kawęczyn o możliwości składania wniosków do sporządzanej prognozy.

Obecnie politykę przestrzenną i kierunki zagospodarowania przestrzennego w obszarze gminy Nowy Kawęczyn określa Studium uwarunkowań i kierunków zagospodarowania przestrzennego gminy Nowy Kawęczyn (Uchwała Nr VIII/60/2024 Rady Gminy w Nowym Kawęczynie z dnia 30 grudnia 2024 r.), które nie jest aktem prawa miejscowego.

Zgodnie z art. 67 ust. 4 Ustawa z dnia 7 lipca 2023 r. o zmianie ustawy o planowaniu i zagospodarowaniu przestrzennym oraz niektórych innych ustaw (Dz. U. poz. 1688 z późn. zm.) bez planu ogólnego po 30 czerwca 2026 r. (terminie ustalonym w ustawie z dnia 4 kwietnia 2025 r. o zmianie ustawy o planowaniu i zagospodarowaniu przestrzennym oraz niektórych innych ustaw (Dz. U. z 2025, poz. 527) nie będzie możliwe uchwalenie nowego lub zmiany obowiązującego miejscowego planu ani wydania decyzji o warunkach zabudowy i zagospodarowania terenu. Więc sporządzenie planu ogólnego jest dla gminy konieczne.

Sporządzany obecnie plan ogólny gminy Nowy Kawęczyn, do którego Rada Gminy Nowy Kawęczyn przystąpiła uchwałą nr V/31/2024 Rady Gminy w Nowym Kawęczynie z dnia 26 września 2024 r. o przystąpieniu do sporządzenia „Planu ogólnego gminy Nowy Kawęczyn”, po zatwierdzeniu będzie stanowić akt prawa miejscowego, który zastąpi dotychczasowe ww. Studium uwarunkowań i kierunków zagospodarowania przestrzennego z 2024 r.

Należy wskazać, iż forma i zapis tego projektu planu ogólnego wynika wprost z wymagań ww. ustawy z dnia 27 marca 2003 r. o planowaniu i zagospodarowaniu przestrzennym i jest znacząco różna od Studium uwarunkowań i kierunków zagospodarowania przestrzennego z 2024 r.

Niemniej jednak ustalenia dotyczące przeznaczenia poszczególnych terenów (poza ograniczeniem terenów przeznaczonych dla funkcji mieszkaniowej i wyznaczeniem pojedynczych nowych terenów o innym przeznaczeniu) oraz ich wpływ na środowisko pozostają zasadniczo aktualne.

Analizowany dokument niemalże na całym obszarze gminy kontynuuje główne kierunki polityki przestrzennej gminy przyjęte w Studium uikzp 2024 r., wprowadzając nieznaczne ww. zmiany wynikające z konieczności dostosowania do obowiązujących przepisów lub stanu faktycznego zagospodarowania oraz planowanych zamierzeń artykułowanych w zgłoszonych wnioskach.

Ze względu na nieznaczący upływ czasu od sporządzenia Studium uikzp z 2024 r. treść prognozy oddziaływania na środowisko sporządzonej dla potrzeb ww. studium, jest w zasadniczej mierze aktualna i została wykorzystana w niniejszym opracowaniu. Niniejsza prognoza jest podzielona na rozdziały, które dotyczą:

- Rozdziały 1-4 zawierają ogólne informacje dotyczące przedmiotu opracowania, podstawy prawnej, cel, zakres i metodyka niniejszej prognozy oddziaływania na środowisko planu ogólnego gminy Nowy Kawęczyn.

Przedmiotem opracowania jest prognoza oddziaływania na środowisko ustaleń projektu planu ogólnego gminy Nowy Kawęczyn. Zgodnie z obowiązującymi przepisami, głównym celem niniejszego opracowania – prognozy – jest zaprezentowanie społeczeństwu i organom opiniującym ww. projekt, zagrożeń dla środowiska przyrodniczego i zdrowia ludzi, jakie mogą wynikać z realizacji zmiany studium. Celem prognozy jest wstępne ustalenie zakresu uciążliwości dla środowiska, jakie mogą wystąpić pod wpływem ustaleń zmiany studium oraz wskazanie metod ich zmniejszenia lub wykluczenia. Zastosowana w niniejszym opracowaniu metoda sporządzenia prognozy polegała na porównaniu funkcjonowania obszaru objętego opracowaniem pod względem ekologicznym w chwili obecnej, z funkcjonowaniem przewidywanym, jako skutek realizacji ustaleń projektu planu ogólnego. Niniejszą prognozę opracowano w oparciu o wymogi: ustawy z dnia 3 października 2008 r. o udostępnianiu informacji o środowisku i jego ochronie, udziale społeczeństwa w ochronie środowiska oraz ocenach oddziaływania na środowisko (tekst jednolity Dz. U. z 2024 r. poz. 1112, 1881, 1940).

- Rozdział 5 przedstawia charakterystykę środowiska naturalnego gminy Nowy Kawęczyn z uwzględnieniem jego stanu faktycznego na dzień sporządzenia planu ogólnego.

Przedstawiono istniejący stan środowiska uwzględniając położenie fizycznogeograficzne gminy, rzeźbę terenu, budowę geologiczną, surowce mineralne, warunki glebowe, warunki wodne (wody powierzchniowe i podziemne, zagrożenie powodziowe), warunki klimatyczne, szatę roślinną i świat zwierzęcy, walory krajobrazowe oraz powiązania przyrodnicze z otoczeniem. Uwzględniono istniejące obiekty środowiska objęte ochroną prawną, tj. pomniki przyrody oraz projektowane do objęcia ochroną cenne przyrodniczo obszary. Przedstawiono również stan dziedzictwa kulturowego na terenie gminy Nowy Kawęczyn.

Na tle uwarunkowań przedstawiono zagrożenia środowiska, w tym: jakość i źródła zanieczyszczeń powietrza atmosferycznego, wód powierzchniowych i podziemnych, gleb, roślinności, klimat akustyczny gminy i promieniowanie elektromagnetyczne oraz potencjalne obiekty uciążliwe i nadzwyczajne zagrożenia środowiska.

- Rozdział 6 łączy w sobie zagadnienia dotyczące:

- celów i ustaleń planu ogólnego - projektowane zagospodarowanie,

Celem planu ogólnego i jego ustaleń jest zagospodarowanie przestrzenne gminy tak aby umożliwiała ona zrównoważony rozwój dostosowany do potrzeb mieszkańców gminy oraz do jednoczesnej ochrony środowiska naturalnego. Przedstawiono projektowane zagospodarowanie gminy w sposób określony w rozporządzeniu w sprawie planu ogólnego. Na podstawie niniejszego rozporządzenia określono następujące strefy planistyczne:

- 1) strefa wielofunkcyjna z zabudową mieszkaniową wielorodzinną (SW) – występująca w obrębie Nowy Dwór Parcela oraz PGR Nowy Dwór;
- 2) strefa wielofunkcyjna z zabudową mieszkaniową jednorodzinną (SJ) – występująca powszechnie w każdym obrębie geodezyjnym gminy Nowy Kawęczyn;
- 3) strefa wielofunkcyjna z zabudową zagrodową (SZ) - występująca powszechnie w każdym obrębie geodezyjnym gminy Nowy Kawęczyn;
- 4) strefa usługowa (SU) – występująca w obrębie geodezyjnym: Pradontów, Kolonia Starorawska, Kaczorów, Kwasowiec, Strzyboga, Trzecianna, PGR Nowy Dwór, Raducz, Nowy Dwór Parcela;
- 5) strefa gospodarcza (SP) – występująca w obrębie geodezyjnym: Suliszew i Raducz;
- 6) strefa produkcji rolniczej (SR) – występująca w obrębie geodezyjnym: Trzecianna, Pradontów, Strzyboga, Franciszkany, Rzędków, Stara Rawa;
- 7) strefa infrastrukturalna (SI) – występująca w obrębie geodezyjnym: Raducz, Trzecianna, Kwasowiec, Kolonia Starorawska,;
- 8) strefa zieleni i rekreacji (SN) – występująca w obrębie geodezyjnym: Nowy Dwór Parcela, Raducz, Psary, Dzwonkowice, Trzecianna, Podtrzecianna,

Strzyboga, Franciszkany, Stary Rzędków, Kwasowiec, Nowy Kawęczyn, Doleck;

9) strefa cmentarzy (SC) - występująca w obrębie geodezyjnym: Stary Rzędków, Stara Rawa, Helenków;

10) strefa górnictwa (SG) – występująca jedynie w obrębie geodezyjnym: Nowy Dwór, Marianka;

11) strefa otwarta (SO) – występująca powszechnie w każdym obrębie geodezyjnym;

12) strefa komunikacyjna (SK).

- opis potencjalnych skutków realizacji planu ogólnego na środowisko naturalne.
W ramach realizacji planu ogólnego nastąpią zmiany w środowisku naturalnym dotyczące w szczególności zmian gruntu związanych z posadowieniem nowych zabudowań związanych z budownictwem mieszkalnym, rolniczym i gospodarczym. Projektowane zagospodarowanie wpłynie na istniejące na danym obszarze ekosystemy i otaczający krajobraz – tereny otwarte zostaną częściowo zabudowane. Przekształcenie terenów dziś otwartych, użytkowanych rolniczo na tereny zabudowane może wpłynąć negatywnie na szatę roślinną oraz zwierzęta na nich bytujące – np. zmniejszenie powierzchni biologicznie czynnej, zabudowa, powstawanie ogrodzeń, skomunikowanie obszaru. Realizacja ustaleń projektu planu nie powinna wpłynąć na stan wód powierzchniowych i podziemnych. Ruch komunikacyjny będzie miał wpływ na immisję zanieczyszczeń produktów spalania paliw na tereny położone w ich bezpośrednim sąsiedztwie oraz na rodzaj i poziom hałasu – szczególnie w obrębie drogi wojewódzkiej 707. Na obszarze gminy nie przewiduje się lokalizacji obiektów, których funkcjonowanie mogłoby przy respektowaniu przepisów powodować zanieczyszczenie gleby lub ziemi. Projektowane zagospodarowanie może wiązać się z emisją pól elektromagnetycznych – np. prowadzenie nowych odcinków sieci elektroenergetycznych, urządzenia fotowoltaiczne. W ramach obszaru objętego projektem planu ogólnego będą wytwarzane odpady związane z pobytem ludzi, odpady związane z eksploatacją obiektów, odpady związane z funkcjonowaniem ewentualnej działalności usługowej. Na skutek realizacji ustaleń projektu planu ogólnego nieznacznie zwiększy się emisja gazów i pyłów do powietrza, wzrost zanieczyszczenia powietrza będzie uzależniony od postępu urbanizacji i rodzaju stosowanych paliw grzewczych.
- opis możliwości ograniczenia negatywnego wpływu na środowisko w związku z realizacją planu ogólnego.
Możliwości ograniczenia negatywnego oddziaływania na środowisko należy upatrywać w nakłanianiu inwestorów przez władze gminy do restrykcyjnego stosowania się do ustaleń wynikających z obowiązujących dokumentów planistycznych oraz przepisów ochrony środowiska oraz obligatoryjne

wprowadzanie kolejnych ustaleń proekologicznych do planów miejscowych stanowiących rozwinięcie ustaleń studium.

– opis alternatywnych rozwiązań,

Przedstawiono możliwe alternatywy rozwiązań w ramach projektu planu ogólnego gminy Nowy Kawęczyn,

– propozycja metod ewaluacji i oceny zmian w środowisku w trakcie działania planu ogólnego.

W ramach realizacji planu ogólnego należy kontrolować jakość i stan środowiska naturalnego na terenie gminy Nowy Kawęczyn. W związku z powyższym przedstawiono zbiór wskaźników jakie należy kontrolować w trakcie obowiązywania dokumentu planu ogólnego.

W planie ogólnym gminy Nowy Kawęczyn zawarto rozwiązania zrównoważonego rozwoju przestrzennego gminy w perspektywie najbliższych kilku lat. Planowane zmiany na terenie gminy w zdecydowanej większości wpłyną na strukturę i funkcjonowanie gminy. Wystąpi szereg czynników, które w różnym stopniu: bezpośrednim, pośrednim, wtórnym, skumulowanym, krótko-, średnio- i długoterminowym, stałym i chwilowym, pozytywnym i negatywnym oddziaływać będą na poszczególne elementy środowiska. Wpływ na zmiany zachodzące w środowisku będą miały inwestycje: rozbudowa zabudowy usługowej, produkcyjnej, magazynowej, składowej; zwiększona powierzchniowa eksploatacja surowców mineralnych; rozwój funkcji produkcyjnej, magazynowej, składowej, usługowej i terenów elektrowni słonecznych. Dotychczasowe zagospodarowanie rolnicze pozostanie zachowane co przyczyni się do zachowania trwałości procesów przyrodniczych oraz zachowaniu istniejących siedlisk zwierzęcych. Uwzględniono również czynniki rozwoju rolniczego i związane z nim zagrożenia dla środowiska naturalnego (m. in. budowa biogazowni). Inwestycje tego typu jak również inwestycje związane z odnawialnymi źródłami energii powinny zostać zrealizowane przy zastosowaniu wszelkich norm i obostrzeń zawartych w obowiązujących przepisach, tak, aby ich oddziaływanie na środowisko przyrodnicze oraz na najbliższe sąsiedztwo było jak najmniejsze.

Niniejsza prognoza oddziaływania na środowisko zawiera niezbędne informacje dotyczące wpływu na środowisko w momencie realizacji założeń planu ogólnego na terenie gminy Nowy Kawęczyn. Dokument ten winien być wykorzystywany w ramach realizacji dokumentów aktu prawa miejscowego na wyższym szczeblu dokładności jakim jest plan miejscowy lub zintegrowany projekt inwestycyjny w celu minimalizowania negatywnych skutków wynikających z rozwoju gminy na środowisko przyrodnicze.