

**UCHWAŁA NR XLVIII/333/2024
RADY GMINY W NOWYM KAWĘCZYNIE**

z dnia 21 marca 2024 r.

w sprawie przyjęcia Gminnego Programu Opieki nad Zabytkami Gminy Nowy Kawęczyn na lata 2024-2027

Na podstawie art. 18 ust. 2 pkt 15 ustawy z dnia 8 marca 1990 r. o samorządzie gminnym (Dz. U. z 2023 r. poz. 40, poz. 572, poz. 1463, poz. 1688) w związku z art. 87 ust. 3 i 4 ustawy z dnia 23 lipca 2003 r. o ochronie zabytków i opiece nad zabytkami (Dz. U. z 2022 r. poz. 840, zm.: Dz. U. z 2023 r. poz. 951 i poz. 1688) po uzyskaniu pozytywnej opinii Łódzkiego Wojewódzkiego Konserwatora Zabytków Rada Gminy w Nowym Kawęczynie uchwala, co następuje:

§ 1. Przyjmuje się Gminny Program Opieki nad Zabytkami Gminy Nowy Kawęczyn na lata 2024-2027 stanowiący załącznik do niniejszej uchwały.

§ 2. Wykonanie uchwały powierza się Wójtowi Gminy Nowy Kawęczyn.

§ 3. Uchwała wchodzi w życie z dniem podjęcia i podlega ogłoszeniu w Dzienniku Urzędowym Województwa Łódzkiego.

Przewodniczący Rady Gminy


Paweł Nowakowski

Załącznik do uchwały Nr XLVIII/333/2024
Rady Gminy w Nowym Kawęczynie
z dnia 21 marca 2024 r.

GMINNY PROGRAM OPIEKI NAD ZABYTKAMI GMINY NOWY KAWĘCZYN NA LATA 2024-2027



Nowy Kawęczyn, 2023 r.

Spis treści

1. Wstęp

2. Podstawa prawna opracowania gminnego programu opieki nad zabytkami

3. Uwarunkowania prawne ochrony i opieki nad zabytkami w Polsce

4. Uwarunkowania zewnętrzne ochrony dziedzictwa kulturowego

4.1. Strategiczne cele polityki państwa w zakresie ochrony zabytków i opieki nad zabytkami

4.2. Relacje gminnego programu opieki nad zabytkami z dokumentami wykonanymi na poziomie województwa

5. Uwarunkowania wewnętrzne ochrony dziedzictwa kulturowego

5.1. Relacje gminnego programu opieki nad zabytkami z dokumentami wykonanymi na poziomie gminy (analiza dokumentów programowych gminy Nowy Kawęczyn)

5.2. Charakterystyka zasobów i analiza stanu dziedzictwa i krajobrazu kulturowego gminy

5.2.1. Charakterystyka gminy Nowy Kawęczyn

5.2.2. Rys historyczny

5.2.3. Krajobraz kulturowy

5.2.3. Zestawienie obiektów z terenu gminy wpisanych do Rejestru Zabytków Województwa Łódzkiego

5.2.4. Zestawienie obiektów z terenu gminy Nowy Kawęczyn wpisanych do Wojewódzkiej Ewidencji Zabytków

5.2.5. Zestawienie obiektów z terenu gminy Nowy Kawęczyn wpisanych do Gminnej Ewidencji Zabytków

5.2.6. Zabytki ruchome

5.2.7. Zabytki archeologiczne

5.2.8. Dziedzictwo niematerialne

6. Ocena stanu dziedzictwa kulturowego gminy. Analiza szans i zagrożeń

7. Założenia programowe

7.1. Cele szczegółowe i działania Programu Opieki Nad Zabytkami dla Gminy Nowy Kawęczyn na lata 2024-2027

8. Instrumentarium realizacji programu opieki nad zabytkami

9. Zasady oceny realizacji programu opieki nad zabytkami

10. Źródła finansowania programu opieki nad zabytkami

11. Realizacja i finansowanie przez gminę zadań z zakresu ochrony zabytków

Spis tabel

Spis rysunków

Spis fotografii

1. Wstęp

Zgodnie z art. 87 ustawy z dnia 23 lipca 2003 r. o ochronie zabytków i opiece nad zabytkami (Dz.U. 2022 poz. 840 z późn. zm.) gmina ma obowiązek sporządzić gminny program opieki nad zabytkami. Program ten jest dokumentem polityki administracyjnej w zakresie podejmowanych działań dotyczących inicjowania, wspierania i koordynowania prac z dziedziny ochrony zabytków i krajobrazu kulturowego oraz upowszechniania i promowania dziedzictwa kulturowego. Działania te określone są w odniesieniu do całej gminy jako jednostki podziału administracyjnego. Dotyczą nie tylko właścicieli i użytkowników obszarów i obiektów zabytkowych, ale również wszystkich mieszkańców. Głównym beneficjentem realizacji programu jest społeczność lokalna, a rolą programu jest wzbudzenie w lokalnej społeczności świadomości wspólnoty kulturowej poprzez uświadamianie mieszkańcom znaczenia lokalnych wartości kulturowych.

Program określa kierunki działań w zakresie opieki nad zabytkami: wskazuje konieczne do wykonania zadania i sugeruje sposoby ich realizacji poprzez określenie podstawowych działań organizacyjnych, finansowych, promocyjnych i ochronnych. Istotnym celem programu jest dążenie do osiągnięcia odczuwalnej i akceptowanej społecznie poprawy w zakresie stanu zachowania i utrzymania obiektów zabytkowych znajdujących się na terenie gminy. Aby program mógł być w pełni realizowany, ważne jest zaangażowanie mieszkańców w opiekę nad zabytkami, za które odpowiedzialne będą władze gminy.

Program powinien pomóc w aktywnym zarządzaniu zasobem stanowiącym dziedzictwo kulturowe gminy. Współpraca środowisk samorządowych, konserwatorskich i lokalnych przy realizacji programu przynieść powinna wszystkim stronom wymierne korzyści: zachowanie dziedzictwa kulturowego dla przyszłych pokoleń, polepszenie stanu obiektów zabytkowych, zwiększenie atrakcyjności przestrzeni publicznych, ostatecznie prowadząc do wzrostu rozwoju społeczno-gospodarczego.

Gminny program opieki nad zabytkami jest opracowywany na 4 lata. Co 2 lata Wójt sporządza sprawozdanie z realizacji programu, które przedstawia Radzie Gminy. Kolejne sporządzane programy opieki powinny uwzględniać pojawiające się nowe uwarunkowania prawne i administracyjne, zmieniające się warunki społeczne, gospodarcze i kulturowe, nowe kryteria oceny i aktualny stan zachowania zasobu kulturowego oraz prowadzone okresowo oceny efektów wdrażania obowiązującego programu.

2. Podstawa prawna opracowania gminnego programu opieki nad zabytkami

Podstawą prawną opracowania gminnego programu opieki nad zabytkami są przepisy wynikające z art. 87 ustawy z dnia 23 lipca 2003 r. o ochronie zabytków i opiece nad zabytkami (Dz.U. 2022 poz. 840z późn. zm.). Zapis w ustawie mówi jasno, że zarząd województwa, powiatu lub wójt (burmistrz, prezydent miasta) sporządza na okres 4 lat odpowiednio wojewódzki, powiatowy lub gminny program opieki nad zabytkami.

Program ma na celu, w szczególności:

- 1) włączenie problemów ochrony zabytków do systemu zadań strategicznych wynikających z koncepcji przestrzennego zagospodarowania kraju;
- 2) uwzględnienie uwarunkowań ochrony zabytków, w tym krajobrazu kulturowego, dziedzictwa archeologicznego, łącznie z uwarunkowaniami ochrony przyrody i równowagi ekologicznej;

- 3) zahamowanie procesów degradacji zabytków i doprowadzenie do poprawy stanu ich zachowania;
- 4) wyeksponowanie poszczególnych zabytków oraz walorów krajobrazu kulturowego;
- 5) podejmowanie działań zwiększających atrakcyjność zabytków dla potrzeb społecznych, turystycznych i edukacyjnych oraz wspieranie inicjatyw sprzyjających wzrostowi środków finansowych na opiekę nad zabytkami;
- 6) określenie warunków współpracy z właścicielami zabytków, eliminujących sytuacje konfliktowe związane z wykorzystaniem tych zabytków;
- 7) podejmowanie przedsięwzięć umożliwiających tworzenie miejsc pracy związanych z opieką nad zabytkami.

Wojewódzki, powiatowy i gminny program opieki nad zabytkami przyjmuje odpowiednio sejmik województwa, rada powiatu i rada gminy, po uzyskaniu opinii wojewódzkiego konserwatora zabytków. Program jest potem ogłaszany w wojewódzkim dzienniku urzędowym. Z realizacji programu zarząd województwa, powiatu i gminy (burmistrz, prezydent miasta) sporządza, co 2 lata, sprawozdanie, które przedstawia się odpowiednio sejmikowi województwa, radzie powiatu lub radzie gminy. Sprawozdanie z realizacji wojewódzkiego programu opieki nad zabytkami jest przekazywane Generalnemu Konserwatorowi Zabytków i właściwemu Wojewódzkiemu Konserwatorowi Zabytków w celu jego wykorzystania przy opracowywaniu, aktualizacji i realizacji krajowego programu ochrony zabytków i opieki nad zabytkami.

3. Uwarunkowania prawne ochrony i opieki nad zabytkami w Polsce

Podstawę prawną sporządzenia gminnego programu opieki nad zabytkami stanowią trzy poniższe ustawy:

Konstytucja Rzeczypospolitej Polskiej z dnia 2 kwietnia 1997 r. (Dz. U. 1997, Nr 78, poz. 483 z późn. zm.)

Ustawa zasadnicza stanowi fundament systemu ochrony dziedzictwa narodowego w Polsce (art. 5), stwarza warunki upowszechniania i równego dostępu do dóbr kultury (art. 6 ust. 1), wskazuje, że ochrona środowiska (w tym zabytków) jest konstytucyjnym obowiązkiem państwa i każdego obywatela (art. 86).

Ustawa z dnia 23 lipca 2003 r. o ochronie zabytków i opiece nad zabytkami (Dz.U. 2022 poz. 840 z późn. zm.)

Ustawa jest kluczowym aktem prawnym w dziedzinie ochrony zabytków. Definiuje ona m.in. pojęcie zabytku, reguluje zasady ochrony i opieki nad zabytkami, określa: formy ochrony, kompetencje organów ochrony zabytków, obowiązki właściciela lub posiadacza zabytku, formy finansowania opieki nad zabytkami, zasady prowadzenia badań przy zabytkach, etc.

Ustawa definiuje pojęcia ochrony i opieki nad zabytkami:

Ochrona zabytków polega, w szczególności, na podejmowaniu przez organy administracji publicznej działań mających na celu:

- zapewnienie warunków prawnych, organizacyjnych i finansowych umożliwiających trwałe zachowanie zabytków oraz ich zagospodarowanie i utrzymanie,
- udaremnianie niszczenia i niewłaściwego korzystania z zabytków,
- zapobieganie zagrożeniom mogącym spowodować uszczerbek dla wartości zabytków,

- kontrolę stanu zachowania i przeznaczenia zabytków,
- przeciwdziałanie kradzieży, zaginięciu lub nielegalnemu wywozowi zabytków za granicę,
- uwzględnianie zadań ochronnych w planowaniu i zagospodarowaniu przestrzennym oraz przy kształtowaniu środowiska.

Opieka nad zabytkiem sprawowana przez jego właściciela lub posiadacza polega, w szczególności, na zapewnieniu warunków:

- naukowego badania i dokumentowania zabytku,
- prowadzenia prac konserwatorskich, restauratorskich i robót budowlanych przy zabytku,
- zabezpieczenia i utrzymania zabytku oraz jego otoczenia w jak najlepszym stanie,
- korzystania z zabytku w sposób zapewniający trwałe zachowanie jego wartości,
- popularyzowania i upowszechniania wiedzy o zabytku oraz jego znaczeniu dla historii i kultury (art. 5).

Formami ochrony zabytków są:

- wpis do rejestru zabytków,
- wpis na Listę Skarbów Dziedzictwa,
- uznanie za pomnik historii,
- utworzenie parku kulturowego,
- ustalenia ochrony w miejscowym planie zagospodarowania przestrzennego, decyzjach o ustaleniu lokalizacji inwestycji celu publicznego, decyzjach o warunkach zabudowy, decyzjach o zezwoleniu na realizację inwestycji drogowej, decyzjach o ustaleniu lokalizacji linii kolejowej lub decyzjach o zezwoleniu na realizację inwestycji w zakresie lotniska użytku publicznego.

Wpis do rejestru zabytków

Podstawą wpisu do rejestru zabytków jest decyzja administracyjna wydana przez wojewódzkiego konserwatora zabytków. Z wnioskiem o taki wpis może występować właściciel zabytku oraz użytkownik wieczysty gruntu, na którym znajduje się zabytek. Także wojewódzki konserwator zabytków ma prawo wszczęcia postępowania z urzędu w sprawie wpisania zabytku nieruchomego do rejestru zabytków.

Do rejestru można wpisać także otoczenie, nazwę geograficzną, historyczną i tradycyjną zabytku nieruchomego wpisanego do rejestru zabytków. Wojewódzki konserwator zabytków może wpisać także do rejestru historyczny układ urbanistyczny lub ruralistyczny.

Lista Skarbów Dziedzictwa

Listę Skarbów Dziedzictwa prowadzi minister właściwy do spraw kultury i ochrony dziedzictwa narodowego. Na ww. listę wpisuje się zabytek ruchomy o szczególnej wartości dla dziedzictwa kulturowego zaliczany do jednej z następujących kategorii:

- 1) *zabytków archeologicznych, które mają więcej niż 100 lat, wchodzą w skład zbiorów archeologicznych lub zostały pozyskane w wyniku badań archeologicznych lub przypadkowych odkryć,*
- 2) *elementów stanowiących integralną część zabytków architektury, wystroju wnętrz, pomników, posągów i dzieł rzemiosła artystycznego, które mają więcej niż 100 lat,*

3) wykonanych ręcznie dowolną techniką i na dowolnym materiale dzieł malarstwa, nieobjętych kategoriami wskazanymi w pkt 4 i 5, które mają więcej niż 50 lat, ich wartość jest wyższa niż 150 000 euro oraz nie są własnością ich twórców,

4) wykonanych ręcznie na dowolnym materiale akwareli, gwaszy i pasteli, które mają więcej niż 50 lat, ich wartość jest wyższa niż 30 000 euro oraz nie są własnością ich twórców,

5) mozaik, nieobjętych kategoriami wskazanymi w pkt 1 i 2, oraz rysunków wykonanych ręcznie przy użyciu dowolnej techniki i na dowolnym materiale, które mają więcej niż 50 lat, ich wartość jest wyższa niż 15 000 euro oraz nie są własnością ich twórców,

6) oryginalnych dzieł grafiki i matryc do ich wykonania oraz oryginalnych plakatów, które mają więcej niż 50 lat, ich wartość jest wyższa niż 15 000 euro oraz nie są własnością ich twórców,

7) oryginalnych rzeźb, posągów lub ich kopii wykonanych tą samą techniką co oryginał, nieobjętych kategorią wskazaną w pkt 1, które mają więcej niż 50 lat, ich wartość jest wyższa niż 50 000 euro oraz nie są własnością ich twórców,

8) fotografii, filmów oraz ich negatywów, które mają więcej niż 50 lat, ich wartość jest wyższa niż 15 000 euro oraz nie są własnością ich twórców,

9) pojedynczych lub znajdujących się w zbiorach inkunabułów i manuskryptów oraz map i partytur muzycznych, liczących więcej niż 50 lat, które nie są własnością ich twórców,

10) pojedynczych lub znajdujących się w zbiorach książek, które mają więcej niż 100 lat i ich wartość jest wyższa niż 50 000 euro,

11) map drukowanych, które mają więcej niż 200 lat,

12) środków transportu, które mają więcej niż 75 lat i ich wartość jest wyższa niż 50 000 euro,

13) innych kategorii, niewymienionych w pkt 1–12, obejmujących zabytki, które mają więcej niż 50 lat i ich wartość jest wyższa niż 50 000 euro

– na podstawie decyzji wydanej przez ministra właściwego do spraw kultury i ochrony dziedzictwa narodowego, z urzędu albo na wniosek właściciela zabytku ruchomego.

Pomnik Historii

Terminem tym określa się zabytek nieruchomy o szczególnych wartościach materialnych i niematerialnych oraz znaczeniu dla dziedzictwa kulturowego naszego kraju. Rangę pomnika historii podkreśla fakt, że jest on ustanawiany przez Prezydenta Rzeczypospolitej Polskiej specjalnym rozporządzeniem na wniosek Ministra Kultury i Dziedzictwa Narodowego. W treści prezydenckiego rozporządzenia wyszczególnia się cechy danego zabytku świadczące o jego najwyższej wartości, określa się precyzyjnie jego granice i zamieszcza schematyczną mapkę obiektu. Na listę Pomników Historii mogą zostać wpisane obiekty architektoniczne, krajobrazy kulturowe, układy urbanistyczne lub ruralistyczne, zabytki techniki, obiekty budownictwa obronnego, parki i ogrody, cmentarze, miejsca pamięci najważniejszych wydarzeń lub postaci historycznych oraz stanowiska archeologiczne.

Park kulturowy

Park Kulturowy jest tworzony w celu ochrony krajobrazu kulturowego oraz zachowania wyróżniających się krajobrazowo terenów z zabytkami nieruchomymi charakterystycznymi dla miejscowej tradycji budowlanej i osadniczej. Podstawą jego utworzenia jest uchwała rady gminy, którą podejmuje się po zasięgnięciu opinii wojewódzkiego konserwatora zabytków.

Formę ochrony stanowi także gminna ewidencja zabytków, w której powinny być ujęte:

- zabytki nieruchome wpisane do rejestru zabytków,
- inne zabytki nieruchome znajdujące się w wojewódzkiej ewidencji zabytków,
- inne zabytki nieruchome wyznaczone przez wójta (burmistrza, prezydenta miasta) w porozumieniu z wojewódzkim konserwatorem zabytków. (art. 22. ust. 5).

Ustawa określa także obowiązki oraz kompetencje samorządu terytorialnego w zakresie ochrony i opieki nad zabytkami. Do obowiązków gminy należy w szczególności:

- prowadzenie gminnej ewidencji zabytków w formie zbioru kart adresowych zabytków nieruchomych z terenu gminy (art. 22. ust. 4),
- sporządzanie (na okres 4 lat) gminnego programu opieki nad zabytkami (art. 87),
- uwzględnianie ochrony zabytków i opieki nad zabytkami przy sporządzaniu i aktualizacji strategii rozwoju gmin, studiów uwarunkowań i kierunków zagospodarowania przestrzennego gmin oraz miejscowych planów zagospodarowania przestrzennego albo decyzji o ustaleniu lokalizacji inwestycji celu publicznego, decyzji o warunkach zabudowy, decyzji o zezwoleniu na realizację inwestycji drogowej (art. 18 i 19),
- sporządzanie gminnego planu ochrony zabytków na wypadek konfliktu zbrojnego i sytuacji kryzysowych opracowywanego zgodnie z Rozporządzeniem Ministra Kultury z dnia 25 sierpnia 2004 r.

Istotne dla prowadzonych przez gminę zadań są zapisy w art. 19 ustawy:

W studium uwarunkowań i kierunków zagospodarowania przestrzennego gminy oraz w miejscowym planie zagospodarowania przestrzennego uwzględnia się, w szczególności ochronę:

- zabytków nieruchomych wpisanych do rejestru i ich otoczenia,
- innych zabytków nieruchomych, znajdujących się w gminnej ewidencji zabytków,
- parków kulturowych.

W przypadku, gdy gmina posiada gminny program opieki nad zabytkami, ustalenia tego programu uwzględnia się w studium i planie.

Nowelizacja ustawy z dnia 22 czerwca 2017 roku wprowadziła zapis, mający na celu ochronę obiektów zabytkowych, co do których zostało wszczęte postępowanie w sprawie wpisu do rejestru zabytków nieruchomych, ale decyzja nie jest jeszcze ostateczna: „*od dnia wszczęcia postępowania w sprawie wpisu zabytku do rejestru do dnia, w którym decyzja w tej sprawie stanie się ostateczna, przy zabytku, którego dotyczy postępowanie, zabrania się prowadzenia prac konserwatorskich, restauratorskich, robót budowlanych i podejmowania innych działań, które mogłyby prowadzić do naruszenia substancji lub zmiany wyglądu zabytku*”. Zakaz ten dotyczy również robót budowlanych objętych pozwoleniem na budowę albo zgłoszeniem, a także działań określonych w innej decyzji pozwalającej na ich prowadzenie. (Art. 10 a).

W ramach nowelizacji ustawy samorządy wszystkich szczebli otrzymały możliwość udzielania dotacji na prace przy zabytkach nie tylko wpisanych do rejestru zabytków, lecz również znajdujących się w gminnej ewidencji zabytków. (Art. 81 ust.1).

Zgodnie z zapisami znowelizowanej ustawy wprowadzone zostały administracyjne kary pieniężne:

Właściciel lub posiadacz zabytku wpisanego na Listę Skarbów Dziedzictwa albo wpisanego do rejestru lub innego zabytku znajdującego się w wojewódzkiej ewidencji zabytków, który nie powiadomił odpowiednio ministra właściwego do spraw kultury i ochrony dziedzictwa narodowego albo wojewódzkiego konserwatora zabytków o:

1) uszkodzeniu, zniszczeniu, zaginięciu lub kradzieży zabytku, nie później niż w terminie 14 dni od dnia powzięcia wiadomości o wystąpieniu zdarzenia,

2) zagrożeniu dla zabytku, nie później niż w terminie 14 dni od dnia powzięcia wiadomości o wystąpieniu zagrożenia,

3) zmianie miejsca przechowania zabytku ruchomego, w terminie miesiąca od dnia nastąpienia tej zmiany,

4) zmianach dotyczących stanu prawnego zabytku, nie później niż w terminie miesiąca od dnia ich wystąpienia lub powzięcia o nich wiadomości

- podlega karze pieniężnej w wysokości od 500 do 2000 zł.

Ustawa z dnia 8 marca 1990 r. o samorządzie gminnym (Dz.U. 2023 poz. 40 z późn. zm.)

Wykonywanie zadań w zakresie kultury i ochrony zabytków jest ustawowym zadaniem samorządu gminnego. Ustawa o samorządzie gminnym, jako jedno z zadań własnych gminy, wymienia sprawy z zakresu kultury, w tym bibliotek gminnych i innych instytucji kultury oraz ochrony zabytków i opieki nad zabytkami (art. 7 ust.1, pkt 9).

Dodatkowe uregulowania prawne dotyczące ochrony zabytków i opieki nad zabytkami zawierają m.in.:

Ustawa z dnia 27 marca 2003 r. o planowaniu i zagospodarowaniu przestrzennym (Dz.U. 2023 poz. 977 z późn. zm.)

Ustawa precyzuje, co powinno być uwzględniane podczas sporządzania planu ogólnego, miejscowych planów zagospodarowania przestrzennego, a także ustaleniach lokalizacji inwestycji celu publicznego. W planowaniu i zagospodarowaniu przestrzennym należy uwzględnić wymagania dotyczące ochrony dziedzictwa kulturowego i zabytków, a także dóbr kultury współczesnej.

Ustawa z dnia 7 lipca 1994 r. – Prawo budowlane (Dz.U. 2023 poz. 682 z późn. zm.)

Ustawa normuje działalność obejmującą sprawy projektowania, budowy, utrzymania i rozbiórki obiektów budowlanych oraz określa zasady działania organów administracji publicznej w tych dziedzinach. Przepisy ustawy nie naruszają przepisów odrębnych, między innymi o ochronie zabytków i opiece nad zabytkami – w odniesieniu do obiektów i obszarów wpisanych do rejestru zabytków, obiektów i obszarów objętych ochroną konserwatorską na podstawie miejscowego planu zagospodarowania przestrzennego oraz w odniesieniu do obiektów w gminnej ewidencji zabytków.

W kontekście ochrony zabytków istotnym przepisem prawa budowlanego jest możliwość skorzystania z odstępstw od sprecyzowanych w ustawie przepisów techniczno-budowlanych, dotyczących projektowania, budowania, użytkowania i utrzymywania obiektów budowlanych. Odstępstwo można uzyskać przed wydaniem pozwolenia na budowę lub decyzji o zmianie sposobu użytkowania obiektu. Organ wydający pozwolenie na budowę występuje w tej sprawie do ministra, który ustanowił przepisy techniczno-budowlane (art. 9). Należy też zwrócić uwagę, że w myśl prawa budowlanego, budowy i roboty budowlane niewymagające pozwolenia na budowę, jeżeli są wykonywane przy obiekcie budowlanym wpisanym do rejestru zabytków wymagają pozwolenia na budowę, a jeżeli są wykonywane na obszarze wpisanym do rejestru zabytków - wymagają zgłoszenia, przy czym do wniosku o pozwolenie na budowę oraz do zgłoszenia należy dołączyć pozwolenie wojewódzkiego

konserwatora zabytków wydane na podstawie przepisów o ochronie zabytków i opiece nad zabytkami (art. 29 ust. 4). Natomiast pozwolenie na rozbiórkę obiektu budowlanego wpisanego do rejestru zabytków może być wydane po uzyskaniu decyzji Generalnego Konserwatora Zabytków o skreśleniu tego obiektu z rejestru zabytków (art. 39 ust. 2).

W odniesieniu do obiektów budowlanych oraz obszarów niewpisanych do rejestru zabytków, a ujętych w gminnej ewidencji zabytków, pozwolenie na budowę lub rozbiórkę obiektu budowlanego wydaje organ administracji architektoniczno-budowlanej w uzgodnieniu z wojewódzkim konserwatorem zabytków (art. 39 ust. 3). Ponadto umieszczanie tablic i urządzeń reklamowych na obiektach wpisanych do rejestru zabytków wymaga pozwolenia na budowę (art. 29 ust. 2 pkt 6), a instalowanie krat na obiektach wpisanych do rejestru zabytków wymaga zgłoszenia (art. 30 ust. 1 pkt 3a).

Ustawa z dnia 27 kwietnia 2001 r. – Prawo ochrony środowiska (Dz.U. 2022 poz. 2556 z późn. zm.)

Ustawa wskazuje, że ochrona środowiska polega na zachowaniu wartości kulturowych. Dodatkowo ustanawia, iż prognoza oddziaływania na środowisko, sporządzana przy okazji opracowywania: polityk, strategii, planów lub programów powinna: określać, analizować i oceniać przewidywane, znaczące oddziaływanie na środowisko, a także zabytki.

Ustawa z dnia 16 kwietnia 2004 r. o ochronie przyrody (Dz.U. 2023 poz. 1336 z późn. zm.)

Jednym z celów ochrony przyrody jest ochrona walorów krajobrazowych, zieleni w miastach i wsiach oraz zadrzewień (art. 2, ust. 2, pkt 5). Jako jedną z form ochrony przyrody w tym jej immanentnego składnika, jakim jest krajobraz ustawa ta przyjmuje w art. 6, ust. 1, pkt 3 park krajobrazowy. Zgodnie z art. 16, ust. 1, park krajobrazowy obejmuje obszar chroniony ze względu na wartości przyrodnicze, historyczne i kulturowe oraz walory krajobrazowe w celu zachowania, popularyzacji tych wartości w warunkach zrównoważonego rozwoju. Zarówno utworzenie parku krajobrazowego jak i nadanie mu statutu należą do prerogatyw sejmiku wojewódzkiego (art. 16, ust. 3, ust. 5).

Ustawa z dnia 21 sierpnia 1997 r. o gospodarce nieruchomościami (Dz.U. 2023 poz. 344 z późn. zm.)

Ustawa mówi, że jednym z celów publicznych jest opieka nad nieruchomościami stanowiącymi zabytki w rozumieniu przepisów o ochronie zabytków i opiece nad zabytkami oraz precyzuje, jakie działania (sprzedaż, zamiana, darowizna lub oddanie w użytkowanie wieczyste nieruchomości) wymagają pozwolenia Wojewódzkiego Konserwatora Zabytków.

Ustawa z dnia 25 października 1991 r. o organizowaniu i prowadzeniu działalności kulturalnej (Dz.U. 2020 poz. 194 z późn. zm.)

W rozumieniu niniejszej ustawy działalność kulturalna polega na upowszechnianiu i ochronie kultury. Mecenat nad działalnością kulturalną sprawuje państwo i polega on na wspieraniu i promocji twórczości, edukacji i oświaty kulturalnej, działań i inicjatyw kulturalnych oraz opieki nad zabytkami. Ustawa określa, że sprawowanie opieki nad zabytkami jest jednym z podstawowych zadań instytucji kultury oraz, że prowadzenie działalności kulturalnej jest zadaniem własnym jednostek samorządu terytorialnego o charakterze obowiązkowym.

Ustawa z dnia 24 kwietnia 2003 r. o działalności pożytku publicznego i wolontariacie (Dz.U. 2023 poz. 571 z późn. zm.)

Ustawa informuje, że gminy mogą wspierać działalność kulturalną związaną z ochroną zabytków i tradycji prowadzoną przez organizacje pozarządowe.

Zasady ochrony zabytków znajdujących się w muzeach i w bibliotekach zawierają:

Ustawa z dnia 21 listopada 1996 r. o muzeach (Dz.U. 2022 poz. 385 z późn. zm.)

Ustawa zawiera zapisy o przechowywaniu, zabezpieczaniu i udostępnianiu zabytków. Ustawa mówi, iż Minister właściwy do spraw kultury i ochrony dziedzictwa narodowego określa, w drodze rozporządzenia, zakres, formy i sposób ewidencjonowania zabytków w muzeach.

Ustawa z dnia 27 czerwca 1997 r. o bibliotekach (Dz.U. 2022 poz. 2393 z późn. zm.)

Biblioteki i ich zbiory stanowią dobro narodowe oraz służą zachowaniu dziedzictwa narodowego. Biblioteki organizują i zapewniają dostęp do zasobów dorobku nauki i kultury polskiej oraz światowej.

Ochronę materiałów archiwalnych regulują przepisy, które zawiera:

Ustawa z dnia 14 lipca 1983 r. o narodowym zasobie archiwalnym i archiwach (Dz.U. 2020 poz. 164 z późn. zm.)

Narodowy zasób archiwalny służy nauce, kulturze, gospodarce narodowej oraz potrzebom obywateli. Nadzór nad narodowym zasobem archiwalnym sprawuje minister właściwy do spraw kultury i ochrony dziedzictwa narodowego za pośrednictwem Naczelnego Dyrektora Archiwów Państwowych.

Akty wykonawcze:

- Rozporządzenie Ministra Kultury z 9 lutego 2004 r. w sprawie wzoru znaku informacyjnego umieszczonego na zabytkach nieruchomości wpisanych do rejestru zabytków (Dz. U. z 2004 roku Nr 30, poz. 259),
- Rozporządzenie Ministra Kultury z 1 kwietnia 2004 r. w sprawie nagród za odkrycie lub znalezienie zabytków archeologicznych (Dz. U. z 2004 roku Nr 71, poz. 650),
- Rozporządzenie Ministra Kultury z dnia 9 kwietnia 2004 r. w sprawie organizacji wojewódzkich urzędów ochrony zabytków (Dz. U. z 2004 roku Nr 75, poz. 706),
- Rozporządzenie Ministra Kultury z 27 kwietnia 2004 r. w sprawie Polskiego Komitetu Doradczego (Dz. U. z 2004 roku Nr 102, poz. 1066),
- Rozporządzenie Ministra Kultury z 10 maja 2004 r. w sprawie rzeczoznawców Ministra Kultury w zakresie opieki nad zabytkami (Dz.U. 2020 poz. 1901),
- Rozporządzenie Ministra Kultury z 25 sierpnia 2004 r. w sprawie organizacji i sposobu ochrony zabytków na wypadek konfliktu zbrojnego i sytuacji kryzysowych (Dz. U. z 2004 roku Nr 212. poz. 2153),
- Rozporządzenie Ministra Kultury i Dziedzictwa Narodowego z dnia 18 lutego 2011 r. w sprawie wzorów dokumentów oceny wskazującej czas powstania zabytku, wyceny zabytku oraz potwierdzenia wywozu zabytku na terytorium Rzeczypospolitej Polskiej (Dz. U. z 2011 roku Nr 50, poz.256).
- Rozporządzenie Ministra Kultury i Dziedzictwa Narodowego z 18 kwietnia 2011 r. w sprawie wywozu zabytków za granicę (Dz. U. z 2011 roku Nr 89, poz. 510),
- Rozporządzenie Ministra Kultury i Dziedzictwa Narodowego z dnia 26 maja 2011 r. w sprawie prowadzenia rejestru zabytków, krajowej, wojewódzkiej i gminnej ewidencji zabytków oraz krajowego wykazu zabytków skradzionych lub wywiezionych za granicę niezgodnie z prawem (Dz.U. 2021 poz. 56),
- Rozporządzenie Ministra Kultury i Dziedzictwa Narodowego z dnia 2 sierpnia 2018 r. w sprawie prowadzenia prac konserwatorskich, prac restauratorskich i badań konserwatorskich przy zabytku

wpisanym do rejestru zabytków albo na Listę Skarbów Dziedzictwa oraz robót budowlanych, badań architektonicznych i innych działań przy zabytku wpisanym do rejestru zabytków, a także badań archeologicznych i poszukiwań zabytków (Dz.U. 2021 poz. 81).

4. Uwarunkowania zewnętrzne ochrony dziedzictwa kulturowego

4.1. Strategiczne cele polityki państwa w zakresie ochrony zabytków i opieki nad zabytkami

Gminny Program Opieki nad Zabytkami Gminy Nowy Kawęczyn na lata 2024-2027, jest spójny ze strategicznymi celami państwa w zakresie ochrony i opieki nad zabytkami. Cele te wymienione są w dokumentach poniżej:

Krajowy program ochrony zabytków i opieki nad zabytkami na lata 2023-2026 (Uchwała Rady Ministrów z dnia 1 grudnia 2023 r.)

Celem programu jest zapewnienia efektywnej ochrony i opieki nad zabytkami poprzez m.in. ochronę i zarządzanie zabytkami o wyjątkowej wartości, podnoszenie wiedzy o zasobach zabytkowych kraju, cyfryzację i podniesienie jakości prowadzonych postępowań administracyjnych czy zwiększenie zastosowania nowych technologii.

Najważniejsze cele programu:

Ochrona i zarządzanie zabytkami o wyjątkowej wartości poprzez m.in.:

- model i system wartościowania zabytków;
- plany zarządzania dla pomników historii;
- wsparcie procesu tworzenia planów ochrony parków kulturowych;
- system bezpieczeństwa zabytków;
- projektowanie konserwatorskie.

Cyfryzacja i podniesienie jakości prowadzenia postępowań administracyjnych poprzez m.in.:

- cyfryzację procesu inwestycyjno-budowlanego w zakresie ochrony zabytków;
- opracowanie i realizację programu szkoleń specjalistycznych dla pracowników wojewódzkich urzędów ochrony zabytków.

Zwiększenie zastosowania nowych technologii w ochronie zabytków poprzez m.in.:

- wdrożenie i rozwój programu wsparcia zarządzania dziedzictwem archeologicznym (AZP+);
- digitalizację i udostępnianie zasobu archiwalnego;
- rozwój portalu zabytek.pl.

Edukacja i podnoszenie świadomości społecznej wartości dziedzictwa kulturowego poprzez m.in.:

- włączenie edukacji ochrony zabytków do programów nauczania w szkołach;
- kampanie społeczno-edukacyjne dotyczące zagrożeń dla dziedzictwa kulturowego;

- wsparcie merytoryczne służb mundurowych oraz organów wymiaru sprawiedliwości w sprawach dotyczących przestępczości przeciwko zabytkom.

Wzmacnianie narzędzi ochrony zabytków wobec zmian klimatycznych poprzez m.in.:

- wsparcie procesu tworzenia gminnych programów opieki nad zabytkami;
- warsztaty konserwatorskie – praktyka prac konserwatorskich;
- wzmacnianie kompetencji zawodów rzemieślniczych;
- inwestycje w obiektach zabytkowych – szkolenia dla samorządów.

Koncepcja Przestrzennego Zagospodarowania Kraju 2030 (Uchwała Nr 239 Rady Ministrów z dnia 13 grudnia 2011 r.)

Znaczenie dokumentu w kontekście programu opieki nad zabytkami jest istotne, gdyż jednym z ustawowych celów programów opieki nad zabytkami jest włączenie problemów ochrony zabytków do systemu zadań strategicznych, wynikających z koncepcji przestrzennego zagospodarowania kraju.

Celem strategicznym jest efektywne wykorzystanie przestrzeni kraju i jej zróżnicowanych potencjałów rozwojowych do osiągnięcia: konkurencyjności, zwiększenia zatrudnienia i większej sprawności państwa oraz spójności społecznej, gospodarczej i przestrzennej w długim okresie.

Koncepcja kładzie nacisk na budowanie i utrzymywanie ładu przestrzennego, ponieważ decyduje on o warunkach życia obywateli, funkcjonowaniu gospodarki i pozwala wykorzystywać szanse rozwojowe. Dokument formułuje również zasady i działania służące zapobieganiu konfliktom w gospodarowaniu przestrzenią i zapewnieniu bezpieczeństwa. Uwzględnia także problematykę ochrony dziedzictwa kulturowego w systemie kształtowania prawidłowej polityki przestrzennej.

Jako cele polityki przestrzennej w aspekcie ochrony zabytków wskazano:

- ograniczenie presji urbanizacyjnej na obszary dziedzictwa przyrodniczego i kulturowego, poprzez rozwój narzędzi wspierania finansowego ochrony przyrody i krajobrazu;
- wprowadzenie systemu standardów zabudowy i zagospodarowania terenu na obszarach o niższym reżimie ochronnym;
- wprowadzenie narzędzi kompensacji utraconych korzyści ekonomicznych na terenach o wysokich restrykcjach konserwatorskich;
- wspieranie rewitalizacji zdegradowanych przestrzeni.

Strategia Rozwoju Kapitału Społecznego (współdziałanie, kultura, kreatywność) 2030 (Uchwała Nr 155 Rady Ministrów z dnia 27 października 2020 r.)

Strategia Rozwoju Kapitału Społecznego (współdziałanie, kultura, kreatywność) 2030 (SRKS) stanowi kontynuację i aktualizację przyjętej uchwałą nr 61 Rady Ministrów z dnia 26 marca 2013 r. Strategii Rozwoju Kapitału Społecznego 2020.

Diagnoza w zakresie objętym programowaniem strategicznym opiera się na trzech obszarach:

- obszar 1: współdziałanie – społeczeństwo obywatelskie,
- obszar 2: kultura – tożsamość i postawy obywatelskie,
- obszar 3: kreatywność – potencjał kulturowy i kreatywny.

W obszarze 2 kultura wskazano m.in. na zły stan zabytków oraz niewykorzystany potencjał szlaków kulturowych (tylko niespełna 1/3 obiektów zabytkowych figurujących w rejestrze krajowym nie wykazuje objawów zniszczenia). Jednocześnie wskazano także na rosnący potencjał muzeów w zakresie budowania kapitału społecznego, które zarówno w Polsce, jak i na świecie, odgrywają również coraz ważniejszą rolę w kształtowaniu świadomości historycznej i tożsamości narodowej.

Jako cel główny SRKS wskazała wzrost jakości życia społecznego i kulturalnego Polaków.

Cel główny SRKS realizowany będzie przez trzy cele szczegółowe:

- Cel szczegółowy 1. Zwiększenie zaangażowania obywateli w życie publiczne:
 - Usprawnienie mechanizmów wspierania i współpracy instytucji publicznych z obywatelami,
 - Rozwój i wzmacnianie zorganizowanych form aktywności obywatelskiej.
- Cel szczegółowy 2. Wzmacnianie roli kultury w budowaniu tożsamości i postaw obywatelskich:
 - Tworzenie warunków oraz budowanie kompetencji dla wzmacniania uczestnictwa w kulturze,
 - Ochrona dziedzictwa kulturowego oraz gromadzenie i zachowywanie dóbr kultury,
 - Digitalizacja, cyfrowa rekonstrukcja i udostępnianie dóbr kultury,
 - Umacnianie tożsamości i postaw obywatelskich przez kulturę,
 - Wzmacnianie promocji kultury polskiej za granicą.
- Cel szczegółowy 3. Zwiększenie wykorzystania potencjału kulturowego i kreatywnego dla rozwoju.
 - Wzrost udziału sektorów kreatywnych w rozwoju gospodarczym kraju,
 - Rozwój kompetencji zawodowych na potrzeby branż kreatywnych,
 - Wzmocnienie potencjału kreatywnego społeczeństwa.

4.2. Relacje gminnego programu opieki nad zabytkami z dokumentami wykonanymi na poziomie województwa

Gminny Program Opieki nad Zabytkami Gminy Nowy Kawęczyn na lata 2024-2027 wykazuje spójność zarówno z programami o charakterze wojewódzkim, a w szczególności z następującymi programami strategicznymi i ich celami:

WOJEWÓDZKI PROGRAM OPIEKI NAD ZABYTKAMI W WOJEWÓDZTWIE ŁÓDZKIM NA LATA 2020 - 2023

W długofalowej perspektywie wizja odzwierciedla pożądaną stan województwa pod względem zachowania i właściwego wykorzystania zasobów dziedzictwa kulturowego, a jego osiągnięciu ma sprzyjać realizacja założonych celów operacyjnych, tj.:

1. Atrakcyjność krajobrazu kulturowego
2. Zintegrowany system zarządzania dziedzictwem kulturowym
3. Tożsamość wielokulturowa regionu.

Aktualna pozostała zatem wizja rozwoju nakreślona w poprzedniej edycji Wojewódzkiego Programu Opieki nad Zabytkami w Województwie Łódzkim na lata 2016-2019, która brzmi:

**REGION WYRÓŻNIAJĄCY SIĘ RÓŻNORODNOŚCIĄ WALORÓW DZIEDZICTWA KULTUROWEGO
I SPUŚCIZNY DZIEJOWEJ, STANOWIĄCYCH PODSTAWĘ WIELOKULTUROWEJ TOŻSAMOŚCI
WOJEWÓDZTWA**

Poniżej przedstawiono Cele operacyjne, działania oraz zadania określone w Wojewódzkim Programie Opieki nad Zabytkami w Województwie Łódzkim na lata 2020-2023:

CELE OPERACYJNE	DZIAŁANIA	ZADANIA
1. ATRAKCYJNOŚĆ KRAJOBRAZU KULTUROWEGO	1.1. Tworzenie uwarunkowań dla skutecznej ochrony dziedzictwa kulturowego	Zadanie 1.1.1. Tworzenie uwarunkowań prawnych i programowych 1.1.2. Tworzenie uwarunkowań finansowych 1.2.1. Prowadzenie badań i opracowanie dokumentacji wartości dziedzictwa kulturowego 1.2.2. Rewaloryzacja i właściwe zagospodarowanie zabytków z uwzględnieniem ich wartości i kontekstu krajobrazowego
	1.2. Poprawa stanu zachowania zabytków	1.2.3. Poprawa jakości przestrzeni publicznych historycznych założeń przestrzennych miejskich i wiejskich
2. INTEGROWANY SYSTEM ZARZĄDZANIA DZIEDZICTWEM KULTUROWYM	2.1. Tworzenie i udostępnianie cyfrowych baz danych oraz zasobów	2.1.1. Weryfikacja i digitalizacja zasobu wojewódzkiej ewidencji zabytków i gminnych ewidencji zabytków 2.1.2. Stworzenie kompleksowego Systemu Informacji Przestrzennej 2.1.3. Cyfryzacja muzealiów oraz rozwój form udostępniania zabytków ruchomych w muzeach
	2.2. Wzmacnianie instytucji działających na rzecz dziedzictwa kulturowego	2.2.1. Wspieranie działalności instytucji i organizacji sektora kultury oraz jednostek administracji w zakresie ochrony dziedzictwa 2.2.2. Sieciowanie współpracy instytucji i organizacji sektora kultury
	2.3. Poprawa bezpieczeństwa i dostępności zabytków ruchomych	2.3.1. Remonty i modernizacja budynków będących siedzibami muzeów 2.3.2. Instalacje sygnalizacji alarmowej pożaru i włamania w muzeach i obiektach sakralnych
3. TOŻSAMOŚĆ WIELOKULTUROWA REGIONU	3.1. Kreowanie marki <i>Łódzkie</i> poprzez produkty związane z dziedzictwem kulturowym	3.1.1. Tworzenie, znakowanie i promocja szlaków kulturowych 3.1.2. Identyfikacja, promocja unikatowych i specyficznych form tradycji 3.1.3. Aktywizacja lokalnych społeczności na rzecz opieki nad zabytkami i zwiększania atrakcyjności zabytków
	3.2. Edukacja kulturowa i upowszechnianie wiedzy o dziedzictwie kulturowym	3.2.1. Publikacja wydawnictw promujących dziedzictwo kulturowe regionu 3.2.2. Organizacja i udział w wydarzeniach promujących materialne i niematerialne walory województwa łódzkiego 3.2.3. Wykorzystanie ICT do promocji dziedzictwa kulturowego

Strategia Rozwoju Województwa Łódzkiego 2030

Cele strategiczne polityki rozwoju województwa łódzkiego ukierunkowują zakres niezbędnych działań, w perspektywie roku 2030, pozwalających na wykorzystanie potencjałów i niwelowanie barier rozwojowych, zdiagnozowanych jako strategiczne wyzwania rozwojowe. Odnoszą się do działań realizowanych w sferze gospodarczej, społecznej, przestrzennej, uwzględniając współzależność procesów rozwojowych zachodzących w ramach tych trzech sfer.

Dodatkowo wskazano jeden cel horyzontalny: Efektywnie i odpowiedzialnie zarządzany region. Skuteczne działania podejmowane w sferze zarządczej pozytywnie oddziałują na realizację wskazanych powyżej celów strategicznych oraz pozwolą na skuteczną realizację Strategii i optymalizację procesów rozwojowych. W ramach tego celu działania będą skoncentrowane na poprawie funkcjonowania administracji publicznej oraz rozwoju

współpracy na różnych poziomach zarządzania, szczególnie współpracy samorządu wojewódzkiego i samorządów lokalnych.

Istotą tego celu będzie prowadzenie zintegrowanej polityki rozwoju, zgodnie z ideą zrównoważonego rozwoju, poprzez wzmocnienie potencjału endogenicznego miast i obszarów wiejskich, podniesienie ich atrakcyjności osadniczej, niwelowanie barier rozwojowych, zapobieganie peryferyzacji. Kluczowe znaczenie będzie przy tym miało poszanowanie zasad ochrony środowiska, w tym najwartościowszych elementów środowiska przyrodniczego, dziedzictwa kulturowego i krajobrazu. Polityka zrównoważonego rozwoju pozwoli na zaspokojenie potrzeb obecnych mieszkańców województwa łódzkiego i zachowanie najcenniejszych elementów środowiska dla przyszłych pokoleń. Osiąganie efektu synergii w procesach rozwoju społeczno-gospodarczego będzie następowało z poszanowaniem walorów przestrzeni.

Poniżej przedstawiono cele Strategii spójne z przedmiotowym opracowaniem:

Cel operacyjny 3.2. Ochrona i kształtowanie krajobrazu

3.2.1. Ochrona wartości i kształtowanie dziedzictwa kulturowego, m.in. poprzez:

- zachowanie kompletności i integralności zasobu jako czynnika definiującego krajobraz kulturowy i tożsamość regionalną, ze szczególnym uwzględnieniem pomników historii, zabytków reprezentatywnych, historycznych jednostek przestrzennych oraz unikatowych komponentów dziedzictwa m.in. przemysłowego, związanego z komunikacją, sakralnego, rezydencjalnego, filmowego, mniejszości narodowych, drewnianego,
- wykorzystanie potencjału dziedzictwa do celów użytkowych (w tym komercyjnych) i promocyjnych (rewitalizacja obszarów zdegradowanych oraz zagospodarowanie obiektów zagrożonych i nieużytkowanych m.in. na funkcje kulturalne, naukowo-edukacyjne, turystyczne i rekreacyjne, zapewnienie należytego stanu zachowania zwłaszcza unikatowych komponentów), z uwzględnieniem walorów krajobrazowych i przyrodniczych,
- zwiększenie skali i skuteczności ochrony zasobów kulturowych, w tym wspieranie projektów rewitalizacji zabytków, rozszerzenie możliwości finansowania, wspieranie alternatywnych form finansowania dziedzictwa kulturowego, np. finansowanie społecznościowe,
- inwentaryzacja i promocja lokalnych form architektonicznych zabudowy, promowanie wiedzy o architekturze, przygotowanie katalogów wzorów projektowania form nowej architektury (zgodnej z tradycją lokalną) wpisanej w kontekst krajobrazowy.

Powiatowy Program Opieki nad Zabytkami dla Powiatu Skierniewickiego na lata 2020 - 2023

Głównym celem opracowania Powiatowego Programu Opieki nad Zabytkami dla Powiatu Skierniewickiego na lata 2019- 2023 jest odpowiednie kształtowanie sfery dziedzictwa kulturowego powiatu i eksponowanie wysokich walorów kulturowych, co przyczyni się do upowszechniania lokalnej kultury, zacieśniania więzi regionalnych, podtrzymywania tradycji regionalnych i podniesienia atrakcyjności turystycznej regionu.

Cel strategiczny wyznaczony w programie brzmi następująco: Cenne dziedzictwo kulturowe Powiatu Skierniewickiego podstawą dumy i motywem rozwoju regionu

Wyznaczony cel operacyjny brzmi następująco: Kreowanie wartości i walorów regionu Powiatu Skierniewickiego

Działanie 1: Zachowanie ciągłości cennych wartości dziedzictwa kulturowego. W ramach działania wyznaczono następujące zadania:

- Rewitalizacja tkanki urbanistycznej i ruralistycznej historycznych ośrodków Powiatu Skierniewickiego
- Utworzenie parków kulturowych
- Promowanie obiektów reprezentatywnych
- Stworzenie mechanizmu współpracy w zakresie zarządzania dziedzictwem kulturowym
- Wyeksponowanie obiektów rozwoju turystyki i oznakowanie zabytków znajdujących się w rejestrze WKZ
- Przeprowadzenie prac rewaloryzacyjnych zabytkowych układów zieleni z terenu Powiatu Skierniewickiego
- Stworzenie mechanizmu współpracy w zakresie zarządzania dziedzictwem kulturowym
- Poprawa stanu obiektów zamieszczanych w gminnych ewidencjach zabytków
- Wykonanie zabezpieczeń przeciwpożarowych i przeciwwłamaniowych
- Opracowanie wirtualnej panoramy Powiatu Skierniewickiego

Działania 2: Kreowanie poczucia tożsamości regionalnej. W ramach działania wyznaczono następujące zadania:

- Kreowanie poczucia tożsamości regionalnej
- Opracowanie zbioru legend
- Organizacja imprez o charakterze kulturowym
- Promocja imprez o charakterze kulturowym
- Wykreowanie pamiątek regionalnych
- Wpisanie specjałów lokalnych na Ministerialną listę krajowych produktów regionalnych i promocja specjałów regionalnych
- Realizacja projektów podnoszących atrakcyjność obiektów i obszarów zabytkowych Powiatu Skierniewickiego
- Edukacja regionalna mieszkańców

Działanie 3: Rozwój turystyki kulturowej w oparciu o walory krajobrazowe i historię obszaru. W ramach działania wyznaczono następujące zadania:

- Wykreowanie markowych produktów np. „Spotkanie z historią kulturą doliny Rawki i Bolimowskiego Parku Krajobrazowego”
- Poprawy stanu i dostępności zabytków ruchomych w muzeach oraz obiektach sakralnych
- Promowanie skansenów i obiektów muzealnych z terenu Powiatu Skierniewickiego

5. Uwarunkowania wewnętrzne ochrony dziedzictwa kulturowego

5.1. Relacje gminnego programu opieki nad zabytkami z dokumentami wykonanymi na poziomie gminy (analiza dokumentów programowych gminy Nowy Kawęczyn)

Gminny Program Opieki nad Zabytkami Gminy Nowy Kawęczyn na lata 2024-2027, jest zbieżny z dokumentami gminy o charakterze strategicznym i opracowaniami wyznaczającymi kierunki polityki przestrzennej gminy oraz zawierającymi ustalenia dotyczące ochrony środowiska przyrodniczego, opisanymi poniżej:

Studium uwarunkowań i kierunków zagospodarowania przestrzennego gminy Nowy Kawęczyn

W Studium określono następujące zadania w zakresie ochrony obiektów i obszarów zabytkowych z terenu gminy Nowy Kawęczyn:

- ochrona, zachowanie i utrzymanie we właściwym stanie technicznym; należy dążyć do zachowania dobrego stanu technicznego poprzez przeprowadzanie wymaganych remontów i konserwacji,
- stosownie do obowiązujących uwarunkowań prawnych wszelka działalność związaną z obiektami i obszarami wpisanymi do rejestru zabytków wymaga indywidualnych wytycznych konserwatorskich i uzyskania zgody Wojewódzkiego Konserwatora Zabytków,
- zakaz stosowania ogrodzeń z prefabrykatów betonowych, forma ogrodzeń w porozumieniu z Wojewódzkim Konserwatorem Zabytków,
- dostosowanie nowych obiektów sytuowanych w sąsiedztwie zabytków do gabarytów obiektów zabytkowych,
- dla ochrony parków należy przyjąć zasadę utrzymania czytelności ich usytuowania oraz zasadę utrzymania czytelności układów wewnętrznych wraz z ochroną drzewostanu; zaleca się, by parki zabytkowe w całości były użytkowane przez jednego użytkownika zapewniającego funkcje wykluczające dewastację parku,
- dla ochrony cmentarzy należy przyjąć zasadę utrzymania czytelności ich usytuowania oraz zasadę czytelności układów wewnętrznych wraz z ochroną istniejącego drzewostanu,
- dla terenów przyległych do granic parków i cmentarzy należy przyjąć zasadę zagospodarowania zapewniającego właściwą ich ekspozycję z przyległych dróg; nie jest wskazana realizacja zwartej zabudowy w strefach eksponowania parków i cmentarzy,
- dla terenów przyległych do obiektów zabytkowych należy przyjąć zasadę zagospodarowania zapewniającego właściwą ich ekspozycję, wskazane jest ograniczanie realizacji zabudowy w strefach ekspozycji,
- dla kościoła i innych obiektów kościelnych w Starej Rawie, cmentarza (Stara Rawa), a także parków i zespołów parkowych w Dolecku, Nowym Dworze, Trzciannie i Starym Rzędkowie istotne jest zapewnienie perspektyw widokowych (stref ekspozycji) z dróg prowadzących do miejsc ich lokalizacji,

- ustala się strefy ochrony stanowisk archeologicznych - stanowisko powinno znajdować się centralnie w strefie, wyjątek stanowią stanowiska usytuowane w pobliżu rzeki, wówczas jedną z granic jest rzeka,
- obiekty z gminnej ewidencji zabytków winny być objęte ochroną w miejscowych planach zagospodarowania przestrzennego.

Zgodnie ze zmianami w ustawie o planowaniu i zagospodarowaniu przestrzennym, które weszły w życie 24 września 2023 r., studium uwarunkowań i kierunków zagospodarowania przestrzennego Gminy Nowy Kawęczyn obowiązuje do końca 2025 r. Zastąpi go plan ogólny.

Miejscowe Plany Zagospodarowania Przestrzennego

Na terenie gminy Nowy Kawęczyn obowiązują miejscowe plany zagospodarowania przestrzennego przyjęte następującymi uchwałami:

- UCHWAŁA Nr 133/2001 RADY GMINY W NOWYM KAWĘCZYNIE z dnia 20 lipca 2001 roku w sprawie zmiany miejscowego planu ogólnego zagospodarowania przestrzennego gminy Nowy Kawęczyn.
- UCHWAŁA Nr 174/2002 RADY GMINY W NOWYM KAWĘCZYNIE z dnia 8 października 2002 r. w sprawie zmiany miejscowego planu ogólnego zagospodarowania przestrzennego gminy Nowy Kawęczyn.
- Uchwała nr VI/26/2015 Rady Gminy w Nowym Kawęczynie z dnia 31 marca 2015r. w sprawie miejscowego planu zagospodarowania przestrzennego gminy Nowy Kawęczyn obejmującego obszar we wsi Prandotów.
- Uchwała nr VI/26/2015 Rady Gminy w Nowym Kawęczynie z dnia 31 marca 2015r. w sprawie miejscowego planu zagospodarowania przestrzennego gminy Nowy Kawęczyn obejmującego obszar we wsi Prandotów.
- Uchwała nr XXVII/142/2017 Rady Gminy w Nowym Kawęczynie z dnia 29 czerwca 2017 r. w sprawie zmiany miejscowego planu ogólnego zagospodarowania przestrzennego gminy Nowy Kawęczyn obejmującego obszar we wsi Nowy Dwór Parcela.
- Uchwała nr XXVIII/147/2017 Rady Gminy w Nowym Kawęczynie z dnia 31 sierpnia 2017 r. w sprawie miejscowego planu zagospodarowania przestrzennego gminy Nowy Kawęczyn obejmującego obszary we wsiach Kolonia Starorawska i Nowy Dwór Parcela.
- Uchwała nr XXIV/164/2021 Rady Gminy w Nowym Kawęczynie z dnia 23 września 2021 r. w sprawie uchwalenia miejscowego planu zagospodarowania przestrzennego gminy Nowy Kawęczyn obejmującego obszar we wsi Zglinna Mała.

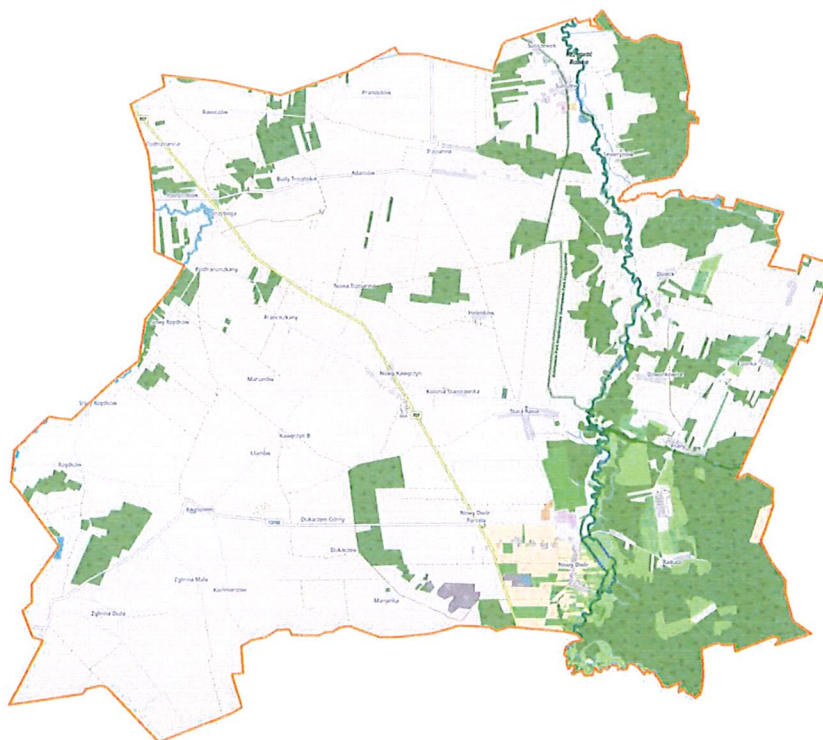
5.2. Charakterystyka zasobów i analiza stanu dziedzictwa i krajobrazu kulturowego gminy

5.2.1. Charakterystyka gminy Nowy Kawęczyn

Gmina Nowy Kawęczyn leży na Równinie Łowicko-Błońskiej, w obrębie województwa łódzkiego, w środkowo-wschodniej części powiatu skierniewickiego i jest jedną z dziewięciu gmin wiejskich tego powiatu. Z gminą Nowy Kawęczyn sąsiadują jednostki terytorialne:

- od północy – gmina Puszcza Mariańska (pow. żyrardowski),
- od wschodu – gmina Kowiesy (pow. skierniewicki),
- od południa – gmina Rawa Mazowiecka (pow. rawski),
- od zachodu – gmina Skierniewice (pow. skierniewicki).

Powierzchnia gminy wynosi 104,4 km² i jest czwartą co do wielkości gminą w powiecie skierniewickim. Granice administracyjne gminy przedstawiono na poniższym rysunku.



Rysunek 1. Granice gminy Nowy Kawęczyn.

Na terenie gminy znajduje się 36 miejscowości w ramach 22 sołectw. Są to: Adamów, Budy Trzczańskie, Doleck, Dukaczew, Dzwonkowice, Esterka, Franciszkany, Helenków, Kaczorów, Kawęczyn B, Kazimierzów, Kolonia Starorawska, Kwasowiec, Marianka, Marianów, Nowa Trzcianna, Nowy Dwór, Nowy Dwór Parcela, Nowy Kawęczyn, Nowy Rzędków, Podfranciszkany, Podstrobów, Podtrzciana, Prandotów, Psary, Raducz, Rawiczów, Rzędków, Sewerynów, Stara Rawa, Stary Rzędków, Strzyboga, Suliszew, Trzcianna, Zglinna Duża i Zglinna Mała. Struktura osadnicza gminy jest zróżnicowana. Obok wsi o skupionej zabudowie, ukształtowanej wzdłuż ciągów komunikacyjnych, występuje w znacznym stopniu zabudowa rozproszona.

Szlaki turystyczne

Gmina posiada potencjał do rozwoju turystyki. Przez gminę przebiegają następujące szlaki turystyczne:

- Ścieżka rowerowa: "Szlakiem starych dworków" – na terenie naszej gminy przebiega przez miejscowości: Trzecianna, Stara Rawa, Doleck, Dzwonkowice, Psary.
- Ścieżki piesze:
 - Szlak Boguszyce-Łowicz – na terenie naszej gminy przebiega przez miejscowości: Nowy Dwór, Stara Rawa, Trzecianna, Suliszew.
 - Szlak Nowy Kurzeszyn – Puszcza Mariańska – na terenie gminy przebiega przez miejscowości: Nowy dwór, Stara Rawa, Doleck.

Zasoby przyrodnicze i obszary chronione

Na terenie gminy Nowy Kawęczyn występują obszary prawnie chronione, takie jak rezerваты przyrody, parki krajobrazowe, obszary chronionego krajobrazu, użytki ekologiczne, obszary Natura 2000 oraz pomniki przyrody. Łącznie na terenie gminy Nowy Kawęczyn znajduje się osiem form ochrony przyrody.

NATURA 2000 Dolina Rawki (kod PLH100015)

Rzeka Rawka wraz z doliną i dopływami jest jednym z najcenniejszych elementów przyrody w tej części Polski. Duże zróżnicowanie siedlisk decyduje o jej bogactwie i różnorodności flory i fauny. Około 50% obszaru Dolina Rawki znajduje się w granicach Bolimowskiego Parku Krajobrazowego, utworzonego w 1986 r. dla ochrony rozległego kompleksu dawnych puszczy królewskich i doliny Rawki. Obszar chroniony jest ze względu na bogatą różnorodność siedlisk i związanych z nimi gatunków roślin i zwierząt.

Rezerваты przyrody

Rawka to rezerwat wodno - krajobrazowy z głównym przedmiotem ochrony: rzeka Rawka od źródeł do ujścia wraz ze starorzeczami i fragmentami dopływów oraz ciekawa flora i fauna wodna.

Bolimowski Park Krajobrazowy

Park leży na pograniczu Wyżyny Łódzkiej i Niziny Mazowieckiej, w dorzeczu rzeki Rawki. Bolimowski Park Krajobrazowy chroni dobrze zachowane fragmenty Puszczy Bolimowskiej, Wiskickiej i Jaktorowskiej. W rzeźbie terenu występują elementy krajobrazu polodowcowego, takie jak falista wysoczyzna moreny dennej, stożki napływowe, wydmy oraz doliny rzeczne z tarasami. Ośią hydrograficzną Parku a zarazem ważnym elementem

krajobrazu jest rzeka Rawka, której dolina malowniczo meandruje wśród lasów i łąk. Ze względu na wysokie walory przyrodnicze (stanowiska roślin chronionych w dolinie, miejsca lęgowe ptaków). Obszar Chronionego Krajobrazu Bolimowsko-Radziejowicki z Doliną Środkowej Rawki Obejmuje kompleksy leśne Puszczy Bolimowskiej, które znalazły się poza Bolimowskim Parkiem Krajobrazowym, wraz z doliną środkowej i dolnej Rawki i jej dopływami. Położony jest na Równinie Łowicko-Błońskiej. OChKBR ma charakter równiny denudacyjnej pociętej dopływami Bzury. W części wschodniej chroni kompleksy leśne dawnych puszczy: Miedniewskiej, Wiskickiej, Mariańskiej i Jaktorowskiej oraz ciekawe krajobrazowo tereny rolno-leśne doliny Tuczej.

Użytek Ekologiczny

Użytek ekologiczny o powierzchni 0,36 ha położony w Leśnictwie Staropol oddział 63 h.

Pomnik Przyrody

- aleja drzew w Nowym Dworze,
- głaz narzutowy w Leśnictwie Babsk oddział 1 c,
- dwa drzewa (wiązy szypułkowe) rosnące na terenie przykościelnym w miejscowości Stara Rawa.

5.2.2. Rys historyczny

Gmina Nowy Kawęczyn położona jest w obszarze historycznie należącym do Mazowsza. Odkryte ślady wskazują na bardzo wczesne pojawienie się na tym terenie osadnictwa, czego dowodem są grodziska wczesnośredniowieczne odkryte w Starej Rawie i Dzwonkowicach.

Obszar dzisiejszej Gminy Nowy Kawęczyn położony był na terenie Województwa Rawskiego (funkcjonowało ono od XV wieku do rozbiorów). Składało się ono z trzech ziem, z których każda dzieliła się na dwa powiaty:

- ziemia rawska – z powiatami rawskim i bielskim,
- ziemia gostynińska – z powiatami gostynińskim i gąbińskim,
- ziemia sochaczewska – z powiatami sochaczewskim i mszczonowskim.

Ziemie dzisiejszej Gminy przynależały do powiatu rawskiego. Były to ziemie ówczesnej gminy Doleck i parafii Stara Rawa. Gdy w 1866 r. utworzono powiat skierniewicki, gmina Doleck wraz z całą północną częścią powiatu rawskiego weszła w skład nowo utworzonego powiatu. Doleck pozostał siedzibą władz gminnych do 1954r. tj. do czasu likwidacji gmin i utworzenia gromad. Siedzibę władz gromadzkich przeniesiono wówczas do wsi położonej w samym centrum gromady, czyli Kawęczyna Nowego. W latach 1972-1975 przeprowadzono nowy podział administracyjny, który ustanowił dwustopniowy podział na województwa i gminy. Została wtedy utworzona Gmina Nowy Kawęczyn z siedzibą we wsi Nowy Kawęczyn.

5.2.3. Krajobraz kulturowy

Krajobraz kulturowy to świadectwo działalności mieszkańców danego regionu prowadzonej na przestrzeni wieków, dlatego najpełniej stanowi o jego tożsamości. Składa się z elementów przyrodniczych, ale przede wszystkim z wytworów i osiągnięć cywilizacyjnych człowieka. Są to zarówno pojedyncze obiekty i zespoły budowli, dzieła sztuki, elementy zagospodarowania przestrzeni, krajobrazy miejskie i wiejskie, kształtujące świadomość i tożsamość regionalną mieszkańców.

W krajobrazie kulturowym przeważają zabytki sakralne, co jest typowe dla gmin wiejskich (kościół, cmentarze, kaplice). Duży udział stanowią także założenia dworsko – parkowe.

Kościół parafialny drewniany rzym.-kat. pw. św. Szymona i Tadeusza Judy w Starej Rawie (wpis do Rejestru Zabytków nr 286/214 z dnia 29.12.1967 r.)

Kościół wzniesiono w 1731 r. z inicjatywy i fundacji księdza prymasa Teodora Potockiego. Kościół orientowany. Obiekt z drzewa modrzewiowego, założony na planie prostokąta z wydzielonym, węższym od nawy prezbiterium.

Ściany o konstrukcji wieńcowej, zbudowane z drewnianych, szerokich bali modrzewiowych, połączonych na jaskółczy ogon, wzmocnione lisicami. Ściany wsparte na ceglanej podmurówce wystającej ponad lico ścian. Fasada dwukondygnacyjna, jednoosiowa, zwieńczona trójkątnym szczytem. Dach dwuspadowy, kryty blachą ocynkowaną. Nawa i prezbiterium kryte osobno.



Wnętrze kościoła jednonawowe. We wnętrzu ołtarze późnobarokowe, architektoniczne, drewniane.

Stan zachowania obiektu dobry.

Fotografia 1. Widok na Kościół parafialny drewniany rzym.-kat. pw. św. Szymona i Tadeusza Judy w Starej Rawie.

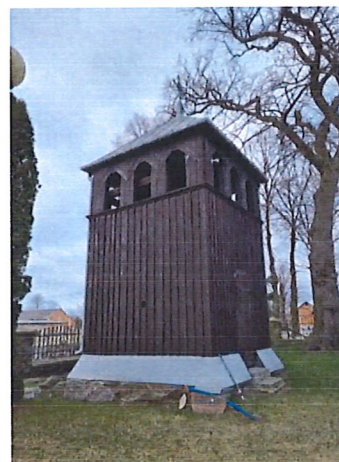
W ostatnich latach przeprowadzono wiele prac remontowych i konserwatorskich: m.in. pomalowanie dachu świątyni, budowy fundamentów i wymiany podwalin.

Obiekt objęty ochroną poprzez wpis do rejestru zabytków województwa łódzkiego.

Dzwonnica drewniana przy kościele pw. św. Szymona i Tadeusza Judy (Wpis do rejestru zabytków nr 912/280 z dnia 29.12.1967 r.)

Obiekt wyróżnia się wartościami architektonicznymi jako element składowy Kościoła Parafialnego pw. św. Szymona i Tadeusza Judy.

Dzwonnica drewniana, założona na planie kwadratu, dwukondygnacyjna, kryta dachem namiotowym, zwieńczona żelaznym krzyżem. Ściany z pionowych desek, wzmocnionych lisicami, zwieńczone uskokowym gzymsem. W południowej elewacji drzwi zamknięte łukiem odcinkowym. Dach pokryty blachą ocynkowaną.



Stan zachowania obiektu dobry.

Fotografia 2. Widok na dzwonnice przy kościele pw. św. Szymona i Tadeusza Judy.

Obiekt objęty ochroną poprzez wpis do rejestru zabytków województwa łódzkiego.

Kaplica cmentarna pw. św. Juliusza na cmentarzu rzym.-kat. (Wpis do rejestru zabytków nr 287/215 z dnia 29.12.1967 r.)

Kaplica znajduje się na cmentarzu parafialnym położonym przy drodze Skierniewice – Rawa Mazowiecka, po lewej stronie drogi. Usytuowana w centralnej części cmentarza na osi głównej alei prowadzącej do bramy głównej.

Kaplica murowana, otynkowana. Założona na rzucie prostokąta z półkoliście zamkniętą częścią prezbiterialną równą szerokości nawy. Budynek jednokondygnacyjny. Część nawowa przykryta dachem dwuspadowym z wydatnym okapem.

Fasada symetryczna ujęta na narożach półkolumnami z uskokowymi kapitelami. Półkolumny biegną przez całą wysokość elewacji. Dwie pary lizen rozmieszczone symetrycznie po obu stronach otworu drzwiowego.

Stan zachowania obiektu dobry.

Obiekt objęty ochroną poprzez wpis do rejestru zabytków województwa łódzkiego.

Zespoły dworsko – parkowe

Dwór w Nowym Dworze (Wpis do Rejestru Zabytków nr 550/A z 25.03.1981 r.)

Dwór stanowi za element założenia dworsko – parkowego. Dwór usytuowany jest na skraju drogi powiatowej relacji Stara Rawa – Nowy Dwór – Raducz, na południowo – zachodnim skraju założenia dworskiego.

Obiekt wyróżnia się wartościami architektonicznymi (styl dworski) oraz historycznymi. Budynek dworu świadczy o tym, iż na terenie wsi Nowy Dwór funkcjonował folwark. Dwór stanowił wiejską siedzibę uprzywilejowanej warstwy społecznej, związanej głównie z prowadzeniem gospodarstwa i życiem na wsi.



Fotografia 3. Widok na dwór w Nowym Dworze.

Dwór wzniesiony na planie prostokąta z centralną sienią. Obiekt murowany z cegły, tynkowany. Budynek parterowy z mieszkalnym poddaszem, kryty wysokim dachem mansardowym o połaciach przepartych dodatkowo szeregiem facjatek. Od południa ryzalit kryty dachem czterospadowym. Od wschodu prostokątna dobudówka. Fasada skierowana ku południowi, siedmioosiowa, na narożach opięta szkarpami. Na osi portyk wsparty na parze filarów o formach masywnych tralek. Ryzalit centralny flankowany dwoma odrębnie zadaszonymi ośmiobocznymi wieżyczkami.

Stan zachowania obiektu dobry.

Obiekt objęty ochroną poprzez wpis do rejestru zabytków województwa łódzkiego.

W skład założenia dworskiego wchodzi także następujące obiekty zabytkowe:

- budynek dawnej pralni,
- dawny budynek dla służby,
- kurnik,
- budynek gospodarczy,
- piwniczka murowana.

Dwór w Trzciannie (Wpis do Rejestru Zabytków nr 914 / 282 z 29.12.1967 r.)

Dwór położony jest w południowej części otaczającego go parku dworskiego, oddalony o ok. 2 km na południe od Kamiona i 10 km na wschód od Skierniewic.



Fotografia 4. Widok na dwór w Trzciannie.

Obiekt wyróżnia się wartościami architektonicznymi (styl dworski) oraz historycznymi. Budynek dworu świadczy o tym, iż na terenie wsi Trzcianna

funkcjonował folwark. Dwór stanowił wiejską siedzibę uprzywilejowanej warstwy społecznej, związanej głównie z prowadzeniem gospodarstwa i życiem na wsi. Jest to dwór klasycystyczny wzniesiony dla Adama Prandoty Trzcińskiego.

Dwór wzniesiony na planie prostokąta o stosunku boków 2:1, dwutraktowy. Budynek jednokondygnacyjny, podpiwniczony, z użytkowanym poddaszem, kryty dachem naczółkowym. W kalenicy dachu cztery kominy. Dwukolumnowy portyk w elewacji południowej z trójkątnym szczytem nakryty dachem dwuspadowym poprzedzony jest prostokątnym podestem ze schodami. Brak oryginalnej stolarki okiennej.

Stan zachowania obiektu dobry. Obiekt znajduje się w rękach prywatnych.

Obiekt objęty ochroną poprzez wpis do rejestru zabytków województwa łódzkiego.

Dwór w Suliszewie

Budynek dworu przed wojną stanowił własność płk. Bąkowskiego. Podczas wojny uległo zniszczeniu skrzydło południowe. Po reformie rolnej w 1945 roku mieścił się tutaj gminny ośrodek maszynowy. Na początku lat pięćdziesiątych obiekt przeznaczony został na ośrodek zdrowia. W obecnym kształcie bezstylowy.

Dwór murowany z cegły, tynkowany. Parterowy z mieszkalnym poddaszem, kryty dachem dwuspadowym. Do elewacji bocznych dostawiono dwie dobudówki, północna kryta dachem płaskim, południowa pulpitowym.



Fotografia 5. Widok na dwór w Suliszewie.

Fasada zwrócona ku wschodowi sześciosiowa. W części

południowej ganek o balkonie wspartym na trzech smukłych filarach. Wyżej facjata przepruta otworem wejściowym otwierającym się na balkon. Ściany gładkie, brak detalu architektonicznego.

Stan zachowania obiektu dostateczny. Sugerowane przeprowadzenie kompleksowych prac modernizacyjnych oraz adaptacja obecnie nieużytkowanego budynku na nową funkcję.

Obiekt objęty ochroną poprzez wpis do wojewódzkiej ewidencji zabytków.

Dwór w Dolecku

Dwór usytuowany jest na północno – zachodnim skraju wsi, przy wschodnim skraju drogi Doleck – Suliszew.

Dwór murowany, tynkowany. Wzniesiony na planie zbliżonym do litery T, budynek piętrowy z mieszkalnym poddaszem, kryty dachem dwuspadowym, podpiwniczony. Ściany artykułowane poziomo gzymsami. Fasada ośmioosiowa, niesymetryczna. Ryzalit wschodni dwukondygnacyjny – w przyziemiu ganek wsparty na dwóch tokańskich kolumnach. Ryzalit zachodni parterowy, dwuosiowy



Fotografia 6. Widok na dwór w Dolecku.

Stan zachowania obiektu dostateczny. Wymagane

przeprowadzenie prac remontowych związanych odświeżeniem elewacji oraz wymianą pokrycia dachowego.

Obiekt objęty ochroną poprzez wpis do wojewódzkiej ewidencji zabytków.

Założenia parkowe

Na terenie gminy Nowy Kawęczyn zlokalizowane są następujące założenia parkowe:

- **Park krajobrazowy przydworski w Dolecku (Wpis do rejestru zabytków nr 770 / A z 25.08.1986 r.)** Park położony jest w dolinie rzeki Rawki, około 3,5 km na południowy – zachód od wsi Jeruzal i 6,5 km na południowy zachód od wsi Staropol. Park stanowił część zespołu dworskiego. Pierwotnie park w Dolecku był średniej wielkości założeniem ozdobno – użytkowym o charakterze krajobrazowym. Główny wjazd do parku mieścił się od strony północnej, prawdopodobnie w miejscu obecnego. Park posiada powierzchnię około 1,5 ha. Obecnie na terenie parku pozostało kilkadziesiąt egzemplarzy starodrzewu różnej wielkości. Stan zachowania parku dostateczny. Teren parku zaniedbany. Wymagane prace pielęgnacyjne związane z uporządkowaniem roślinności.
- **Park przydworski w Nowym Dworze (Wpis do rejestru zabytków nr 571 / A z 20.06.1981 r.)** Park założony został około 1820 r. Teren parku jest bardzo urozmaicony wgłębieniami i wypukłościami terenu starorzeczami oraz rowami. Dwór stoi w środku dawnego parku. Całą zachodnią i południowo – zachodnią część parku zajmuje boisko sportowe i skupina go otaczająca. Tą część parku projektował S. Cellichowski. Drzewa rosnące w tej części to: świerki, lipy, brzozy i klony. Na południe od dworu rośnie dość duża skupina złożona głównie z klonu srebrzystego. Skupina leżąca w północnej części obecnego założenia oddzielała budynki gospodarcze od parku otaczającego dwór. Jest to wielogatunkowy starodrzew, rosnący nad brzegiem szerokiego i głębokiego dworu. Stan zachowania obiektu dostateczny. Obecnie park zatracił swój pierwotny charakter. Wieloletnie zaniedbania w pielęgnacji parku, dewastacja drzewostanu, tworzenie licznych dróg i „dzikich ścieżek” oraz zabudowania terenu spowodowały zatracenie części wartości krajobrazowych.
- **Park podworski w Rzędkowie Starym (Wpis do rejestru zabytków nr 572 / A z 20.06.1981 r.)** Park założony został w połowie XIX w. Park wyróżnia się wartościami historycznymi jako element dawnego założenia dworskiego oraz wartościami krajobrazowymi jako skupisko zieleni z zabytkowym starodrzewem. Park w przeszłości sąsiadował z rozległym sadem, główne wejście do parku znajdowało

się od strony południowo – wschodniej. Na szczycie skarpy stał dwór. Południową część parku zajmuje jeden masyw starodrzewia klonowo – robinowo – jesionowo – topolowego. Cały obszar posiada urozmaiconą rzeźbę. Występują tu liczne obniżenia, małe wąwozy itp. Całość ma charakter „dziki” i niedostępny z powodu dość silnego rozrośnięcia się podszycia. Nieco inny charakter ma część północno – zachodnia. Leży ona w dolinie rzeki Łupia, na terenie równym. W zachodniej części tego fragmentu parku biegnie malownicza aleja grabowa. Północną granicę parku stanowi rzeka Łupia będąca elementem dopełniającą całą architekturę parku. Stan zachowania obiektu dostateczny. Zachowana została pierwotna kompozycja parku. Na terenie parku liczne samosiewy. Konieczne przeprowadzenie prac pielęgnacyjnych i porządkowych.

- **Park podworski w Trzciannie (Wpis do rejestru zabytków nr 915 / 283 z 29.12.1967 r. (Aneks z 1981-06-20))** Park założony został około 1820 r. Park dworski był prawdopodobnie przebudowywany. Szczątki, które zachowały się do czasów dzisiejszych świadczą o regularnym kształcie, w stylu klasycystycznym. W południowej części założenia usytuowany jest dwór. Od strony zachodniej, wschodniej i południowej. W południowo – zachodniej części założenia leży nieduży staw. Tuż przy drodze od strony wschodniej rozpoczyna się długa aleja biegnąca w kierunku stawów leżących na północnym skraju parku. W skład alei wchodzi m.in. gatunki drzew: kasztanowce, wierzby i lipy. Całość założenia jest otoczona gęstym, wysokim, wielogatunkowym pasem drzew. Stan zachowania parku dobry. Częściowo zachowana została pierwotna kompozycja parku. Na terenie parku prowadzone są bieżące prace porządkowe.

Zabytki techniki

Do zabytków techniki zaliczyć można **młyn w Suliszewie**. Obiekt wybudowany w 1. ćw. XX w. Młyn przed wojną należał do rodziny Lipińskich. Wiadomo, iż funkcjonował w czasie okupacji.

Obiekt ceglano – drewniany częściowo z zastosowaniem muru pruskiego. Wzniesiony na planie prostokąta, z dostawionym od wschodu kwadratem dobudówki. Młyn piętrowy, bryła złożona z trzech odrębnie zadaszonych części – pierwsza najdalej wysunięta ku wschodowi, kryta dachem dwuspadowym, dwie pozostałe pulpitowym. Pokrycie dachowe z blachy. Elewacja wejściowa dziewięcioosiowa, złożona z ceglanej części zachodniej i drewnianej części wschodniej. W fasadzie dostawiony pulpitowy daszek. Zachowana historyczna stolarka okienna.



Fotografia 7. Widok na młyn w Suliszewie.

Stan zachowania obiektu dostateczny.

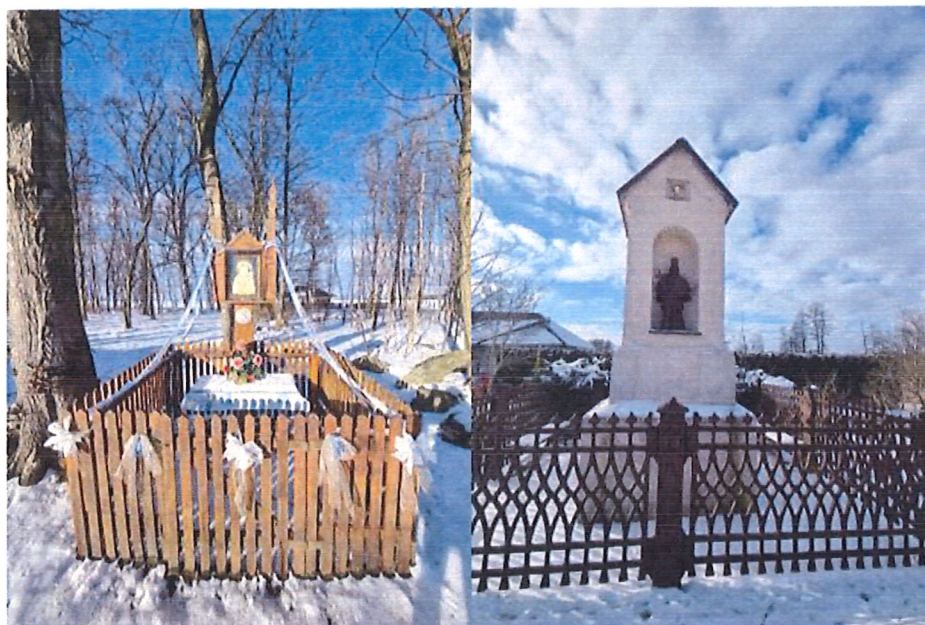
Obiekt objęty ochroną poprzez wpis do wojewódzkiej ewidencji zabytków.

Kapliczki, figury przydrożne

Wznoszenie kapliczek, figur i krzyży przy drogach lub w przydomowych ogródkach jest zwyczajem bardzo starym i szeroko praktykowanym. Na terenie gminy Nowy Kawęczyn spotykamy różnorodne obiekty w tej grupie zabytków.

Kapliczki, figury i krzyże przydrożne z reguły ogradzane są dekoracyjnymi płótkami oraz obsadzone roślinnością niską, nie tylko identyfikują mieszkańców pod względem wyznaniowym, ale stanowią też malowniczy akcent w miejscowym krajobrazie.

Kapliczki przydrożne możemy spotkać w każdej miejscowości na terenie gminy Nowy Kawęczyn.



Fotografia 8. Przykład kapliczek przydrożnych w miejscowości Trzcianna (od lewej) i miejscowości Strzyboga (od prawej).

Cmentarze

Na terenie gminy Nowy Kawęczyn zlokalizowane są następujące cmentarze ujęte w Rejestrze Zabytków i Wojewódzkiej Ewidencji Zabytków:

- **Cmentarz ewangelicko – augsburski w Franciszkanach** Cmentarz znajduje się około 200 m od drogi łączącej wieś Franciszkanany z drogą Skierniewice – Rawa Mazowiecka. Powierzchnia cmentarza to około 0,12 ha. Na terenie cmentarza brak ogrodzenia. Układ cmentarza prostopadły, zatarty. Odnaleźć można pojedyncze nagrobki, często porośnięte roślinnością. Cmentarz objęty ochroną poprzez wpis do wojewódzkiej ewidencji zabytków.
- **Cmentarz ewangelicki w Sewerynowie** Cmentarz położony jest na wschód od zabudowy wsi Sewerynow, przy drodze leśnej po jej północnej stronie. Bezpośrednio przy nim znajduje się młody las sosnowy. Powierzchnia cmentarza to około 0,06 ha. Cmentarz założony na planie prostokąta. Obecnie w terenie brak widocznych nagrobków, brak ogrodzenia. Pozostała zarysowana fragmentarycznie aleja cmentarna. Cmentarz objęty ochroną poprzez wpis do wojewódzkiej ewidencji zabytków.
- **Cmentarz przykościelny w Starej Rawie** Cmentarz kościelny powstał w XVIII w. w otoczeniu kościoła parafialnego w granicach ogrodzenia kościoła. Do najstarszych nagrobków na

terenie cmentarza zaliczyć można: - nagrobek Józefa Prandota – Trzcńskiego z 1840 r. - nagrobek Felicysimy Lemańskiej z 1850 r. Ogrodzenie cmentarza wykonane z kamienia z metalowymi przesłami. Teren cmentarza porośnięty trawą. Ścieżki komunikacyjne wykonane z kostki brukowej. Na terenie cmentarza drewniana dzwonnica. W południowej części cmentarza zachowany starodrzew. Obiekt objęty ochroną poprzez wpis do rejestru zabytków województwa łódzkiego.

- **Cmentarz grzebalny rzymsko – katolicki w Starej Rawie** Cmentarz znajduje się przy drodze od kościoła pw. śś. Szymona i Tadeusza w kierunku z Rawy Mazowieckiej do Skierniewic, w północno – zachodniej części wsi. Cmentarz wyróżnia się wartościami historycznymi jako miejsce pochówku mieszkańców od połowy XIX wieku na terenie miejscowości Stara Rawa. Cmentarz o pow. ok. 1,16 ha. Cmentarz użytkowany, czynny całą dobę. Brama wejściowa z metalowymi przesłami i część ogrodzenia murowane z czerwonej cegły. Druga część ogrodzenia z betonowego ogrodzenia panelowego. Główne osie założenia czytelne, układ cmentarza nieregularny. Główne aleje cmentarza wykonane z kostki brukowej. Na terenie cmentarza liczne starodrzewy.

Architektura drewniana

Na terenie gminy Nowy Kawęczyn do cennych obiektów należą nieliczne domy architektury drewnianej.

Drewniana, oryginalna i nie przekształcona zabudowa wiejska przetrwała w szczątkowej formie. Zachowały się pojedyncze budynki. charakteryzują się przede wszystkim prostokątnymi planami, dachami dwuspadowymi. Pojedyncze domy drewniane można odnaleźć niemal w każdym sołectwie gminy. Stan obiektów drewnianych jest zróżnicowany.



Fotografia 9. Przykład architektury drewnianej w miejscowości Trzciana.

Ze względu na stopniowy zanik architektury drewnianej

zarówno w regionie jak i w kraju budynki regionalnej architektury drewnianej wymagają szczególnej opieki.

Inne obiekty

Na terenie gminy Nowy Kawęczyn na uwagę zasługują obiekty drewniane na terenie jednostki wojskowej w Radczu. Z przeprowadzonego wywiadu środowiskowego wynika, iż obiekty zostały wzniesione z przeznaczeniem na koszarę dla wojska carskiego. Są to długie, parterowe XIX-wieczne budynki, o czterospadowym dachu. Zbudowane są z drewnianych bali.

5.2.3. Zestawienie obiektów z terenu gminy wpisanych do Rejestru Zabytków Województwa Łódzkiego

Na terenie gminy Nowy Kawęczyn znajduje się 11 pozycji zabytków nieruchomych, wpisanych do rejestru zabytków województwa łódzkiego. Są to jedne z najcenniejszych elementów krajobrazu kulturowego na terenie gminy. Zostały przedstawione w poniższej tabeli.

Tabela 1. Zabytki nieruchome wpisane do rejestru zabytków w gminie Nowy Kawęczyn.

Lp.	Nr rej.	Decyzja	Z dnia	gmina	Miejscowość	Obiekt
1.	770 / A	KL.VI-534/5340 /30/86	1986-08-25	Nowy Kawęczyn	Doleck	Park krajobrazowy przydworski
2.	538 / A	KL.VI/534/5340 /29/80	1980-05-05	Nowy Kawęczyn	Nowy Dwór	Aleja lipowa
3.	550 / A	KL.VI/534/5340/4/81	1981-03-25	Nowy Kawęczyn	Nowy Dwór	Dwór w założeniu dworskim, Budynek pralni w założeniu dworskim, Budynek dla służby w założeniu dworskim, Budynek gospodarczy w założeniu dworskim, Kurnik w założeniu dworskim
4.	571 / A	KL.VI/534/5340/7/81	1981-06-20	Nowy Kawęczyn	Nowy Dwór	Park przydworski
5.	572 / A	KL.VI/534/5340/7/81	1981-06-20	Nowy Kawęczyn	Rzędków Stary	Park podworski
6.	286 / 214	KI.IV-680/809/67	1967-12-29	Nowy Kawęczyn	Stara Rawa	Kościół drewniany parafialny rzym.-kat. pw. św. Szymona i Tadeusza Judy
7.	912 / 280	KI.IV-680/805/67	1967-12-29	Nowy Kawęczyn	Stara Rawa	Dzwonnica drewniana przy kościele pw. św. Szymona i Tadeusza Judy
8.	811 / A	PSOZ O/Sk-ce5340/56/91	1991-11-22	Nowy Kawęczyn	Stara Rawa	Cmentarz przykościelny
9.	287 / 215	KI.IV-680/806/67	1967-12-29	Nowy Kawęczyn	Stara Rawa	Kaplica cmentarna pw. św. Juliusza na cmentarzu rzym.-kat.
10	914 / 282	KI.IV-680/808/67	1967-12-29	Nowy Kawęczyn	Trzecianna	Dwór
11	915 / 283	KI.IV-680/809/67	1967-12-29 Aneks z 1981-06-20	Nowy Kawęczyn	Trzecianna	Park krajobrazowy podworski

Zakres i formy ochrony oraz opieki nad zabytkami rejestrowymi przez ich właścicieli i użytkowników reguluje przede wszystkim ustawa o ochronie zabytków i opiece nad zabytkami z dnia 23 lipca 2003 r. (Dz.U. 2022 poz. 840 z późn. zm.) oraz akty wykonawcze do ustawy, w tym m.in. rozporządzenie Ministra Kultury i Dziedzictwa Narodowego z dnia 27 lipca 2011 r. w sprawie prowadzenia prac konserwatorskich, prac restauratorskich, robót budowlanych, badań konserwatorskich, badań architektonicznych i innych działań przy zabytku wpisanym do rejestru zabytków oraz badań archeologicznych.

Obowiązek zgodnego z przepisami użytkowania i zarządzania obiektem zabytkowym spoczywa na jego właścicielu lub posiadaczu. Opieka nad zabytkiem sprawowana przez jego właściciela lub posiadacza polega, w szczególności, na zapewnieniu warunków:

- 1) naukowego badania i dokumentowania zabytku;
- 2) prowadzenia prac konserwatorskich, restauratorskich i robót budowlanych przy zabytku;
- 3) zabezpieczenia i utrzymania zabytku oraz jego otoczenia w jak najlepszym stanie;
- 4) korzystania z zabytku w sposób zapewniający trwałe zachowanie jego wartości
- 5) popularyzowania i upowszechniania wiedzy o zabytku oraz jego znaczeniu dla historii i kultury.

Niezależnie od w/w obowiązków użytkownik zabytku jest zobowiązany zawiadomić służby konserwatorskie o:

- 1) uszkodzeniu, zniszczeniu, zaginięciu lub kradzieży zabytku, niezwłocznie po powzięciu wiadomości o wystąpieniu zdarzenia;
- 2) zagrożeniu dla zabytku, niezwłocznie po powzięciu wiadomości o wystąpieniu zagrożenia;
- 3) zmianie miejsca przechowania zabytku ruchomego w terminie miesiąca od dnia nastąpienia tej zmiany;
- 4) zmianach dotyczących stanu prawnego zabytku, nie później niż w terminie miesiąca od dnia ich wystąpienia lub powzięcia o nich wiadomości.

Zgodnie z zapisami ustawy o ochronie zabytków, pozwolenia konserwatorskiego wymaga:

- prowadzenie prac konserwatorskich, restauratorskich lub robót budowlanych przy zabytku wpisanym do rejestru;
- wykonywanie robót budowlanych w otoczeniu zabytku;
- prowadzenie badań konserwatorskich zabytku wpisanego do rejestru;
- prowadzenie badań architektonicznych zabytku wpisanego do rejestru;
- prowadzenie badań archeologicznych;
- przemieszczanie zabytku nieruchomego wpisanego do rejestru;
- trwałe przeniesienie zabytku ruchomego wpisanego do rejestru, z naruszeniem ustalonego tradycją wystroju wnętrza, w którym zabytek ten się znajduje;
- dokonywanie podziału zabytku nieruchomego wpisanego do rejestru;
- zmiana przeznaczenia zabytku wpisanego do rejestru lub sposobu korzystania z tego zabytku;
- umieszczanie na zabytku wpisanym do rejestru urządzeń technicznych, tablic, reklam oraz napisów,
- podejmowanie innych działań, które mogłyby prowadzić do naruszenia substancji lub zmiany wyglądu zabytku wpisanego do rejestru;
- poszukiwanie ukrytych lub porzuconych zabytków ruchomych, w tym zabytków archeologicznych, przy użyciu wszelkiego rodzaju urządzeń elektronicznych i technicznych oraz sprzętu do nurkowania.

Prace mające charakter bieżącej konserwacji, np. odświeżanie ścian we wnętrzu obiektu bez zmiany ich kolorystyki i wymiany tynków, miejscowa wymiana instalacji np. gniazd elektrycznych, kranów itp., wymiana powojennego wystroju wewnątrz bez naruszania zabytkowej substancji obiektu, nie wymagają uzyskania pozwolenia konserwatorskiego, jedynie zgłoszenia właściwemu konserwatorowi.

Właściciel lub posiadacz zabytku może wystąpić do właściwego konserwatora zabytków o wydanie w formie pisemnej zaleceń konserwatorskich, pomocnych w przygotowaniu dokumentacji projektowej czy sformułowaniu zakresu planowanych prac. Zalecenia konserwatorskie mają na celu określenie sposobu korzystania z zabytku, jego zabezpieczenia i wykonania prac konserwatorskich, a także określenie zakresu dopuszczalnych zmian, które mogą być wprowadzone w tym zabytku.

5.2.4. Zestawienie obiektów z terenu gminy Nowy Kawęczyn wpisanych do Wojewódzkiej Ewidencji Zabytków

Na terenie gminy Nowy Kawęczyn znajduje się 26 obiektów ujętych w Wojewódzkiej Ewidencji Zabytków Województwa Łódzkiego, zgodnie z poniższą tabelą.

Tabela 2. Wykaz obiektów z terenu gminy Nowy Kawęczyn ujętych w Wojewódzkiej Ewidencji Zabytków.

Lp.	Gmina	Miejscowość	Nr	Obiekt	Chronologia
1.	Nowy Kawęczyn	Doleck	32	Dwór murowany	1 ćw. XX w.
2.	Nowy Kawęczyn	Franciszkań		Cmentarz ewangelicko-augsburski	data założenia nieznana
3.	Nowy Kawęczyn	Nowy Dwór	61	Założenie dworskie	1 ćw. XX w.
5.	Nowy Kawęczyn	Nowy Dwór	61	Piwniczka murowana w założeniu dworskim	1 ćw. XX w.
8.	Nowy Kawęczyn	Raducz		Dom drewniany nr 9 na terenie Jednostki Wojskowej d. Zespół Koszar Carskich	II poł. XIX w.
9.	Nowy Kawęczyn	Raducz		Dom drewniany nr 10 na terenie Jednostki Wojskowej d. Zespół Koszar Carskich	II poł. XIX w.
10.	Nowy Kawęczyn	Raducz		Dom drewniany nr 11 na terenie Jednostki Wojskowej d. Zespół Koszar Carskich	II poł. XIX w.
11.	Nowy Kawęczyn	Raducz		Dom drewniany nr 12 na terenie Jednostki Wojskowej d. Zespół Koszar Carskich	II poł. XIX w.
12.	Nowy Kawęczyn	Raducz		Dom drewniany nr 13 na terenie Jednostki Wojskowej d. Zespół Koszar Carskich	II poł. XIX w.
13.	Nowy Kawęczyn	Raducz		Dom drewniany nr 14 na terenie Jednostki Wojskowej d. Zespół Koszar Carskich	II poł. XIX w.

Lp.	Gmina	Miejscowość	Nr	Obiekt	Chronologia
14.	Nowy Kawęczyn	Raducz		Dom drewniany nr 15 na terenie Jednostki Wojskowej d. Zespół Koszar Carskich	II poł. XIX w.
15.	Nowy Kawęczyn	Raducz		Dom drewniany - kantyna nr 16 na terenie Jednostki Wojskowej d. Zespół Koszar Carskich	II poł. XIX w.
16.	Nowy Kawęczyn	Raducz		Dom drewniany nr 17 na terenie Jednostki Wojskowej d. Zespół Koszar Carskich	II poł. XIX w.
17.	Nowy Kawęczyn	Raducz		Dom drewniany nr 18 na terenie Jednostki Wojskowej d. Zespół Koszar Carskich	II poł. XIX w.
18.	Nowy Kawęczyn	Raducz		Dom drewniany nr 19 na terenie Jednostki Wojskowej d. Zespół Koszar Carskich	II poł. XIX w.
19.	Nowy Kawęczyn	Raducz		Dom drewniany nr 20 na terenie Jednostki Wojskowej d. Zespół Koszar Carskich	II poł. XIX w.
21.	Nowy Kawęczyn	Raducz		Dom drewniany - wartownia nr 29 na terenie Jednostki Wojskowej d. Zespół Koszar Carskich	II poł. XIX w.
22.	Nowy Kawęczyn	Sewerynow		Cmentarz ewangelicki	poł. XIX w.
23.	Nowy Kawęczyn	Stara Rawa		Cmentarz grzebalny rzymsko-katolicki	I poł. XIX w.
24.	Nowy Kawęczyn	Strzyboga		Kapliczka przydrożna	I ćw. XX w.
25.	Nowy Kawęczyn	Suliszew	058a	Dwór murowany	pocz. XX w.
26.	Nowy Kawęczyn	Suliszew		Młyn drewniany gospodarczy	1 ćw. XX w.

5.2.5. Zestawienie obiektów z terenu gminy Nowy Kawęczyn wpisanych do Gminnej Ewidencji Zabytków

Ewidencja zabytków, w brzmieniu w/w Ustawy z dnia 23 lipca 2003 r. o ochronie zabytków i opiece nad zabytkami (Dz.U. 2022 poz. 840, ze zm.), art. 21, jest podstawą dla sporządzania programów opieki nad zabytkami przez województwa, powiaty i gminy.

Ewidencja zabytków jest uporządkowanym zbiorem opracowań, wykonywanym wg jednorodnych wzorców, stanowiącym podstawowe informacje o obiektach zabytkowych. Krajową ewidencję zabytków w formie zbioru kart ewidencyjnych zabytków znajdujących się w wojewódzkich ewidencjach zabytków prowadzi Generalny Konserwator Zabytków. Wojewódzką ewidencję zabytków w formie kart ewidencyjnych zabytków znajdujących

się na terenie województwa prowadzi wojewódzki konserwator zabytków. Natomiast gminną ewidencję zabytków w formie zbioru kart adresowych zabytków nieruchomości z terenu gminy, objętych wojewódzką ewidencją zabytków prowadzi wójt (burmistrz, prezydent miasta) danej gminy.

Za kryteria decydujące o wpisie obiektu do ewidencji przyjęto:

- stopień zachowania walorów zabytkowych;
- funkcję obiektu i wpływ jego formy na ogólny charakter zabudowy miejscowości;
- wartość historyczną, artystyczną i naukową.

Wykaz obiektów ujętych w Gminnej Ewidencji Zabytków gminy Nowy Kawęczyn przedstawiono w poniższej tabeli. Łącznie w gminnej ewidencji zabytków znajduje się 54 pozycji.

Tabela 3. Wykaz obiektów ujętych w gminnej ewidencji zabytków na terenie gminy Nowy Kawęczyn.

Lp.	Obiekt	Miejscowość	Adres	Rejestr zabytków
1.	Budynek mieszkalny	Doleck	18	
2.	Budynek mieszkalny	Doleck	41	
3.	Dwór w zespole dworsko - parkowym	Doleck		
4.	Park krajobrazowy przydworski w zespole dworsko - parkowym	Doleck		770 / A z 25.08.1986 r.
5.	Cmentarz ewangelicko- ausburski	Franciszkany		
6.	Budynek mieszkalny	Franciszkany		
7.	Założenie dworskie	Nowy Dwór		
8.	Dwór w założeniu dworskim	Nowy Dwór		550/A z 25.03.1981 r.
9.	Budynek pralni w założeniu dworskim	Nowy Dwór		550/A z 25.03.1981 r.
10.	Budynek gospodarczy w założeniu dworskim	Nowy Dwór		550/A z 25.03.1981 r.
11.	Kurnik w założeniu dworskim	Nowy Dwór		550/A z 25.03.1981 r.
12.	Budynek dla służby w założeniu dworskim (ob. Budynek mieszkalny)	Nowy Dwór		550/A z 25.03.1981 r.
13.	Spichlerz w założeniu dworskim	Nowy Dwór		
14.	Piwniczka w założeniu dworskim	Nowy Dwór		

Lp.	Obiekt	Miejscowość	Adres	Rejestr zabytków
15.	Park przydworski w założeniu dworskim	Nowy Dwór		571 / A z 20.06.1981 r.
16.	Aleja lipowa	Nowy Dwór		538 / A z 05.05.1980 r.
17.	Zespół koszar carskich	Raducz		
18.	Budynek nr 9 na terenie Jednostki Wojskowej d. Zespół Koszar Carskich	Raducz		
19.	Budynek nr 10 na terenie Jednostki Wojskowej d. Zespół Koszar Carskich	Raducz		
20.	Budynek nr 11 na terenie Jednostki Wojskowej d. Zespół Koszar Carskich	Raducz		
21.	Budynek nr 12 na terenie Jednostki Wojskowej d. Zespół Koszar Carskich	Raducz		
22.	Budynek nr 13 na terenie Jednostki Wojskowej d. Zespół Koszar Carskich	Raducz		
23.	Budynek nr 14 na terenie Jednostki Wojskowej d. Zespół Koszar Carskich	Raducz		
24.	Dom drewniany nr 15 na terenie Jednostki Wojskowej d. Zespół Koszar Carskich	Raducz		
25.	Budynek - kantyna nr 16 na terenie Jednostki Wojskowej d. Zespół Koszar Carskich	Raducz		
26.	Budynek nr 17 na terenie Jednostki Wojskowej d. Zespół Koszar Carskich	Raducz		
27.	Budynek nr 18 na terenie Jednostki Wojskowej d. Zespół Koszar Carskich	Raducz		
28.	Budynek nr 19 na terenie Jednostki Wojskowej d. Zespół Koszar Carskich	Raducz		
29.	Budynek nr 20 na terenie Jednostki Wojskowej d. Zespół Koszar Carskich	Raducz		

Lp.	Obiekt	Miejscowość	Adres	Rejestr zabytków
30.	Budynek - wartownia nr 29 na terenie Jednostki Wojskowej d. Zespół Koszar Carskich	Raducz		
31.	Budynek mieszkalny	Rzędków		
32.	Cmentarz ewangelicki	Sewerynow		
33.	Zespół kościoła pw. św. Szymona i Tadeusza Judy	Stara Rawa		
34.	Kościół drewniany parafialny rzym.-kat. pw. św. Szymona i Tadeusza Judy w zespole kościoła pw. św. Szymona i Tadeusza Judy	Stara Rawa		286/214 z dnia 29.12.1967 r.
35.	Dzwonnica drewniana w zespole kościoła pw. św. Szymona i Tadeusza Judy	Stara Rawa		912/280 z dnia 29.12.1967 r.
36.	Cmentarz przykościelny w zespole kościoła pw. św. Szymona i Tadeusza Judy	Stara Rawa		811 / A z dnia 22.11.1991 r.
37.	Brama w ogrodzeniu cmentarza przykościelnego w zespole kościoła pw. św. Szymona i Tadeusza Judy			
38.	Cmentarz grzebalny rzymsko-katolicki	Stara Rawa		
39.	Kaplica cmentarna pw. św. Juliusza na cmentarzu rzym.-kat.	Stara Rawa		287/215 z dnia 29.12.1967 r.
40.	Park podworski	Stary Rzędków		572 / A z 20.06.1981 r.
41.	Budynek dawnej szkoły (nieużytkowany)	Stary Rzędków		
42.	Kapliczka przydrożna	Strzyboga		
43.	Dwór	Suliszew		
44.	Młyn	Suliszew		
45.	Droga brukowa 210 m	Suliszew		
46.	Droga brukowa 227 m	Suliszew		
47.	Dwór w zespole dworsko - parkowym	Trzecianna		914 / 282 z 29.12.1967 r.

Lp.	Obiekt	Miejscowość	Adres	Rejestr zabytków
48.	Park krajobrazowy podworski w zespole dworsko - parkowym	Trzecianna		915 / 283 z 29.12.1967 r. (Aneks z 1981-06-20)
49.	Budynek mieszkalny	Trzecianna	9	
50.	Budynek mieszkalny	Trzecianna	27	
51.	Budynek mieszkalny	Trzecianna	35	
52.	Budynek mieszkalny	Trzecianna	36	
53.	Kapliczka przydrożna	Trzecianna		
54.	Budynek dawnej szkoły (ob. Budynek mieszkalny)	Zglinna Duża	15	

Gminna Ewidencja Zabytków została przyjęta Zarządzeniem nr 63/2023 Wójta Gminy Nowy Kawęczyn z dnia 17 listopada 2023 r. w sprawie przyjęcia Gminnej Ewidencji Zabytków Gminy Nowy Kawęczyn.

5.2.6. Zabytki ruchome

Ustawa o ochronie zabytków i opiece nad zabytkami definiuje zabytek ruchomy, jako „rzecz ruchomą, jej część lub zespół rzeczy ruchomych, będących dziełem człowieka lub związanych z jego działalnością i stanowiących świadectwo minionej epoki bądź zdarzenia, których zachowanie leży w interesie społecznym ze względu na posiadaną wartość historyczną, artystyczną lub naukową”.

Do zabytków ruchomych podlegających ochronie i opiece zalicza się dzieła sztuk plastycznych, rzemiosła artystycznego i sztuki użytkowej, prezentujące minione kierunki artystyczne oraz inne obiekty niebędące w pełni dziełami sztuki (np. wytwory sztuki ludowej i rękodzieła, obiekty etnograficzne, instrumenty muzyczne, przedmioty zgromadzone w kolekcjach, numizmaty, pieczęcie, medale i ordery, militaria, pamiątki historyczne, przedmioty związane z wybitnymi osobistościami lub instytucjami). Ponadto, prócz obiektów wchodzących w skład wyposażenia budowli, także ich wystrój architektoniczny nazywany jest zabytkiem ruchomym (np. rzeźby, płaskorzeźby, malowidła ścienne, mozaiki, sztukaterie i detal architektoniczny: gzymsy, obramowania otworów okiennych i drzwiowych oraz rzeźby ogrodowe, fontanny, kapliczki i krzyże przydrożne, drogowaskazy kamienne, nagrobki itp.).

Rejestr Zabytków Ruchomych prowadzony jest podobnie jak Rejestr Zabytków Nieruchomych przez Wojewódzkiego Konserwatora Zabytków. Do rejestru wpisuje się zabytek ruchomy na podstawie decyzji wydanej przez Wojewódzkiego Konserwatora Zabytków na wniosek właściciela zabytku lub z obawy zniszczenia, uszkodzenia lub nielegalnego wywiezienia zabytku za granicę. Do rejestru zabytków nieruchomych nie wpisuje się obiektów znajdujących się w inwentarzu muzeum lub wchodzącego w skład narodowego zasobu bibliotecznego.

Do zabytków ruchomych na terenie gminy Nowy Kawęczyn zaliczyć można głównie wyposażenie kościoła drewnianego parafialnego rzym.-kat. pw. św. Szymona i Tadeusza Judy w Starej Rawie.

5.2.7. Zabytki archeologiczne

Zgodnie z art. 3 pkt. 4 ustawy z dnia 23 lipca 2003 r. o ochronie zabytków i opiece nad zabytkami zabytkiem archeologicznym jest zabytek nieruchomy, będący powierzchnią, podziemną lub podwodną pozostałością egzystencji i działalności człowieka, złożoną z nawarstwień kulturowych

i znajdujących się w nich wytworów bądź ich śladów albo zabytek ruchomy, będący tym wytworem.

Przedmiotem ochrony są zatem nie tylko poszczególne wytwory człowieka, ale i ich kulturowy kontekst - razem tworzą integralną całość, w terminologii naukowej zwaną stanowiskiem archeologicznym. Wydzielony wytwór określa się natomiast mianem artefaktu. Stanowiskiem archeologicznym jest obszar występowania archeologicznych zabytków nieruchomych i ruchomych jako spójnej całości, zaś artefaktem jest wydzielony, indywidualny zabytek ruchomy, np. pozyskany w trakcie badań archeologicznych. Wzajemne powiązanie przestrzenne poszczególnych nieruchomych i ruchomych części stanowiska archeologicznego stanowi właściwą, oryginalną i niepowtarzalną substancję zabytku archeologicznego.

Środowisko kulturowe gminy Nowy Kawęczyn zawiera zewidencjonowane stanowiska w ramach Archeologicznego Zdjęcia Polski (AZP 63-59, 64-59, 63-58, 63-59).

Wszystkie stanowiska wymagają jednak dokładnych badań, które potwierdziłyby występowanie na ich terenie materiału poznawczego. Ewidencja stanowisk archeologicznych nie jest jednak zbiorem zamkniętym i nie można wykluczyć, że w wyniku dalszej weryfikacji lub prowadzonych prac ziemnych uda się zidentyfikować nowe ślady osadnicze.

Poszczególne zasady ochrony stanowisk archeologicznych są doprecyzowane w procesie formułowania ustaleń miejscowych planów zagospodarowania przestrzennego, z uwzględnieniem indywidualnej specyfiki danego stanowiska archeologicznego oraz przy rozpoznaniu możliwych dla niego zagrożeń. Przepisy te należy ująć w postaci nakazów, zakazów, dopuszczeń i ograniczeń

w użytkowaniu terenów, zgodnie z wytycznymi rozporządzenia Ministra Infrastruktury z dnia 26 sierpnia 2003 r. w sprawie wymaganego zakresu projektu miejscowego planu zagospodarowania przestrzennego (Dz. U. z 2003 r. nr 164, poz. 1587). Ponadto zapisy planu muszą spełniać wymogi norm prawnych ustalone w rozporządzeniu Prezesa Rady Ministrów z dnia 20 czerwca 2002 r. w sprawie „Zasad techniki prawodawczej” (t. j. Dz. U. z 2016 r. poz. 283).

Nie wyklucza się odkrycia w przyszłości kolejnych stanowisk archeologicznych (zwłaszcza w wyniku nowych badań w ramach programu Archeologiczne Zdjęcie Polski), które należy uwzględnić na dalszym etapie procesu planowania przestrzennego.

Na terenie gminy Nowy Kawęczyn w gminnej ewidencji zabytków jest zlokalizowanych 187 stanowisk archeologicznych, zgodnie z poniższą tabelą. Największa liczba stanowisk archeologicznych zlokalizowana jest w miejscowościach: Nowy Dwór i Stara Rawa.

Tabela 4. Wykaz stanowisk archeologicznych na terenie gminy Nowy Kawęczyn.

Lp.	Miejscowość	AZP	Numer w miejscowości	Funkcja	Chronologia
1.	Doleck	63-59	1	śląd osadnictwa	II okres epoki brązu
2.	Doleck	63-59	2	Osada	Epoka brązu
3.	Doleck	63-59	3	śląd osadnictwa Osada	Pradzieje XV-XVII w.
4.	Doleck	63-59	4	Osada	Okres wpływów rzymskich
5.	Doleck	63-59	5	Osada Osada	Okres wpływów rzymskich XV-XVII w.
6.	Doleck	64-59	6	Osada śląd osadnictwa	Okres wpływów rzymskich średniowiecze
7.	Doleck	64-59	7	śląd osadnictwa	Późne średniowiecze
8.	Doleck Wiejski	64-59	1	Ślad osadnictwa Osada	Kultura łużycka Nowożytność
9.	Doleck Wiejski	64-59	2	Osada Ślad osadnictwa	Kultura przeworska ? Nowożytność
10.	Doleck Wiejski	64-59	3	śląd osadnictwa śląd osadnictwa	okres wpływów rzymskich nowożytność
11.	Doleck Wiejski	64-59	4	śląd osadnictwa	nowożytność
12.	Doleck Wiejski	64-59	5	Osada śląd osadnictwa	Okres wpływów rzymskich nowożytność
13.	Doleck Wiejski	64-59	6	śląd osadnictwa śląd osadnictwa	Średniowiecze nowożytność
14.	Dzwonkowice	64-59	1	Grodzisko ?	XV w.
15.	Dzwonkowice	64-59	2	osada osada	Kultura łużycka XIV-XVI w.
16.	Dzwonkowice	64-59	3	śląd osadnictwa	Pradzieje
17.	Dzwonkowice	64-59	4	śląd osadnictwa śląd osadnictwa osada	Pradzieje Średniowiecze nowożytność
18.	Dzwonkowice	64-59	5	Osada ? śląd osadnictwa	Okres wpływów rzymskich Późne średniowiecze
19.	Dzwonkowice	64-59	6	śląd osadnictwa	Późne średniowiecze
20.	Dzwonkowice	64-59	7	śląd osadnictwa śląd osadnictwa	Okres wpływów rzymskich ? nowożytność
21.	Dzwonkowice	64-59	8	śląd osadnictwa śląd osadnictwa	Kultura łużycka Późne średniowiecze
22.	Dzwonkowice	64-59	9	śląd osadnictwa śląd osadnictwa	Pradzieje średniowiecze
23.	Dzwonkowice	64-59	10	śląd osadnictwa śląd osadnictwa	Kultura przeworska Nowożytność
24.	Dzwonkowice	64-59	11	śląd osadnictwa	Kultura łużycka
25.	Dzwonkowice	64-59	12	śląd osadnictwa	nowożytność
26.	Dzwonkowice	64-59	13	śląd osadnictwa	nowożytność
27.	Dzwonkowice	64-59	14	śląd osadnictwa	średniowiecze
28.	Dzwonkowice	64-59	15	śląd osadnictwa śląd osadnictwa	neolit/epoka brązu nieokreślona
29.	Dzwonkowice	64-59	16	śląd osadnictwa	Późne średniowiecze
30.	Esterka	64-60	1	Późne średniowiecze	Grodzisko
31.	Helenków	64-59	1	śląd osadnictwa	nowożytność

Lp.	Miejscowość	AZP	Numer w miejscowości	Funkcja	Chronologia
32.	Helenków	64-59	2	ślad osadnictwa	Późne średniowiecze
33.	Helenków	64-59	3	ślad osadnictwa	Późne średniowiecze
34.	Kaczorów	64-59	1	ślad osadnictwa	nowożytność
35.	Kaczorów	64-59	2	ślad osadnictwa	nowożytność
36.	Kaczorów	64-59	3	Osada	Późne średniowiecze
37.	Kaczorów	64-59	4	ślad osadnictwa	Późne średniowiecze
38.	Kawęczyn	64-59	1	ślad osadnictwa	nowożytność
39.	Kawęczyn	64-59	2	ślad osadnictwa ślad osadnictwa	Pradzieje nowożytność
40.	Kolonia Stara Rawa	64-59	1	ślad osadnictwa ślad osadnictwa	nowożytność
41.	Kolonia Stara Rawa	64-59	2	ślad osadnictwa	nowożytność
42.	Kolonia Stara Rawa	64-59	3	ślad osadnictwa ślad osadnictwa	Pradzieje nowożytność
43.	Kolonia Stara Rawa	64-59	4	ślad osadnictwa	Późne średniowiecze / Nowożytność
44.	Kolonia Stara Rawa	64-59	5	ślad osadnictwa ślad osadnictwa	Okres wpływów rzymskich Późne średniowiecze
45.	Kolonia Stara Rawa	64-59	6	ślad osadnictwa ślad osadnictwa	Okres wpływów rzymskich nowożytność
46.	Kolonia Stara Rawa	64-59	7	ślad osadnictwa	Okres wpływów rzymskich
47.	Kolonia Stara Rawa	64-59	8	ślad osadnictwa	Wczesne średniowiecze
48.	Kolonia Stara Rawa	64-59	9	ślad osadnictwa ślad osadnictwa	Okres wpływów rzymskich? Nowożytność
49.	Kolonia Stara Rawa	64-59	10	ślad osadnictwa osada	Kultura łużycka średniowiecze
50.	Kolonia Stara Rawa	64-59	11	ślad osadnictwa ślad osadnictwa	Epoka kamienia / epoka brązu nowożytność
51.	Kolonia Stara Rawa	64-59	12	ślad osadnictwa	Kultura łużycka
52.	Kolonia Stara Rawa	64-59	13	ślad osadnictwa ślad osadnictwa	Pradzieje nowożytność
53.	Kolonia Stara Rawa	64-59	14	ślad osadnictwa	Późne średniowiecze
54.	Kolonia Stara Rawa	64-59	16	ślad osadnictwa	średniowiecze
55.	Kwasowiec	64-59	1	ślad osadnictwa	nowożytność
56.	Marianka	64-59	1	ślad osadnictwa	nowożytność
57.	Nowy Dwór	64-59	1	ślad osadnictwa	Późne średniowiecze
58.	Nowy Dwór	64-59	2	osada	XV – XVII w.
59.	Nowy Dwór	64-59	3	ślad osadnictwa ślad osadnictwa	Średniowiecze nowożytność

Lp.	Miejscowość	AZP	Numer w miejscowości	Funkcja	Chronologia
60.	Nowy Dwór	64-59	4	śląd osadnictwa	nowożytność
61.	Nowy Dwór	64-59	5	śląd osadnictwa	nowożytność
62.	Nowy Dwór	64-59	6	śląd osadnictwa	Mezolit ?
63.	Nowy Dwór	64-59	7	śląd osadnictwa	nowożytność
64.	Nowy Dwór	64-59	8	śląd osadnictwa	Późne średniowiecze / nowożytność
65.	Nowy Dwór	64-59	9	Osada	Późne średniowiecze
66.	Nowy Dwór	64-59	10	śląd osadnictwa	Średniowiecze
67.	Nowy Dwór	64-59	11	śląd osadnictwa śląd osadnictwa	Pradzieje Późne średniowiecze / nowożytność
68.	Nowy Dwór	64-59	12	śląd osadnictwa	Średniowiecze
69.	Nowy Dwór	64-59	13	śląd osadnictwa śląd osadnictwa	Okres wpływów rzymskich Nowożytność
70.	Nowy Dwór	64-59	14	śląd osadnictwa śląd osadnictwa	Pradzieje średniowiecze
71.	Nowy Dwór	64-59	15	śląd osadnictwa śląd osadnictwa	Okres wpływów rzymskich? Nowożytność
72.	Nowy Dwór	64-59	16	śląd osadnictwa	Nowożytność
73.	Nowy Dwór	64-59	17	śląd osadnictwa	średniowiecze
74.	Nowy Dwór	64-59	18	śląd osadnictwa	Późne średniowiecze
75.	Nowy Dwór	64-59	19	śląd osadnictwa śląd osadnictwa	Pradzieje nowożytność
76.	Nowy Dwór	64-59	20	śląd osadnictwa	nowożytność
77.	Nowy Dwór	64-59	21	śląd osadnictwa	Późne średniowiecze
78.	Nowy Dwór	64-59	22	śląd osadnictwa	Późne średniowiecze
79.	Nowy Dwór	64-59	23	śląd osadnictwa śląd osadnictwa	Epoka kamienia / epoka brązu nowożytność
80.	Nowy Kawęczyn	64-59	1	śląd osadnictwa	nowożytność
81.	Podfranciszkany	63-58	1	śląd osadnictwa Osada	Epoka kamienia / epoka brązu Pradzieje XVII-XVIII w.
82.	Podfranciszkany	63-58	2	śląd osadnictwa śląd osadnictwa śląd osadnictwa	Epoka żelaza XIII-XIV w. ? XVII-XVIII w.
83.	Podfranciszkany	63-58	3	śląd osadnictwa	XIII-XIV w.
84.	Podfranciszkany	63-58	4	śląd osadnictwa śląd osadnictwa	Pradzieje Późne średniowiecze/ nowożytność
85.	Podfranciszkany	63-58	5	śląd osadnictwa	Epoka żelaza
86.	Podfranciszkany	63-58	6	śląd osadnictwa	Epoka kamienia / epoka brązu
87.	Podfranciszkany	63-58	7	śląd osadnictwa	Epoka kamienia
88.	Podfranciszkany	63-58	8	śląd osadnictwa	Okres halsztacki ?
89.	Podfranciszkany	63-58	9	śląd osadnictwa osada	Epoka kamienia / epoka brązu Pradzieje XIV-XV w.

Lp.	Miejscowość	AZP	Numer w miejscowości	Funkcja	Chronologia
				osada	XVI-XVIII w.
90.	Podfranciszkany	63-58	10	śląd osadnictwa	Późne średniowiecze / nowożytność
91.	Podfranciszkany	63-58	11	śląd osadnictwa śląd osadnictwa osada	Epoka kamienia / epoka brązu Pradzieje XIV-XV w. XVI-XVIII w.
92.	Podfranciszkany	63-58	12	śląd osadnictwa śląd osadnictwa	Wczesna epoka brązu ? Wczesne średniowiecze ?
93.	Podfranciszkany	63-58	13	śląd osadnictwa	Pradzieje
94.	Podfranciszkany	63-58	14	śląd osadnictwa	Mezolit-neolit
95.	Podfranciszkany	63-58	15	Osada śląd osadnictwa	Okres lateński ? XV-XVI w.
96.	Podfranciszkany	63-58	16	śląd osadnictwa	Pradzieje
97.	Prandotów	63-59	1	Osada	XIV-XVII w.
98.	Psary	64-59	1	śląd osadnictwa	Okres wpływów rzymskich
99.	Psary	64-59	2	Osada	Okres wpływów rzymskich
100.	Psary	64-59	3	śląd osadnictwa	Późne średniowiecze
101.	Psary	64-59	4	śląd osadnictwa	Nowożytność
102.	Psary	64-59	5	śląd osadnictwa	Nowożytność
103.	Psary	64-59	6	śląd osadnictwa Osada śląd osadnictwa	- Średniowiecze Nowożytność
104.	Psary	64-59	7	Osada śląd osadnictwa śląd osadnictwa	Okres wpływów rzymskich ? Nowożytność
105.	Raducz	64-59	2	śląd osadnictwa	V okres epoki brązu
106.	Raducz	64-59	3	Osada	Okres wpływów rzymskich
107.	Raducz	64-59	4	Osada	-
108.	Raducz	64-59	5	śląd osadnictwa	Nowożytność
109.	Rawiczów	63-58	1	śląd osadnictwa	Późne średniowiecze/ nowożytność
110.	Sewerynów	63-59	1	śląd osadnictwa	Pradzieje
111.	Sewerynów	63-59	2	Osada	XV-XVII w.
112.	Sewerynów	63-59	3	śląd osadnictwa	Neolit ?
113.	Stara Rawa	64-59	1	śląd osadnictwa	Późne średniowiecze
114.	Stara Rawa	64-59	2	Osada	Mezolit
115.	Stara Rawa	64-59	3	śląd osadnictwa	Późne średniowiecze
116.	Stara Rawa	64-59	4	śląd osadnictwa	średniowiecze
117.	Stara Rawa	64-59	5	Osada Osada	- Wczesne średniowiecze
118.	Stara Rawa	64-59	6	śląd osadnictwa śląd osadnictwa	Średniowiecze Późne średniowiecze
119.	Stara Rawa	64-59	7	śląd osadnictwa	Późne średniowiecze/ nowożytność
120.	Stara Rawa	64-59	8	śląd osadnictwa	-
121.	Stara Rawa	64-59	9	śląd osadnictwa śląd osadnictwa	Epoka kamienia/ epoka brązu Późne średniowiecze
122.	Stara Rawa	64-59	10	Osada śląd osadnictwa	Średniowiecze Późne średniowiecze
123.	Stara Rawa	64-59	11	osada	średniowiecze
124.	Stara Rawa	64-59	12	śląd osadnictwa	średniowiecze
125.	Stara Rawa	64-59	13	osada	średniowiecze
126.	Stara Rawa	64-59	14	osada	średniowiecze

Lp.	Miejscowość	AZP	Numer w miejscowości	Funkcja	Chronologia
127	Stara Rawa	64-59	15	Osada?	Okres wpływów rzymskich ?
128	Stara Rawa	64-59	16	śląd osadnictwa	nowożytność
129	Stara Rawa	64-59	17	Osada śląd osadnictwa śląd osadnictwa	- Okres wpływów rzymskich średniowiecze
130	Stara Rawa	64-59	18	śląd osadnictwa	nowożytność
131	Stara Rawa	64-59	19	śląd osadnictwa	średniowiecze
132	Stara Rawa	64-59	20	śląd osadnictwa śląd osadnictwa	Okres wpływów rzymskich Późne średniowiecze
133	Stara Rawa	64-59	21	śląd osadnictwa	Późne średniowiecze
134	Stara Rawa	64-59	22	śląd osadnictwa	-
135	Stara Rawa	64-59	23	śląd osadnictwa	średniowiecze
136	Stara Rawa	64-59	24	śląd osadnictwa	Późne średniowiecze
137	Stara Rawa	64-59	25	Osada śląd osadnictwa	- Późne średniowiecze
138	Stara Rawa	64-59	26	Osada	-
139	Stara Rawa	64-59	27	Osada	średniowiecze
140	Stara Rawa	64-59	28	śląd osadnictwa	-
141	Stara Rawa	64-59	29	śląd osadnictwa	średniowiecze
142	Stara Rawa	64-59	30	śląd osadnictwa śląd osadnictwa	- Późne średniowiecze
143	Stara Rawa	64-59	31	śląd osadnictwa	Późne średniowiecze
144	Stara Rawa	64-59	32	śląd osadnictwa Osada	Średniowiecze nowożytność
145	Stara Rawa	64-59	33	śląd osadnictwa	Późne średniowiecze
146	Stara Rawa	64-59	34	śląd osadnictwa	średniowiecze
147	Stara Rawa	64-59	35	śląd osadnictwa	Późne średniowiecze
148	Stara Rawa	64-59	36	osada	nowożytność
149	Stara Rawa	64-59	37	śląd osadnictwa śląd osadnictwa	Okres wpływów rzymskich ? Późne średniowiecze
150	Stara Rawa	64-59	38	śląd osadnictwa śląd osadnictwa	Średniowiecze Późne średniowiecze
151	Stara Rawa	64-59	39	śląd osadnictwa	średniowiecze
152	Stara Rawa	64-59	40	śląd osadnictwa	Późne średniowiecze
153	Stara Rawa	64-59	41	śląd osadnictwa śląd osadnictwa	Okres wpływów rzymskich ? nowożytność
154	Stara Rawa	64-59	42	śląd osadnictwa	-
155	Stara Rawa	64-59	43	śląd osadnictwa śląd osadnictwa	Okres wpływów rzymskich ? Wczesne średniowiecze ? Późne średniowiecze
156	Strobów	63-58	1	śląd osadnictwa śląd osadnictwa	Pradzieje XIV-XV w.
157	Strobów	63-58	33	śląd osadnictwa osada	Epoka kamienia Okres wpływów rzymskich
158	Strzyboga	63-58	1	osada wiejska	XVI-XVIII w.
159	Strzyboga	63-58	2	osada wiejska	XVI-XVIII w.
160	Strzyboga	63-58	3	śląd osadnictwa śląd osadnictwa	Okres halsztacki nowożytność
161	Strzyboga	63-58	4	śląd osadnictwa śląd osadnictwa	Okres wpływów rzymskich XVI-XVIII w.
162	Strzyboga	63-58	5	osada	V okres epoki brązu
163	Strzyboga	63-58	6	Osada	Pradzieje

Lp.	Miejscowość	AZP	Numer w miejscowości	Funkcja	Chronologia
				Osada ślad osadnictwa	XI-XIII w. Okres nowożytny
164	Strzyboga	63-58	7	ślad osadnictwa Osada ślad osadnictwa	Mezolit-neolit Okres lateński – wpływów rzymskich XV-XVI w.
165	Strzyboga	63-58	8	Osada	Okres wpływów rzymskich
166	Strzyboga	63-58	9	ślad osadnictwa	Okres halsztacki
167	Strzyboga	63-58	10	ślad osadnictwa ślad osadnictwa	Epoka kamienia / epoka brązu Okres lateński
168	Strzyboga	63-58	11	Osada ślad osadnictwa	Epoka kamienia / epoka brązu Okres halsztacki
169	Strzyboga	63-58	12	ślad osadnictwa ślad osadnictwa	XIII-XIV w. XVI-XVII w.
170	Strzyboga	63-58	13	ślad osadnictwa ślad osadnictwa	Epoka kamienia/ epoka brązu Pradzieje
171	Strzyboga	63-58	14	ślad osadnictwa	Wczesny okres epoki brązu ?
172	Strzyboga	63-58	15	ślad osadnictwa osada ślad osadnictwa	II okres epoki brązu Okres lateński XIII-XIV w.
173	Strzyboga	63-58	16	ślad osadnictwa ślad osadnictwa	Okres Halsztacki Okres nowożytny
174	Suliszew	63-59	1	Osada?	Epoka brązu
175	Suliszew	63-59	2	ślad osadnictwa osada	Pradzieje XV-XVII w.
176	Suliszew	63-59	3	osada	Okres wpływów rzymskich
177	Suliszew	63-59	4	osada	Epoka brązu
178	Suliszew	63-59	5	osada	Okres wpływów rzymskich ?
179	Suliszew	63-59	6	osada	XVI-XVII w.
180	Suliszew	63-59	7	osada	XVI-XVII w.
181	Suliszew	63-59	8	ślad osadnictwa	Epoka brązu ?
182	Trzecianna	63-59	1	ślad osadnictwa osada	Okres wpływów rzymskich ? XIV-XVI w.
183	Trzecianna	63-59	2	ślad osadnictwa osada	Pradzieje XIV-XVI w.
184	Ulanów	64-59	1	ślad osadnictwa	Późne średniowiecze
185	Zazdrość	63-59	1	ślad osadnictwa	pradzieje
186	Zazdrość	63-59	2	ślad osadnictwa	Okres wpływów rzymskich
187	Zazdrość	63-59	3	ślad osadnictwa	Okres wpływów rzymskich

Dwa stanowiska archeologiczne (wczesnośredniowieczne grodziska) z terenu gminy Nowy Kawęczyn wpisane są do rejestru zabytków województwa łódzkiego.

Tabela 5. Charakterystyka stanowisk archeologicznych wpisanych do rejestru zabytków województwa łódzkiego na terenie gminy Nowy Kawęczyn.

Miejscowość	Obiekt	Datowanie	Wpis do rejestru zabytków	Opis
Stara Rawa	wczesnośredniowieczne grodzisko	XI-XII w.	1028/289 z dnia 01.07.1968 r.	Pozostałość dawnego grodu ma kształt ściętego stożka o wysokości do 6 m, stromych zboczach, otoczone fosą o szerokości 3 m oraz słabo czytelnym wałem dookołnym. Grodzisko przez miejscowych nazywane bywa „Łysą Górą”. Obecnie porośnięte jest drzewami różnego gatunku i krzakami.
Dzwonkowice	wczesnośredniowieczne grodzisko	XI-XII w.	1029/289 z dnia 01.07.1968 r.	Grodzisko leży około 1,3 km na wschód od kościoła w Starej Rawie, na wschodnim (prawym) brzegu rzeki Rawki, która opływa je od strony południowej i zachodniej. Grodzisko ma kształt ściętego stożka o stromych zboczach i wysokości 6 m. U podstawy otoczone jest słabo już dziś widocznymi wałem i fosą.

5.2.8. Dziedzictwo niematerialne

Dziedzictwo niematerialne odgrywa istotną rolę w jednoczeniu i określaniu kulturowej tożsamości grup społecznych. Odzwierciedla jej oczekiwania, które są wyrażane m.in. w formie języka, literatury, muzyki, tańca, obyczajów, ubioru. Kultura jest ważnym czynnikiem integrującym mieszkańców gminy z miejscem zamieszkania. Pełni również rolę promocji regionu, zachęcając turystów do zwiedzania tego zakątka kraju. W gminie Nowy Kawęczyn aktywnie działa Koło Gospodyń Wiejskich w Kaczorowie. Jest ono inicjatorem imprez o zasięgu gminnym z okazji Dnia Kobiet, Dnia Matki, majówek z grillem oraz organizatorem licznych wycieczek i pielgrzymek. Do ośrodków kultury na terenie gminy Nowy Kawęczyn należy również zaliczyć Gminną Bibliotekę Publiczną, organizującą konkursy literackie, wystawy oraz będącą inicjatorem innych imprez kulturalnych, a także Ochotnicze Straże Pożarne w Nowym Kawęczynie, Starym Rzędkowie, Franciszkanach, Trzciannie, Suliszewie, Starej Rawie i Nowym Dworze. Ważnymi ośrodkami kultury są również szkoły prowadzone przez Gminę Nowy Kawęczyn. Stwarzają one warunki do wszechstronnego rozwoju zainteresowań uczniów poprzez organizowanie licznych uroczystości, konkursów oraz imprez kulturalno-rozrywkowych. Organizują także liczne imprezy środowiskowe, integrując w ten sposób społeczność lokalną.

6. Ocena stanu dziedzictwa kulturowego gminy. Analiza szans i zagrożeń

Dla potrzeb lepszej diagnozy stanu istniejącego w zakresie ochrony dziedzictwa kulturowego oraz w celu sformułowania priorytetów działań władz samorządowych opracowano analizę SWOT słabych i mocnych stron gminy Nowy Kawęczyn, a także szans i zagrożeń.

Mocne strony:

- 1) Zasób zabytków na terenie gminy, w tym wpisanych do rejestru zabytków
- 2) Zabytki o znaczeniu ponadlokalnym m.in. kościół parafialny drewniany rzym.-kat. pw. św. Szymona i Tadeusza Judy w Starej Rawie
- 3) Duży poziom świadomości historycznej i wagi dziedzictwa kulturowego lokalnych władz samorządowych
- 4) Opracowana Gminna Ewidencja Zabytków
- 5) Historyczne cmentarze i miejsca pamięci
- 6) Zachowana architektura drewniana w poszczególnych miejscowościach gminy
- 7) Liczne stanowiska archeologiczne, w tym stanowiska o dużym znaczeniu historycznym
- 8) Działalność Gminnej Biblioteki Publicznej i współpracujących z nią organizacji
- 9) Miejsca pamięci (kapliczki, figury) sprzyjające rozwojowi turystyki
- 10) Obszary chronione oraz walory przyrodnicze na terenie gminy
- 11) przynależność do Lokalnej Grupa Działania – Gniazdo
- 12) Opracowane i aktualizowane Studium uwarunkowań i kierunków zagospodarowania przestrzennego
- 13) Opracowany Plan Ochrony Zabytków na wypadek konfliktów zbrojnych i sytuacji kryzysowych na terenie gminy Nowy Kawęczyn

Słabe strony:

- 1) Zaniedbania w zakresie stanu technicznego części obiektów wpisanych do wojewódzkiej i gminnej ewidencji zabytków (zwłaszcza założeń dworskich i parków)
- 2) Zróżnicowany stan prawny zasobów zabytkowych gminy Nowy Kawęczyn
- 3) Prace renowacyjne kapliczek, które powodują zatracenie ich zabytkowych wartości
- 4) Większość cennych obiektów zabytkowych znajduje się w rękach prywatnych, przez występują ograniczenia m.in. związane z dostępnością dla zwiedzających, ograniczony wpływ gminy na losy obiektów
- 5) Brak dostatecznie rozwiniętej infrastruktury turystycznej (obiekty noclegowe i gastronomiczne)
- 6) Brak środków na prowadzenie dokładnych badań archeologicznych, architektonicznych i historycznych

Szanse:

- 1) Zwiększenie środków budżetowych Gminy na działania związane z ochroną zabytków
- 2) Pozyskiwanie wsparcia finansowego z wielu źródeł (w tym unijnych) na prace konserwatorskie zabytków
- 3) Wzrost atrakcyjności turystycznej województwa i regionu
- 4) Szersza promocja walorów kulturowych i przyrodniczych Gminy, przyciągająca turystów
- 5) Wzrastająca świadomość mieszkańców w zakresie poprawy estetyki miejscowości
- 6) Wzrost poszanowania dla obiektów posiadających walory historyczne

- 7) Współpraca międzyregionalna oraz międzynarodowa (np. w zakresie dobrych praktyk)
- 8) Korzystanie ze wsparcia struktur takich jak np. Krajowa Sieć Obszarów Wiejskich
- 9) Zachowanie tożsamości regionalnej mieszkańców od edukacji szkolnej poprzez festyny, lokalne święta, konkursy itd.
- 10) Powstawanie i dalszy rozwój istniejących organizacji pozarządowych
- 11) Komplementarność Programu Gminnego z Programem Opieki nad Zabytkami dla Województwa Łódzkiego
- 12) Rozwój agroturystyki
- 13) Rozwój szlaków turystycznych na terenie gminy

Zagrożenia:

- 1) Niewłaściwe działanie inwestycyjne lub ich brak, przyczyniające się do dalszej degradacji obiektów zabytkowych
- 2) Niewłaściwe stosowanie nowych elementów budowlanych i technologii przy odnawianiu i remontach obiektów zabytkowych
- 3) Niezbyt skuteczna egzekucja prawna w zakresie samowoli budowlanych oraz dewastacji zabytków i środowiska
- 4) Zanik tradycji i tożsamości regionalnych
- 5) Częste zmiany prawne w zakresie ochrony dziedzictwa kulturowego
- 6) Niestabilność finansów publicznych i przepisów z nimi związanych
- 7) Brak realizacji działań związanych z rozbudową infrastruktury turystycznej

7. Założenia programowe

Ustalone poniżej priorytety, cele szczegółowe i wynikające z nich działania wyznaczają politykę gminy w zakresie ochrony zabytków na lata 2024-2027.

Program Opieki Nad Zabytkami dla Gminy Nowy Kawęczyn na lata 2024-2027 będzie realizowany dla poniższych priorytetów:

- 1) **PRIORYTET 1 – PROWADZENIE POLITYKI GMINNEJ MAJĄCEJ NA CELU ZACHOWANIE ISTNIEJĄCYCH WALORÓW ZABYTKOWYCH**
- 2) **PRIORYTET 2 – ODPOWIEDNIE WYKORZYSTANIE ZASOBÓW DZIEDZICTWA KULTUROWEGO W CELU PRZYBLIŻENIA TYCH WALORÓW ZARÓWNO MIESZKAŃCOM GMINY, JAK I ODWIEDZAJĄCYCH TEREN GMINY TURYSTOM**

7.1. Cele szczegółowe i działania Programu Opieki Nad Zabytkami dla Gminy Nowy Kawęczyn na lata 2024-2027

Dla realizacji wyznaczonych priorytetów zostały określone cele szczegółowe wraz z proponowanymi działaniami.

Tabela 6. Harmonogram działań przewidzianych do realizacji w ramach Programu Opieki Nad Zabytkami dla Gminy Nowy Kawęczyn na lata 2024-2027.

Priorytety	Cele szczegółowe	Działania	Termin realizacji	Podmiot odpowiedzialny
<p>PRIORYTET 1 – PROWADZENIE POLITYKI GMINNEJ MAJĄCEJ NA CELU ZACHOWANIE ISTNIEJĄCYCH WALORÓW ZABYTKOWYCH</p>	<p>Cel szczegółowy 1.1 Organizacja zasad wsparcia dla rewaloryzacji obiektów zabytkowych</p>	<p>Przygotowanie uchwały Rady Gminy w celu zabezpieczenia środków budżetowych na działania związane z obiektami zabytkowymi</p>	<p>W miarę możliwości finansowych</p>	<p>Gmina Nowy Kawęczyn</p>
		<p>Przeznaczenie środków finansowych z budżetu Gminy na najcenniejsze obiekty zabytkowe</p>	<p>W miarę możliwości finansowych</p>	<p>Gmina Nowy Kawęczyn</p>
		<p>Identyfikacja najpilniejszych potrzeb przy obiektach w najgorszym stanie technicznym</p>	<p>Do 30 czerwca 2024 r.</p>	<p>Gmina Nowy Kawęczyn</p>
			<p>Stała współpraca z WUOZ w Łodzi</p>	<p>Sukcesywnie</p>

Priorytety	Cele szczegółowe	Działania	Termin realizacji	Podmiot odpowiedzialny
		Przekazanie Starostwu Powiatowemu wykazu obiektów objętych ewidencją zabytków oraz jego systematyczne aktualizowanie	Do 31 grudnia 2023 r.	Gmina Nowy Kawęczyn, Starostwo Powiatowe w Skierniewicach
	Cel szczegółowy 1.2 Bezpośrednie wsparcie dla rewaloryzacji obiektów zabytkowych z budżetu Gminy	Nawiązanie współpracy z prywatnymi właścicielami obiektów zabytkowych w celu jak najszerszego ich wykorzystania w promocji Gminy	Sukcesywnie	Gmina Nowy Kawęczyn
		Wsparcie działań na rzecz remontu zabytkowych obiektów jednostki wojskowej w Raduczu	W miarę możliwości	właściciel, inne podmioty, Gmina Nowy Kawęczyn
		Wsparcie działań związanych z pracami porządkowymi i pielęgnacyjnymi na terenie parków niebędących własnością gminy Nowy Kawęczyn	W miarę możliwości	właściciel, inne podmioty, Gmina Nowy Kawęczyn
		Prace pielęgnacyjne na terenie wszystkich cmentarzy wpisanych do GEZ oraz prace konserwatorskie w odniesieniu do ogrodzeń cmentarzy	W miarę potrzeb i możliwości	właściciel, inne podmioty, Gmina Nowy Kawęczyn

Priorytety	Cele szczegółowe	Działania	Termin realizacji	Podmiot odpowiedzialny
		Prace pielęgnacyjne prowadzone w odniesieniu do kapliczek i krzyży przydrożnych	W miarę potrzeb	właściciel, mieszkańcy, inne podmioty, Gmina Nowy Kawęczyn
	Cel szczegółowy 1.3 Monitorowanie stanu zachowania zabytków oraz działania na rzecz jego poprawy	Aktualizacja danych Gminnej Ewidencji Zabytków	W miarę potrzeb	Gmina Nowy Kawęczyn
		Sporządzenie następnej edycji „Programu opieki nad zabytkami”	2027 r.	Gmina Nowy Kawęczyn
		Sporządzenie sprawozdania z realizacji „Programu opieki nad zabytkami”	Koniec roku 2025 oraz 2027	Gmina Nowy Kawęczyn
		Aktualizacja Planu Ochrony Zabytków na wypadek konfliktu zbrojnego i sytuacji kryzysowych na terenie gminy Nowy Kawęczyn	Sukcesywnie	Gmina Nowy Kawęczyn
		Opracowywanie miejscowych planów zagospodarowania przestrzennego, szczególnie obszarów o dużym nasyceniu obiektami zabytkowymi	Sukcesywnie	Gmina Nowy Kawęczyn
	Cel szczegółowy 1.4 Dbałość o ład przestrzenny i krajobraz kulturowy w Gminie	Ścisłe powiązanie działań przy obiektach zabytkowych z dokumentami planistycznymi Gminy	Sukcesywnie	Gmina Nowy Kawęczyn

Priorytety	Cele szczegółowe	Działania	Termin realizacji	Podmiot odpowiedzialny
<p>CEL GŁÓWNY 2 – ODPOWIEDNIE WYKORZYSTANIE ZASOBÓW DZIEDZICTWA KULTUROWEGO W CELU PRZYBLIŻENIA TYCH WALORÓW ZARÓWNO MIESZKAŃCOM GMINY, JAK I ODWIEDZAJĄCYCH TEREN GMINY TURYSTOM</p>		Bieżąca pielęgnacja cmentarzy, miejsc kultu i miejsc pamięci	Sukcesywnie	właściciel, mieszkańcy, inne podmioty, Gmina Nowy Kawęczyn
	<p>Cel szczegółowy 1.5 Określanie warunków współpracy z właścicielami obiektów zabytkowych</p>	Przekazywanie właścicielom i dysponentom obiektów zabytkowych informacji o możliwościach pozyskiwania dodatkowego wsparcia finansowego (zwłaszcza z funduszy europejskich)	Sukcesywnie	Gmina Nowy Kawęczyn, inne podmioty
	<p>Cel szczegółowy 2.1 Rozwój produktów turystycznych opartych na walorach dziedzictwa kulturowego</p>	Organizacja imprez lokalnego zasięgu, przybliżających mieszkańcom Gminy i regionu wartości historyczne Gminy	Corocznie	Gmina Nowy Kawęczyn, inne podmioty
	<p>Cel szczegółowy 2.2 Wykorzystanie Internetu i multimedialnych w celu nowoczesnej promocji walorów zabytkowych</p>	Aktualizacja witryny internetowej poświęconej tematyce zabytkowej i kulturalnej Gminy	Do końca 2023 r.	Gmina Nowy Kawęczyn

Priorytety	Cele szczegółowe	Działania	Termin realizacji	Podmiot odpowiedzialny
		Opracowanie materiałów promocyjnych prezentujących zabytki zlokalizowane na terenie gminy	Sukcesywnie	Gmina Nowy Kawęczyn, inne podmioty
		Nawiązywanie współpracy w zakresie dobrych praktyk w ramach partnerstwa krajowego i zagranicznego	Sukcesywnie	Gmina Nowy Kawęczyn, inne podmioty
	Cel szczegółowy 2.3 Edukacja społeczeństwa w zakresie zachowania dziedzictwa kulturowego	Wspieranie działalności organizacji pozarządowych związanych z historią i kulturą, placówek muzealnych, galerii, bibliotek oraz innych instytucji kultury	Sukcesywnie	Gmina Nowy Kawęczyn
		Organizacja spotkań, mających na celu upowszechnienie wiedzy na temat lokalnego dziedzictwa kulturowego	Sukcesywnie	Gmina Nowy Kawęczyn, inne podmioty
		Rozwój infrastruktury turystycznej gminy	W miarę możliwości finansowych	Mieszkańcy, przedsiębiorcy, inne podmioty, Gmina Nowy Kawęczyn

8. Instrumentarium realizacji programu opieki nad zabytkami

Zadania określone w *Programie Opieki nad Zabytkami dla Gminy Nowy Kawęczyn na lata 2024-2027* będą wykonywane za pomocą następujących instrumentów:

- 1) prawnych – wynikających z przepisów ustawowych, obejmujących między innymi uchwalanie miejscowych planów zagospodarowania przestrzennego, stref ochrony konserwatorskiej, budowę parków kulturowych, wnioskowanie o wpis do wojewódzkiego rejestru lub włączenie do wojewódzkiej ewidencji zabytków obiektów będących własnością gminy, wykonywanie decyzji administracyjnych wojewódzkiego konserwatora zabytków;
- 2) finansowych – obejmujących między innymi finansowanie prac konserwatorskich, remontowych i archeologicznych przy obiektach zabytkowych będących własnością gminy lub znajdujących się w trwałym zarządzie jej jednostek lub zakładów budżetowych, korzystanie z programów uwzględniających finansowanie z funduszy europejskich oraz dotacje, subwencje, dofinansowania, nagrody, zachęty finansowe dla właścicieli i posiadaczy obiektów zabytkowych, w zależności od możliwości finansowych gminy;
- 3) koordynacji – obejmujących między innymi realizację zapisów dotyczących ochrony dziedzictwa kulturowego zapisanych w dokumentach strategicznych województwa i gminy, współpraca z ośrodkami naukowymi i akademickimi, współpraca z organizacjami wyznaniowymi w zakresie ochrony i opieki nad zabytkami;
- 4) społecznych – obejmujących między innymi działania edukacyjne promocyjne, współdziałanie z organizacjami społecznymi, działania prowadzące do tworzenia miejsc pracy związanych z opieką nad zabytkami;
- 5) kontrolnych – obejmujących między innymi aktualizację gminnej ewidencji zabytków, monitoring stanu zagospodarowania przestrzennego oraz stanu zachowania dziedzictwa kulturowego.

9. Zasady oceny realizacji programu opieki nad zabytkami

Program Opieki nad Zabytkami dla Gminy Nowy Kawęczyn na lata 2024-2027 po zaopiniowaniu przez Wojewódzkiego Konserwatora Zabytków, zostanie przedstawiony Radzie Gminy, w celu przyjęcia go Uchwałą. Program został opracowany na okres czterech lat i stanowi dokument uzupełniający w stosunku do innych dokumentów planistycznych i aktów prawa miejscowego. Co dwa lata Wójt będzie sporządzał sprawozdania z realizacji zadań programu i przedstawiał je Radzie Gminy.

Wykonanie sprawozdania powinna poprzedzić ocena poziomu realizacji programu, uwzględniająca:

- 1) ilość wykonanych zadań przyjętych do realizacji;
- 2) efektywność wykonania zadań;
- 3) wartość finansową zrealizowanych zadań;
- 4) zakres współpracy z osobami i jednostkami odpowiedzialnymi za zabytki.

10. Źródła finansowania programu opieki nad zabytkami

Obowiązującym wyznacznikiem sposobu finansowania opieki nad zabytkami są zasady, które zawiera Rozdział 7. ustawy z dnia 23 lipca 2003 r. o ochronie zabytków i opiece nad zabytkami (Dz.U. 2022 poz. 840, ze zm.). Nakładają one obowiązek finansowania prac konserwatorskich, restauratorskich i robót budowlanych przy zabytku na osobę fizyczną, lub inną jednostkę organizacyjną w tym także na jednostki z sektora finansów publicznych, posiadające tytuł prawny do zabytku.

Dotacje udzielane przez ministra i wojewódzkich konserwatorów zabytków mogą być przeznaczane na szereg działań przy zabytkowych obiektach wpisanych do rejestru zabytków, niezbędnych dla zachowania i poprawy stanu technicznego oraz substancji zabytkowej obiektu. Do katalogu prac i działań należą: techniczne i konserwatorskie ekspertyzy, konserwatorskie lub architektoniczne badania i dokumentacje, opracowania programów prac konserwatorskich, projekty budowlane, zabezpieczenie, zachowanie i utrwalenie substancji zabytku, stabilizacja konstrukcyjna części składowych zabytku lub ich częściowe odtworzenie, odtworzenie zniszczonej przynależności zabytku, jeżeli odtworzenie to nie przekracza 50% oryginalnej substancji tej przynależności; uzupełnianie narysów ziemnych dzieł architektury obronnej, zakup i montaż instalacji przeciwłamaniowej oraz przeciwpożarowej i odgromowej.

Dodatkowo dotacje na działania przy zabytkach wpisanych do rejestru zabytków lub gminnej ewidencji zabytków mogą być udzielane przez organy stanowiące jednostki samorządu terytorialnego (gminy, powiaty województwa) na zasadach określonych w podjętej przez dany organ uchwale.

Zgodnie z nowelizacją ustawy z dnia 22 czerwca 2017 r. o zmianie ustawy z dnia 23 lipca 2003 r. o zabytków i opiece nad zabytkami, utworzony został Narodowy Fundusz Ochrony Zabytków – państwowy fundusz celowy. Głównymi wpływami Narodowego Funduszu Ochrony Zabytków są administracyjne kary pieniężne nakładane w wypadkach, które dotychczas stanowiły wykroczenia. Są to środki z administracyjnych kar, które nakładane mogą być w ściśle określonych przypadkach. Karom pieniężnym podlegać mogą osoby, które bez uzyskania pozwolenia wojewódzkiego konserwatora zabytków (lub niezgodnie z zakresem określonym w pozwoleniu wojewódzkiego konserwatora zabytków) wykonują np.: prace konserwatorskie, restauratorskie lub roboty budowlane przy zabytku wpisanym do rejestru, roboty budowlane w otoczeniu zabytku; prowadzą badania konserwatorskie archeologiczne lub architektoniczne przy zabytku wpisanym do rejestru. Kary pieniężne, nakładane są przez organy ochrony zabytków.

Wpływami do Funduszu mogą też być zasądzenia przez sąd w sprawach przestępstw zniszczenia lub uszkodzenia zabytku. Środki, zgromadzone na koncie Narodowego Funduszu Ochrony Zabytków w pierwszej kolejności przeznaczane są na ratowanie zabytków zagrożonych lub zniszczonych.

Najważniejsze potencjalne źródła dofinansowania działań i zadań z zakresu ochrony zabytków i opieki nad zabytkami dla Gminy Nowy Kawęczyn w latach 2024-2027 przedstawiono w poniższej tabeli. Zaznaczyć należy, iż są to wybrane źródła możliwości pozyskania dofinansowania.

Tabela 7. Wybór możliwości pozyskania dofinansowania działań ujętych w Gminnym Programie Opieki nad Zabytkami Gminy Nowy Kawęczyn na lata 2024-2027.

Źródło dofinansowania	Cele i przedmiot dofinansowania
<p style="text-align: center;">Ministerstwo Kultury i Dziedzictwa Narodowego</p>	<p>– Ochrona zabytków</p> <p>Strategicznym celem programu jest zachowanie materialnego dziedzictwa kulturowego, realizowane poprzez konserwację i rewaloryzację zabytków nieruchomych i ruchomych oraz ich udostępnianie na cele publiczne.</p> <p>Kluczowe dla realizacji celów programu są zadania prowadzące do zabezpieczenia, zachowania i utrwalenia substancji zabytku. W ramach programu dofinansowania nie mogą zaś uzyskać projekty zakładające adaptację, przebudowę obiektów zabytkowych lub ich znaczącą rekonstrukcję. Duży nacisk kładziony jest na dofinansowanie prac przy obiektach najbardziej zagrożonych oraz zabytkach najcenniejszych – wpisanych na Listę Światowego Dziedzictwa Kulturowego i Przyrodniczego Ludzkości UNESCO, uznanych za Pomniki Historii oraz tych, posiadających wyjątkową wartość historyczną, artystyczną lub naukową. Istotnym celem programu jest również zwrócenie uwagi na obiekty, mające szczególne znaczenie dla dziedzictwa kulturowego – zarówno w kontekście ogólnosiwiatowym, jak lokalnym, gdzie pełnią ważną rolę nośnika historii i tradycji. Istotnym celem programu jest poprawa stanu instytucji kultury mieszczących się w zabytkowych siedzibach, których remonty ze względu na intensywność użytkowania są szczególnie potrzebne.</p> <p>O dofinansowanie w ramach programu mogą ubiegać się podmioty prawa polskiego, osoby fizyczne, jednostki samorządu terytorialnego lub inne jednostki organizacyjne, będące właścicielem lub posiadaczem zabytku wpisanego do rejestru albo posiadające taki zabytek w trwałym zarządzie.</p> <p>– Ochrona zabytków archeologicznych</p> <p>Strategicznym celem programu jest ochrona dziedzictwa archeologicznego poprzez wspieranie kluczowych dla tego obszaru zadań, obejmujących niedestrukcyjne rozpoznanie i dokumentację zasobów dziedzictwa archeologicznego oraz opracowanie i publikację wyników przeprowadzonych badań archeologicznych. Zadaniem programu jest wspieranie i promocja badań prowadzonych metodami niedestrukcyjnymi, wykorzystującymi techniki tradycyjne oraz nowoczesne osiągnięcia techniczne, a także opracowanie i publikacja ich wyników. W obu grupach zadań na wsparcie mogą liczyć przede wszystkim projekty, które zakładają prowadzenie badań na obszarach (lub w dziedzinach) niewystarczająco</p>

rozpoznanych lub upowszechnionych, promujących nowe kierunki badawcze, a także opracowanie i publikację wyników badań archeologicznych, zwłaszcza zakończonych przed 2010 r.

O dofinansowanie w ramach priorytetu ubiegać się mogą następujące podmioty prawa polskiego: samorządowe instytucje kultury, państwowe instytucje kultury, organizacje pozarządowe, publiczne uczelnie akademickie, niepubliczne uczelnie akademickie, podmioty prowadzące działalność gospodarczą.

– Kultura Ludowa i tradycyjna

Strategicznym celem programu jest wspieranie zjawisk związanych z kulturami tradycyjnymi funkcjonującymi na poziomie lokalnym, regionalnym i ogólnopolskim (oraz narodowym), które występują zarówno na obszarach wiejskich, jak i miejskich. Dofinansowane będą przedsięwzięcia związane ze spuścizną kultur tradycyjnych, transformacjami (przekształceniami i przemianami) poszczególnych ich elementów oraz współczesnymi kontekstami ich występowania, w tym odnoszących się także do kultur mniejszości narodowych i etnicznych oraz tradycji środowiskowych. Szczególny nacisk w programie zostaje położony na projekty kompleksowe, integrujące zarówno nadawców – twórców depozytariuszy i nosicieli treści kultury wywodzących się ze społeczności lokalnych i regionalnych oraz profesjonalistów i znawców w swoich dziedzinach, jak i odbiorców (indywidualnych i zbiorowych). Istotne jest rejestrowanie, dokumentowanie i archiwizowanie materialnych i niematerialnych przejawów kultur tradycyjnych; tworzenie odpowiednich metod i narzędzi służących ich ochronie i upowszechnianiu; wypracowywanie i dzielenie się dobrymi praktykami oraz nawiązywanie interdyscyplinarnych i międzyśrodowiskowych kontaktów; wykorzystywanie wszelkich form i sposobów promocji podejmowanych działań, w tym tworzenie ogólnodostępnych repozytoriów związanych z zasobami kultur tradycyjnych i ich transformacjami. O dofinansowanie w ramach programu ubiegać mogą się następujące podmioty prawa polskiego: samorządowe instytucje kultury (z wyjątkiem instytucji współprowadzonych przez ministra i jednostki samorządu terytorialnego); organizacje pozarządowe; podmioty prowadzące działalność gospodarczą; kościoły i związki wyznaniowe oraz ich osoby prawne.

– Wspieranie działań muzealnych

Celem programu jest wspieranie działalności w zakresie opieki konserwatorskiej nad muzealiami, archiwaliami i księgozbiorami, a także – prezentacji zbiorów w postaci atrakcyjnych poznawczo projektów

	<p>wystawienniczych i wydawniczych. O dofinansowanie w ramach programu ubiegać mogą się następujące podmioty prawa polskiego: samorządowe instytucje kultury – z wyjątkiem instytucji współprowadzonych przez ministra i jednostki samorządu terytorialnego; organizacje pozarządowe; kościoły i związki wyznaniowe oraz ich osoby prawne.</p> <p>– Miejsca pamięci i trwale upamiętnienia w kraju</p> <p>Strategicznym celem programu jest wspieranie samorządów w zapewnianiu stabilnej opieki nad najważniejszymi miejscami pamięci na terenie Rzeczypospolitej Polskiej, stanowiącymi materialne świadectwo wydarzeń kluczowych dla narodowej tożsamości. Program ma za zadanie stworzenie możliwości sprzyjających otoczeniu tych miejsc stałą i stabilną opieką, polegającą w szczególności na zapewnieniu warunków: naukowego badania i dokumentowania miejsca pamięci oraz wydarzeń i osób z nim związanych; prowadzenia prac konserwatorskich, restauratorskich i robót budowlanych przy miejscu pamięci; zabezpieczenia i utrzymania miejsca pamięci oraz jego otoczenia w jak najlepszym stanie; korzystania z miejsca pamięci w sposób zapewniający trwale zachowanie jego wartości i autentyzmu; popularyzowania i upowszechniania wiedzy o miejscu pamięci oraz jego znaczeniu dla historii, dziedzictwa i tożsamości narodowej.</p> <p>– Kultura dostępna</p> <p>Celem programu jest wspieranie zadań służących ułatwieniu dostępu do kultury, skierowanych do szerokiego grona odbiorców i sprzyjających integracji społecznej. Działania te powinny służyć osiągnięciu realnych, systemowych i długofalowych efektów w niwelowaniu barier w dostępie do kultury w wymiarach: przestrzennym, ekonomicznym, społeczno - mentalnym i kompetencyjnym ze szczególnym uwzględnieniem potrzeb osób z miejscowości pozbawionych bezpośredniego dostępu do narodowych zasobów dóbr kultury, instytucji kultury oraz instytucji artystycznych. O dofinansowanie w ramach programu ubiegać się mogą m.in. następujące podmioty prawa polskiego: państwowe instytucje kultury; samorządowe instytucje kultury; jednostki samorządu terytorialnego wyłącznie jako organy prowadzące publiczne szkoły artystyczne, w przypadku szkół nieprowadzących samodzielnej księgowości; organizacje pozarządowe; kościoły i związki wyznaniowe oraz ich osoby prawne, podmioty prowadzące działalność gospodarczą.</p>
<p>Łódzki Wojewódzki Konserwator Zabytków</p>	<p>Środki Łódzkiego Konserwatora Zabytków przeznaczone są na prace konserwatorskie, restauratorskie i roboty budowlane przy zabytkach</p>

	<p>wpisanych do rejestru zabytków położonych na terenie województwa łódzkiego.</p> <p>Podmioty uprawnione do złożenia wniosku o udzielenie dotacji: Osoba fizyczna, jednostka samorządu terytorialnego lub inna jednostka organizacyjna, będąca właścicielem lub posiadaczem zabytku wpisanego do rejestru albo posiadająca taki zabytek w trwałym zarządzie.</p> <p>Szczegółowe informacje dotyczące terminów składania wniosków; wyszczególnienie rodzaju dokumentacji, prac oraz materiałów, na które może zostać udzielona dotacja; wnioski oraz niezbędne dokumenty, które należy złożyć w celu ubiegania się o dotację dostępne są na stronie internetowej:</p> <p>https://www.wuoz-lodz.pl/Dotacje_i_refundacje,11</p>
<p>Ministerstwo Spraw Wewnętrznych – Fundusz Kościelny</p>	<p>Powołany Fundusz Kościelny udziela dotacji na konserwację i remonty obiektów sakralnych i kościelnych o wartości zabytkowej w szczególności dotyczących: remontów dachów, stropów, ścian i elewacji, osuszania i odgrzybiania, izolację, remonty i wymianę zużytej stolarki okiennej i drzwiowej, instalacji elektrycznej, wodnej, kanalizacyjnej, odgromowej).</p> <p>W szczególnie uzasadnionych przypadkach może nastąpić finansowanie z Funduszu Kościelnego remontu ruchomego wyposażenia obiektów sakralnych (takich jak np.: instrumenty muzyczne, dzwony) oraz stałych elementów wystroju wewnątrz (takich jak np.: ołtarze, polichromie, freski, posadzki).</p> <p>Więcej informacji na temat możliwości dofinansowania można pozyskać ze strony: https://www.gov.pl/web/mswia/fundusz-koscielny</p>
<p>Państwowy Fundusz Rehabilitacji Osób Niepełnoprawnych</p>	<p>Dotacje w ramach działalności funduszu udzielane są na m.in. likwidację barier architektonicznych (w tym, także w obiektach zabytkowych) w myśl projektu Dostępna przestrzeń. Podmiotami uprawnionymi do otrzymywania środków są właściciele obiektu wymagającego likwidacji barier. Dotacja może być udzielona w wysokości do 50% wartości dla podmiotu, który nie jest przedsiębiorcą oraz do 30% wartości dla przedsiębiorcy.</p>
<p>Urząd Marszałkowski Województwa Łódzkiego</p>	<p>Urząd Marszałkowski Województwa Łódzkiego corocznie organizuje konkursy, w ramach których można pozyskać środki na realizację prac konserwatorskich i restauratorskich lub robót budowlanych przy zabytkach wpisanych do rejestru zabytków województwa łódzkiego w ramach Programu „Łódzkie Ratuje Zabytki”.</p> <p>Więcej informacji na stronie:</p>

	<p>https://www.lodzkie.pl/kultura/ochrona-zabytkow/lodzkie-ratuje-zabytki</p> <p>Dodatkowo Urząd Marszałkowski corocznie organizuje konkurs "Mała architektura zabytkowa". Zgłoszenie może złożyć osoba prawna, osoba fizyczna, jednostka organizacyjna nieposiadająca osobowości prawnej, a także zgłoszenie może być inicjatywą społeczności lokalnej m.in. mieszkańców, parafian, właścicieli i/lub współwłaścicieli zabytku lub terenu, na którym znajduje się obiekt małej architektury zabytkowej.</p> <p>Więcej informacji na stronie:</p> <p>https://www.lodzkie.pl/kultura/ochrona-zabytkow/mala-architektura-zabytkowa</p>
<p>Wojewódzki Fundusz Ochrony Środowiska i Gospodarki Wodnej w Łodzi</p>	<p>Wojewódzki Fundusz Ochrony Środowiska i Gospodarki Wodnej w Łodzi corocznie ogłasza nabory na udzielenie dotacji na działania związane z Rewaloryzacją zabytkowych parków województwa łódzkiego. Program ukierunkowany jest na finansowe wsparcie działań dotyczących zabytków w rozumieniu Ustawy o ochronie zabytków i opiece nad zabytkami będących parkami. Więcej informacji na temat możliwości dofinansowania można pozyskać ze strony:</p> <p>https://www.wfosigw.lodz.pl/dla-beneficjentow/programy-priorytetowe-dla-beneficjentow/jednostki-samorzadu-terytorialnego-i-pozostale-podmioty-dla-beneficjentow</p>
<p>Program Fundusze Europejskie na Infrastrukturę, Klimat, Środowisko 2021-2027</p>	<p>Wyznaczono Priorytet VII: Kultura, w ramach którego określono cel szczegółowy 4.6: Wzmacnianie roli kultury i zrównoważonej turystyki w rozwoju gospodarczym, włączeniu społecznym i innowacjach społecznych</p> <p>Wsparciem w ramach określonego priorytetu zostaną objęte państwowe i współprowadzone instytucje kultury, biblioteki przechowujące Narodowy Zasób Biblioteczny oraz publiczne szkoły i uczelnie artystyczne. Ponadto o wsparcie będą mogły ubiegać się jednostki samorządu terytorialnego oraz kościoły i związki wyznaniowe w zakresie prowadzonej działalności kulturalnej, zlokalizowane na obszarach wpisanych na listę UNESCO lub Pomników Historii.</p>

11. Realizacja i finansowanie przez gminę zadań z zakresu ochrony zabytków

W okresie obowiązywania *Programu Opieki nad Zabytkami dla Gminy Nowy Kawęczyn na lata 2024-2027*, gmina w miarę możliwości finansowych przeznaczy środki na konserwację zabytków zdobyte ze źródeł publicznych lub prywatnych. Będą one przeznaczane na cele wyznaczone przez administrujących zabytkowymi obiektami. Na bieżąco wg potrzeb wykonywane będą prace renowacyjne obiektów umieszczonych w Gminnej Ewidencji Zabytków.

Biorąc pod uwagę korzystne położenie gminy oraz dużą ilość obiektów posiadających wartości zabytkowe Gminny Program Opieki nad Zabytkami stanowić będzie pomocne narzędzie w ukierunkowaniu polityki gminnej w zakresie rozwoju turystyki, promocji i ochrony dziedzictwa kulturowego, prowadzonej w sposób uporządkowany i długoterminowy.

Spis tabel

TABELA 1. ZABYTKI NIERUCHOME WPISANE DO REJESTRU ZABYTKÓW W GMINIE NOWY KAWĘCZYN

TABELA 2. WYKAZ OBIEKTÓW Z TERENU GMINY NOWY KAWĘCZYN UJĘTYCH W WOJEWÓDZKIEJ EWIDENCJI ZABYTKÓW

TABELA 3. WYKAZ OBIEKTÓW UJĘTYCH W GMINNEJ EWIDENCJI ZABYTKÓW NA TERENIE GMINY NOWY KAWĘCZYN

TABELA 4. WYKAZ STANOWISK ARCHEOLOGICZNYCH NA TERENIE GMINY NOWY KAWĘCZYN

TABELA 5. CHARAKTERYSTYKA STANOWISK ARCHEOLOGICZNYCH WPISANYCH DO REJESTRU ZABYTKÓW WOJEWÓDZTWA ŁÓDZKIEGO NA TERENIE GMINY NOWY KAWĘCZYN

TABELA 6. HARMONOGRAM DZIAŁAŃ PRZEWDZIANYCH DO REALIZACJI W RAMACH PROGRAMU OPIEKI NAD ZABYTKAMI DLA GMINY NOWY KAWĘCZYN NA LATA 2024-2027

TABELA 7. WYBÓR MOŻLIWOŚCI POZYSKANIA DOFINANSOWANIA DZIAŁAŃ UJĘTYCH W GMINNYM PROGRAMIE OPIEKI NAD ZABYTKAMI GMINY NOWY KAWĘCZYN NA LATA 2024-2027

Spis rysunków

RYSUNEK 1. GRANICE GMINY NOWY KAWĘCZYN

Spis fotografii

FOTOGRAFIA 1. WIDOK NA KOŚCIÓŁ PARAFIALNY DREWNIANY RZYM.-KAT. PW. ŚW. SZYMONA I TADEUSZA JUDY W STAREJ RAWIE

FOTOGRAFIA 2. WIDOK NA DZWONNICĘ PRZY KOŚCIELE PW. ŚW. SZYMONA I TADEUSZA JUDY

FOTOGRAFIA 3. WIDOK NA DWÓR W NOWYM DWORZE

FOTOGRAFIA 4. WIDOK NA DWÓR W TRZCIANNIE

FOTOGRAFIA 5. WIDOK NA DWÓR W SULISZEWIE

FOTOGRAFIA 6. WIDOK NA DWÓR W DOLECKU

FOTOGRAFIA 7. WIDOK NA MŁYN W SULISZEWIE

FOTOGRAFIA 8. PRZYKŁAD KAPLICZEK PRZYDROŻNYCH W MIEJSCOWOŚCI TRZCIANNA (OD LEWEJ) I MIEJSCOWOŚCI STRZYBOGA (OD PRAWEJ)

FOTOGRAFIA 9. PRZYKŁAD ARCHITEKTURY DREWNIANEJ W MIEJSCOWOŚCI TRZCIANNA