

UCHWAŁA NR XXX/218/2022
RADY GMINY W NOWYM KAWĘCZYNIE
z dnia 31 maja 2022 r.

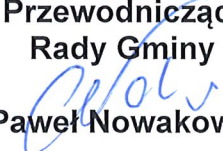
**w sprawie zatwierdzenia Planu Odnowy Miejscowości Podstrobów w Sołectwie
Strzyboga w Gminie Nowy Kawęczyn na lata 2022-2028**

Na podstawie art. 18 ust. 2 pkt 6 ustawy z dnia 8 marca 1990 r. o samorządzie gminnym (Dz. U. z 2022 r. poz. 559, zm.: Dz. U. z 2022 r. poz. 583, poz. 1005) Rada Gminy w Nowym Kawęczynie uchwala, co następuje:

§ 1. Zatwierdza się Plan Odnowy Miejscowości Podstrobów na lata 2022-2028, przyjęty uchwałą Nr 3/2022 Zebrania Wiejskiego Mieszkańców Sołectwa Strzyboga z dnia 12 maja 2022 roku w sprawie przyjęcia Planu Odnowy Miejscowości Podstrobów w Sołectwie Strzyboga w Gminie Nowy Kawęczyn na lata 2022-2028, stanowiący załącznik nr 1 do niniejszej uchwały.

§ 2. Wykonanie uchwały powierza się Wójtowi Gminy Nowy Kawęczyn.

§ 3. Uchwała wchodzi w życie z dniem podjęcia.

Przewodniczący
Rady Gminy

Paweł Nowakowski

Załącznik Nr 1 do Uchwały Nr XXX/218/2022
Rady Gminy w Nowym Kawęczynie
z dnia 31 maja 2022 r.

Plan Odnowy Miejscowości Podstrobów w sołectwie Strzyboga w Gminie Nowy Kawęczyn na lata 2022-2028



URZĄD GMINY W NOWYM KAWĘCZYNIE
NOWY KAWĘCZYN 32, 96-115 NOWY KAWĘCZYN
tel./fax 46 831 42 89
e-mail: sekretariat@ugkaweczyn.pl
www.ugkaweczyn.pl

SPIS TREŚCI

I. WSTĘP	3
II. CHARAKTERYSTYKA GMINY I MIEJSOWOŚCI PODSTROBÓW	6
1. Położenie geograficzne	6
2. Rys historyczny	8
3. Struktura przestrzenna miejscowości Strzyboga	8
4. Walory przyrodnicze i krajobrazowe	8
5. Demografia	9
6. Infrastruktura techniczna	9
7. Infrastruktura społeczna i gospodarka	11
III. ANALIZA SWOT	15
IV. OPIS PLANOWANYCH ZADAŃ INWESTYCYJNYCH, PRZEDSIĘWZIĘĆ AKTYWIZUJĄCYCH SPOŁECZNOŚĆ LOKALNĄ W OKRESIE 2022 – 2028	16
V. PODSUMOWANIE	18
VI. ŹRÓDŁA	18

I. Wstęp

Opracowanie Planu Odnowy Miejscowości Podstrobów ma na celu sformułowanie strategii rozwoju wsi poprzez:

- charakterystykę miejscowości
- analizę zasobów wsi
- ocenę mocnych i słabych stron wsi, jej szans rozwoju i zagrożeń
- określenie planowanych kierunków rozwoju miejscowości, wypracowanie planu i harmonogramu działań.

Sporządzenie i uchwalenie takiego dokumentu stanowi jednocześnie niezbędny warunek przy aplikowaniu o środki finansowe w ramach Programu Rozwoju Obszarów Wiejskich, w szczególności w ramach Działania: Podstawowe usługi i odnowa wsi na obszarach wiejskich. Działanie to wspiera rozwój infrastruktury wiejskiej oraz odnowę wsi, przyczyniając się tym samym do poprawy warunków życia i prowadzenia działalności rolniczej i pozarolniczej, a także do zaspokojenia podstawowych potrzeb społecznych i kulturalnych mieszkańców wsi. Plan Odnowy Miejscowości Podstrobów to dokument, który określa strategię działań w sferze społeczno-gospodarczej na lata 2022 - 2028. Niniejszy plan jest planem otwartym, stwarzającym możliwość aktualizacji w zależności od potrzeb społecznych i uwarunkowań finansowych. Oznacza to, że może on zostać uzupełniony o nowe zadania. Zmianie może ulec kolejność ich realizacji w zależności od uruchomienia i dostępu do funduszy zewnętrznych. Idea odnowy wsi wyrasta z przekonania, że odnowiona, doinwestowana i ożywiona kulturowo wieś odzyska swoją atrakcyjność jako miejsce zamieszkania, zapewni swoim mieszkańcom godziwy standard oraz podwyższy jakość życia. Plan Odnowy Miejscowości uwzględnia specyfikę wsi wynikającą z jej położenia w gminie, zasobów oraz konieczności integracji mieszkańców.

Plan Odnowy Miejscowości Podstrobów powstał dzięki świadomości społecznej, aktywności i inicjatywie mieszkańców, którzy stwierdzili, że miejscowość ta ma realne szanse na pełny i dynamiczny rozwój. Rozwój ten oparty być może o wsparcie dotacyjne Unii Europejskiej tj. licznymi funduszami przeznaczonymi na rozwój obszarów wiejskich.

Plan Odnowy Miejscowości Podstrobów to opracowanie określające strategię działań społeczno-gospodarczych w perspektywie lat 2022-2028, uwzględniającym cele, priorytety i zasady wspierania zrównoważonego rozwoju obszarów wiejskich. Obszar

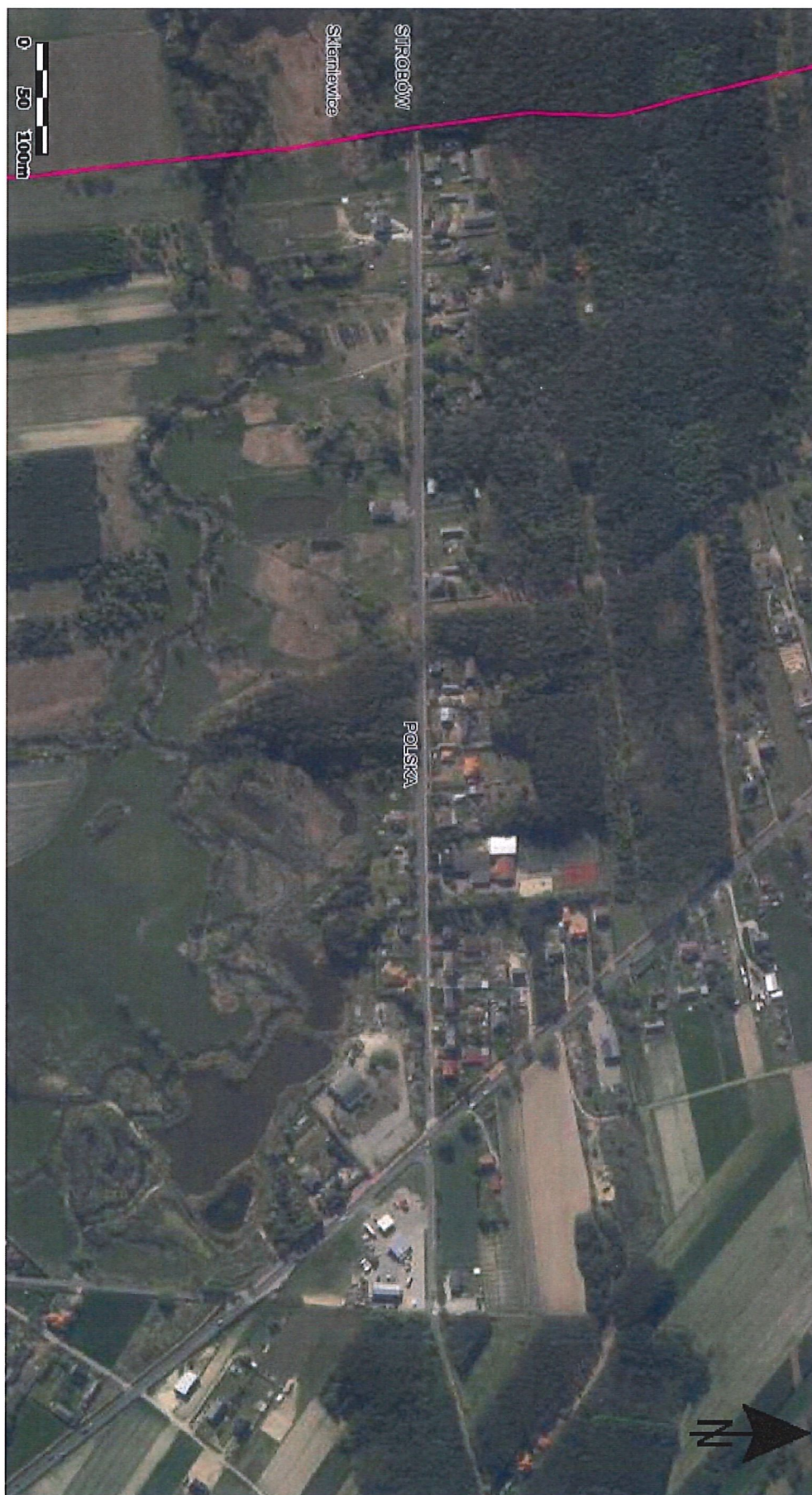
realizacji Planu Rozwoju Miejscowości obejmuje swoim zasięgiem teren miejscowości Podstrobów. Plan Odnowy Miejscowości jest ukierunkowany na aspekty społeczne, ekonomiczne i środowiskowe. Dokument zakłada działania mające na celu poprawę relacji społecznych w ramach wzrostu czynnika integracji społeczności lokalnej, działania związane z poprawą bytu mieszkańców oraz wzrost znaczenia gospodarczego miejscowości będącej przedmiotem opracowania.

Opisując strukturę niniejszego dokumentu należy zaznaczyć, że Plan Odnowy Miejscowości zawiera charakterystykę miejscowości Podstrobów, jej historię, analizę zasobów miejscowości służącą przedstawieniu stanu rzeczywistego, analizę SWOT (zestawienie słabych i mocnych stron omawianej miejscowości) oraz plan inwestycyjny w kontekście uwzględnienia kierunków rozwoju miejscowości. Opracowanie ma charakter poznawczy, służy możliwie szerokiemu i kompleksowemu rozpoznaniu obecnego stanu miejscowości i potencjału rozwoju perspektywicznego. Plan działania przedstawiony w dokumencie stwarza możliwości decyzyjne w sprawach podejmowania przedsięwzięć inwestycyjnych, które pozwolą na wcześniejsze podjęcie prac przygotowawczych dla planowanych inwestycji i działań w miejscowości Podstrobów pozwalających na wykorzystanie zasobów miejscowości i jej rozwój.

Struktura opracowania ma charakter otwarty. Dokument powinien być aktualizowany w miarę zaspokojenia potrzeb mieszkańców, zmieniających się warunków lokalnych i regionalnych, pojawienia się nowych wyzwań cywilizacyjnych w Unii Europejskiej, oddziaływających na sytuację ogólnokrajową, uwarunkowania regionalne i lokalne. Zadania w nim zapisane będą aktualizowane stosownie do zmieniających się uwarunkowań zewnętrznych i wewnętrznych, pojawiających się nowych możliwości oraz zmiany hierarchii priorytetów przyjętych przez Radę Gminy w Nowym Kawęczynie. Uwzględniane będą również nowe potrzeby zgłaszane przez radnych, grupy mieszkańców, organizacje pozarządowe oraz sektor publiczny i prywatny.

Praca nad przygotowaniem Planu wsparta została konsultacjami z mieszkańcami Podstrobowa, przeprowadzanymi za pośrednictwem Rady Gminy, Rady Sołectkiej oraz pracowników Urzędu Gminy w Nowym Kawęczynie.

PODSTROBÓW



II. Charakterystyka Gminy i miejscowości Podstrobów

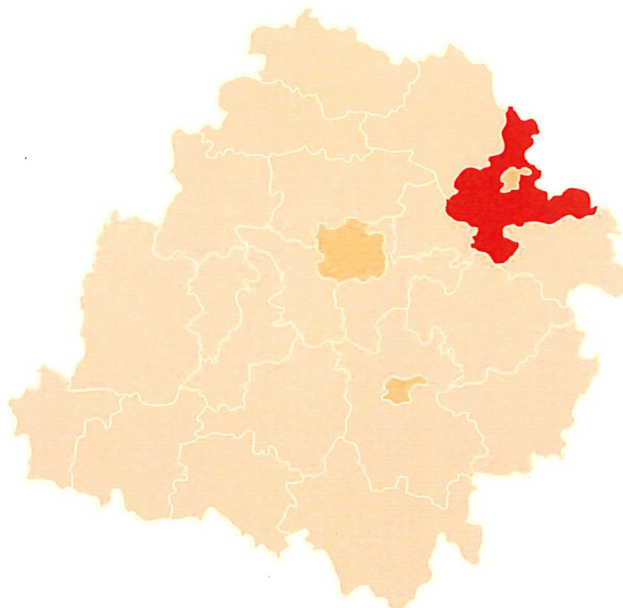
1. Położenie geograficzne

Podstrobów znajduje się w Gminie Nowy Kawęczyn, która leży na Równinie Łowicko-Błońskiej, w obrębie województwa łódzkiego, w środkowo-wschodniej części powiatu skierniewickiego i jest jedną z dziewięciu gmin wiejskich tego powiatu. Z gminą Nowy Kawęczyn sąsiadują jednostki terytorialne:

- od północy – gmina Puszcza Mariańska (pow. żyrardowski),
- od wschodu – gmina Kowiesy (pow. skierniewicki),
- od południa – gmina Rawa Mazowiecka (pow. rawski),
- od zachodu – gmina Skierniewice (pow. skierniewicki).

Wschodnia część gminy leży w granicach Bolimowskiego Parku Krajobrazowego i Rezerwatu Przyrody Rzeki Rawki.

Rysunek 1. Położenie powiatu skierniewickiego na tle województwa łódzkiego



Źródło: <https://pl.wikipedia.org>

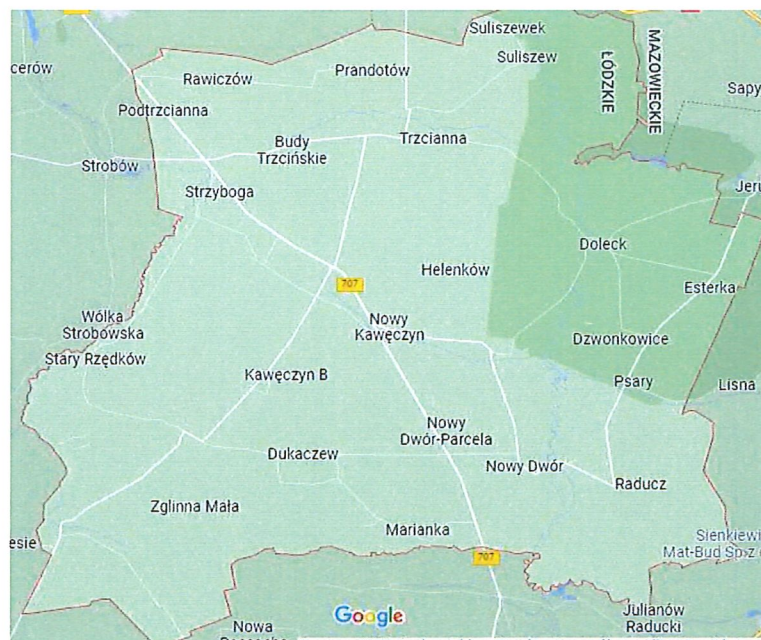
Rysunek 2. Położenie gminy Nowy Kawęczyn na tle powiatu skierniewickiego



Źródło: <https://pl.wikipedia.org>

Powierzchnia gminy wynosi 104 km² i jest czwartą co do wielkości gminą w powiecie skierniewickim.

Rysunek 3. Gmina Nowy Kawęczyn



Źródło: <https://www.google.com/maps>

Gmina położona jest pomiędzy Łodzią (56 km), a Warszawą (65 km), przy czym odległość drogowa od Łodzi wynosi ok. 80 km a od Warszawy 98 km.

W pobliżu gminy przebiega droga krajowa nr 70 i stanowi połączenie Łowicza z drogą ekspresową S8. Trasa S8 łączy aglomeracje: wrocławską, łódzką, warszawską i białostocką. Przez teren gminy przebiega droga wojewódzka nr 707 Skierniewice - Nowe Miasto nad Pilicą.

Na terenie gminy znajduje się 36 miejscowości w ramach 22 sołectw. Są to: Adamów, Budy Trzecińskie, Doleck, Dukaczew, Dzwonkowice, Esterka, Franciszkany, Helenków, Kaczorów, Kawęczyn B, Kazimierzów, Kolonia Starorawska, Kwasowiec, Marianka, Marianów, Nowa Trzecianna, Nowy Dwór, Nowy Dwór-Parcela, Nowy Kawęczyn, Nowy Rzędków, Podfranciszkany, Podstrobów, Podtrzecianna, Prandotów, Psary, Raducz, Rawiczów, Rzędków, Sewerynów, Stara Rawa, Stary Rzędków, Strzyboga, Suliszew, Trzecianna, Zglinna Duża i Zglinna Mała.

2. Rys historyczny

Podstrobów należący do Gminy Nowy Kawęczyn położony jest w obszarze historycznie należącym do dzielnicy mazowieckiej. Od XV wieku, kiedy to wprowadzono nowy podział administracyjny, ziemie należące obecnie do gminy stanowiły część powiatu bielskiego i rawskiego.

W latach 1972-1975 przeprowadzono nowy podział administracyjny, w tym jedną z 7 gmin powiatu skierniewickiego była gmina Nowy Kawęczyn.

3. Struktura przestrzenna miejscowości Podstrobów

Układ przestrzenny wsi wskazuje na charakter ulicówki, jest to wieś o zabudowie rozciągniętej, z budynkami z jednej lub dwu stron drogi. Wyglądem przypomina miejską ulicę.

4. Walory przyrodnicze i krajobrazowe

Klimat

Zgodnie z regionalizacją klimatyczną Wosia (1994), badany obszar znajduje się w regionie Środkowopolskim (VII). W ciągu roku jest tu średnio 30-35 dni z pogodą umiarkowaną ciepłą, z dużym zachmurzeniem i opadami, 30 dni z pogodą przymrozkową, bardzo chłodną z dużym zachmurzeniem i opadami, 7 dni z pogodą umiarkowanie mroźną, z dużym zachmurzeniem i opadami i 8 dni z pogodą dość mroźną, pochmurną bez opadu. Średnioroczna suma opadów wynosi zaledwie ok. 560 mm z objawami niedoboru w miesiącach lipiec - wrzesień. Przypisany jest tu klimat

umiarkowany. Klimatyczną osobliwością środkowej Polski, są chłodne dni na wiosnę, kiedy dociera do nas powietrze arktyczne oraz ciepłe i słoneczne lato, wywołane przez masy zwrotnikowe. Średnia temperatura przekracza nieco 8°C, przy przeciętnie najchłodniejszym styczniu (-3°C) i najcieplejszym lipcu (19°C).

Gleby

Gleby na terenie gminy Nowy Kawęczyn charakteryzują się średnią jakością. Dominującym typem gleb w gminie są gleby brunatne kwaśne i wylugowane oraz gleby pseudobielicowe. W części południowo - zachodniej gminy przeważają gleby wytworzone z pyłów i piasków słabogliniastych i luźnych. Udział gleb dobrej jakości, obejmujących III i IV klasę bonitacyjną, wynosi około 60% ogółu gleb użytkowanych rolniczo. Zarówno wśród gruntów ornych, jak i użytków zielonych dominuje IV klasa bonitacyjna. Na obszarze miejscowości Podstrobów przeważają gleby V i VI klasy bonitacyjnej ze znacznym udziałem gleb klasy VI. 38% stanowią gleby klasy V, 35% to gleby klasy VI oraz 27% gleby klasy IV.

Hydrografia

Gmina Nowy Kawęczyn leży w obrębie zlewni rzeki Bzury, która jest lewobrzeżnym dopływem Wisły. Gmina położona jest w zlewniach Rawki i Skierniewki (Łupii), która płynie przez Podstrobów. Są to bezpośrednie dopływy rzeki Bzury. Rawka oraz Skierniewka wraz ze swoimi dolinami stanowią istotny element systemu ekologicznego gminy. Są to ciągi ekologiczne z naturalnymi siedliskami zbiorowisk florystycznych i faunistycznych.

Lasy, szata roślinna

Szata roślinna Podstrobowa jest niezbyt urozmaicona; składa się na nią głównie roślinność pól i łąk, ze znacznym udziałem lasów, które zajmują niespełna 9 ha powierzchni miejscowości.

5. Demografia

Podstrobów zamieszkiwana jest przez 40 mieszkańców. Na ta liczbę składa się 18 kobiet oraz 22 mężczyzn. (stan na dzień 31.12.2021 r.).

6. Infrastruktura techniczna

Sieć wodno-kanalizacyjna

Stopień zwodociągowania gminy zgodnie z danymi GUS, BDL za 2020 rok wynosi 99,9% mieszkańców gminy. Gminy Nowy Kawęczyn posiada trzy ujęcia wody: - Trzecianna - woda nieuzdatniona - pobór wód podziemnych –Qśr.d 820,80 m³ /d -

Kolonia Starorawska – stacja uzdatniania wody - pobór wód podziemnych - $Q_{max.d.} = 845m^3/d$ - Kwasowiec - stacja uzdatniania wody - pobór wód podziemnych – $Q_{max.d.} = 552,0 m^3/d$. Stacja uzdatniania wody jest objęta monitoringiem przez firmę zewnętrzną. Na koniec 2020 roku ogółem w gminie było 1090 przyłączy wodociągowych, a długość sieci wynosiła 102,00 km. Gmina Nowy Kawęczyn posiada jedną Oczyszczalnię ścieków w Nowym Dworze o przepustowości $200m^3/dobę$. Długość sieci kanalizacyjnej wynosi 9,6 km. Jest to sieć grawitacyjna i częściowo tłoczna. Liczba przyłączy kanalizacyjnych w 2020 roku wyniosła 142 (dane Urzędu Gminy w Nowym Kawęczynie, 2020) Na terenie Gminy istnieje również zakładowa Oczyszczalnia ścieków na terenie Ośrodka Szkoleniowego Służby Ochrony Państwa w Raduczu o przepustowości 350 RLM. Niewielka część terenu gminy uzbrojona jest w gazociąg, który usytuowany jest m.in. we wsi Podstrobów,

Gospodarka odpadami

W drodze przetargu nieograniczonego w Gminie Nowy Kawęczyn został wyłoniony odbiorca odpadów komunalnych od właścicieli nieruchomości zamieszkałych – firma EKO-REGION Sp. z o.o.. Nieruchomości zamieszkałe zostały wyposażone w pojemniki na odpady zmieszane, plastiki i metale, szkło, bio odpady oraz worki na papier. Zgodnie z Regulaminem utrzymania czystości i porządku na terenie gminy Nowy Kawęczyn prowadzona jest selektywna zbiórka następujących frakcji odpadów: - papier i tektura, - szkło, - tworzywa sztuczne, - metale, - opakowania wielomateriałowe, - odpady budowlane i rozbiórkowe, - odpady wielkogabarytowe, - zużyte opony, - przeterminowane leki i chemikalia, - zużyte baterie i akumulatory, - zużyty sprzęt elektryczny i elektroniczny, - odpady zielone.

Sieć elektroenergetyczna

Obszar gminy zasilany jest w energię elektryczną z istniejącej napowietrznej sieci średniego napięcia 15kV z głównych punktów zasilania zlokalizowanych w Skierniewicach (GPZ 110/15kV Skierniewice) oraz częściowo (GPZ 110/15kV) w Rawie Mazowieckiej. Na terenie gminy przewidziano realizację magistralnej linii energetycznej wysokiego napięcia – 110kV.

Telekomunikacja

We wsi Podstrobów istnieje sprawny system telekomunikacyjny. Głównym operatorem stacjonarnej sieci telefonicznej jest Orange Polska S.A. Dostępne są także połączenia za pośrednictwem operatorów telefonii komórkowej oraz operatorów

telewizyjnych. Istniejąca sieć telefonii zapewnia sprawną realizację połączeń telefonicznych, faksowych oraz internetowych.

Komunikacja drogowa

W skład systemu komunikacji drogowej w Gminie Nowy Kawęczyn wchodzi droga wojewódzka, drogi powiatowe, drogi gminne oraz drogi transportu rolnego i dojazdowe. Główną osią komunikacyjną Gminy jest droga wojewódzka nr 707 relacji Skierniewice – Rawa Mazowiecka – Nowe Miasto nad Pilicą. Wzdłuż drogi wojewódzkiej usytuowana jest ścieżka pieszo – rowerowa łącząca Nowy Kawęczyn ze Skierniewicami. Droga ta obsługuje zarówno ruch tranzytowy, jak również lokalny. Infrastruktura drogowa wsi Podstrobów jest dość jednorodna. Składają się na nią przede wszystkim droga powiatowa będąca główną osią komunikacyjną miejscowości oraz drogi wewnętrzne. Przez gminę przebiegają 4 drogi powiatowe, które obsługują ruch lokalny, gminny oraz ruch międzygminny. Wszystkie drogi powiatowe posiadają nawierzchnie bitumiczną. Na terenie gminy znajduje się 107,703 km dróg o charakterze gminnym, z czego 63,305 km ma nawierzchnię bitumiczną. Drogi te obsługują ruch pomiędzy jednostki osadniczymi gminy oraz miejscowościami sąsiadującymi z gminą. Przez miejscowość Podstrobów przebiegają:

Droga powiatowa:

DP1318E – relacji Maków – Dębowa Góra – Trzcianna - Kamion

Droga wewnętrzna:

drogi wewnętrzne bez kategorii będące własnością Gminy Nowy Kawęczyn

7. Infrastruktura społeczna i gospodarka

Infrastruktura edukacyjna

W bezpośrednio sąsiadującej miejscowości Strzyboga funkcjonuje Szkoła Podstawowa im. Józefa Wybickiego. Szkoła ta pełni zadania z zakresu nauczania podstawowego. Obecnie placówka posiada 8 oddziałów nauczania podstawowego oraz oddział tzw. zerówki. Dodatkowo Przy Szkole funkcjonuje oddział przedszkolny składający się z 2 grup wiekowych: 2,5 – 3 lata oraz 4-6 lat. Dzieci zamieszkujące Podstrobów uczęszczają nie tylko do Szkoły Podstawowej w Strzybodze, ale również do Szkoły Podstawowej w Trzciannie, znajdującej się również na terenie Gminy Nowy Kawęczyn.

Infrastruktura sportowa

Miejscowość Podstrobów nie posiada infrastruktury sportowej, należy jednak nadmienić, iż w blisko sąsiadującej miejscowości Strzyboga na terenie Szkoły Podstawowej w funkcjonuje nowoczesne boisko wielofunkcyjne „Orlik”, plac zabaw oraz siłownia a także hala sportowa. Obiekty są dostępne dla mieszkańców Podstrobowa.

Infrastruktura opieki zdrowotnej

Mieszkańcy miejscowości zapewniona mają podstawową opiekę lekarską przez ośrodek zdrowia oraz aptekę funkcjonujące w miejscowości Nowy Kawęczyn. Placówka jest filią Centrum Medycznego Ogródowa w Skierniewicach. W placówce świadczone są usługi medyczne w zakresie podstawowej opieki zdrowotnej. Świadczenia udzielane są przez lekarzy i pielęgniarki środowiskowo-rodzinne w ośrodkach zdrowia oraz na terenie całej Gminy Nowy Kawęczyn poprzez wizyty domowe i patronażowe. Stan techniczno-organizacyjny i wyposażenie ośrodka zdrowia jest na dobrym poziomie. Centrum Medyczne Ogródowa w Skierniewicach zapewnia mieszkańcom dostęp do lekarzy specjalistów wielu specjalności, m.in. okulisty, ginekologa, kardiologa, chirurga, itp. Mieszkańcy miejscowości Podstrobów mają możliwość korzystania również z przychodni będącej filią Centrum medycznego Ogródowa znajdującego się w dzielnicy Zadębie miasta Skierniewice.

Infrastruktura opieki społecznej

Pomoc społeczna jest instytucją polityki społecznej państwa, mającą na celu umożliwienie osobom i rodzinom przezwyciężanie trudnych sytuacji życiowych, których nie są one w stanie pokonać, wykorzystując własne środki, możliwości i uprawnienia. Celem pomocy społecznej jest zaspokajanie niezbędnych potrzeb życiowych osób i rodzin oraz umożliwianie im bytowania w warunkach odpowiadających godności człowieka. Pomoc społeczna powinna w miarę możliwości doprowadzić do życiowego usamodzielnienia osób i rodzin oraz ich integracji ze środowiskiem. Celem pomocy społecznej jest także zapobieganie patologiom społecznym. Zadania pomocy społecznej w Gminie Nowy Kawęczyn realizuje Gminny Ośrodek Pomocy Społecznej (GOPS), wykonując zadania własne i zlecone.

Rolnictwo i gospodarka

Rolnictwo w miejscowości Podstrobów zostało wyparte przez zabudowę domów jednorodzinnych. Mieszkańcy trudnią się głównie pracą zawodową, natomiast grunty rolnicze będące własnością mieszkańców Podstrobowa są dzierżawione przez

zewnątrznych rolników z okolicznych miejscowości. Dominuje tam uprawa zbóż, głównie kukurydzy.

Bezpieczeństwo publiczne

Zapewnieniem bezpieczeństwa dla mieszkańców gminy Nowy Kawęczyn zajmuje się Komenda Miejska Policja w Skierniewicach Wydział Dzielnicowych w Bolimowie, Miejska Państwowa Straż Pożarna w Skierniewicach oraz jednostki ochotniczych straży pożarnych w tym jedna należąca do Krajowego Systemu Ratowniczo-Gaśniczego. Na terenie gminy nie funkcjonuje monitoring gminny.

Organizacje pozarządowe

Organizacją pozarządową działającą na terenie Gminy Nowy Kawęczyn jest Gminny Klub Sportowy „MANCHATAN” reprezentowany przez: Mariusza Broniarka – Prezesa Klubu. Zgodnie z corocznym programem współpracy współpraca Gminy Nowy Kawęczyn z organizacjami pozarządowymi ma charakter finansowy polegający na udzieleniu dotacji organizacjom, które w wyniku postępowania konkursowego wykonywały zadania publiczne. Klub Sportowy MANCHATAN swoje treningi zarówno dla młodzików jak i grupy reprezentacyjnej prowadzi na boisku przy Szkole Podstawowej w Strzybodze oraz Szkole Podstawowej w Trzciannie.

Na terenie Gminy Nowy Kawęczyn działa Stowarzyszenie Poszukiwacze Historii „Wspólna Pamięć”. Stowarzyszenie działa od 30 września 2019 roku. Celem działania stowarzyszenia jest:

1. Wzmacnianie więzi miejscowej ludności z małymi ojczyznami i pielęgnowanie ich tradycji.
2. Działanie na rzecz zachowania i rozwijania wiedzy o historii lokalnej i tożsamości poszczególnych grup narodowościowych i etnicznych.
3. Opieka i przywracanie wielokulturowej tożsamości regionu.
4. Dokumentowanie trudnego dziedzictwa, czyli zapomnianych, zdewastowanych miejsc między innymi cmentarzy, mogił, kurhanów, itp.
5. Prowadzenie, inspirowanie, wspieranie i popularyzowanie działań zmierzających do ochrony miejsc związanych z dziedzictwem kulturowym.
6. Prowadzenie studiów, badań naukowych i innych szeroko rozumianych działań edukacyjnych na temat wszelkich zabytków historycznych i kulturowych oraz publikowanie i popularyzowanie wyników tych prac.
7. Poszerzanie grona miłośników i sympatyków regionu.

8. Upowszechnianie wiedzy historycznej, szczególnie o historii gminy Nowy Kawęczyn.
9. Poprawa walorów estetycznych, krajobrazowych i turystycznych regionu oraz ich promocja.
10. Działalność kulturalna.
11. Wspieranie rozwoju ekonomicznego regionu.
12. Działalność wspomagająca wychowanie i rozwój psychofizyczny dzieci i młodzieży.
13. Działalność na rzecz tworzenia i rozwoju społeczeństwa obywatelskiego.
14. Działalność wydawnicza.
15. Działania wspierające budowanie więzi międzypokoleniowych w społeczeństwie.
16. Rozwijanie i propagowanie idei demokracji i samorządności lokalnej na terenie całego kraju.
17. Rozwój społeczno-gospodarczy szczególnie województwa łódzkiego oraz powiatów i gmin wchodzących w jego skład.
18. Kreowanie pozytywnego wizerunku województwa oraz powiatów i gmin na forum ogólnopolskim i międzynarodowym.
19. Wspieranie mniejszości narodowych i etnicznych poprzez różne formy działalności.

Dziedzictwo kulturowe

Na terenie gminy znaleźć można kilka zabytków, które znajdują się w pobliżu miejscowości Podtrzianna. Należą do nich m.in.:

Drewniany kościół pw. św. Apostołów Szymona i Judy Tadeusza (z 1751 r.) w Starej Rawie - najstarszy obiekt sakralny na terenie gminy

- Zespół dworski w Trzciannie,
- Zespół dworski w Nowym Dworze,
- Zespół dworski w Suliszewie,
- Dawny młyn wodny w Suliszewie - obecnie napędzany energią elektryczną,
- Wczesnośredniowieczne grodzisko w Starej Rawie z XI- XU w.

Na położonym w pobliżu wsi Raducz poligonie wojskowym, leżącym ok 8 km od miejscowości Podstrobów na początku lat 60. nakręcono część scen serialu telewizyjnego „Czterej pancerni i pies”.

Miejsca kultu

Na terenie Gminy Nowy Kawęczyn znajduje się Kościół rzymsko-katolicki pw. św. Apostołów Szymona i Judy Tadeusza. Mieszkańcy Podstrobowa należą jednak do Parafii pw. św. Stanisława B.M. w Skierniewicach.

III. Analiza SWOT

MOCNE STRONY	SŁABE STRONY
<ol style="list-style-type: none"> 1. Położenie w sąsiedztwie Skierniewic –siedziby powiatu jako rynku zbytu produktów i usług 2. Lokalizacja blisko szkoły podstawowej oraz punktu przedszkolnego 3. Korzystne położenie komunikacyjne 4. Stosunkowo dobrze rozwinięta infrastruktura techniczna. 5. Położenie w dorzeczu rzeki Skierniewki 	<ol style="list-style-type: none"> 1. Brak sieci kanalizacji sanitarnej. 2. Niska jakość życia w aspekcie kulturalnym 3. Zanikająca działalność rolnicza 4. Brak infrastruktury turystycznej. 5. Brak infrastruktury rekreacyjnej 6. Brak miejsc służących do integracji mieszkańców miejscowości 7. Malejąca aktywność społeczna mieszkańców
SZANSE	ZAGROŻENIA
<ol style="list-style-type: none"> 1. Budowa sieci kanalizacji sanitarnej 2. Wydzielenie terenów inwestycyjnych pod działalność gospodarczą 3. Zaangażowanie mieszkańców w rozwój miejscowości 4. Możliwość otrzymania środków zewnętrznych na rozwój miejscowości 5. Rozbudowa infrastruktury rekreacyjnej w dorzeczu rzeki Skierniewki. 	<ol style="list-style-type: none"> 1. Rosnące bezrobocie. 2. Migracja młodzieży w poszukiwaniu pracy 3. Niekorzystna sytuacja rolnictwa, rozdrobnienie gospodarstw rolnych i ich niedofinansowanie 4. Brak ożywienia gospodarczego 5. Brak środków własnych na współfinansowanie projektów

IV. OPIS PLANOWANYCH ZADAŃ INWESTYCYJNYCH, PRZEDSIĘWZIĘĆ AKTYWIZUJĄCYCH SPOŁECZNOŚĆ LOKALNĄ W OKRESIE 2022 – 2028

L.p.	Nazwa przedsięwzięcia	Cel i przeznaczenie	Szacunkowa wartość	Potencjalne źródło finansowania	Przewidywany czas realizacji
1.	Budowa kanalizacji sanitarnej grawitacyjno tłocznej wraz z pompowniami	Budowa sieci kanalizacji sanitarnej przyczyni się do ograniczenia procesu przedostawania się niebezpiecznych substancji zagrażających życiu i zdrowiu ludzi do wody i gleby oraz dotrzymania bezpiecznych wskaźników emisyjnych w odniesieniu do pozostałych substancji zagrażających ekosystemom wodnym.	2 500 000,00	PROW	2024
3.	Wymiana pieców	Zwalczanie niskiej emisji kominowej poprzez likwidację wysokoemisyjnych źródeł ciepła i zastąpienie ich źródłami ekologicznymi.	wg. możliwości dotacji	WFOŚ	2027
4.	Odnawialne źródła energii	Zagwarantowanie niezawodności dostaw paliwa i energii przy równoczesnym zminimalizowaniu negatywnego oddziaływania energetyki na środowisko naturalne.	wg. możliwości dotacji	WFOŚ	2028

Gmina Nowy Kawęczyn jest w trakcie zmiany Studium uwarunkowań i kierunków zagospodarowania przestrzennego wraz z prognozą oddziaływania na środowisko oraz sporządzenia opracowania ekofizjograficznego co przekłada się na realne korzyści dla miejscowości Podstrobów m.in. zmiany sposobu zagospodarowania działek co w konsekwencji prowadzi do zwiększenia ich wartości.

1. Metoda opracowania planu

Na podstawie przeprowadzonej inwentaryzacji zasobów służących odnowie miejscowości Podstrobów, analizie SWOT oraz konsultacji z lokalnymi mieszkańcami oraz z władzami gminy określono cele główne, przedsięwzięcia i zadania inwestycyjne, które zamierza się osiągnąć w przyszłości określonej horyzontem czasowym. Ze względu na kondycję finansową Gminy zadania te trzeba zaplanować na przestrzeni kilkunastu lat w oparciu o budżet gminy i pozyskanie środków z zewnątrz. Plan Odnowy Miejscowości Podstrobów obejmuje lata 2022-2028.

2. Finansowanie Zakładane źródła finansowania zadań inwestycyjnych realizowanych przez wieś Podstrobów to:

- ✓ Środki z budżetu Gminy Nowy Kawęczyn.
- ✓ Środki z Programu Rozwoju Obszarów Wiejskich
- ✓ Środki pozyskane w ramach innych fundusz unijnych w kolejnej perspektywie finansowej.
- ✓ Inne środki – grant sołecki itp.

3. Cel nadrzędny - strategiczny miejscowości

Poprawa jakości życia przez zaspokajanie potrzeb społecznych i kulturalnych mieszkańców wsi oraz promowanie obszarów wiejskich

WIZJA MIEJSCOWOŚCI

Nasze sołectwo za 10 lat – wizja rozwoju miejscowości Podstrobów aby nasza wieś:
- była zamieszкана przez zaktywizowane i zintegrowane społeczeństwo, które utożsamia się z dziedzictwem kulturowym, społecznym i gospodarczym naszej miejscowości,

- wykorzystwała walory przyrody
- była w pełni wyposażona w infrastrukturę techniczną, która w dużej mierze oddziałuje na ochronę środowiska

V. Podsumowanie

Opracowany Plan Odnowy Miejscowości Podstrobów jest dokumentem planistycznym przedstawiającym przyjęte do realizacji w najbliższych siedmiu latach zadania mające na celu wsparcie rozwoju społeczno - gospodarczego miejscowości. Plan może ulegać modyfikacjom i aktualizacji w zależności od potrzeb społecznych i zmieniających się warunków gospodarczych. Przyjęte w Planie założenia mają na celu zwiększenie funkcji gospodarczych i społecznych wsi oraz poprawę warunków życia jej mieszkańców.

VI. Źródła

Plan Rozwoju Lokalnego Gminy Nowy Kawęczyn na lata 2016 – 2020

Raport o stanie gminy w 2021 r.

Dokumentacja własna.

Uzasadnienie

Sporządzenie i uchwalenie takiego dokumentu stanowi jednocześnie niezbędny warunek przy aplikowaniu o środki finansowe w ramach Programu Rozwoju Obszarów Wiejskich, w szczególności w ramach Działania: Podstawowe usługi i odnowa wsi na obszarach wiejskich. Działanie to wspiera rozwój infrastruktury wiejskiej oraz odnowę wsi, przyczyniając się tym samym do poprawy warunków życia i prowadzenia działalności rolniczej i pozarolniczej, a także do zaspokojenia podstawowych potrzeb społecznych i kulturalnych mieszkańców wsi. Plan Odnowy Miejscowości Podstrobów to dokument, który określa strategię działań w sferze społeczno-gospodarczej na lata 2022 - 2028. Niniejszy plan jest planem otwartym, stwarzającym możliwość aktualizacji w zależności od potrzeb społecznych i uwarunkowań finansowych. Oznacza to, że może on zostać uzupełniony o nowe zadania. Zmianie może ulec kolejność ich realizacji w zależności od uruchomienia i dostępu do funduszy zewnętrznych. Idea odnowy wsi wyrasta z przekonania, że odnowiona, doinwestowana i ożywiona kulturowo wieś odzyska swoją atrakcyjność jako miejsce zamieszkania, zapewni swoim mieszkańcom godziwy standard oraz podwyższy jakość życia. Plan Odnowy Miejscowości uwzględnia specyfikę wsi wynikającą z jej położenia w gminie, zasobów oraz konieczności integracji mieszkańców.

Opracowany Plan Odnowy Miejscowości Podstrobów jest dokumentem planistycznym przedstawiającym przyjęte do realizacji w najbliższych siedmiu latach zadania mające na celu wsparcie rozwoju społeczno - gospodarczego miejscowości. Plan może ulegać modyfikacjom i aktualizacji w zależności od potrzeb społecznych i zmieniających się warunków gospodarczych. Przyjęte w Planie założenia mają na celu zwiększenie funkcji gospodarczych i społecznych wsi oraz poprawę warunków życia jej mieszkańców.

Przewodniczący
Rady Gminy

Paweł Nowakowski