

# HYDRO - G A Z

## BIURO PROJEKTÓW BUDOWLANYCH

### Sławomir Łuczywek

96-100 Skierniewice, ul. CICHA 1

tel.(046) 833 90 43

NIP 836-120-62-18

## PROJEKT BUDOWLANY

**Branża:** Sanitarna

**Miejscowość:** STARA RAWA, HELENKÓW

**Obiekt:** BUDOWA SIECI WODOCIĄGOWEJ

**Kategoria obiektu budowlanego:** XXVI

**Adres budowy:** STARA RAWA, HELENKÓW – dz. nr 336/1, 26, 51  
woj. łódzkie, Gmina Nowy Kawęczyn

**Jednostka ewidencyjna:** 101507\_2 – Nowy Kawęczyn


Obręb – 28 Stara Rawa (dz. nr 336/1)

Obręb – 08 Helenków (dz. nr 26, 51)

**Inwestor:** GMINA NOWY KAWĘCZYN

Nowy Kawęczyn 32

96-115 Nowy Kawęczyn

<b>Projektant:</b> mgr inż. Sławomir Łuczywek	06.2018	<i>mgr inż. Sławomir Łuczywek</i> Uprawnienia budowlane Nr ew. LOB/0921/PWCS/08 do projektowania i kierowania robotami budowlanymi bez ograniczeń w specjalności instalacyjnej w zakresie sieci, instalacji i urządzeń cieplnych, wentylacyjnych, gazowych, wodociągowych i kanalizacyjnych
<b>Sprawdził:</b> mgr inż. Krzysztof Broniarek	06.2018	<i>mgr inż. Krzysztof Broniarek</i> Uprawnienia budowlane N. 22/98 ZK-ce do projektowania oraz do kierowania robotami budowlanymi bez ograniczeń w specjalności instalacji w zakresie sieci, instalacji i urządzeń wodociągowych, kanalizacyjnych, cieplnych, wentylacyjnych i gazowych
<b>Asystent Projektanta:</b> mgr inż. Maciej Stefaniak		

CZERWIEC 2018 r.

## SPIS TREŚCI

STAROSTWO POWIATOWE  
w Skierniewicach  
ul. Konstytucji 3 Maja 6  
96-100 SKIERNIEWICE

Opis do projektu budowy sieci wodociągowej .....	3-7
IBIOZ.....	8-9
Projekt zagospodarowania działki – opis.....	10
Oświadczenie.....	11
Uprawnienia i wpis do izby.....	12-17
Uproszczony wypis z ewidencji gruntów.....	18-19
Warunki techniczne.....	20
Decyzje o lokalizacji w drogach gminnej i powiatowej.....	21- 25
Decyzja o ustaleniu lokalizacji inwestycji celu publicznego.....	26 - 38
Protokół z Narady Koordynacyjnej Uzbrojenia Terenu.....	39-40
Projekt zagospodarowania działki rys. 1,2.....	41-42
Profile sieci wodociągowej rys. 3.....	43
Schemat posadowienia skrzynki ulicznej i zasuwy rys nr 4 .....	44
Schematy węzłów montażowych rys nr 5 .....	45
Pozwolenie na prowadzenie badań archeologicznych.....	46-52

**OPIS TECHNICZNY  
DO PROJEKTU BUDOWLANO - WYKONAWCZEGO  
BUDOWY SIECI WODOCIĄGOWEJ**

Adres budowy: Stara Rawa, Helenków – dz. nr 336/1, 26, 51  
woj. Łódzkie, 96-115 Gmina Nowy Kawęczyn

Inwestor: Gmina Nowy Kawęczyn

Adres: 96-115 Nowy Kawęczyn, Nowy Kawęczyn 32

STAROSTWO POWIATOWE  
w Skierniewicach  
ul. Konstytucji 3 Maja 6  
96-100 SKIERNIEWICE

### **1. Podstawa opracowania.**

Zlecenie inwestora,  
Podkład geodezyjny 1:500,  
Normy i normatywy do projektowania,

### **2. Zakres opracowania.**

Celem niniejszego opracowania jest projekt budowy sieci wodociągowej rozdzielczej PE 110 do posesji położonych w miejscowości Helenków. Zgodnie z Rozporządzeniem Rady Ministrów z dnia 9 listopada 2010 r. w sprawie przedsięwzięć mogących znacząco oddziaływać na środowisko ww sieć wodociągowa rozdzielcza nie należy przedsięwziąć zawsze znacząco oddziaływać na środowisko oraz do przedsięwzięć mogących potencjalnie znacząco oddziaływać na środowisko i w związku z tym nie ma potrzeby uzyskania decyzji o środowiskowych uwarunkowaniach.

### **3. Roboty ziemne.**

Roboty ziemne należy prowadzić zgodnie z wymogami:

- PN-B- 10736:1999 Wykopy otwarte dla przewodów wodociągowych i kanalizacyjnych.
- PN – 86/B – 02480. „Grunty budowlane. Określenia, symbole, podział i opisy gruntów”. Roboty ziemne należy wykonać mechanicznie wykopem otwartym z deskowaniem pełnym ścian wykopu za pomocą deskowania płytowego z szynami prowadzącymi, składającego się z:
  - ramy z podwójną szyną prowadzącą oraz pary rozpieraków z możliwością regulacji rozstawu dzięki śrubie rzymskiej,
  - dwóch par płyt wsuwanych równoległe do szyn prowadzących ramy.

Połączenie pomiędzy płytą deskowania i ramą wykonane jest na wpust piórowy co tworzy rodzaj ścianki szczelnej dzięki czemu deskowanie przydatne jest szczególnie w terenie o wysokim poziomie wód gruntowych. Przyjęto szerokość wykopu 1,0 m. Przez cały czas trwania robót wykopy powinny być zabezpieczone oraz oznakowane zgodnie z wymogami BHP ( Dz. U. Nr 47, poz 401 – Rozporządzenie Ministra Infrastruktury z dnia 6 lutego 2003r. w sprawie bezpieczeństwa i higieny pracy podczas wykonywania robót budowlanych). Składowanie wydobywanego urobku należy zorganizować po jednej stronie wykopu.

### **4. Opis rozwiązania projektowego sieci wodociągowej.**

Zgodnie z Rozporządzeniem Rozporządzeniem Ministra Spraw Wewnętrznych i Administracji z dnia 16 czerwca 2003 r. w sprawie przeciwpożarowego zaopatrzenia w wodę oraz dróg pożarowych

- wodociąg stanowiący źródło wody do celów przeciwpożarowych w jednostce osadniczej powinien zapewniać wydajność nie mniejszą niż 5 dm<sup>3</sup>/s i ciśnienie na hydrancie zewnętrznym nie mniejsze niż 0,1 MPa, przez co najmniej 2 godziny. Z informacji uzyskanych od inwestora ciśnienie w istniejącej sieci wodociągowej wynosi ok 0,45 MPa i powinno wystarczyć na pokrycie całkowitej straty ciśnienia na najbardziej niekorzystnym odcinku. W przypadku mniejszego ciśnienia w sieci w miejscu włączenia konieczna będzie budowa zestawu do podnoszenia ciśnienia.

Sieć wodociągową projektuje się z rur wodociągowych PE 110 (PE 100 SDR11) - PN16. Łączenie zgodnie z instrukcją producenta rur. W miejscach załamań i rozgałęzieniach należy wykonać murki oporowe z betonu B 10 w/g normy BN 81/9122-05 Wodociągi wiejskie. Bloki oporowe, wymiary i warunki stosowania. Bloki oporowe powinny być zdylatowane dwoma warstwami papy od rurociągów. Na sieci wodociągowej zaprojektowano na odgałęzieniach hydranty p.poż. dn 80.

Skrzynki do zasuw i hydrantowe należy ustawić na prefabrykowanych elementach betonowych oraz trwale z nimi związać poprzez obetonowanie. Sieć z rur PE projektuje się zamontować na głębokości poniżej strefy przemarzania gruntu na głębokości 1,7-1,8 m. Rurociągi należy montować w temperaturach dodatnich. Dno wykopu przed ułożeniem rurociągu należy wyrównać. Pod rurociąg należy wykonać podsypkę piaskową gr. 10 cm. Rurociąg należy zasypać warstwą ochronną piaskową gr. 50 cm należy ją zagęszczać.

Na w/w warstwie ochronnej należy ułożyć taśmę ostrzegawczo-lokalizacyjną koloru niebieskiego ze

ścieżką metalizowaną. Taśmę należy wyprowadzić do skrzynki ulicznej zasowy.

## **5. Wykonawstwo robót.**

Inwestor przed przystąpieniem do prac montażowych powinien uzyskać pozwolenie na budowę. Prace montażowe powinny być prowadzone przez osoby uprawnione z zachowaniem warunków technicznych i bezpieczeństwa. Roboty ziemne należy wykonywać mechanicznie w wykopie otwartym o skarpach pionowych z umocnieniem pełnym ścian wykopu. Przewody z PE - ze względu na rodzaj tworzywa, mogą być układane w temperaturze od 0 st. C do 30 st. C. W zakresie tych temperatur, zachodzące w rurach zmiany strukturalne nie mają istotnego wpływu na warunki późniejszej eksploatacji. Jednak z uwagi na zmniejszoną elastyczność tego materiału, montaż rurociągów jak i jego układanie na dnie wykopu powinno przebiegać przy dodatnich temperaturach zewnętrznych. Sposób montażu przewodów powinien zapewniać utrzymanie kierunku i spadków zgodnie z dokumentacją techniczną.

Nie wolno wyrównywać kierunku i spadku ułożenia przewodu przez podkładanie pod niego twardych elementów, takich jak np. kawałki drewna, kamieni itp.

Przed montażem przewodu należy sprawdzić stan techniczny rur użytych do jego wykonania. Rury nie mogą posiadać uszkodzeń mechanicznych (pęknięć, głębszych zarysowań itp.) oraz powinny być w czasie budowy zabezpieczone przed zanieczyszczeniem poprzez wprowadzenie tymczasowych zamknięć w postaci zaślepek, korków itp. Łączenie przez zgrzewanie doczołowe wykonać bezpośrednio w wykopie. Wykopy winny być zabezpieczone oraz oznakowane zgodnie z wymogami BHP (Dz. U. Nr 47, poz 401 – Rozporządzenie Ministra Infrastruktury z dnia 6 lutego 2003r. w sprawie bezpieczeństwa i higieny pracy podczas wykonywania robót budowlanych).

Rurociąg można zasypać po jego geodezyjnym zainwentaryzowaniu i po pozytywnej próbie szczelności. W miejscach skrzyżowania z uzbrojeniem podziemnym roboty prowadzić zgodnie z przepisami BHP, zabezpieczając odpowiednio w/w uzbrojenie pod nadzorem odpowiednich służb, zgodnie z protokołem ZUD.

## **6. Podsypka i obsypka rurociągu.**

Pod projektowaną sieć wodociągów należy wykonać podsypkę z piasku gr. 10 cm.

Materiał na podsypkę winien spełniać następujące warunki:

- nie może być zamrożony
- nie powinien zawierać kamieni ani materiałów o ostrych krawędziach
- nie powinny w nim występować cząstki o wymiarach powyżej 20 mm.

Obsypka rurociągu w świetle obowiązujących wytycznych, powinna być prowadzona po zakończeniu posadowienia rurociągu i po jego odbiorze. Materiał na obsypkę rurociągu winien spełniać analogiczne wymagania, jak materiał użyty do wykonania podsypki.

Obsypkę należy wykonać warstwami o grubości do 1/3 średnicy rury (lub 0,1 – 0,3 m) zagęszczając każdą warstwę.

W celu zapewnienia całkowitej stabilności rurociągu, konieczne jest zadbanie o to, aby materiał obsypki szczelnie wypełniał przestrzeń nad rurą. Do ubijania warstw obsypki nad rurą (do 50 cm) należy użyć ubijaków drewnianych, następnie ubijakami wibracyjnymi lub wibratorami płytowymi.

Obsypkę wykonać warstwami, równolegle po obu bokach rur, każdą warstwę zagęszczając. Jednocześnie z wykonywaniem poszczególnych warstw obsypki należy usuwać ewentualne odeskowanie wykopu.

Obsypkę należy prowadzić aż do uzyskania górnego poziomu warstwy ochronnej rurociągu tj. warstwy o grubości 50 cm ponad wierzch rury.

Obsypkę i podsypkę wykonać z całkowitą wymianą gruntu na piasek o wskaźniku Wp>55. Niedopuszczalne jest wykonywanie obsypki przez bezpośrednie spuszczenie mas ziemi na rurociąg z samochodów wywrotek.

Na w/w warstwie ochronnej (po odbiorze zagęszczenia) należy ułożyć taśmę ostrzegawczo-lokalizacyjną koloru niebieskiego za ścieżką metalizowaną. Taśmę należy wyprowadzić do skrzynek ulicznych zasuw.

## **7. Zagęszczenie gruntu.**

Podczas wykonywania zagęszczania należy przestrzegać następujących zasad:

- przy ręcznym zagęszczaniu (przez ubijanie lub gęste udeptywanie) maksymalna grubość obsypki nie powinna przekraczać 10 – 15 cm.
- zaleca się stosowanie sprzętu, który może pracować jednocześnie po obu stronach przewodu

Pierwsze warstwy aż do osi rury powinny być zagęszczone bardzo ostrożnie by uniknąć uniesienia rury. Po wykonaniu obsypki do 1/2 wysokości rury, wszelkie ubijanie warstw powinno być wykonane w kierunku do ścian wykopu rurociągu.

Mechaniczne zagęszczanie można rozpocząć po wykonaniu 50 cm warstwy ochronnej ponad wierzch rury.

Należy użyć ubijaka wibracyjnego (ciężar 50 –100 kg).

Przy jednym cyklu zagęszczania (przejazdu) uzyskamy 85 % zmodyfikowanej wartości Proctora.

STAROSTWO POWIATOWE  
ul. Konstytucji 3 Maja 6  
96-100 SKIBRZEWICE

## **8. Zasyпка.**

Zasypanie wykopu wykonać z całkowitą wymianą gruntu na piasek o wskaźniku  $W_p > 55$  warstwami grubości 30 cm z ich zagęszczeniem do osiągnięcia wskaźnika zagęszczenia 1,0.

Wskaźnik zagęszczenia należy potwierdzić badaniem laboratoryjnym.

Do wysokości 50 cm ponad grzbiet kanału zasypkę należy prowadzić ręcznie, a dalej mechanicznie przestrzegając zasad związanych z zagęszczeniem gruntu aż do uzyskania wskaźnika zagęszczenia gruntu równego co najmniej 1 warstwie zgodnie z PN-83/8836-02. Rozbiórka odeskowania wykopu powinna następować równolegle z zasypką, przy zachowaniu szczególnej ostrożności, ze względu na możliwość obsunięcia się ścian wykopu.

## **9. Próba szczelności, dezynfekcja i płukanie.**

Sieć wodociągową przed zasypaniem (po wykonaniu warstwy ochronnej) należy podać próbie szczelności na ciśnienie 1 MPa. Wszystkie złącza powinny być odkryte dla możliwości sprawdzenia ewentualnych przecieków. Gdy przez okres 30 min. nie zaobserwuje się spadku ciśnienia, wynik próby należy uznać za pozytywny. Całość robót wykonać zgodnie z :

- PN - 81/B - 10725 Wodociągi. Przewody zewnętrzne. Wymagania i badania przy odbiorze p.8

Wymagania i badania w zakresie szczelności przewodu.

Po uzyskaniu pozytywnych wyników próby szczelności, należy przewód poddać płukaniu, używając do tego celu czystej wody wodociągowej. Prędkość przepływu wody powinna umożliwiać usunięcie wszystkich zanieczyszczeń mechanicznych. Po płukaniu należy przeprowadzić dezynfekcję wodociągu przy użyciu roztworów wodnych np. wapna chlorowanego, lub roztworu podchlorynu sodu, przy czasie kontaktu wynoszącym 24 godziny. Zalecane stężenie 1 litr podchlorynu sodu na 500 litrów wody. Po 24 – godzinny kontakt, pozostałość chloru w wodzie powinna wynosić około 10 mg  $Cl_2/dm^3$ . Po zakończeniu dezynfekcji i spuszczeniu wody z przewodu należy ponownie go przepłukać. Szczegółowe warunki prowadzenia płukania, a w szczególności dezynfekcji, należy uzgodnić z zarządcą sieci.

## **10. Oznakowanie.**

Przed oddaniem sieci wodociągowej do użytku zasuwę odcinającą dopływ wody na wodociągu oraz hydranty należy trwale oznakować tabliczkami informacyjnymi na koszt inwestora wg PN – 86/B – 09700 – Tablice orientacyjne do oznaczenia uzbrojenia na przewodach wodociągowych. Tabliczki należy trwale przymocować do stałych elementów zagospodarowania terenu tj. słupy ogrodzenia itp. Należy wykonać szkice sytuacyjne lokalizacji tabliczek oznacznikowych oraz armatury z pomiarami prostokątnymi.

## **11. Zabezpieczenie antykorozyjne.**

Rurociągi stalowe oraz kształtki stalowe zamontowane w ziemi należy zabezpieczyć antykorozyjnie izolując je Abizolem i dwukrotnie owijając je taśmą DENSO lub PCV.

Zasuwę wodociągowę, rury i kształtki żeliwne należy zabezpieczyć antykorozyjnie zgodnie z PN-91/B-10703 – Wodociągi – przewody z rur żeliwnych i stalowych układanych w ziemi – Ochrona katodowa – Wymagania i Badania. W przypadku uszkodzenia powłoki ochronnej miejsca uszkodzone należy dokładnie oczyścić i posmarować lepikiem asfaltowym na gorąco. Złącza kołnierzone należy zabezpieczyć antykorozyjnie towotem i owinać taśmą polietylenową lub taśmą DENSO.

## **12. Warunki gruntowe i odwodnienie wykopu.**

Zgodnie z dokumentacją geotechniczną przed przystąpieniem do realizacji prac budowlanych zaleca się obniżyć w sposób trwały lub okresowy mogący się pojawić poziom wód gruntowych np. poprzez zastosowanie drenażu liniowego /ciągi drenarskie z grawitacyjnym odpływem wody w punktach najniższych/ lub z zastosowaniem ścianek szczelnych względnie studni depresyjnych

(jedynie w przypadku bezwzględnego zabezpieczenia korpusu istniejącej drogi wraz z nasypem).

STAROSTWO POWIATOWE  
w Skiermowiecach  
ul. Konstytucji 3 Maja 6  
96-100 SKIERMOWICE

### **13. Zabezpieczenie wykopów.**

Wykop należy zabezpieczyć przed napływem wód opadowych.

Przez cały czas trwania robót wykopy powinny być zabezpieczone oraz oznakowane zgodnie z wymogami BHP (Dz. U. Nr 47, poz 401 – Rozporządzenie Ministra Infrastruktury z dnia 6 lutego 2003r. w sprawie bezpieczeństwa i higieny pracy podczas wykonywania robót budowlanych).

Wykonawca ze względu na charakter terenu w jakim prowadzone będą roboty ziemne, powinien w sposób bardzo staranny wykonać zabezpieczenie wykopów. Proponuje się o zorganizowanie prac w taki sposób, aby nie pozostawiać na noc głębokich wykopów lub zabezpieczać je drewnianymi blatami. Ze względu na bezpieczeństwo mieszkańców a zwłaszcza dzieci, należy wykonać zabezpieczenia z oświetleniem.

### **14. Wytyczne realizacji budowy.**

Wykonawca przed przystąpieniem do budowy powinien:

- zapoznać się z projektem i warunkami budowy w terenie
- wykonać i uzgodnić projekt organizacji ruchu i zabezpieczenia na czas budowy
- uzyskać zezwolenie na zajęcie pasa drogowego
- wytyczyć geodezyjnie trasę projektowanej sieci wodociągowej
- powiadomić poszczególne zakłady zarządzające poszczególnymi sieciami o planowanym terminie rozpoczęcia budowy

### **15. Odbiory robót.**

Odbiory wykonać zgodnie z :

PN - 81/B - 10725 Wodociągi. Przewody zewnętrzne. Wymagania i badania przy odbiorze p.8 Wymagania i badania w zakresie szczelności przewodu.

W zakres odbiorów powinny wchodzić:

- zgodność wykonania podsypki, obsypki i zasypki,
- rodzaju zastosowanych materiałów,
- stopnia zagęszczenia.
- materiały – w zakresie zgodności parametrów technicznych z zastosowanymi w projekcie.
- szczelność wodociągu w drodze wykonania próby szczelności

Odbiorem częściowym powinny być objęte poszczególne fazy robót ulegające zakryciu przed zakończeniem budowy.

### **16. Ustalenie geotechnicznych warunków posadowienia**

Według opinii geotechnicznej z dokumentacją badań podłoża gruntowego do zadania „Budowa sieci wodociągowej w miejscowości Helenków Gmina Nowy Kawęczyn” opracowanej przez firmę DAGEO Andrzej Drażek - warunki gruntowe występujące na trasie sieci wodociągowej są proste.

W poziomie posadowienia projektowanej sieci wodociągowej występują półzwarte i twaroplastyczne gliny lodowcowe i wodnolodowcowepiaski w stanie średnio zagęszczonym i zagęszczonym. Woda gruntowa nie wystąpi w wykopach.

### **17. Obszar oddziaływania projektowanego obiektu.**

Obszar oddziaływania projektowanego obiektu zamyka się w granicach dz. nr ew. 336/1, 26, 51 – w wyniku budowy nie występują związane z tym obiektem ograniczenia w zagospodarowaniu sąsiednich działek.

Zgodnie z Ustawą z dnia 7 lipca 1994 r. - Prawo budowlane (Dz. U. z 2013 r. poz. 1409, z późn. zm.) niniejszym oświadczam, że obszar oddziaływania projektowanej sieci wodociągowej- dz. nr ew. 336/1, 26, 51 - w miejscowości Stara Rawa i Helenków zgodnie z Ustawą z dnia 7 czerwca 2001r. r. o zbiorowym zaopatrzeniu w wodę i zbiorowym odprowadzeniu ścieków (Dz.U. Nr 72/2001, poz.747, z późniejszymi zmianami) oraz PN-B-10725:1997 Wodociągi – Przewody zewnętrzne – Wymagania i badania”, w całości zawiera się na ww działkach i nie narusza praw osób trzecich.

**UWAGI:**

1. Wykonawca winien udokumentować badaniem wskaźnik zagęszczenia warstwy ochronnej rurociągu. Wskaźnik zagęszczenia gruntu powinien być potwierdzony badaniem laboratoryjnym wykonanym przez uprawnione jednostki geotechniczne wg. Standardowej metody Proctora. Wymagany wskaźnik zagęszczenia gruntu powinien wynosić 100%. Należy całkowicie wymienić grunt na piasek.
2. Całość robót budowlano-montażowych należy wykonać zgodnie z :  
„Warunkami Technicznymi Wykonania i Odbioru Robót Budowlano-Montażowych cz. II Instalacje Sanitarne i Przemysłowe”.  
„Warunkami Technicznymi Wykonania i Odbioru Rurociągów z Tworzyw Sztucznych”.2.
3. Wodociąg przed zasypaniem zainwentaryzować geodezyjnie oraz przedstawić do odbioru technicznego uprawnionemu przedstawicielowi Urzędu Nowy Kawęczyn.
4. Dopuszcza się stosowanie materiałów innych firm niż zaproponowanych w projekcie, pod warunkiem, że spełniają te same parametry techniczne.

**PROJEKTANT**

*mgr inż. Sławomir Łuczywek*  
Uprawnienia budowlane Nr Lw. LOD/0921/PWOS/08  
do projektowania i kierowania robotami budowlanymi  
bez ograniczeń w specjalności instalacyjnej w zakresie  
sieci, instalacji i urządzeń cieplnych, wentylacyjnych,  
gazowych, wodociagowych i kanalizacyjnych

**SPRAWDZIŁ**

*mgr inż. Krzysztof Broniarek*  
Uprawnienia budowlane Nr 22/96 SK-cz do projektowania  
oraz do kierowania robotami budowlanymi bez ograniczeń  
w specjalności instalacyjnej w zakresie sieci, instalacji i  
urządzeń wodociagowych, kanalizacyjnych, cieplnych,  
wentylacyjnych i gazowych

## Informacja Bezpieczeństwa i Ochrony Zdrowia

Zakres robót dla całego zamierzenia budowlanego

Przedmiotem opracowania Informacji w zakresie Bezpieczeństwa i Ochrony Zdrowia jest:

- budowa sieci wodociągowej,

Kolejność realizacji poszczególnych obiektów

Budowę sieci należy realizować w następujących etapach:

- dokonanie przekopów ręcznych w miejscach kolizji poprzecznych z istniejącym uzbrojeniem,

- wykonanie zabezpieczeń w miejscach kolizji poprzecznych z istniejącym uzbrojeniem,

- roboty ziemne - ręczne i mechaniczne,

- wywiezienie zdemontowanych elementów na składowisko,

- montaż sieci wodociągowej,

- dokonanie niezbędnych połączeń,

- odbiory częściowe,

- wykonanie inwentaryzacji geodezyjnej powykonawczej,

- zasypanie rurociągów,

- przywrócenie terenu w miejscu prowadzenia robót do stanu pierwotnego.

Wykaz istniejących obiektów budowlanych

W pobliżu projektowanej trasy zlokalizowane jest następujące uzbrojenie: kable i słupy energetyczne i telefoniczne

Przewidywane zagrożenia występujące podczas realizacji robót

Skala zagrożenia	Rodzaj zagrożenia	Miejsce wystąpienia	Czas wystąpienia
Prace szczególnie niebezpieczne	Prace kierowców przewożących materiały niebezpieczne  Prace przy obsłudze żurawi samojezdnych i innych ciężkich maszyn budowlanych  Prace w wykopach o głębokościach większych niż 2 m  Prace przy nieosłoniętych urządzeniach elektroenergetycznych pod napięciem  Prace wykonywane w strefie ruchu drogowego	dowóz materiałów na plac budowy roboty ziemne, demontażowe i montażowe roboty ziemne i technologiczne roboty ziemne i technologiczne roboty ziemne i technologiczne	Okres realizacji robót budowy sieci wodociągowej,
Prace wymagające szczególnej sprawności psychofizycznej	Prace kierowców przewożących materiały niebezpieczne oraz pojazdów o długości powyżej 12 m Prace z użyciem materiałów łatwopalnych: benzyna, rozpuszczalniki Prace przy obsłudze żurawi samojezdnych i innych ciężkich maszyn budowlanych	Dowóz materiałów na plac budowy roboty izolacyjne roboty ziemne, demontażowe i montażowe	j.w.
Prace, które powinny być wykonywane przez co najmniej dwie osoby	Prace związane z używaniem otwartego ognia w pomieszczeniach zamkniętych i miejscach zagrożonych wybuchem Prace w wykopach o głębokościach większych niż 2 m  Prace przy nieosłoniętych urządzeniach elektroenergetycznych pod napięciem	roboty technologiczne  roboty ziemne, demontażowe i montażowe roboty ziemne i technologiczne	j.w.
Prace, przy których wymagane są dodatkowe kwalifikacje	Prace związane z obsługą sprzężarek powietrznych Prace związane z obsługą i eksploatacją urządzeń elektroenergetycznych i energetycznych Prace związane z przewozem materiałów niebezpiecznych  Prace związane z obsługą żurawi samojezdnych i innych ciężkich maszyn budowlanych Prace operatorów wózków podnośnikowych napędzone spalinowym,	roboty technologiczne roboty ziemne, demontażowe i montażowe, dowóz materiałów na plac budowy roboty ziemne, demontażowe i montażowe, roboty technologiczne	j.w.

STAROSTWO POWIATOWE  
w Skierkowie  
ul. Konstytucji 3 Maja 6  
96-100 SKIERKOWICE



Środki techniczne i organizacyjne zapobiegające niebezpieczeństwom.

W czasie wykonywania robót ziemnych miejsca niebezpieczne należy ogrodzić i umieścić napisy ostrzegawcze.

Prowadzenie robót ziemnych w pobliżu instalacji podziemnych, a także głębień wykopów poszukiwawczych należy wykonywać ręcznie.

W miejscach dostępnych dla osób niezatrudnionych należy wokół wykopów pozostawionych na czas zmroku i w nocy ustawić balustrady zaopatrzone w światło ostrzegawcze koloru czerwonego, składające się z deski krawężnikowej o wysokości 15 cm i poręczy ochronnej umieszczonej na wysokości 1,1 m nad terenem i w odległości nie mniejszej niż 1 m od krawędzi wykopu.

Umocnienie pionowych ścian wykopów należy wykonać zgodnie z projektem.

Wchodzenie do wykopu i wychodzenie po rozporach oraz przemieszczanie osób urządzeniami służącymi do wydobywania urobku jest zabronione. Każdorazowe rozpoczęcie robót w wykopie wymaga sprawdzania stanu jego obudowy i skarp.

Urobek, materiały i wyroby należy składować w odległości nie mniejszej niż 0,6 m.

W czasie zasypywania wykopów obudowanych zabezpieczenie należy demontować stopniowo na głębokości nie większej niż 0,3 m i stopniowo usuwać je w miarę zasypywania wykopu.

Koparka w czasie pracy powinna być ustawiona w odległości poza granicą klina naturalnego odłamu gruntu.

Przy wykonywaniu wykopów sprzętem zmechanizowanym należy wyznaczyć w terenie strefę niebezpieczną i odpowiednio ją oznakować.

Przebywanie osób pomiędzy ścianą wykopu a koparką nawet w czasie postoju jest zabronione.

Zakładanie obudowy lub montaż rur w uprzednio wykonanym wykopie wymaga tymczasowego zabezpieczenia osób klatkami osłonowymi lub obudową prefabrykowaną.

Sposób prowadzenia instruktażu pracowników przed przystąpieniem do realizacji robót szczególnie niebezpiecznych

Instruktaż na stanowisku pracy według wymagań zawartych w:

- Rozporządzeniu Ministra Gospodarki z dnia 27 kwietnia 2000 r. w sprawie bezpieczeństwa i higieny pracy przy pracach spawalniczych (Dz. U. Nr 40, poz. 470 z dnia 19 maja 2000 r.).
- Rozporządzeniu Ministra Pracy i Polityki Socjalnej z 27.07.2004 r. w sprawie szczegółowych zasad szkolenia w dziedzinie bezpieczeństwa i higieny pracy ( Dz.U. nr 180 poz. 1860 ).
- Rozporządzeniu Ministra Gospodarki z dnia 28 marca 2013 r. w sprawie bezpieczeństwa i higieny pracy przy urządzeniach i instalacjach energetycznych (Dz. U. Nr 2013, poz. 492 ).

Celem instruktażu jest zapoznanie pracowników z zagrożeniami występującymi przy określonych pracach, sposobami ochrony przed zagrożeniami oraz metodami bezpiecznego wykonywania robót.

Powinien być przeprowadzony przed dopuszczeniem do wykonywania robót oraz każdorazowo przed rozpoczęciem każdego dnia roboczego. Czas trwania instruktażu powinien być uzależniony od przygotowania zawodowego pracowników, dotychczasowego stażu pracy oraz rodzaju robót i występujących zagrożeń. Przeprowadza go osoba kierująca pracownikami, wyznaczona przez pracodawcę, posiadająca odpowiednie kwalifikacje i doświadczenie zawodowe. Zakończony powinien być sprawdzeniem wiadomości, stanowiącymi podstawę dopuszczenia pracowników do wykonywania określonych prac, a także potwierdzony przez pracownika na piśmie wraz z odnotowaniem tego w aktach osobowych.

**PROJEKTANT**  
mgr inż. Stanisław Łucywek  
Uprawnienia budowlane: Nr Ew. 105/0921/PWOS/08  
do projektowania i kierowania robotami budowlanymi  
bez ograniczeń w specjalności instalacyjnej w zakresie  
sieci, instalacji i urządzeń cieplnych, wentylacyjnych,  
gazowych, wodociągowych i kanalizacyjnych

**SPRAWDZIŁ**  
mgr inż. Krzysztof Broniarek  
Uprawnienia budowlane Nr 21/98/SK-ce do projektowania  
oraz do kierowania robotami budowlanymi bez ograniczeń  
w specjalności instalacyjnej w zakresie sieci, instalacji i  
urządzeń wodociągowych, kanalizacyjnych, cieplnych,  
wentylacyjnych i gazowych

## PROJEKT ZAGOSPODAROWANIA DZIAŁKI

STAROSTWO POWIATOWE  
w Skierniewicach  
ul. Konstytucji 3 Maja 6  
96-100 SKIERNIEWICE

1. Projekt zagospodarowania działki obejmuje budowę sieci wodociągowej w miejscowości Stara Rawa, Helenków – dz. nr 336/1, 26, 51.
2. Obecnie w pobliżu znajdują się następujące media: kable i słupy energetyczne i telefoniczne.
3. Projekt zagospodarowania obejmuje budowę sieci wodociągowej do działek położonych w miejscowości Helenków.
4. Działki 336/1, 26, 51 nie są wpisane do rejestru zabytków oraz nie podlegają ochronie na podstawie ustaleń miejscowego planu zagospodarowania przestrzennego.
5. Działki nr 336/1, 26, 51 nie są objęte wpływem eksploatacji górniczej.
6. Z tytułu inwestycji nie istnieją zagrożenia dla środowiska oraz higieny i zdrowia użytkowników i ich otoczenia.

**PROJEKTANT**  
*mgr inż. Sławomir Łuczywek*  
Uprawnienia budowlane Nr. E.A. 180/0921/PWOS/08  
do projektowania i kierowania robotami budowlanymi  
bez ograniczeń w specjalności instalacyjnej w zakresie  
sieci, instalacji i urządzeń cieplnych, wentylacyjnych,  
gazowych, wodociągowych i kanalizacyjnych

**SPRAWDZIŁ**  
*mgr inż. Krzysztof Broniarek*  
Uprawnienia budowlane Nr. 22/98 Sk. te do projektowania  
oraz do kierowania robotami budowlanymi bez ograniczeń  
w specjalności instalacyjnej w zakresie sieci, instalacji i  
urządzeń wodociągowych, kanalizacyjnych, cieplnych,  
wentylacyjnych i gazowych

## OŚWIADCZENIE

STAROSTWO POWIATOWE  
w Skierniewicach  
ul. Konstytucji 3 Maja 6  
96-100 SKIERNIEWICE

Branża: Sanitarna  
Miejscowość: STARA RAWA, HELENKÓW  
Obiekt: BUDOWA SIECI WODOCIĄGOWEJ

Kategoria obiektu budowlanego: XXVI

Adres budowy: STARA RAWA, HELENKÓW – dz. nr 336/1, 26, 51  
woj. łódzkie, Gmina Nowy Kawęczyn  
Jednostka ewidencyjna: 101507\_2 – Nowy Kawęczyn  
Obręb – 28 Stara Rawa (dz. nr 336/1)  
Obręb – 08 Helenków (dz. nr 26, 51)

Inwestor: GMINA NOWY KAWĘCZYN  
Nowy Kawęczyn 32  
96-115 Nowy Kawęczyn

sporządzony został zgodnie z obowiązującymi przepisami oraz zasadami wiedzy technicznej.

**PROJEKTANT**  
*mgr inż. Sławomir Łuczywek*  
Uprawnienia budowlane Nr Ew. LOD/0921/PWDS/08  
do projektowania i kierowania robotami budowlanymi  
bez ograniczeń w specjalności instalacyjnej w zakresie  
sieci, instalacji i urządzeń cieplnych, wentylacyjnych,  
gazowych, wodociągowych i kanalizacyjnych

**SPRAWDZIŁ**  
*mgr inż. Krzysztof Broniarek*  
Uprawnienia budowlane Nr Ew. LOD/0921/PWDS/08  
do projektowania i kierowania robotami budowlanymi bez ograniczeń  
w specjalności instalacyjnej w zakresie sieci, instalacji i  
urządzeń wodociągowych, kanalizacyjnych, cieplnych,  
wentylacyjnych i gazowych

Łódzka Okręgowa Izba Inżynierów Budownictwa  
Okręgowa Komisja Kwalifikacyjna

OKK/2921/68708  
sygn. rko: KGD/711-2921/08

**D E C Y Z J A**

Na podstawie art. 24 ust. 1 pkt 2 Ustawy z dnia 15 grudnia 2000 r. o samorządach zawodowych architektów, inżynierów budownictwa oraz urbanistów (Dz. U. z 2001 r. nr 5 poz. 42, z późn. zm.) i art. 12 ust. 1 pkt 1, 2, 3, 4 i 5, art. 13 ust. 1 pkt 1 i 2 i ust. 3 i 4, art. 14 ust. 1 pkt 4 i ust. 3 pkt 1 i 3 Ustawy z dnia 7 lipca 1991 r. Prawo budowlane (tekst jedn. Dz. U. z 2006 r. nr 156 poz. 1113 z późn. zm.), oraz § 11 ust. 1 pkt 1 Rozporządzenia Ministra Transportu i Budownictwa z dnia 28 kwietnia 2006 r. w sprawie samodzielnych funkcji technicznych w budownictwie (Dz. U. z 2006 r. nr 83 poz. 573), oraz art. 104 Ustawy z dnia 14 czerwca 1960 r. Kodeks postępowania administracyjnego (tekst jedn. Dz. U. z 2000 r. nr 98 poz. 1071 z późn. zm.),

**Okręgowa Komisja Kwalifikacyjna  
Łódzkiej Okręgowej Izby Inżynierów Budownictwa  
n a d a j e**

Panu Sławomirowi Łuczykowski

magistrowi inżynierowi  
kierownik inżynieria środowiska

urodzonemu 28 stycznia 1970 r. w Skierniewicach

**UPRAWNIENIA BUDOWLANE**

numer ewidencyjny LOD/0921/PWOS/08

**do projektowania i kierowania robotami budowlanymi bez ograniczeń  
w specjalności instalacyjnej w zakresie sieci, instalacji i urządzeń  
ciepłych, wentylacyjnych, gazowych, wodociągowych i kanalizacyjnych**

szczegółowy zakres uprawnień jest określony na odwrocie niniejszej decyzji

**U Z A S A D N I E N I E**

Okręgowa Komisja Kwalifikacyjna Łódzkiej Okręgowej Izby Inżynierów Budownictwa w Łodzi po ustaleniu na podstawie dokumentów złożonych w dniu 7 lutego 2008 r. stwierdziła, że spełnione zostały warunki w zakresie przygotowania zawodowego oraz na podstawie protokołów z postępowania kwalifikacyjnego oraz z przeprowadzonego egzaminu stwierdziła, że Pan Sławomir Łuczywski posiada wymagane prawem wykształcenie i praktykę zawodową konieczną do uzyskania uprawnień budowlanych w ww. specjalności i uzyskał pozytywny wynik egzaminu na uprawnienia budowlane.

Mając powyższe na uwadze, Okręgowa Komisja Kwalifikacyjna Łódzkiej Okręgowej Izby Inżynierów Budownictwa w Łodzi orzekła jak w sentencji.

**Pouczenie**

Od niniejszej decyzji służy odwołanie do Krajowej Komisji Kwalifikacyjnej Polskiej Izby Inżynierów Budownictwa w Warszawie, za pośrednictwem Łódzkiej Okręgowej Izby Inżynierów Budownictwa w Łodzi, w terminie 14 dni od daty doręczenia decyzji.

Skład Orzekający Okręgowej Komisji Kwalifikacyjnej  
Łódzkiej Okręgowej Izby Inżynierów Budownictwa:

Przewodniczący Składu Orzekającego OKK LOIB  
mgr inż. Wacław Sawicki

Członek Składu Orzekającego OKK LOIB  
mgr inż. Zbigniew Cichoński

Członek Składu Orzekającego OKK LOIB  
mgr inż. Jan Gałązka



Pan Sławomir Łuczywek jest upoważniony do:

- 1) projektowania, sprawdzania projektów architektoniczno-budowlanych i sprawowania nadzoru autorskiego oraz kierowania budową lub innymi robotami budowlanymi, związanyimi z obiektem budowlanym takim jak: sieci i instalacje ciepłne, wentylacyjne, gazowe, wodociągowe i kanalizacyjne, z doborem właściwych urządzeń w projekcie budowlanym oraz ich instalowaniem w procesie budowy lub remontu, zgodnie z art. 14 ust. 3 pkt 1 i 3 Prawa budowlanego i § 23 ust. 1 Rozporządzenia MTiB;
- 2) sporządzania projektu zagospodarowania działki lub terenu, zgodnie z § 15 Rozporządzenia MTiB;
- 3) kierowania wytwarzaniem konstrukcyjnych elementów budowlanych oraz nadzorowania i kontroli technicznej wytwarzania tych elementów oraz do wykonywania nadzoru inwestorskiego, zgodnie z art. 13 ust. 3 Prawa budowlanego;
- 4) sprawowania kontroli technicznej utrzymania obiektów budowlanych, zgodnie z art. 13 ust. 4 Prawa budowlanego z zastrzeżeniem art. 62 ust. 5 Prawa budowlanego.

Skład Orzekający Okręgowej Komisji Kwalifikacyjnej  
Łódzkiej Okręgowej Izby Inżynierów Budownictwa:

Przewodniczący Składu Orzekającego OKK LOiIB  
mgr inż. Wacław Sawicki

Członek Składu Orzekającego OKK LOiIB  
mgr inż. Zbigniew Ciechoński

Członek Składu Orzekającego OKK LOiIB  
mgr inż. Jan Gałązka

*Jan Gałązka*  
*Zbigniew Ciechoński*  
*Wacław Sawicki*



Otrzymują:

1. Sławomir Łuczywek  
ul. Mszczonowska 39 B m. 24  
96-100 Skiermawice;
2. Rada Łódzkiej Okręgowej Izby Inżynierów Budownictwa;
3. Główny Inspektor Nadzoru Budowlanego;
4. a/a.



### Zaświadczenie

o numerze weryfikacyjnym:

**ŁOD-ZTI-6SZ-KAH \***

Pan Sławomir ŁUCZYWEK o numerze ewidencyjnym ŁOD/IS/8466/08  
adres zamieszkania ul. Mszczonowska 39B m. 24, 96-100 Skierniewice  
jest członkiem Łódzkiej Okręgowej Izby Inżynierów Budownictwa i posiada wymagane  
ubezpieczenie od odpowiedzialności cywilnej.  
Niniejsze zaświadczenie jest ważne od 2017-09-01 do 2018-08-31.

Zaświadczenie zostało wygenerowane elektronicznie i opatrzone bezpiecznym podpisem elektronicznym  
weryfikowanym przy pomocy ważnego kwalifikowanego certyfikatu w dniu 2017-08-07 roku przez:

**Barbara Malec, Przewodniczący Rady Łódzkiej Okręgowej Izby Inżynierów Budownictwa.**

(Zgodnie art. 9 ust 2 ustawy z dnia 18 września 2001 r. o podpisie elektronicznym (Dz. U. 2001 Nr 130 poz. 1450) dane w postaci elektronicznej opatrzone bezpiecznym podpisem elektronicznym weryfikowanym przy pomocy ważnego kwalifikowanego certyfikatu są równoważne pod względem skutków prawnych dokumentom opatrzonym podpisami własnoręcznymi.)

\* Weryfikację poprawności danych w niniejszym zaświadczeniu można sprawdzić za pomocą numeru weryfikacyjnego zaświadczenia na stronie Polskiej Izby Inżynierów Budownictwa [www.piiib.org.pl](http://www.piiib.org.pl) lub kontaktując się z biurem właściwej Okręgowej Izby Inżynierów Budownictwa.

Skierniewice, data: 1998.10. 45 .

Znak sprawy: GP.III.7342/77/98.

**D E C Y Z J A** Nr 22/98 Sk-cc.

Na podstawie art. 104 Kodeksu postępowania administracyjnego (Dz.U.z 1980r.Nr 9, poz.26 z późn. zm.), art. 13 ust.1 pkt 1 i 2, art. 13 ust. 3 i 4, art. 14 ust. 1 pkt 4 i art. 14 ust.3 pkt 1 i 3 ustawy z dnia 7 lipca 1994r. - Prawo budowlane (Dz. U. Nr 89, poz. 414 z późn. zm.) oraz § 9 ust. 1 rozporządzenia Ministra Gospodarki Przestrzennej i Budownictwa z dnia 30 grudnia 1994r. w sprawie samodzielnych funkcji technicznych w budownictwie (Dz.U.z 1995r, Nr 8, poz. 38)

**n a d a j ę**

**Panu Krzysztofowi Broniarkowi**

magistrowi inżynierowi

urodzonemu dnia 5 maja 1970r. w Skierniewicach

**UPRAWNIENIA BUDOWLANE DO PROJEKTOWANIA  
ORAZ DO KIEROWANIA ROBOTAMI BUDOWLANymi BEZ OGRANICZEŃ  
W SPECJALNOŚCI INSTALACYJNEJ W ZAKRESIE SIECI, INSTALACJI  
I URZĄDZEŃ WODOCIĄGOWYCH, KANALIZACYJNYCH, CIEPLNYCH,  
WENTYLACYJNYCH I GAZOWYCH,**

które stanowią podstawę do wykonywania samodzielnych funkcji technicznych w budownictwie, obejmujących:

1. projektowanie, sprawdzanie projektów architektoniczno-budowlanych i sprawowanie nadzoru autorskiego, w powyższym zakresie specjalności instalacyjnej;
2. kierowanie budową lub robotami budowlanymi w zakresie j.w.;
3. kierowanie wytwarzaniem konstrukcyjnych elementów budowlanych oraz nadzorowanie i kontrola techniczna wytwarzania tych elementów, w zakresie związanym ze specjalnością niniejszych uprawnień budowlanych;
4. wykonywanie nadzoru inwestorskiego w zakresie jak wyżej;
5. sprawowanie kontroli technicznej utrzymania obiektów budowlanych w wyżej wymienionym zakresie specjalności instalacyjnej;
6. wykonywanie państwowego nadzoru budowlanego.

Niniejsze uprawnienia budowlane nie obejmują wcześniej określonej działalności zawodowej w zakresie wyszczególnionym w § 2 wymienionego na wstępie niniejszej decyzji rozporządzenia Ministra Gospodarki Przestrzennej i Budownictwa, tj.:

- instalacji i urządzeń technicznych służących do utrzymania ruchu i transportu kolejowego,
- stałych i tymczasowych budynków służących do celów technicznych w komunikacji kolejowej, z wyłączeniem budynków przeznaczonych w całości lub w części do użytku publicznego,
- urządzeń transportowych linowych i linowo-terenowych, służących do publicznego przewozu osób w celach turystyczno-sportowych.

#### U z a s a d n i e n i e :

Na podstawie przeprowadzonego postępowania kwalifikacyjnego, które wykazało, że mgr inż. Krzysztof Broniarek spełnił wymogi do uzyskania zawniaskowanych uprawnień budowlanych, tj.:

1. posiada wyższe odpowiednie wykształcenie do specjalności instalacyjnej w zakresie sieci, instalacji i urządzeń wodociągowych, kanalizacyjnych, ciepłnych, wentylacyjnych i gazowych (odbyte studia na kierunku Inżynieria środowiska, w zakresie urządzeń sanitarnych),
2. odbył wymaganą dwuletnią praktykę zawodową przy sporządzaniu projektów,
3. odbył wymaganą dwuletnią praktykę zawodową na budowie,
4. w dniu 6 października 1998r. złożył egzamin na przedmiotowe uprawnienia budowlane zgodnie z zasadami „Szczegółowego programu egzaminu na uprawnienia budowlane”.

decyzją Wojewody Skierniewickiego orzeczone jak na wstępie.

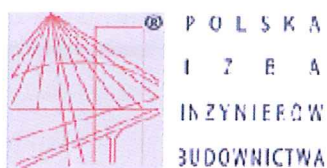
Od niniejszej decyzji przysługuje odwołanie do Głównego Inspektora Nadzoru Budowlanego za pośrednictwem Wojewody Skierniewickiego w terminie 14 dni od daty jej otrzymania

#### Otrzymują:

1. Pan mgr inż. Krzysztof Broniarek  
zam. 96-100 Skierniewice, ul. Budowlana 1 m. 40,
2. Główny Inspektor Nadzoru Budowlanego.
3. a/a.

Z up. W O J E W O D Y  
Dorota Nafiejczyk-Pelczy  
Byteltor Wydziału Gospodarki  
Przestrzennej i Nadzoru Budowlanego  
Architekt Wojewódzki





### **Zaświadczenie**

o numerze weryfikacyjnym:

**ŁOD-3TG-J5G-1LQ \***

**Pan Krzysztof BRONIAREK o numerze ewidencyjnym ŁOD/IS/1705/02  
adres zamieszkania ul. Budowlana 1 m. 40, 96-100 Skierniewice  
jest członkiem Łódzkiej Okręgowej Izby Inżynierów Budownictwa i posiada wymagane  
ubezpieczenie od odpowiedzialności cywilnej.  
Niniejsze zaświadczenie jest ważne od 2018-01-01 do 2018-12-31.**

Zaświadczenie zostało wygenerowane elektronicznie i opatrzone bezpiecznym podpisem elektronicznym weryfikowanym przy pomocy ważnego kwalifikowanego certyfikatu w dniu 2017-12-22 roku przez:

**Barbara Małec, Przewodniczący Rady Łódzkiej Okręgowej Izby Inżynierów Budownictwa.**

(Zgodnie art. 9 ust 2 ustawy z dnia 18 września 2001 r. o podpisie elektronicznym (Dz. U. 2001 Nr 130 poz. 1450) dane w postaci elektronicznej opatrzone bezpiecznym podpisem elektronicznym weryfikowanym przy pomocy ważnego kwalifikowanego certyfikatu są równoważne pod względem skutków prawnych dokumentom opatrzonym podpisami własnoręcznymi.)

\* Weryfikację poprawności danych w niniejszym zaświadczeniu można sprawdzić za pomocą numeru weryfikacyjnego zaświadczenia na stronie Polskiej Izby Inżynierów Budownictwa [www.piiib.org.pl](http://www.piiib.org.pl) lub kontaktując się z biurem właściwej Okręgowej Izby Inżynierów Budownictwa.

STAROSTA SKIERNIEWICKI

96-100 Skierniewice

ul. Konstytucji 3 Maja 6

(nazwa organu wydającego dokument)

Województwo : łódzkie

Powiat : skierniewicki

Jednostka ewidencyjna : 101507\_2 NOWY KAWĘCZYN

Obręb : 0028 STARA RAWA

Nr kancelaryjny :

## UPROSZCZONY WYPIS Z REJESTRU GRUNTÓW

z dnia: 2018-05-09

Jednostka rejestrowa : G.81

GGN.662.1.2.807.1.2018

Lp	Podmiot ewidencyjny	Charakter własności / władania	Udział
1	POWIAT SKIERNIEWICKI KONSTYTUCJI 3 MAJA; 96-100 SKIERNIEWICE;	Własność	1/1

Nr działki	Ark.	Położenie działki	Opis użytku	Oznaczenie użytków i konturów klasyfikac.	Pow. użytku [ha]	Pow. działki [ha]	Nr KW lub inny dokument własności
336/1	1		drogi	dr	0.63	0.63	DEC.SP.VII.7723/ D/ 1170/03S KWLD1H/00035237/

Id działki: 101507\_2.0028.336/1Wartość gruntów:

Rejon statystyczny: 782520

Razem powierzchnia działek :

0.63 ha

Słownie : sześćdziesiąt trzy ar.

Wypis zawiera dane według stanu na dzień : 2018-05-09

Sporządził : Wiesława Sukiennik

Z up. STAROSTY  
Wiesława Sukiennik  
Specjalista w Wydziale Geodezji,  
Katastru i Gospodarki Nieruchomościami  
2018-05-09  
(imię i nazwisko osoby reprezentującej organ)

STAROSTA SKIERNIEWICKI

96-100 Skierniewice  
ul. Konstytucji 3 Maja 6

Województwo : łódzkie

Powiat : skierniewicki

Jednostka ewidencyjna : 101507\_2 NOWY KAWĘCZYN

Obręb : 0008 HELENKÓW

(nazwa organu wydającego dokument)

Nr kancelaryjny :

## UPROSZCZONY WYPIS Z REJESTRU GRUNTÓW

z dnia: 2018-05-09

Jednostka rejestrowa : G.75

GGN. 6621. 2. 804. 2018

Lp	Podmiot ewidencyjny	Charakter własności / władania	Udział
1	GINA NOWY KAWĘCZYN	Własność	1/1

Nr działki	Ark.	Położenie działki	Opis użytku	Oznaczenie użytków i konturów klasyfikac.	Pow. użytku [ha]	Pow. działki [ha]	Nr KW lub inny dokument własności
26	1	DROGA GMINNA NR 115310E	drogi	dr	1.26	1.26	KW LD1H/ 00036229/1  SP.VII.VI.7723/ D/ 1532/RP/04/05
Id działki: 101507_2.0008.26 Wartość gruntów: Rejon statystyczny: 782520							
51	1		drogi	dr	0.27	0.27	DEC.GN.V.7723/ P/ 7/27/08  KW LD1H/ 00036229/1
Id działki: 101507_2.0008.51 Wartość gruntów: Rejon statystyczny: 782520							

Razem powierzchnia działek :

1.53 ha

Słownie : jeden ha. pięćdziesiąt trzy ar.

Wypis zawiera dane według stanu na dzień : 2018-05-09

Sporządził : Wiesława Sukiennik

Z up. STAROSTY  
Wiesława Sukiennik  
Specjalista w Wydziale Geodezji,  
Katastru i Gospodarki Nieruchomościami  
2018-05-09...  
(imię i nazwisko osoby reprezentującej organ)

Nowy Kawęczyn 29.05.2018

URZĄD GMINY  
w Nowym Kawęczynie  
pow. skierniewicki  
96-115 Nowy Kawęczyn  
NIP 836-18-61-008 REGON 000543640


**GMINA NOWY KAWĘCZYN**  
**Nowy Kawęczyn 32**  
**96-115 Nowy Kawęczyn**

**WARUNKI TECHNICZNE**  
**budowy sieci wodociągowej do miejscowości Helenków**

**Sieć wodociągowa:**

1. Zasilenie projektowanej sieci należy wykonać z istniejącej sieci wodociągowej  $\varnothing$  80 zlokalizowanej w pasie drogowym drogi powiatowej nr 1330 E – dz. nr ew. 336/1.
2. Sieć wodociągową wykonać z rur PE100 PN 16 SDR11 –  $\varnothing$  110 łączonych metodą zgrzewania.
3. Projektowaną sieć wodociągową należy lokalizować w pasach drogowych dróg gminnych.
4. Na sieci zaprojektować hydranty p.poż. DN 80 nadziemne z armaturą odcinającą.
5. W dokumentacji technicznej należy podać technologię wykonywania prac budowlano – montażowych oraz robót ziemnych.
6. Na warstwie ochronnej przewodów wodociągowych należy położyć taśmę oznacznikową ze ścieżką metalizowaną wyprowadzoną do skrzynek ulicznych.
7. Skrzynki uliczne zasuw należy zabezpieczyć prefabrykowanymi obudowami betonowymi.
8. Należy uzyskać decyzję na lokalizację sieci wodociągowej w pasach drogowych.
9. Projekt sieci wodociągowej złożyć do zaopiniowania na Nardzie Koordynacyjnej w Starostwie Powiatowym w Skierniewicach.
10. Projekt uzgodnić w Urzędzie Gminy w Nowym Kawęczynie

Niniejsze warunki tracą ważność po upływie 2 lat od ich wystawienia.

  
**WÓJT**  
Włodzimierz Ciok

Znak: RG.6852.9-G.2018

Nowy Kawęczyn, 01.06.2018 r.

### Decyzja

Na podstawie art. 39 ust. 3, 3a, 4 i 5 ustawy z dnia 21 marca 1985 roku o drogach publicznych (Dz. U. z 2018 r., poz. 317) oraz § 54 i § 140 rozporządzenia Ministra Transportu i Gospodarki Morskiej z dnia 2 marca 1999 roku, w sprawie warunków technicznych, jakim powinny odpowiadać drogi publiczne i ich usytuowanie (Dz. U. 2016, poz. 124) oraz art. 104 k.p.a., po rozpatrzeniu sprawy z wniosku złożonego w dniu 30.05.2018 r. przez **Gminę Nowy Kawęczyn**, Nowy Kawęczyn 32, 95-115 Nowy Kawęczyn o wydanie zezwolenia na lokalizację w drodze gminnej urządzeń nie związanych z potrzebami zarządzania drogami lub potrzebami ruchu drogowego, **z e z w a l a m** na:

1. Lokalizację w drodze gminnej nr **115 310E relacji: Trzecianna – Stara Rawa**, oraz drodze nr dz. **51 obręb Helenków** sieci wodociągowej PE 110 do doprowadzenia wody do posesji w miejscowości Helenków.
2. W miejscach, gdzie będzie to możliwe nie należy naruszać korony drogi. Przejścia wzdłuż dróg (dz. nr 26, 51) z wykonać w formie rozkopu lub przecisku. Głębokość posadowienia urządzenia min. 1,7- 1,8 m od powierzchni jezdni, min. 1,7- 1,8 m od dna rowu, min. 1,7- 1,8 m od powierzchni gruntu do górnej części rury wodociągowej.
3. Utrzymanie urządzeń, na utrzymanie których niniejszą decyzją udzielono zezwolenia, należy do ich posiadaczy. Przebudowa lub remont urządzeń infrastruktury technicznej wymienionych w punkcie 1 niniejszej decyzji należy do ich właściciela i wymaga zgody zarządcy drogi.
4. Jeżeli budowa, przebudowa lub remont drogi będą wymagały przełożenia urządzeń wymienionych w punkcie 1 decyzji, koszty tego przełożenia ponosi właściciel urządzeń.
5. Koszty naprawy uszkodzonych elementów drogi, w tym nawierzchni drogi, związanych z budową przyłącza ponosi inwestor.
6. Sposób przywrócenia pasa drogowego do stanu poprzedniego po wykonanych robotach określony zostanie w odrębnej decyzji związanej z zajęciem pasa drogowego.
7. Zobowiązuje się wnioskodawcę do zachowania zgodności umieszczania infrastruktury technicznej z wymogami zawartymi w rozporządzeniu Ministra Transportu i Gospodarki Morskiej z dnia 2 marca 1999 roku w sprawie warunków technicznych, jakim powinny odpowiadać drogi publiczne i ich usytuowanie (Dz. U. 2016, poz.124 ze zm.).
8. Uzgodnienie wydane w niniejszej decyzji nie jest równoznaczne z zezwoleniem na wykonywanie robót w pasie drogowym. Zgodnie z art. 39 ust. 3a ustawy z 21 marca 1985 r. o drogach publicznych (Dz. U. z 2018 r., poz. 317) przed rozpoczęciem robót budowlanych inwestor jest zobowiązany do:
  - a) uzyskania pozwolenia na budowę lub zgłoszenia budowy albo wykonywania robót budowlanych,
  - b) uzgodnienia z zarządcą drogi, przed uzyskaniem pozwolenia na budowę, projektu budowlanego obiektu lub urządzenia umieszczanego w pasie drogowym,

c) uzyskania zezwolenia zarządcy drogi na zajęcie pasa drogowego, związanego z prowadzeniem robot w pasie drogowym oraz umieszczeniem w nim urządzeń.

### Uzasadnienie

Zgodnie z art. 39 ust.1 pkt 1 ustawy o drogach publicznych zabronione jest lokalizowanie w pasie drogowym obiektów budowlanych, umieszczania urządzeń, przedmiotów i materiałów niezwiązanych z potrzebami zarządzania drogami lub potrzebami ruchu drogowego. Wyjątek stanowi zapis ust. 3 cytowanego przepisu, zgodnie z którym w szczególnie uzasadnionych przypadkach umieszczanie w pasie drogowym obiektów budowlanych lub urządzeń niezwiązanych z potrzebami zarządzania drogami lub potrzebami ruchu drogowego, może nastąpić wyłącznie za zezwoleniem właściwego zarządcy drogi, wydawanym w drodze decyzji administracyjnej. Z przywołanych przepisów wynika jednocześnie, iż ustawodawca w celu ochrony pasa drogowego przeznaczonego do prowadzenia ruchu lub postoju pojazdów oraz ruchu pieszych wprowadził zakaz umieszczania w nim w/w urządzeń. Warunkiem odstępstwa od tego zakazu jest wystąpienie w konkretnej sprawie szczególnie uzasadnionego przypadku. Udzielanie zatem rzeczowego zezwolenia powinno mieć charakter wyjątkowy.

W uznaniu organu I instancji w niniejszej sprawie zachodzą przesłanki określone w art. 39 ust. 3 ustawy o drogach publicznych uzasadniające wyrażenie zgody na umieszczenie w pasie drogowym w/w drogi elementów sieci energetycznej w celu realizacji wymienionych na wstępie inwestycji. Lokalizacja urządzeń nie powinna wpływać negatywnie na funkcjonowanie układu drogowego pod warunkiem zachowania przez stronę wnioskującą przedstawionych w niniejszej decyzji warunków.

Zgodnie z warunkami decyzji przed przystąpieniem do robót tj. do fizycznego umieszczenia urządzeń niezwiązanych z potrzebami zarządzania drogami lub potrzebami ruchu drogowego niezbędne jest wystąpienie inwestora z wnioskiem o wydanie przez zarządcę drogi decyzji, tak na ustalenie opłaty na umieszczenie w pasie drogowym w/w urządzeń w związku z przedmiotową decyzją, jak i zezwolenia na przeprowadzenie robot i ustalenia za powyższe opłat.

### POUCZENIE

Od niniejszej decyzji służy stronie odwołanie do Samorządowego Kolegium Odwoławczego w Skierniewicach ul. Trzcinańska 18, wniesione za moim pośrednictwem w terminie 14 dni od daty doręczenia decyzji.

Wydanie decyzji podlega zwolnieniu z opłaty skarbowej na podstawie cz. III ust. 44 kol 4 pkt 9 załącznika do ustawy z 16 listopada 2006r. o opłacie skarbowej (Dz. U. 2018r. poz. 107).

### Otrzymują:

Gmina Nowy Kawęczyn,  
Nowy Kawęczyn 32,  
96-115 Nowy Kawęczyn

Niniejsza decyzja jest ostateczna  
i podlega wykonaniu z dniem

18. 06. 2018

WÓJT  
Włodzimierz Ciok

WÓJT  
Włodzimierz Ciok



Znak: DG.6852.105.2018EK

Skiernewice, 2018.06.04

*P. Adamek*  
*2018 06-07*  
DECYZJA

Na podstawie art. 39 ust. 3, 3a, 4 i 5 ustawy z dnia 21 marca 1985 roku o drogach publicznych (tekst jednolity Dz.U. z 2017r., poz. 2222 ze zm.) oraz art. 104 ustawy z dnia 14 czerwca 1960r. kodeks postępowania administracyjnego (tekst jednolity Dz.U. z 2017, poz.1257), po rozpatrzeniu sprawy z wniosku złożonego w dniu 30.05.2018r. przez Gminę Nowy Kawęczyn, Nowy Kawęczyn 32, 96-115 Nowy Kawęczyn, z e z w a l a m na lokalizację w drodze powiatowej nr 1330E przebieg: Nowy Kawęczyn- Jeruzal- Wędrogów- Kowiesy – Wola Pękoszewska (DK70), (działce o nr ewid. 336/1 obręb Stara Rawa), urządzeń niezwiązanych z potrzebami zarządzania drogami lub potrzebami ruchu drogowego, tj.

1. rury wodociągowej PE Ø 110 o długości w pasie drogowym w/w drogi powiatowej L= 0,2m, w celu włączenia budowanej sieci wodociągowej do istniejącego wodociągu w miejscowości Stara Rawa, na obszarze gminy Nowy Kawęczyn, zgodnie z lokalizacją przedstawioną na projekcie zagospodarowania terenu w skali 1:500, stanowiącym załącznik do niniejszego zezwolenia.

1.1. Urządzenia sieci wodociągowej lokalizowane w pasie drogowym umieścić na głębokości nie mniejszej niż 1,50 m, licząc od rzędnej nawierzchni terenu do zewnętrznego lica umieszczanej rury.

2. Uzgodnienie wydane w niniejszej decyzji nie jest równoznaczne z zezwoleniem na wykonywanie robót w pasie drogowym. Zgodnie z art. 39 ust. 3a ustawy z 21 marca 1985 roku o drogach publicznych (tj. Dz.U. z 2017r., poz. 2222 ze zm. ) przed rozpoczęciem robót budowlanych Inwestor jest zobowiązany do:

a) uzyskania pozwolenia na budowę lub zgłoszenia budowy albo wykonywania robót budowlanych - stosownie do obowiązujących przepisów ustawy Prawo budowlane;

b) uzgodnienia z zarządcą drogi, przed uzyskaniem pozwolenia na budowę, projektu budowlanego obiektu lub urządzenia umieszczanego w pasie drogowym;

c) uzyskania zezwolenia zarządcy drogi na zajęcie pasa drogowego, związane z prowadzeniem robót w pasie drogowym oraz umieszczeniem w nim urządzeń;

d) oznakowania robót prowadzonych w pasie drogowym na podstawie zatwierdzonej przez organ zarządzający ruchem na drodze tymczasowej organizacji ruchu (TOR), jeżeli prowadzone roboty będą miały wpływ na ruch drogowy. Opracowanie TOR wraz z uzyskaniem uzgodnień i zatwierdzenia należy do Inwestora lub Wykonawcy.

3. Realizacja i koszty budowy związane z wykonaniem w/w inwestycji, w tym usunięcie powstałych kolizji w trakcie prowadzenia robót, należą do inwestora. W przypadku naruszenia praw osób trzecich, spowodowania awarii urządzeń obcych w trakcie prowadzenia robót, wypadków lub kolizji, skutki ponosić będzie umieszczający urządzenia wodociągowe.

4. Utrzymanie urządzeń, na umieszczenie których niniejszą decyzją udzielono zezwolenia, należy do ich posiadaczy. Przebudowa lub remont urządzeń infrastruktury technicznej wymienionych w punkcie 1 niniejszej decyzji, należy do ich właściciela i wymaga zgody zarządcy drogi.

5. Jeżeli budowa, przebudowa lub remont drogi powiatowej będą wymagały przełożenia uzgodnionej infrastruktury, koszty tego przełożenia ponosi właściciel urządzeń – art. 39 ust. 5 w/w ustawy o drogach publicznych;

6. Do Inwestora i na jego koszt należy dokonanie niezbędnych uzgodnień z właścicielami urządzeń, obiektów lub sieci dotychczas usytuowanych w pasie drogowym oraz jeśli zajdzie taka potrzeba, przeprowadzić niezbędne ich zabezpieczenie lub przełożenie, o ile wyniknie to z w/w uzgodnień. Ustalenie konieczności przeprowadzenia uzgodnień należy do Inwestora niniejszej inwestycji.

Wydane przez zarządcę drogi, w drodze decyzji administracyjnej, na podstawie przepisów ustawy o drogach publicznych, zezwoenie na lokalizację w pasie drogowym ww. urządzeń infrastruktury technicznej niezwiązanych z budową, przebudową, remontem, utrzymaniem i ochroną dróg, jest dokumentem potwierdzającym uprawnienia inwestora do dysponowania częścią pasa drogowego, w zakresie i na warunkach określonych w niniejszej decyzji.

#### Uzasadnienie

Zgodnie z art. 39 ust. 1 pkt 1 cyt. wyżej ustawy z dnia 21 marca 1985 r. o drogach publicznych, zabronione jest lokalizowanie w pasie drogowym obiektów budowlanych, umieszczania urządzeń, przedmiotów i materiałów niezwiązanych z potrzebami zarządzania drogami lub potrzebami ruchu drogowego. Wyjątek stanowi zapis ust. 3 cytowanego przepisu, zgodnie z którym w szczególnie uzasadnionych przypadkach umieszczanie w pasie drogowym obiektów budowlanych lub urządzeń niezwiązanych z potrzebami zarządzania drogami lub potrzebami ruchu drogowego, może nastąpić wyłącznie za zezwoleniem właściwego zarządcy drogi, wydawanym w drodze decyzji administracyjnej. Z przywołanych przepisów wynika jednocześnie, iż ustawodawca w celu ochrony pasa drogowego przeznaczonego do prowadzenia ruchu lub postoju pojazdów oraz ruchu pieszych wprowadził zakaz umieszczania w nim w/w urządzeń. Warunkiem odstępstwa od tego zakazu jest wystąpienie w konkretnej sprawie szczególnie uzasadnionego przypadku. Udzielenie zatem rzeczonoego zezwolenia powinno mieć charakter wyjątkowy. W uznaniu organu I instancji w niniejszej sprawie zachodzą przesłanki określone w art. 39 ust. 3 ustawy o drogach publicznych, uzasadniające wyrażenie zgody na umieszczenie w pasie drogowym w/w urządzeń wodociągowych, sytuowanych we fragmencie w/w drogi powiatowej. Lokalizacja urządzeń nie powinna wpływać negatywnie na funkcjonowanie układu drogowego pod warunkiem zachowania przez stronę wnioskującą przedstawionych w niniejszej decyzji warunków.

Zgodnie z warunkami decyzji przed przystąpieniem do robót tj. do fizycznego umieszczenia urządzeń niezwiązanych z potrzebami zarządzania drogami lub potrzebami ruchu drogowego niezbędne jest uzyskanie przez Inwestora decyzji zezwalającej na zajęcie pasa drogowego dotyczącego umieszczenia w drodze urządzenia i ustalenia opłat z powyższego wynikających.

Od niniejszej decyzji służy stronie odwołanie do Samorządowego Kolegium Odwoławczego w Skierniewicach, ul. Trzcńska 18, za moim pośrednictwem, w terminie 14 dni od daty doręczenia decyzji. Strona może w terminie 14 dni zrzec się prawa do wniesienia odwołania. Z dniem doręczenia organowi, który wydał decyzję oświadczenia o zrzeczeniu się prawa do wniesienia odwołania przez stronę, decyzja staje się ostateczna i prawomocna.

Zezwolenie zwolnione z opłaty skarbowej zgodnie z cz. III p. 44 kol IV załącznika do ustawy z 16 listopada 2006 roku o opłacie skarbowej (tj. Dz.U. z 2016r. poz. 1827)

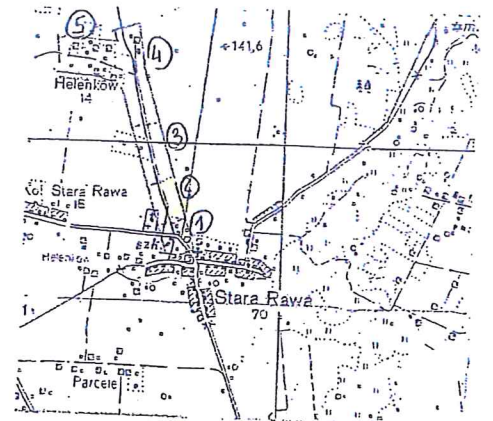
Załącznik: szt. 1

Otrzymują:

Gmina Nowy Kawęczyn  
Nowy Kawęczyn 32  
96-115 Nowy Kawęczyn

z up. Zarządu  
Członek Zarządu  
*Marian Stasiak*





ORIENTACJA 1: 50 000  
**MAPA DO CELÓW PROJEKTOWYCH**  
 W SKALI 1: 500

Województwo: łódzkie  
 Powiat: skierniewicki  
 Gmina: 101507 2 - Nowy Kawęczyn  
 Obręb: 08 - HELENKÓW  
 Działki nr ewid: 26, 51  
 Obręb: 28 - STARA RAWA  
 Działka nr ewid: 336/1

Załącznik do decyzji  
 z dnia 06.05.2018 r.  
 nr 6852/108/2018/18  
 podpis: *[Signature]*

Układ współrzędnych płaskich "2000"  
 Układ wysokościowy "KRONSZTADT60"

NIE WYKLUCZA SIĘ ISTNIENIA W TERENIE URZĄDZEŃ PODZIEMNYCH DLA KTÓRYCH BYŁO BRAK INFORMACJI BRANŻOWYCH I NIE ZOSTAŁY ODNALEZIONE W TERENIE W CZASIE INWENTARYZACJI GEODEZYJNEJ. GRANICE DZIAŁKI NR 33 ZOSTAŁY OKREŚLONE Z WYMAGANĄ DOKŁADNOŚCIĄ POMIARU. POZOSTAŁE GRANICE DZIAŁEK NIE SĄ USTALONE. W WYNIKU POSTĘPOWANIA ROZGRANICZENIOWEGO, USTALENIA GRANIC TYCH DZIAŁEK I ICH POWIERZCHNIE MOGĄ ULEC ZMIANIE

MAPA D/C PROJEKTOWYCH ZOSTAŁA WYKONANA BEZ USTALENIA OBŁAŻEN SŁUŻEBNOŚCIAMI GRUNTOWYMI W ZAKRESIE JEJ OPRACOWANIA.

AKTUALIZACJĘ MAPY WYKONANO W ZAKRESIE OPRACOWANIA.

PRZEDSTAWIONA SYTUACJA JEST ZGODNA ZE STANEM FAKTYCZNYM NA GRUNCIE NA DZIEŃ 17.04.2018r.

Nr rej. zgłosz GGN.6640.1.409.2018  
 Skierniewice, 26.04.2018 r.

GEODETA UPRAWNIONY  
*[Signature]*  
 Helena Grochala  
 upr. Nr 8822

BIURO GEODEZYJNE  
 Helena Grochala  
 Skierniewice, ul. Strykowska 19  
 tel. 833-83-28, kom.0 601 385 839  
 tel/fax 750273711, NIP 836-101-24-89

STWIERDZAM ZGODNOŚĆ Z ORYGINAŁEM  
 mgr inż. Sławomir Łuczywek  
 Uprawnienia budowlane nr ew. 100/0921/PWOS/08  
 do projektowania i kierowania robotami budowlanymi bez ograniczeń w specjalności instalacyjnej w zakresie sieci, instalacji i urządzeń cieplnych, wentylacyjnych, gazowych, wodociągowych i kanalizacyjnych

Poświadczam, że niniejszy dokument został opracowany w wyniku prac geodezyjnych i kartograficznych, których rezultaty zawiera operat techniczny wpisany do ewidencji materiałów państwowego zasobu geodezyjnego i kartograficznego

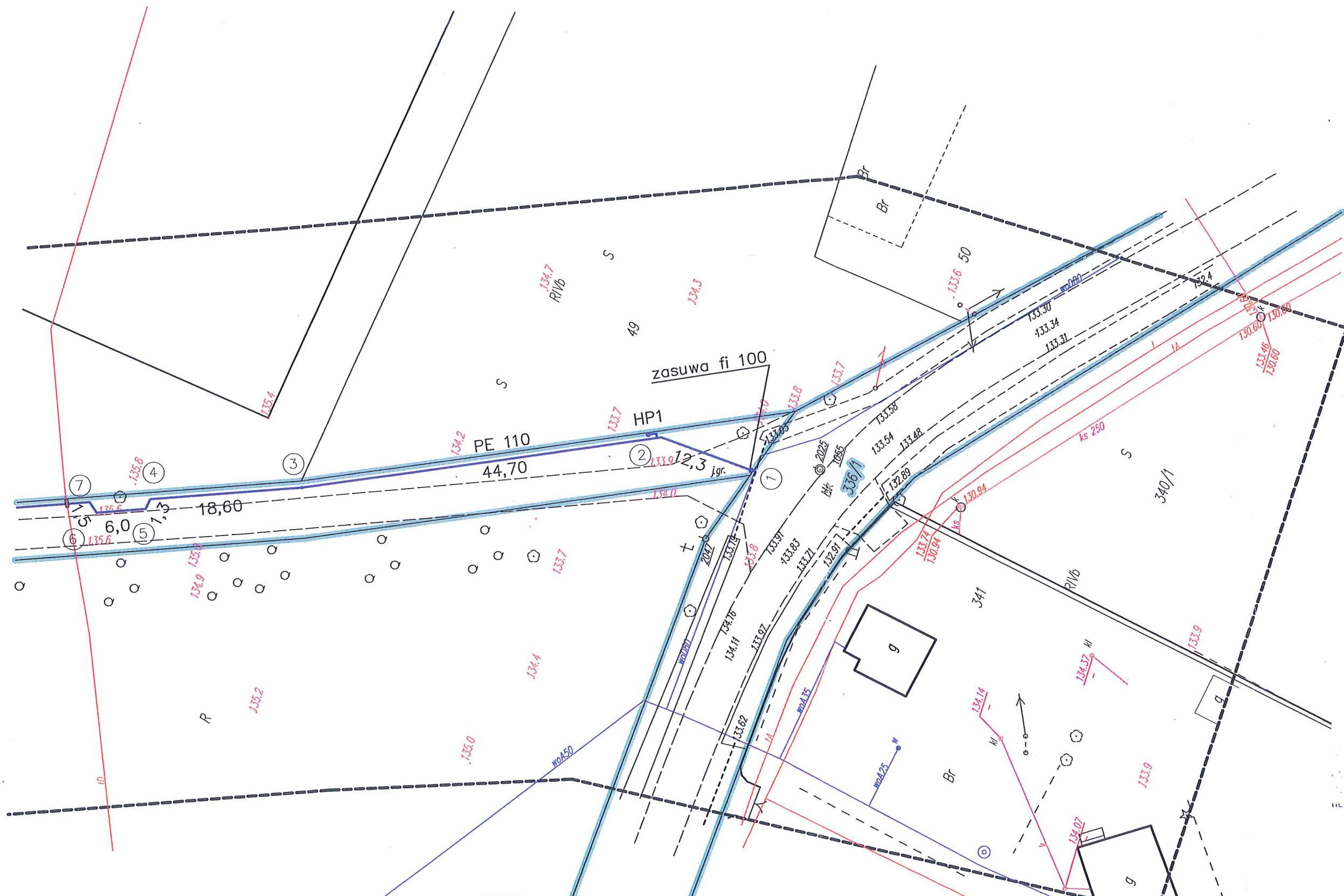
STAROSTA SKIERNIEWICKI

Identyfikator ewidencyjny materiału zasobu - operatu technicznego  
 P.1015.2018.506

Data wpisania operatu technicznego do ewidencji materiałów zasobu... 14.05.2018r.

Imię, nazwisko i podpis osoby reprezentującej organ... *[Signature]*  
 Z up. STAROSTY

mgr inż. Piotr Gruciel  
 STARSZY SPECJALISTA



LEGENDA

	PE 110	proj. sieć wodociągowa
		granice działek objętych opracowaniem
	26	nr ew. działek objętych opracowaniem

HYDRO-GAZ Biuro Projektów Budowlanych Sławomir Łuczywek 96-100 Skierniewice ul. Cicha 1	Obiekt: Sieć wodociągowa Adres: - Stara Rawa, Helenków - dz. nr ew. 336/1, 26, 51 - Gmina Nowy Kawęczyn Inwestor: Gmina Nowy Kawęczyn Adres: Nowy Kawęczyn 32, 96-115 Nowy Kawęczyn
(skala) skala 1:500	Projektant: mgr. inż. S. Łuczywek
(tytuł rysunku) PROJEKT ZAGOSPODAROWANIA TERENU	Sprawdził: mgr inż. K. Broniarek maj 2018 r.
Rys. 1	

*[Signature]*  
 mgr inż. Sławomir Łuczywek  
 Uprawnienia budowlane nr ew. 100/0921/PWOS/08  
 do projektowania i kierowania robotami budowlanymi bez ograniczeń w specjalności instalacyjnej w zakresie sieci, instalacji i urządzeń cieplnych, wentylacyjnych, gazowych, wodociągowych i kanalizacyjnych

*[Signature]*  
 mgr inż. Krzysztof Broniarek  
 Uprawnienia budowlane nr ew. 100/0921/PWOS/08  
 do projektowania i kierowania robotami budowlanymi bez ograniczeń w specjalności instalacyjnej w zakresie sieci, instalacji i urządzeń wodociągowych, kanalizacyjnych, cieplnych, wentylacyjnych i gazowych

Nowy Kawęczyn, dnia 16.07.2018 r.

Znak sprawy: RG.6733.1.2018

**DECYZJA Nr 1/2018**  
**o ustaleniu lokalizacji inwestycji celu publicznego**

Na podstawie art. 4, art. 50 ust. 1 i 2a, art. 51 ust.1, art. 53, art. 54 ustawy z dnia 27 marca 2003r. o planowaniu i zagospodarowaniu przestrzennym (t.j. Dz.U. z 2017r. poz. 1073 z późniejszymi zmianami) oraz art. 104, art. 107 ustawy z dnia 14 czerwca 1960r. Kodeks postępowania administracyjnego (t.j. Dz.U. z 2017r. poz. 1257 z późniejszymi zmianami) i zgodnie z odpowiednimi przepisami odrębnymi po rozpatrzeniu wniosku:

**Gmina Nowy Kawęczyn, Nowy Kawęczyn 32, 96-115 Nowy Kawęczyn, z dnia 29.05.2018r. w sprawie wydania decyzji o ustaleniu lokalizacji inwestycji celu publicznego dla terenu położonego we wsi Stara Rawa, działka nr 336/1 i Helenków, działki nr 26 i nr 51 na budowę sieci wodociągowej rozdzielczej**

**określa się warunki i zasady zagospodarowania terenu**  
obejmującego we wsi Stara Rawa, działka nr 336/1 i Helenków, działki nr 26 i nr 51

Linie rozgraniczające teren inwestycji przedstawiono na załączniku graficznym do niniejszej decyzji.

**DLA INWESTYCJI OBEJMUJĄCEJ**  
**budowę sieci wodociągowej rozdzielczej**

**ustalam**

**rodzaj zabudowy: obiekty infrastruktury technicznej**  
**funkcję zagospodarowania terenu: budowa sieci wodociągowej rozdzielczej**

Realizacja zamierzenia wymaga spełnienia następujących warunków i szczegółowych zasad zagospodarowania terenu oraz jego zabudowy w zakresie:

- 1) warunków i wymagań ochrony kształtowania ładu przestrzennego:
  - budowa sieci wodociągowej rozdzielczej
  - sieć wodociągowa z rur PE 110
- 2) ochrony środowiska, przyrody, krajobrazu i zdrowia ludzi:
  - na terenie inwestycji nie występują formy ochrony przyrody ustanowione na podstawie art. 6 ust. 1 ustawy z dnia 16 kwietnia 2004r. o ochronie przyrody (t.j. Dz.U. z 2018r. poz. 142 z późniejszymi zmianami)
  - zgodnie z ustawą z dnia 27 kwietnia 2001r. Prawo ochrony środowiska (t.j. Dz.U. z 2017r. poz. 519 z późniejszymi zmianami)
  - zgodnie z ustawą z dnia 3 października 2008r. o udostępnianiu informacji o środowisku i jego ochronie, udziale społeczeństwa w ochronie środowiska oraz o ocenach oddziaływania na środowisko (t.j. Dz.U. z 2017r. poz. 1405 z późniejszymi zmianami)
- 3) ochrony dziedzictwa kulturowego i zabytków oraz dóbr kultury współczesnej:

- na terenie inwestycji występują strefy ochrony stanowisk archeologicznych - zagospodarowanie zgodnie z ustawą z dnia 23 lipca 2003r. o ochronie zabytków i opiece nad zabytkami (t.j. Dz.U. z 2017r. poz. 2187 z późniejszymi zmianami)
  - w przypadku robót ziemnych lub dokonywania zmian charakteru dotychczasowej działalności na terenie stref ochrony archeologicznej nakazuje się przeprowadzenie badań archeologicznych w formie nadzorów; badania archeologiczne w formie nadzoru polegają na obserwacji robót ziemnych lub dokonywania zmiany charakteru dotychczasowej działalności, sporządzeniu dokumentacji rysunkowej, opisowej i fotograficznej a w przypadku stwierdzenia stanowiska niezwłocznego poinformowania Wojewódzkiego Konserwatora Zabytków
- 4) obsługi w zakresie infrastruktury technicznej i komunikacji:
- sposób zaopatrzenia w wodę - nie określa się
  - sposób zaopatrzenia w energię elektryczną - nie określa się
  - sposób zaopatrzenia w energię cieplną - nie określa się
  - sposób zaopatrzenia w środki łączności - nie określa się
  - sposób odprowadzenia ścieków - nie określa się
  - sposób gospodarowania odpadami - nie określa się
  - komunikacja - nie określa się
  - wymagana ilość miejsc parkingowych - nie określa się
- 5) wymagań dotyczących ochrony interesów osób trzecich poprzez określenie warunków ochrony przed:
- pozbawieniem dostępu do drogi publicznej - poprzez spełnienie warunków zawartych w przepisach szczególnych
  - pozbawieniem możliwości korzystanie z wody, kanalizacji, energii elektrycznej i cieplnej oraz środków łączności - poprzez spełnienie warunków zawartych w przepisach szczególnych
  - pozbawieniem dostępu światła dziennego do pomieszczeń przeznaczonych na pobyt ludzi - poprzez spełnienie warunków zawartych w przepisach szczególnych
  - uciążliwościami powodowanymi przez hałas, wibracje, zakłócenia elektryczne i promieniowanie - poprzez spełnienie warunków zawartych w przepisach szczególnych

Nie mogą być naruszone prawa osób trzecich, należy spełnić wymagania określone w art. 5 ustawy z dnia 7 lipca 1994r. Prawo budowlane (t.j. Dz.U z 2017r. poz. 1332 z późniejszymi zmianami).

## UZASADNIENIE

Z uwagi na brak miejscowego planu zagospodarowania przestrzennego sposób zagospodarowania terenu, wieś Stara Rawa, działka nr 336/1 i Helenków, działki nr 26 i nr 51 (budowa sieci wodociągowej rozdzielczej) ustala się decyzją o ustaleniu lokalizacji inwestycji celu publicznego.

Teren nie wymaga uzyskania zgody na zmianę przeznaczenia gruntów rolnych i leśnych na cele nierolnicze i nieleśne zgodnie z ustawą z dnia 3 lutego 1995r. o ochronie gruntów rolnych i leśnych (t.j. Dz.U. z 2017r. poz. 1161).

Po dokonaniu analizy warunków i zasad zagospodarowania terenu oraz jego zabudowy wynikających z przepisów odrębnych oraz analizie stanu faktycznego i prawnego terenu, na którym przewiduje się realizację inwestycji, po ustaleniu, że spełnione są wymogi do wydania decyzji, a także po uzgodnieniu projektu decyzji ustalono warunki i zasady lokalizacji inwestycji celu publicznego.

## POUCZENIE

1. Zgodnie z art. 55 ustawy o planowaniu i zagospodarowaniu przestrzennym decyzja o ustaleniu lokalizacji inwestycji celu publicznego wiąże organ wydający decyzję o pozwoleniu na budowę
2. Zgodnie z art. 58 ust. 2 ustawy o planowaniu i zagospodarowaniu przestrzennym jeżeli decyzja o ustaleniu lokalizacji inwestycji celu publicznego wywołuje skutki, o których mowa w art. 36, przepisy art. 36 oraz art. 37 stosuje się odpowiednio
3. Zgodnie z art. 28 ustawy z dnia 7 lipca 1994r. Prawo budowlane (t.j. Dz.U z 2017r. poz. 1332 z późniejszymi zmianami) roboty budowlane można rozpocząć jedynie na podstawie ostatecznej decyzji o pozwoleniu na budowę. Celem uzyskania pozwolenia na budowę należy w Starostwie Powiatowym w Skierniewicach przedłożyć materiały zgodne z art. 33 ustawy z dnia 7 lipca 1994r. Prawo budowlane.

Od niniejszej decyzji służy stronom odwołanie do Samorządowego Kolegium Odwoławczego w Skierniewicach za pośrednictwem organu wydającego decyzję w terminie 14 dni od daty jej doręczenia.

Zgodnie z art. 127a § 1 i 2 Kpa w trakcie biegu terminu do wniesienia odwołania strona może zrzec się prawa do wniesienia odwołania wobec organu administracji publicznej, który wydał decyzję. Z dniem doręczenia organowi administracji publicznej oświadczenia o zrzeczeniu się prawa do wniesienia odwołania przez ostatnią ze stron postępowania, decyzja staje się ostateczna i prawomocna.

Zgodnie z art. 130 § 4 Kpa decyzja podlega wykonaniu przed upływem terminu do wniesienia odwołania, jeżeli jest zgodna z żądaniem wszystkich stron lub jeżeli wszystkie strony zrzekły się prawa do wniesienia odwołania.

Decyzja niniejsza jest ważna do dnia jej wygaszenia odrębną decyzją z powodów określonych w art. 65 ust. 1 ustawy o planowaniu i zagospodarowaniu przestrzennym:

- 1) inny wnioskodawca uzyskał pozwolenie na budowę
- 2) dla tego terenu uchwalono plan miejscowy, którego ustalenia są inne niż w wydanej decyzji.

Jeżeli została wydana ostateczna decyzja o pozwoleniu na budowę pkt 2 nie stosuje się.

**WÓJT**  
Włodzimierz Ciok

Niniejsza decyzja jest ostateczna  
i podlega wykonaniu z dniem

31.07.2018r.....

### Załączniki:

1. Załącznik graficzny decyzji

### Otrzymują:

1. Gmina Nowy Kawęczyn, Nowy Kawęczyn 32, 96-115 Nowy Kawęczyn
2. Powiat Skierniewicki, ul. Konstytucji 3 Maja 6, 96-100 Skierniewice
3. A/a

**WÓJT**  
Włodzimierz Ciok

**Analiza zgodnie z art. 53 ust. 3 ustawy z dnia 27 marca 2003r. o planowaniu i zagospodarowaniu przestrzennym (t.j. Dz.U. z 2017r. poz. 1073 z późniejszymi zmianami)**

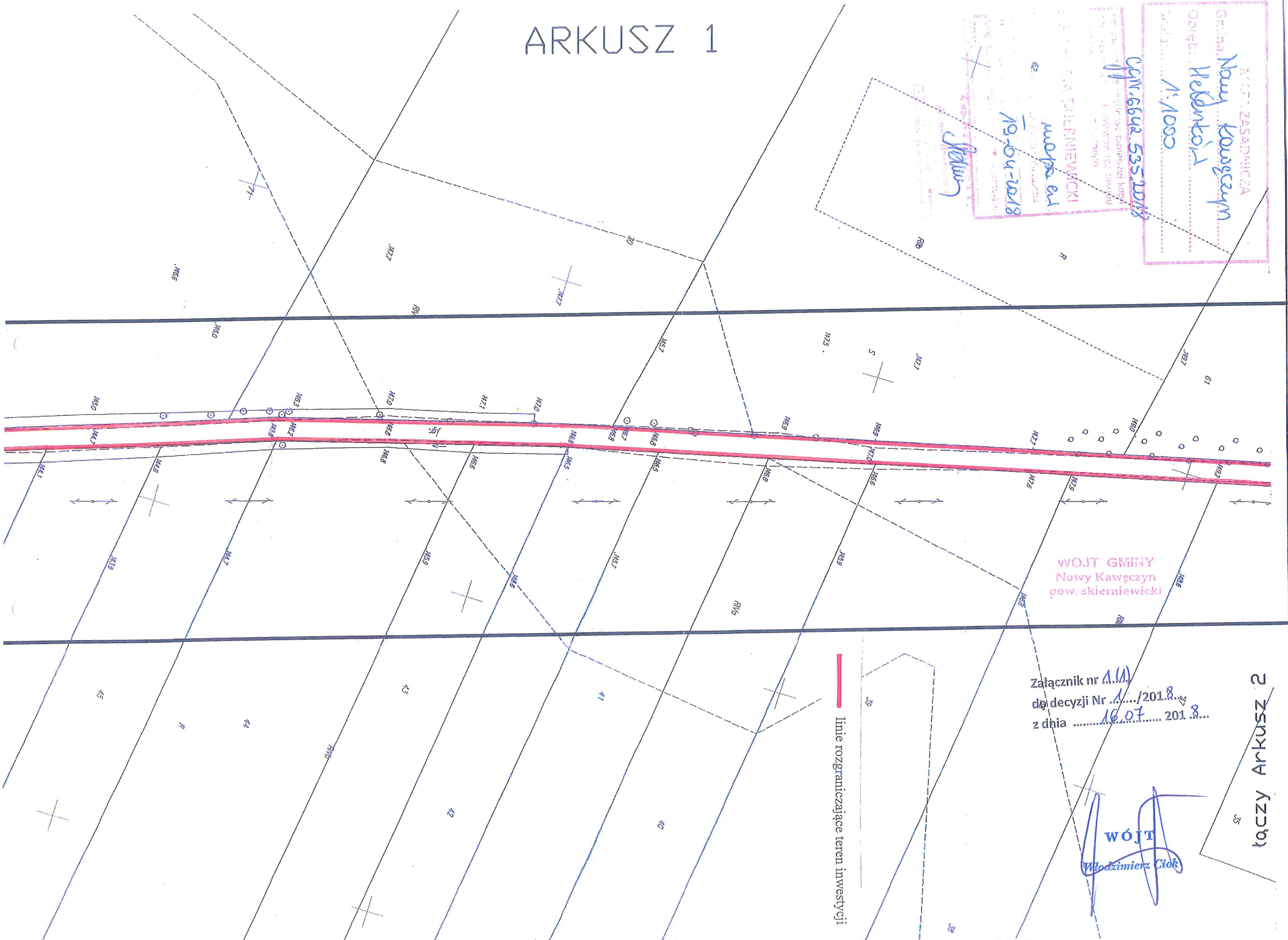
1. Warunki i zasady zagospodarowania terenu oraz jego zabudowy, wynikające z przepisów szczególnych:
  - Na terenie inwestycji nie występują formy ochrony przyrody ustanowione na podstawie art. 6 ust. 1 ustawy z dnia 16 kwietnia 2004r. o ochronie przyrody (t.j. Dz.U. z 2018r. poz. 142 z późniejszymi zmianami)
  - Na terenie inwestycji występują strefy ochrony stanowisk archeologicznych - zagospodarowanie zgodnie z ustawą z dnia 23 lipca 2003r. o ochronie zabytków i opiece nad zabytkami (t.j. Dz.U. z 2017r. poz. 2187 z późniejszymi zmianami)
  - Teren nie wymaga uzyskania zgody na zmianę przeznaczenia gruntów rolnych i leśnych na cele nierolnicze i nieleśne zgodnie z ustawą z dnia 3 lutego 1995r. o ochronie gruntów rolnych i leśnych (t.j. Dz.U. z 2017r. poz. 1161)
  - Teren inwestycji zlokalizowany jest poza obszarami szczególnego zagrożenia powodzią (ustawa z dnia 20 lipca 2017r. Prawo wodne - Dz.U. z 2017r. poz. 1566 z późniejszymi zmianami), poza obszarami osuwania się mas ziemnych (ustawa z dnia 27 kwietnia 2001r. Prawo ochrony środowiska - t.j. Dz.U. z 2017r. poz. 519 z późniejszymi zmianami) oraz poza obszarami i terenami górniczymi (ustawa z dnia 9 czerwca 2011r. Prawo geologiczne i górnicze - t.j. Dz.U. z 2017r. poz. 2126).
  
2. Stan faktyczny i prawny terenu, na którym przewiduje się realizację inwestycji  
Właścicielami terenu objętego decyzją są:
  - Gmina Nowy Kawęczyn, Nowy Kawęczyn 32, 96-115 Nowy Kawęczyn
  - Powiat Skierniewicki, ul. Konstytucji 3 Maja 6, 96-100 Skierniewice

WÓJT  
Włodzisław Ciok

# ARKUSZ 1

AKT ZASADNICZA  
Gmina Nowy Kawęczyn  
Obręb: Helentki  
Skala: 1:1000  
C.N. 6642.535.2018

mgr inż. SŁAWOMIR SZCIEPIEŃSKI  
wzrost 181  
19-04-2018  
Sławomir



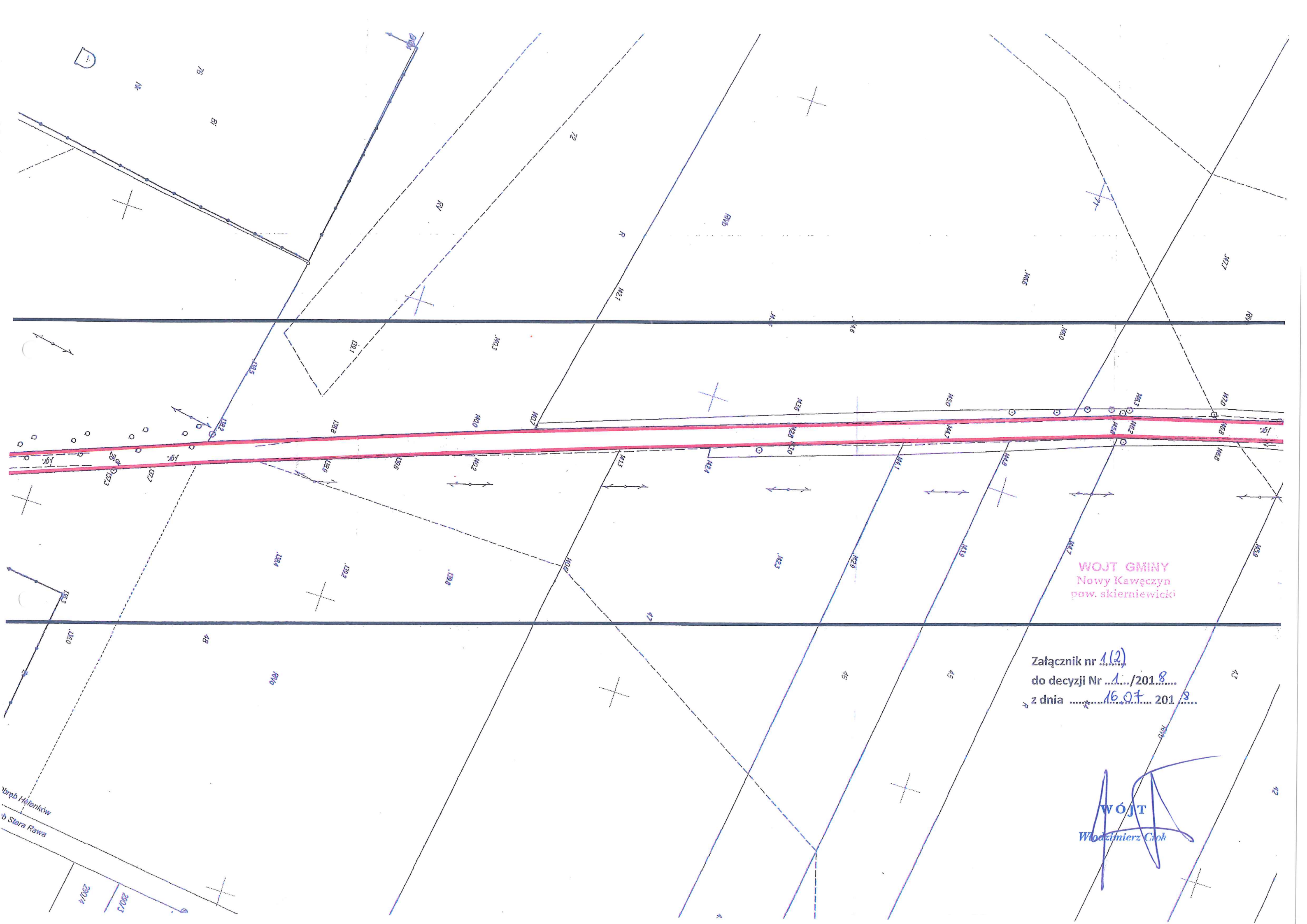
WOJCI GMINY  
Nowy Kawęczyn  
pow. skierniewicki

Załącznik nr 1.11  
do decyzji Nr 11/2018  
z dnia 16.07.2018

WÓJCI  
Włodzimierz Ciok

Linie rozgraniczające teren inwestycji

2 ZSIKUY KZD301



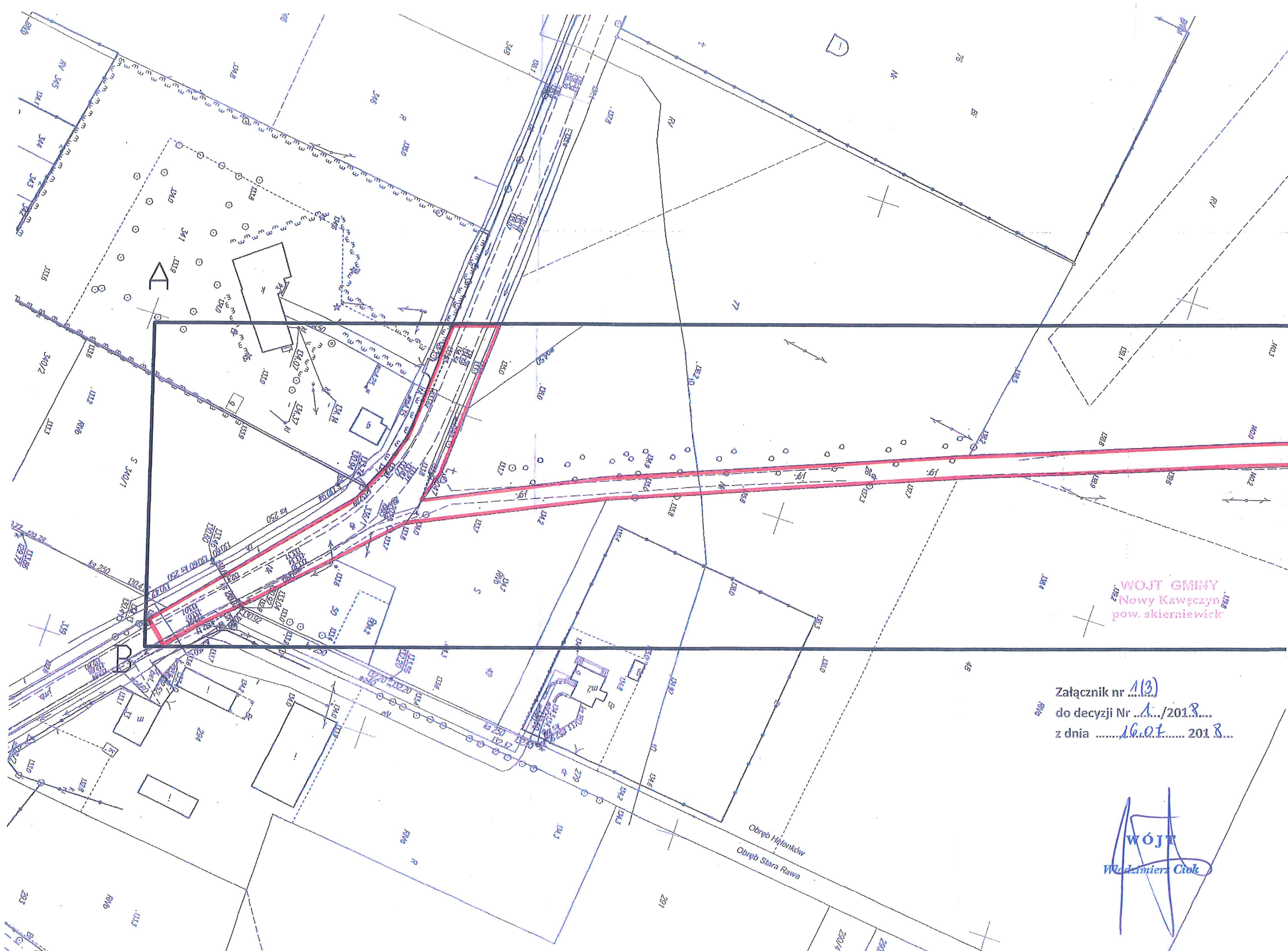
WOJT GMINY  
Nowy Kawęczyn  
pow. skierniewicki

Załącznik nr 1(2)  
do decyzji Nr 1.../2018...  
z dnia 16.07.2018

WOJT  
Włodzisław Cioch

Wzręb Helenków  
Stara Rawa

280/3  
280/4



WOJT GMINY  
Nowy Kawęczyn  
pow. skierniewick

Załącznik nr 1(3)  
do decyzji Nr 1.../2018...  
z dnia 16.07.2018...

WOJT  
Włodzisław Ciok

Obwód Helenków  
Obwód Stara Rawa



# ARKUSZ 2

MAPA ZASADNICZA  
 Gmina: Nowy Kawęczyn  
 Józef: Felcmentka  
 Skala: 1:1000

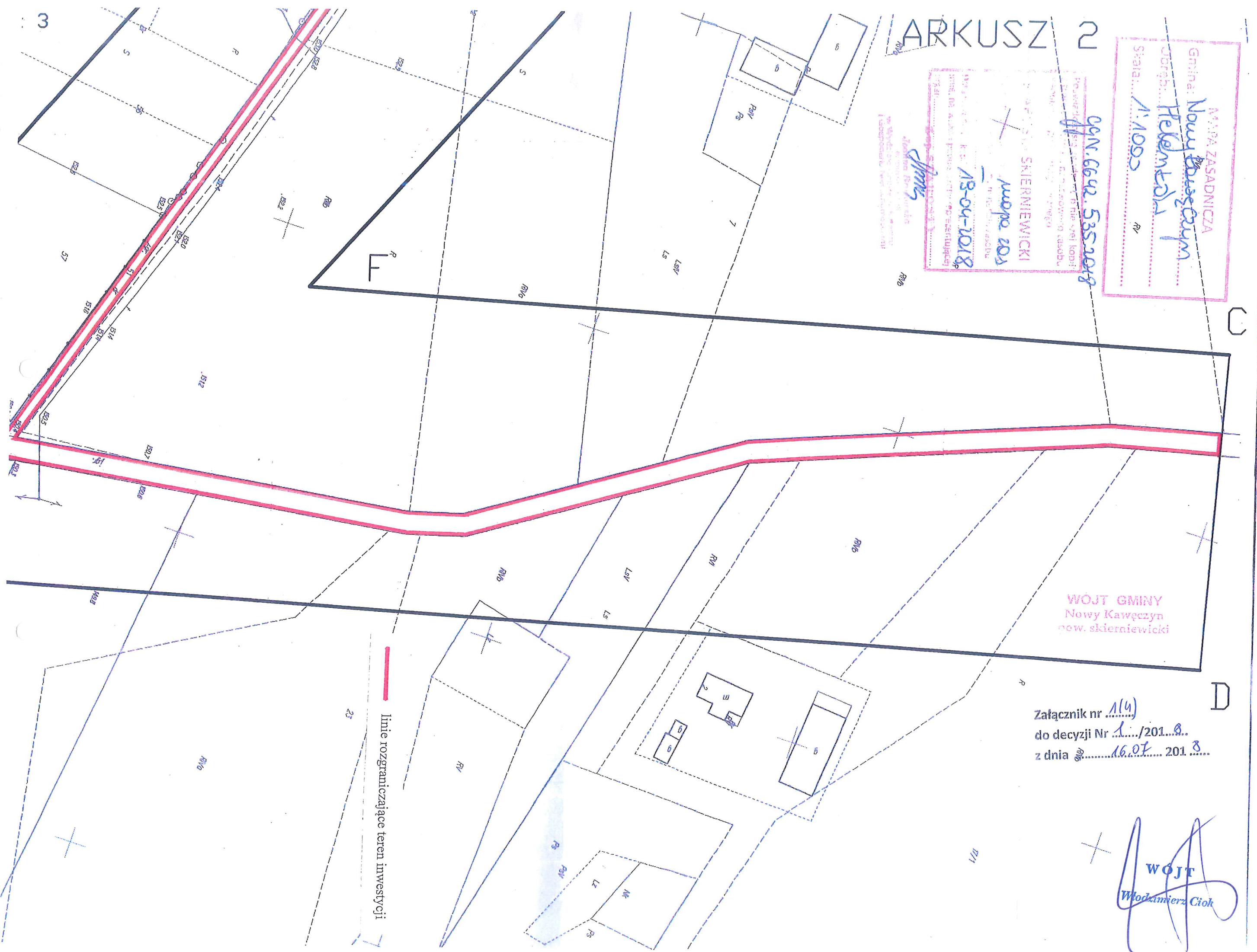
ggN.6642.5352018  
 13-04-2018  
 SNIERNIEWICKI  
 Wiosna 2018

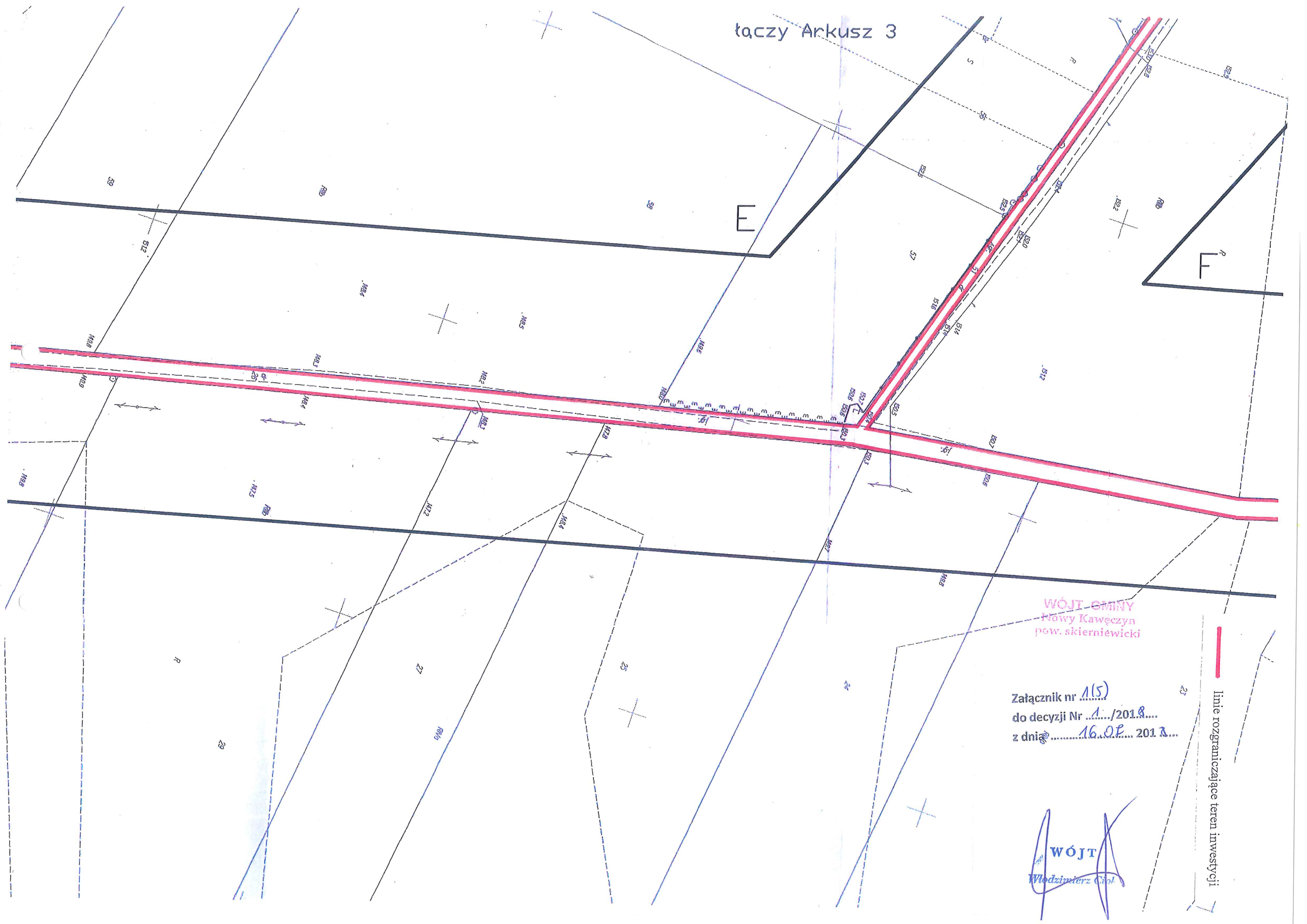
WOJT GMINY  
 Nowy Kawęczyn  
 pow. skierniewicki

Załącznik nr 1(4)  
 do decyzji Nr 1.../201...8...  
 z dnia 16.07.2018

WOJT  
 Włodkiewicz Ciok

linie rozgraniczające teren inwestycji





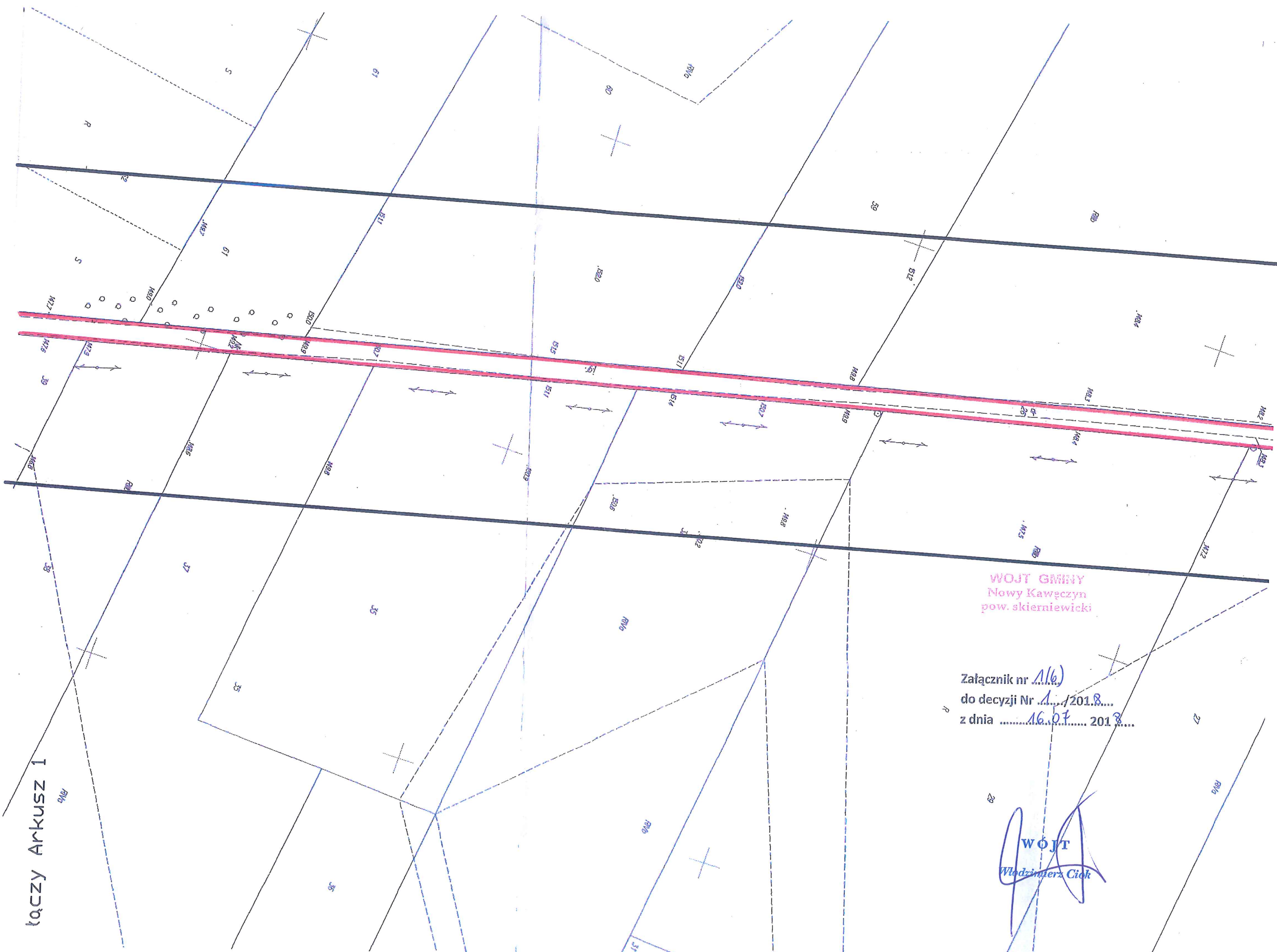
WÓJT GMINY  
 Nowy Kawęczyn  
 pow. skierniewicki

Załącznik nr 1(5)  
 do decyzji Nr 1.../2018...  
 z dnia 16.02.2018...

WÓJT  
 Włodzimierz Cioł

linia rozgraniczająca teren inwestycji

ŁĄCZY ARKUSZ 1



WOJT GMINY  
Nowy Kawęczyn  
pow. skierniewicki

Załącznik nr 1(6)  
do decyzji Nr 1/2018  
z dnia 16.07.2018

WOJT  
Włodzisław Cioch

# ARKUSZ 3

MAJA ZASADNICZA  
Nowy Kawęczyn  
Miejscowość  
1:1000

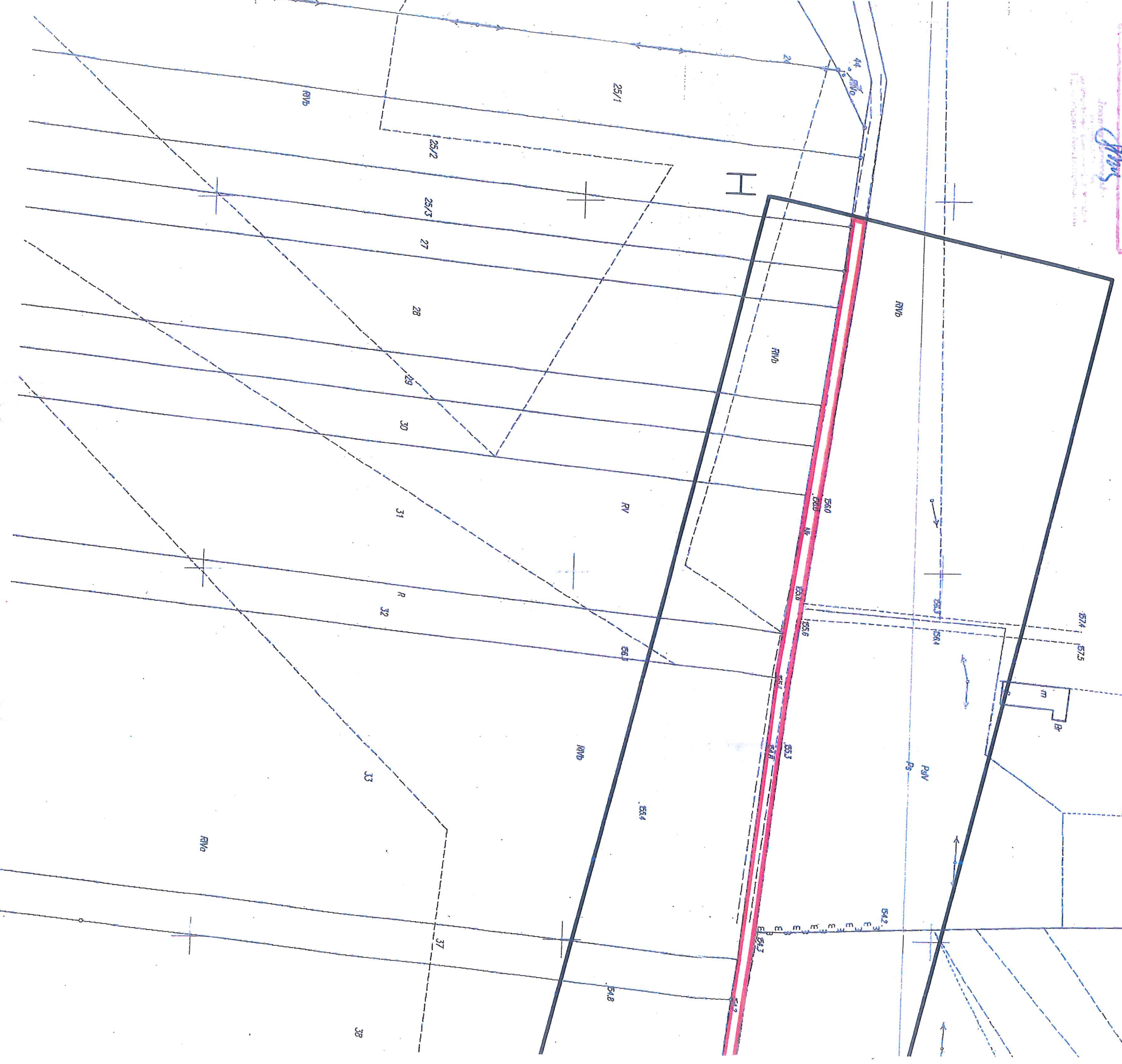
cyfrowy 5351618  
18-01-2018  
mgr inż. Sławomir Zieliński  
mgr inż. Sławomir Zieliński  
mgr inż. Sławomir Zieliński

WOJCI GMINY  
Nowy Kawęczyn  
pow. skierniewicki

Załącznik nr 11(7)  
do decyzji Nr 1/2018...  
z dnia 16.07.2018...

WÓJT  
Włodzimierz Cioł

linia rozgraniczająca teren inwestycji





URZĄD GMINY  
Nowy Kawęczyn  
ów skierniewicki

Załącznik nr 1(8)  
do decyzji Nr 1.../2018...  
z dnia 16.01.2018...

WÓJT  
Włodzisław Ciok



WOJTY GMINY  
Nowy Kawęczyn  
pow. skierniewicki

Załącznik nr 1(9)  
do decyzji Nr 1.../2018...  
z dnia 16.07.2018.

WOJTA  
Włodzisław Ciok

ŁĄCZY ARKUSZ 2

58

57

55

54/1

52

Starostwo Powiatowe  
w Skierniewicach  
Wydział Geodezji, Katastru  
i Gospodarki Nieruchomościami

**PROTOKÓŁ NR GGN.6630.46.2018**

z narady koordynacyjnej

przeprowadzonej w dniu **15.06.2018 r.** w siedzibie Starostwa Powiatowego w Skierniewicach ul. Konstytucji 3-go Maja 6 w formie:

- zebrania zainteresowanych podmiotów, \*
- ~~za pomocą środków komunikacji elektronicznej, \*~~

**Opis przedmiotu uzgodnienia :** Budowa sieci wodociągowej

**Wnioskodawca:** GMINA NOWY KAWĘCZYN  
96-115 NOWY KAWĘCZYN 32

Uczestnicy narady koordynacyjnej  
**opiniują pozytywnie** lokalizację obiektu położonego :

gmina : NOWY KAWĘCZYN

Helenków, działka nr 26, 51, Stara Rawa - dz. nr 336/1

Przewodniczący - gł. specjalista

**Uczestnicy narady koordynacyjnej:**

Lp	Nazwa podmiotu	Osoba reprezentująca podmiot	Podpis uczestnika narady
1	PGE Dystrybucja S.A. Oddział Łódź-Teren RE Żyrardów ul Mazowiecka 1-5	Jan Janiak	podpis nieczytelny
2	PSG Sp. z o.o. O/Warszawa ul Kasprzaka 25 RDG Skierniewice ul. Rataja 6, 96-100 Sk-ce	Magdalena Białkowska Mariola Gorzelak	podpis nieczytelny
3	Orange Polska, Wydz. Ewidencji i Zarządzania Danymi o Infrastrukturze Katowice ul. Okoniowa 16 91-498 Łódź.	Przemysław Rydzoń	podpis nieczytelny
4	Wydział Dróg Starostwa Powiatowego w Skierniewicach	Renata Stypińska	nieobecna
5	Wydział Architektury i Budownictwa w/m	Katarzyna Letka	podpis nieczytelny
6	Powiatowy Inspektorat Nadzoru Budowlanego	Wiesław Sitarek	podpis nieczytelny

(\*) – niepotrzebne skreślić

## Stanowiska (uwagi) uczestników narady.

1. Dokonanie koordynacji projektu inwestycji nie jest równoznaczne z branżowym uzgodnieniem projektu sieci uzbrojenia terenu, jeśli przepisy branżowe ustalają specjalne branżowe zasady uzgadniania projektów w zakresie rozwiązań technicznych, technologicznych, czy sposobów zapewniania bezpieczeństwa funkcjonowania sieci.
2. Stosownie do art. 43 ust. 1-3 ustawy z dnia 7 lipca 1994 r. - Prawo budowlane (Dz. U. z 2016 r., poz.290) inwestor jest zobowiązany do zapewnienia wyznaczenia na gruncie i inwentaryzacji powykonawczej obiektów budowlanych kierowanych na naradę koordynacyjną, przez uprawnione jednostki wykonawstwa geodezyjnego. Geodezyjne pomiary powykonawcze sieci podziemnego uzbrojenia terenu, układanej w wykopach otwartych, należy wykonać przed ich zakryciem.
3. 1/. W miejscach skrzyżowań i zbliżeń projektowanej sieci wodociągowej z istniejącymi urządzeniami telekomunikacyjnymi prace prowadzić ręcznie, z zachowaniem szczególnej ostrożności, zgodnie z obowiązującymi normami i przepisami techniczno-budowlanymi pod nadzorem właścicielskim przedstawiciela Orange Polska.  
2/. Przed planowanym rozpoczęciem robót należy wystąpić z wnioskiem o realizację nadzoru właścicielskiego. Zawiadomienie o terminie rozpoczęcia prac należy kierować z 2 tygodniowym wyprzedzeniem na adres: Orange Polska S.A. Dostarczanie i Serwis Usług Obsługa Techniczna Klienta w Katowicach, ul. Ordon 13, 40-163 Katowice lub zgłosić przez stronę [www.orange.pl](http://www.orange.pl) wniosek o nadzór, powołując się na numer protokołu z narady koordynacyjnej.  
3/. Każde wejście na infrastrukturę własności Orange Polska bez złożonego wniosku o nadzór właścicielski będzie traktowane jako nielegalne i zgłaszane do organów ścigania oraz Państwowego Inspektora Nadzoru Budowlanego z wszelkimi tego konsekwencjami.  
4/. Lokalizację podziemnych urządzeń telekomunikacyjnych w terenie należy potwierdzić za pomocą przekopów kontrolnych, a w przypadku odkrycia w trakcie robót ziemnych urządzeń nienaniesionych na planie należy je zabezpieczyć i powiadomić użytkownika oraz inspektora.
4. Podczas wykonywania prac ziemnych należy zachować bezpieczne odległości stosowanych urządzeń od istniejących linii elektroenergetycznych napowietrznych 0.4 kV.
5. Prace w pobliżu punktów osnowy geodezyjnej prowadzić ze szczególną ostrożnością bez ich naruszenia. W przypadku uszkodzenia bądź zniszczenia punktu wykonawca będzie obciążony kosztami jego odtworzenia przez jednostkę wykonawstwa geodezyjnego.
6. Prace w pobliżu istniejących drzew wykonywać ze szczególną ostrożnością bez uszkodzenia ich systemu korzeniowego i korony.
7. Działka nr 336/1 w obrębie Stara Rawa - droga powiatowa, działki nr 26, 51 w obrębie Helenków - drogi gminne. Przed przystąpieniem do robót ziemnych, wykonawca winien zgłosić się do zarządzającego drogą w celu uzyskania zezwolenia na wejście w pas drogowy i wykonywania prac na drodze.

Z up. STAROSTY  
*T. Sikora*  
mgr inż. Teresa Sikora  
PRZEWODNICZĄCY  
TRY KOORDYNACYJNEJ

Przewodniczący narady koordynacyjnej



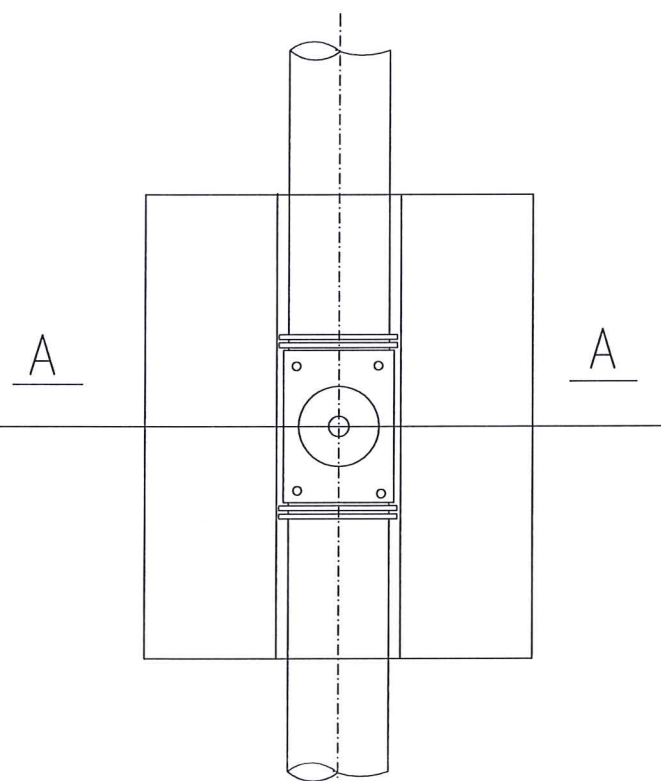
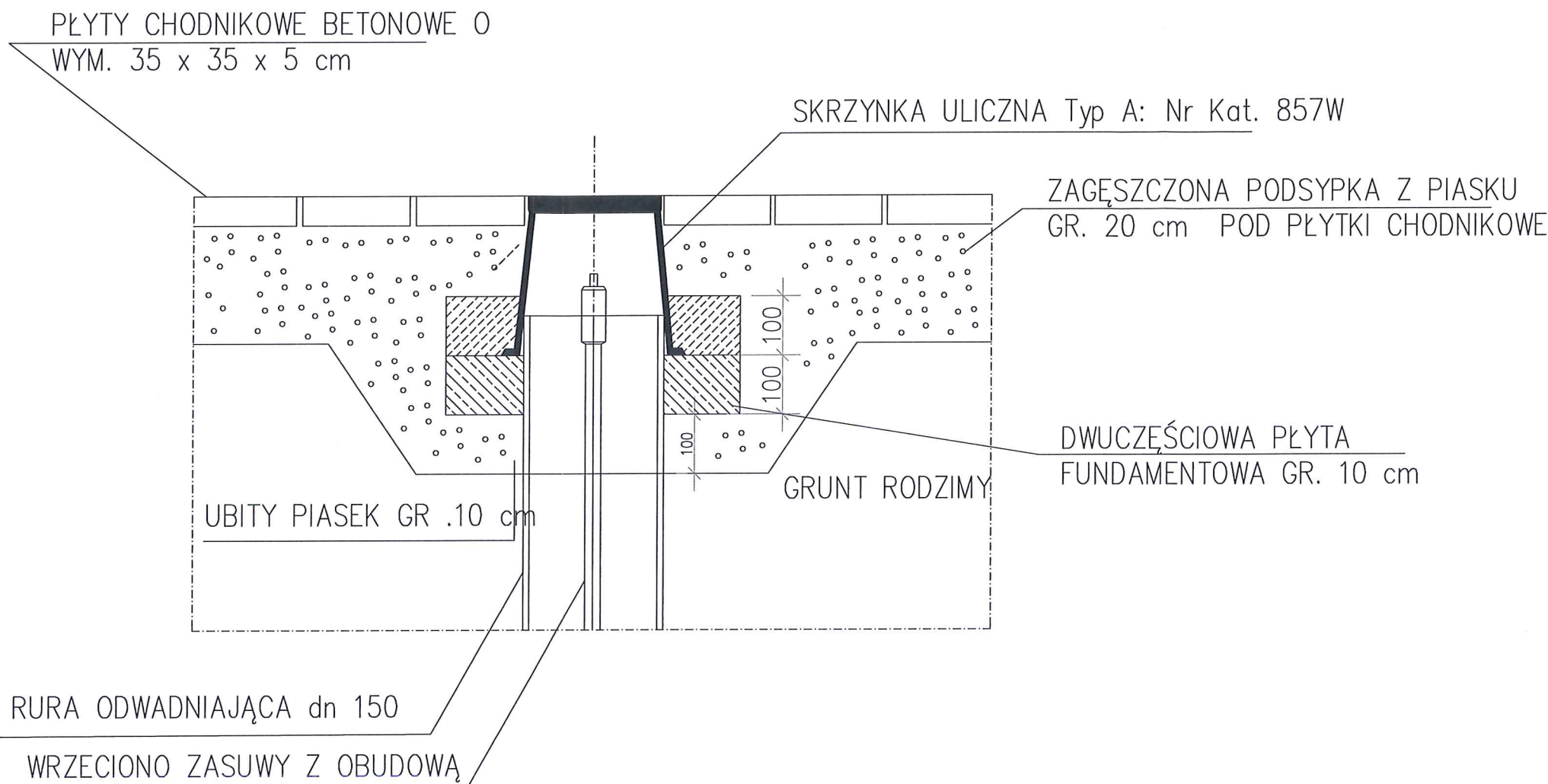
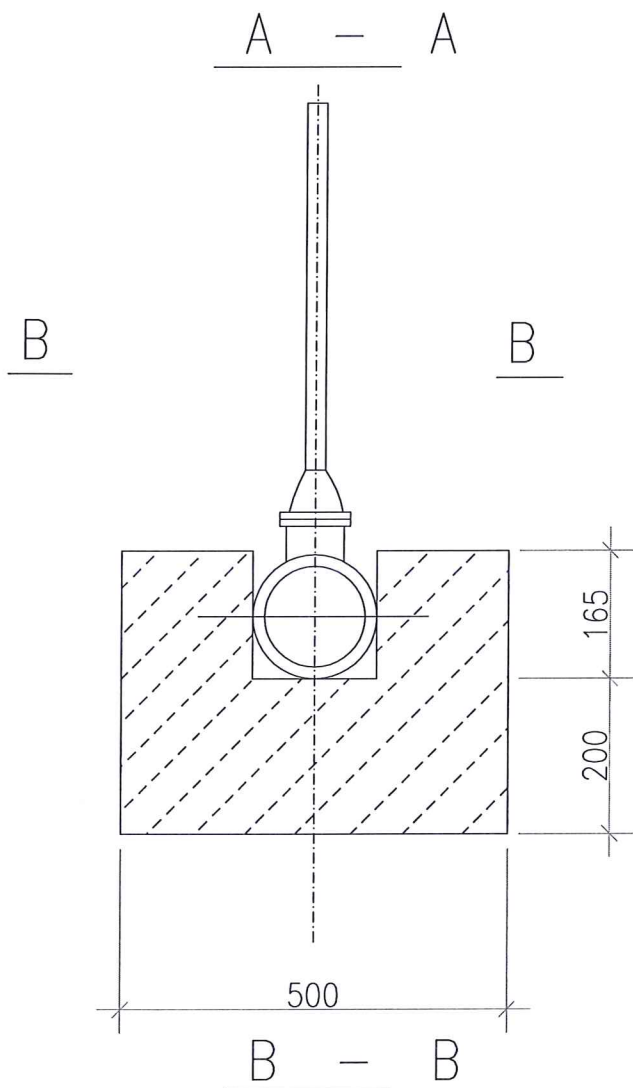




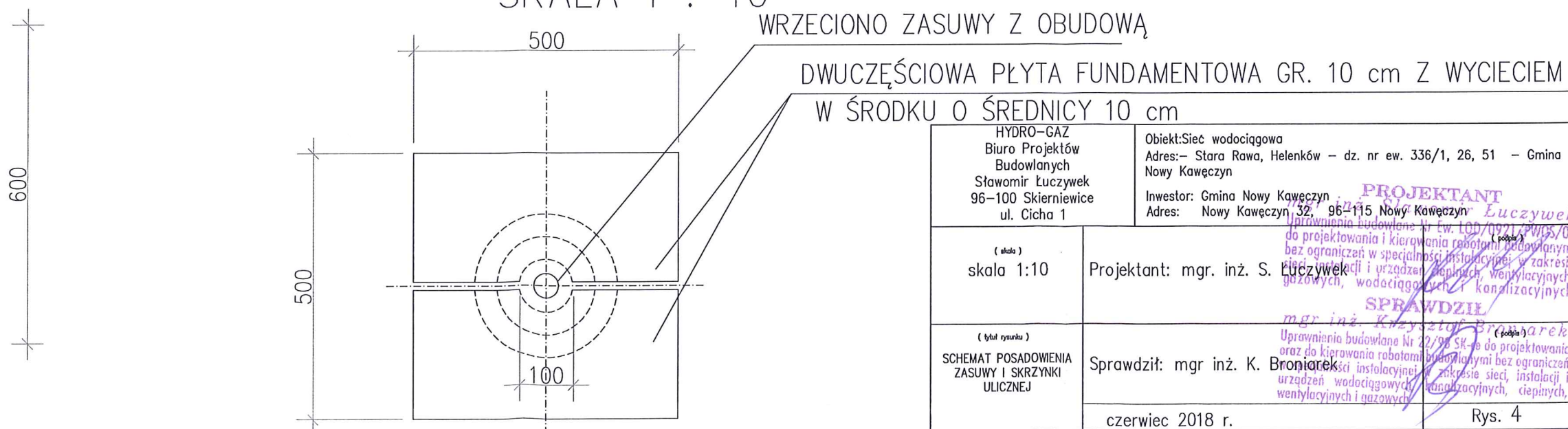


SCHEMAT POSADOWIENIA  
ZASUWY SKALA 1 : 10

PRZEKRÓJ SKRZYNKI ULICZNEJ  
SKALA 1 : 10



FUNDAMENT SKRZYNKI ULICZNEJ  
SKALA 1 : 10



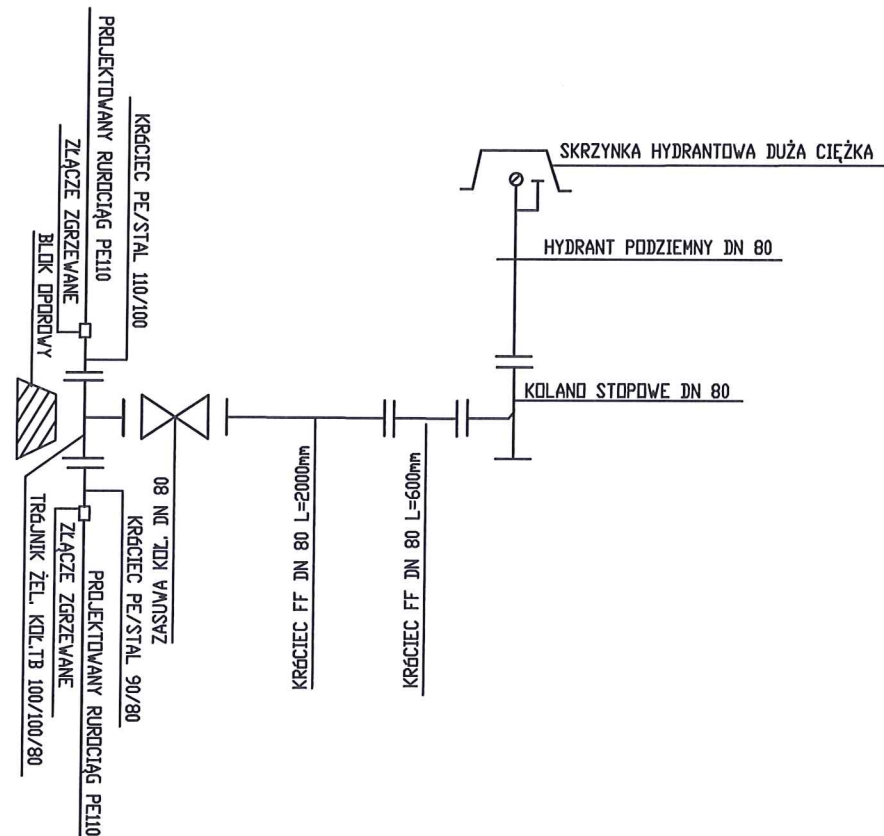
HYDRO-GAZ Biuro Projektów Budowlanych Stawomir Łuczywek 96-100 Skierniewice ul. Cicha 1	Obiekt: Sieć wodociągowa Adres: - Stara Rawa, Helenków - dz. nr ew. 336/1, 26, 51 - Gmina Nowy Kawęczyn
(skala) skala 1:10	Projektant: mgr. inż. S. Łuczywek
(tytuł rysunku) SCHEMAT POSADOWIENIA ZASUWY I SKRZYNKI ULICZNEJ	Sprawdził: mgr inż. K. Broniarek
	czerwiec 2018 r.

**PROJEKTANT**  
mgr inż. S. Łuczywek  
Uprawnienia budowlane nr ew. 100/0921/PW/08  
do projektowania i kierowania robotami budowlanymi  
bez ograniczeń w specjalności instalacyjnej w zakresie  
elektrycznej, wodociągowej, wentylacyjnych,  
gazowych, wodociągowej i kanalizacyjnych

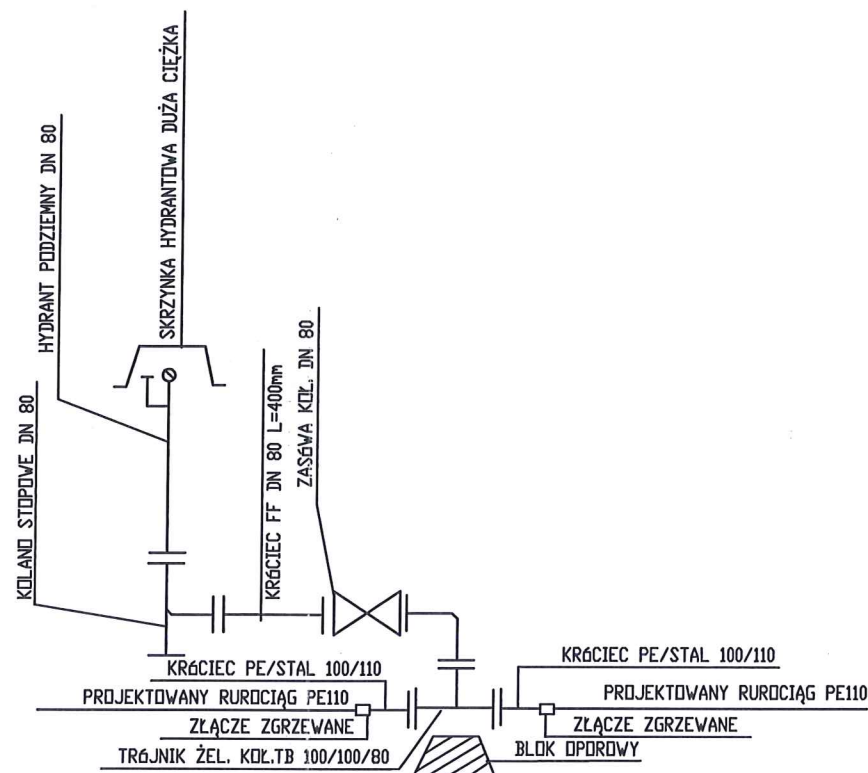
**SPRAWDZIŁ**  
mgr inż. K. Broniarek  
Uprawnienia budowlane nr 22/98/SK-76 do projektowania  
oraz do kierowania robotami budowlanymi bez ograniczeń  
w zakresie instalacyjnej w zakresie sieci, instalacji i  
urządzeń wodociągowych, kanalizacyjnych, ciepłych,  
wentylacyjnych i gazowych

WĘZEL HYDRANTOWY HP3,HP4,HP5,HP6

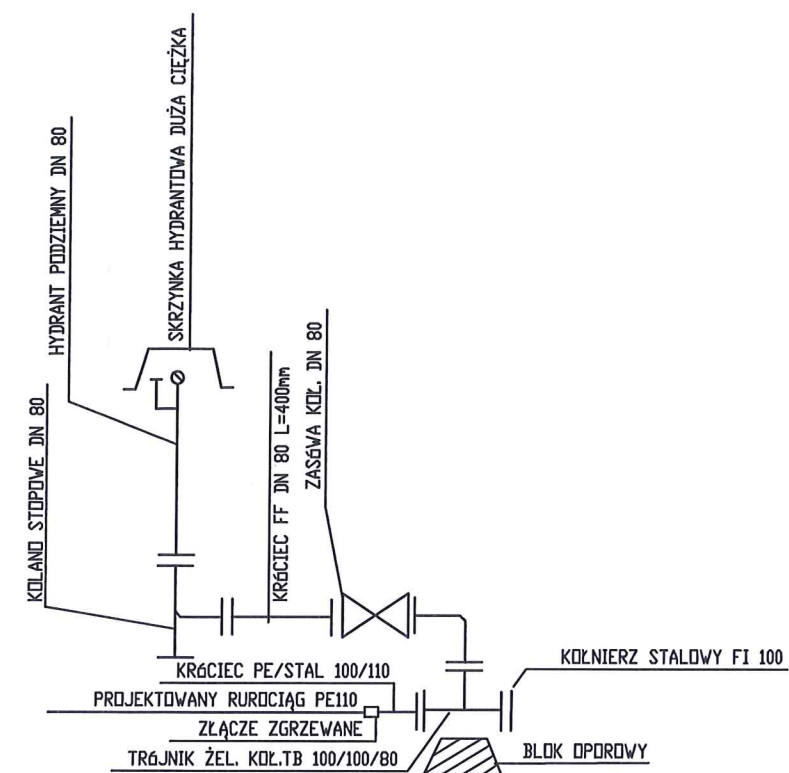
Wymiary w [mm]				
175	280	2000	600	165
3220				



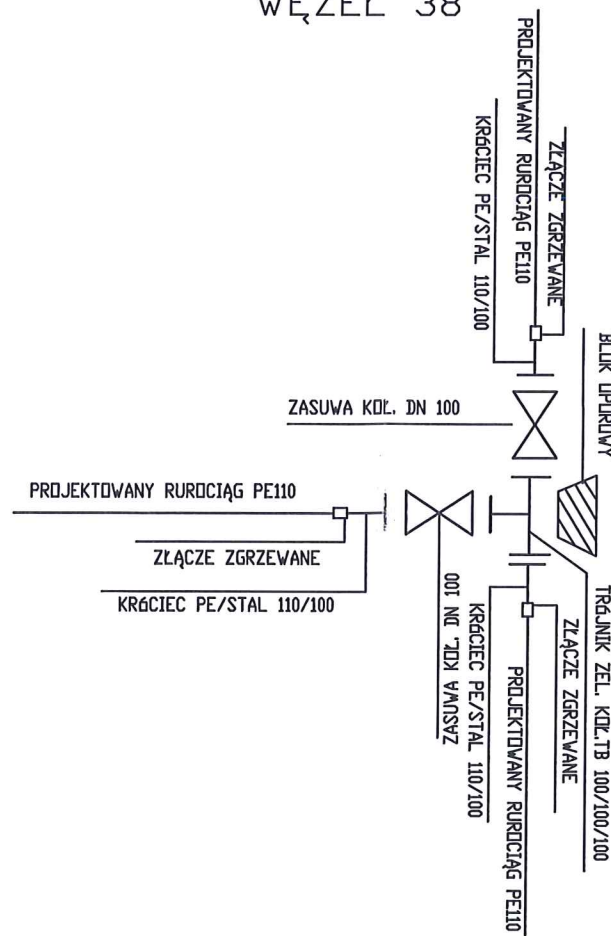
WĘZEL HYDRANTOWY NA KOLANIE HP1



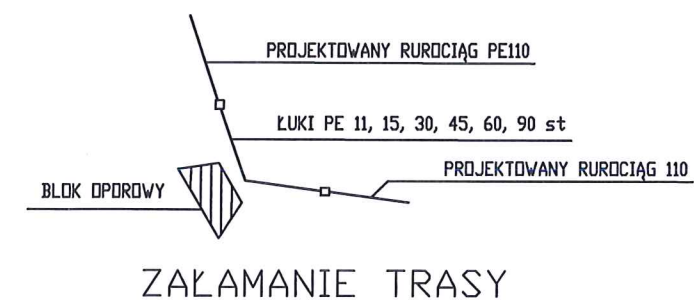
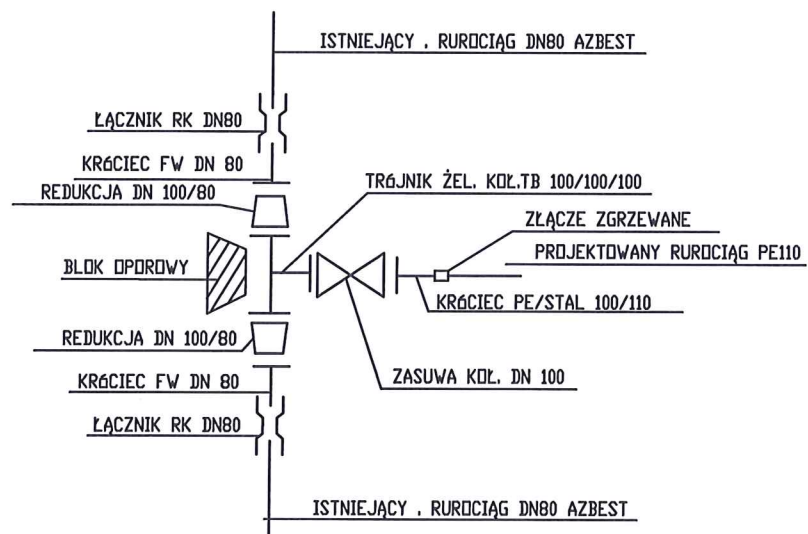
WĘZEL HYDRANTOWY NA KOLANIE HP2



WĘZEL 38



WĘZEL WŁĄCZENIOWY 1



<p><b>HYDRO-GAZ</b>                  Biuro Projektów Budowlanych                  Sławomir Łuczywek                  96-100 Skierniewice                  ul. Cicha 1</p>		<p>Obiekt: Sieć wodociągowa                  Adres: Stara Rawa, Helenków - dz. nr ew. 336/1, 26, 51 - Gmina Nowy Kawęczyn                  Inwestor: Gmina Nowy Kawęczyn                  Adres: Nowy Kawęczyn 32, 96-115 Nowy Kawęczyn</p>	
<p>( skala )                  skala 1:</p>	<p>Projektant: mgr inż. S. Łuczywek</p>		<p><b>PROJEKT</b> (podpis)                  mgr inż. Sławomir Łuczywek                  Uprawnienia budowlane: zw. 100/8921/9405/08 do projektowania i kierowania robotami budowlanymi bez ograniczeń w specjalności instalacyjnej w zakresie sieci, instalacji i urządzeń cieplnych, wentylacyjnych, gazowych, wodociagowych i kanalizacyjnych</p>
<p>( tytuł rysunku )                  SCHEMAT WĘZŁÓW MONTAŻOWYCH</p>	<p>Sprawdził: mgr inż. K. Broniarek</p>		<p><b>SPRAWDZIŁ</b> (podpis)                  mgr inż. Krzysztof Broniarek                  Uprawnienia budowlane Nr 22/76 Sk-c do projektowania oraz do kierowania robotami budowlanymi bez ograniczeń w specjalności instalacyjnej w zakresie sieci, instalacji i urządzeń wodociagowych, kanalizacyjnych, cieplnych, wentylacyjnych i gazowych</p>
	<p>czerwiec 2018 r.</p>		<p>Rys. 5</p>



Łódzki Wojewódzki Konserwator Zabytków  
90-425 Łódź, ul. Piotrkowska 99



Za zgodnym  
potwierdzeniem odbioru

Łódź, 18 grudnia 2018 r.

WUOZ-ZA.5161.418.2018.AO

### Pozwolenie na prowadzenie badań archeologicznych

Na podstawie art. 6 ust.1, pkt. 3, art. 31 ust.1a pkt. 1 i 2, art. 36 ust.1, pkt. 5, ust. 3 i ust. 6 w związku z art. 89 pkt. 2 ustawy z dnia 23 lipca 2003 r. o ochronie zabytków i opiece nad zabytkami (tekst jednolity: Dz. U. z 2018 r., poz. 2067), § 18 ust. 1, ust. 3 i ust. 4 Rozporządzenia Ministra Kultury i Dziedzictwa Narodowego w sprawie prowadzenia prac konserwatorskich, prac restauratorskich i badań konserwatorskich przy zabytku wpisanym do rejestru zabytków albo na Listę Skarbów Dziedzictwa oraz robót budowlanych, badań architektonicznych i innych działań przy zabytku wpisanym do rejestru zabytków, a także badań archeologicznych i poszukiwań zabytków z dnia 2 sierpnia 2018 r. (Dz. U. z 2018 r., poz. 1609) oraz art. 10§2, art. 104 i art. 130§4 ustawy z dnia 14 czerwca 1960 r. Kodeks postępowania administracyjnego (tekst jednolity: Dz. U. z 2018 r., poz. 2096)

**Po rozpatrzeniu wniosku:** Gminy Nowy Kawęczyn z dnia 24.09.2018r., data wpływu 28.09.2018r., uzupełnionego 30.11.2018r.

**o udzielenie pozwolenia:** na przeprowadzenie badań archeologicznych w postaci nadzoru nad budową sieci wodociągowej rozdzielczej w miejscowości Stara Rawa i Helenków, gm. Nowy Kawęczyn, pow. skierniewicki, woj. łódzkie; dz. ew. nr 336/1; 26; 51 zgodnie z załącznikiem graficznym i współrzędnymi geodezyjnymi z załącznika nr 2

### Łódzki Wojewódzki Konserwator Zabytków pozwala:

- Gminie Nowy Kawęczyn;
- na przeprowadzenie badań archeologicznych w miejscowości Stara Rawa i Helenków, gm. Nowy Kawęczyn, pow. skierniewicki, woj. łódzkie; dz. ew. nr 336/1; 26; 51 zgodnie z załącznikiem graficznym i współrzędnymi geodezyjnymi z załącznika nr 2; AZP 64-59;
- zakres i sposób prowadzenia: badania archeologiczne w postaci nadzoru nad budową sieci wodociągowej rozdzielczej;
- termin ważności pozwolenia: do 31.12.2020 r.

### Pozwolenie niniejsze udzielone zostaje na następujących warunkach:

(§18 ust. 1, ust. 3 Rozporządzenia Ministra Kultury i Dziedzictwa Narodowego w sprawie prowadzenia prac konserwatorskich, prac restauratorskich i badań konserwatorskich przy zabytku wpisanym do rejestru zabytków albo na Listę Skarbów Dziedzictwa oraz robót budowlanych, badań

architektonicznych i innych działań przy zabytku wpisanym do rejestru zabytków, a także badań archeologicznych i poszukiwań zabytków z dnia 2.07.2018 r. (Dz. U. z 2018 r., poz. 1609):

- We wniosku wskazano osobę kierującą badaniami archeologicznymi posiadającą kwalifikacje, o których mowa w art. 37 e ust. 1 ustawy o ochronie zabytków i opiece na zabytkami (Dz. U. z 2017 r., poz. 2187 z późn. zm.). Osobę kierującą badaniami archeologicznymi można zmienić zawiadamiając Łódzkiego Wojewódzkiego Konserwatora Zabytków o tej zmianie przynajmniej na 14 dni przed jej dokonaniem;
- Należy dostarczyć do Łódzkiego Wojewódzkiego Konserwatora Zabytków oświadczenie osoby prowadzącej badania archeologiczne o przyjęciu obowiązku kierowania tymi badaniami na 14 dni przed ich rozpoczęciem;
- Należy zawiadomić Łódzkiego Wojewódzkiego Konserwatora Zabytków o terminie rozpoczęcia i zakończenia wskazanych w pozwoleniu badań;
- Należy zawiadomić Łódzkiego Wojewódzkiego Konserwatora Zabytków o terminie podjęcia określonych czynności związanych z wydanym pozwoleniem przynajmniej 3 dni przed rozpoczęciem tych czynności;
- Należy niezwłocznie zawiadomić Łódzkiego Wojewódzkiego Konserwatora Zabytków o zagrożeniach lub nowych okolicznościach ujawnionych w trakcie prowadzenia wskazanych w pozwoleniu badań;
- Należy niezwłocznie zawiadomić Łódzkiego Wojewódzkiego Konserwatora Zabytków o przerwach we wskazanych w pozwoleniu badaniach archeologicznych, które mogą wpłynąć na zmianę programu tych badań;
- Należy prowadzić dokumentację przebiegu badań archeologicznych oraz opracować wyniki tych badań w sposób umożliwiający jednoznaczną identyfikację i dokładną przestrzenną lokalizację wszystkich czynności oraz dokonanych odkryć i przekazać ją wojewódzkiemu konserwatorowi zabytków w terminie 6 miesięcy od dnia zakończenia tych badań;
- Należy prowadzić doraźną konserwację pozyskanych zabytków i przekazać je wojewódzkiemu konserwatorowi zabytków w terminie 3 lat od dnia zakończenia badań archeologicznych;
- Należy prowadzić inwentaryzację polową pozyskanych zabytków i ich dokumentację i przekazać ją Łódzkiemu Wojewódzkiemu Konserwatorowi Zabytków w terminie 6 miesięcy od dnia zakończenia badań archeologicznych;
- Należy sporządzić sprawozdanie z przeprowadzonych badań archeologicznych i przekazać sprawozdanie Łódzkiemu Wojewódzkiemu Konserwatorowi Zabytków w terminie 3 tygodni od dnia ich zakończenia;
- Należy opracować sposób postępowania z zabytkiem po zakończeniu badań archeologicznych i przekazać go Łódzkiemu Wojewódzkiemu Konserwatorowi Zabytków w terminie 3 miesięcy od dnia zakończenia tych badań;
- Należy opracować wyniki badań archeologicznych i przekazać je Łódzkiemu Wojewódzkiemu Konserwatorowi Zabytków w terminie 3 lat od dnia ich zakończenia;
- Należy uporządkować teren po zakończeniu badań archeologicznych;

### **Uzasadnienie**

Gmina Nowy Kawęczyn w dniu 28.09.2018r. wystąpiła do tut. urzędu z wnioskiem uzupełnionym 30.11.2018r o udzielenie pozwolenia na przeprowadzenie badań archeologicznych w postaci nadzoru nad budową sieci wodociągowej rozdzielczej w miejscowości Stara Rawa i Helenków, gm. Nowy Kawęczyn, pow. skierniewicki, woj. łódzkie; dz. ew. nr 336/1; 26; 51 zgodnie z załącznikiem graficznym i współrzędnymi geodezyjnymi z załącznika nr 2. Inwestycja zlokalizowana

została w strefie ochrony archeologicznej stanowiska AZP 64-59/61 będącego śladem osadniczym z okresu wpływów rzymskich bez ustalonej przynależności kulturowej oraz śladem osadniczym z późnego średniowiecza oraz stanowiska AZP 64-59/99 będącego śladem osadniczym z okresu nowożytności. Stanowiska te są ujęte w wojewódzkiej ewidencji zabytków, a ich strefa ochrony ustanowiona na mocy zapisów decyzji o warunkach zabudowy nr 1/2018 wydanej przez Wójta Gminy Nowy Kawęczyn w dniu 16.07.2018r. Z uwagi na występowanie zabytków osadniczych pochodzących z okresu wpływów rzymskich, okresu późnego średniowiecza oraz nowożytności zachodzi ryzyko naruszenia substancji zabytkowej. Dlatego też wszelkie prace ziemne jakie będą konieczne do realizacji ww. inwestycji należy objąć badaniami archeologicznymi w postaci nadzoru.

Na wniosek strony oraz z uwagi na istotny interes społeczny zgodnie z art. 10§2 i art. 130§4 ustawy z dnia 14 czerwca 1960 r. Kodeks postępowania administracyjnego (tekst jednolity: Dz. U. z 2018r., poz. 2096) Łódzki Wojewódzki Konserwator Zabytków odstępuje od zawiadomienia strony o wszczęciu i zakończeniu postępowania oraz informuje, że w przypadku gdy decyzja jest zgodna z żądaniem wszystkich stron podlega ona wykonaniu przed upływem terminu do wniesienia odwołania.

W związku z powyższym zgodnie z art. 31 ust. 1a ustawy o ochronie zabytków i opiece nad zabytkami z dnia 23 lipca 2003 r. (tekst jednolity: Dz. U. z 2018r., poz. 2067), zapisami decyzji o warunkach zabudowy nr 1/2018 wydanej przez Wójta Gminy Nowy Kawęczyn w dniu 16.07.2018r. oraz 10§2 i art. 130§4 ustawy z dnia 14 czerwca 1960 r. Kodeks postępowania administracyjnego (tekst jednolity: Dz. U. z 2018r., poz. 2096) należy orzec jak w rozstrzygnięciu.

#### **Pouczenie**

1. Od niniejszej decyzji przysługuje odwołanie do Ministra Kultury i Dziedzictwa Narodowego, za pośrednictwem Łódzkiego Wojewódzkiego Konserwatora Zabytków, w terminie 14 dni od daty jej doręczenia (art. 127 § 1 i 2, art. 129 § 1 i 2 Kpa);
2. Wojewódzki Konserwator Zabytków stwierdza wygaśnięcie decyzji, jeżeli decyzja została wydana z zastrzeżeniem dopełnienia przez stronę określonego warunku, a strona nie dopełniła tego warunku (art. 162 § 1 pkt 2 Kpa);
3. Wojewódzki Konserwator Zabytków uchyli decyzję, jeżeli została ona wydana z zastrzeżeniem dopełnienia określonych czynności, a strona nie dopełniła tych czynności w wyznaczonym terminie (art. 162 § 2 Kpa);
4. Obowiązki nałożone na mocy decyzji w razie ich niewykonania podlegają egzekucji w trybie przepisów ustawy z dnia 17 czerwca 1966 roku o postępowaniu egzekucyjnym w administracji (Dz. U. z 2018 r., poz. 1314 z późn. zm.) w trybie właściwym dla egzekucji obowiązków o charakterze niepieniężnym (możliwe jest nałożenie grzywny w celu przymuszenia);
5. Postępowanie w sprawie wydanego pozwolenia może zostać wznowione, cofnięte lub zmienione w drodze decyzji, jeżeli w trakcie wykonywania badań określonych w pozwoleniu, wystąpiły nowe fakty i okoliczności, mogące doprowadzić do uszkodzenia lub zniszczenia zabytku (podstawa: art. 47 ustawy o ochronie zabytków i opiece nad zabytkami);
6. Kto prowadzi badania archeologiczne niezgodnie z zakresem lub warunkami określonymi w pozwoleniu wojewódzkiego konserwatora zabytków podlega karze pieniężnej w wysokości od 500 do 500000 zł (art. 107d ust. 2 ustawy o ochronie zabytków i opiece nad zabytkami).
7. W trakcie biegu terminu do wniesienia odwołania strona może zrzec się prawa do wniesienia odwołania wobec organu administracji publicznej, który wydał decyzję. Z dniem doręczenia organowi administracji publicznej oświadczenia o zrzeczeniu się prawa do wniesienia odwołania przez ostatnią ze stron postępowania, decyzja staje się ostateczna i prawomocna (art. 127a § 1 pkt 2 Kpa);



8. Decyzja podlega wykonaniu przed upływem terminu do wniesienia odwołania, jeżeli jest zgodna z żądaniem wszystkich stron lub jeżeli wszystkie strony zrzekły się prawa do wniesienia odwołania (art. 130 § 4 Kpa);
9. Decyzja niniejsza nie zwalnia z konieczności posiadania innych zezwoleń wymaganych prawem.

ŁÓDZKI WOJEWÓDZKI  
KONSERWATOR ZABYTKÓW  
*Aleksandra Stępień*  
Aleksandra Stępień

**Załączniki:**

1. Mapa z zaznaczonym miejscem prowadzenia badań archeologicznych.
2. Współrzędne geodezyjne inwestycji

Otrzymują:

1. Gmina Nowy Kawęczyn, Nowy Kawęczyn 32, 96-115 Nowy Kawęczyn
2. a/a

Do wiadomości:

1. Narodowy Instytut Dziedzictwa, ul. Kopernika 36/40, 00-924 Warszawa

Zwolnione z opłaty skarbowej na podstawie Ustawa o opłacie skarbowej z dnia 16 listopada 2006 r. (Dz. U z 2018 r., poz. 1044 z późn. zm.) Agnieszka Ostalczyk- starszy inspektor ochrony zabytków w Wydziale Zabytków Archeologicznych

Sprawę prowadzi Agnieszka Ostalczyk- starszy inspektor ochrony zabytków w Wydziale Zabytków Archeologicznych  
tel.: 42 631 80 07

mail: [sekretariat@wuo-z-lodz.pl](mailto:sekretariat@wuo-z-lodz.pl)

Wojewódzki Urząd Ochrony Zabytków w Łodzi  
90-425 Łódź, ul. Piotrkowska 99, tel.: (+48) 42 6317892, fax: (+48) 42 6317892  
e-mail: [sekretariat@wuo-z-lodz.pl](mailto:sekretariat@wuo-z-lodz.pl)  
<http://www.wuo-z-lodz.pl/bip/>

Administratorem danych osobowych jest  
Łódzki Wojewódzki Konserwator Zabytków. Dane przetwarzane są w celu realizacji czynności  
urzędowych. Masz prawo do dostępu, sprostowania, ograniczenia przetwarzania danych. Więcej  
informacji znajdziesz na stronie [www.wuo-z-lodz.pl](http://www.wuo-z-lodz.pl) w zakładce ochrona danych osobowych lub  
pod numerem telefonu /42/ 6317892

Wojewódzki Urząd Ochrony Zabytków w Łodzi  
NINIEJSZA DECYZJA JEST OSTATECZNA  
I PODLEGA WYKONANIU OD DNIA

24.01.2018 f. Ostalczyk

załącznik do decyzji znak  
2079/akt/w/1  
KULOK-21-5161-618-2218-A  
z 18.12.2018



WSPÓLRZĘDNE GEODEZYJNE PUNKTÓW  
DLA PUNKTÓW ZAŁAMAŃ OBSZARÓW BADAŃ

PUNKT	X	Y
1	7449828.2736	5750195.3439
2	7449828.7435	5750208.0907
3	7449810.2446	5750248.1596
4	7449803.4813	5750265.5218
5	7449802.1815	5750265.7169
6	7449800.0078	5750271.2946
7	7449800.9773	5750272.5023
8	7449776.3329	5750335.7719
9	7449771.5389	5750333.9098
10	7449765.1978	5750350.9103
11	7449763.7733	5750352.0546
12	7449728.2932	5750448.6369
13	7449713.7227	5750491.4114
14	7449711.4415	5750497.8004
15	7449707.0179	5750511.8501
16	7449700.8709	5750528.3392
17	7449697.8909	5750536.0056
18	7449678.4933	5750591.7492
19	7449678.9275	5750592.7375
19a	7449672.8377	5750610.8346
20	7449671.1505	5750616.1094
21	7449651.3243	5750683.6711
22	7449640.3697	5750726.1236
23	7449621.7530	5750798.7929
24	7449619.9819	5750806.6732
25	7449601.2099	5750882.5220

załącznik do decyzji z dnia  
2019.04.18  
WŁOX-21-5161618-2018-10  
z 18.12.2018r

PUNKT	X	Y
26	7449599.7737	5750883.3685
27	7449547.0437	5751096.6593
28	7449533.0648	5751155.6623
29	7449538.7372	5751156.9066
30	7449525.0394	5751214.7292
31	7449522.7525	5751216.1401
32	7449521.3694	5751221.9785
33	7449522.7802	5751224.2653
34	7449510.2022	5751277.3842
35	7449505.4505	5751276.3574
36	7449493.9329	5751330.9261
37	7449490.6199	5751335.0652
38	7449489.5343	5751342.5476
39	7449471.7710	5751464.9795
40	7449467.0520	5751480.8468
41	7449417.8425	5751556.5114
42	7449408.4672	5751580.6652
50	7449488.1989	5751342.3884
51	7449437.2094	5751357.9911
HP3	7449436.2478	5751354.8486
52	7449293.7743	5751401.8817
HP4	7449292.8247	5751398.7782
53	7449225.8818	5751422.7191
54	7449225.0040	5751419.7396
55	7449153.5558	5751442.2509
56	7449153.0593	5751442.3104
HP5	7449153.4203	5751445.6115
57	7449116.5748	5751446.6858
58	7449105.6854	5751448.2259
59	7449028.6569	5751456.2219
HP6	7449028.9981	5751459.4787