



Plan Rozwoju Lokalnego Gminy Nowy Kawęczyn na lata 2016 – 2020



Nowy Kawęczyn, grudzień 2016

Opracowanie sporządził



ul. Częstochowska 63
93-121 Łódź

biuro@phin.pl
www.phin.pl

tel. +48 42 250 79 93
fax +48 42 250 79 94

Spis treści

Wprowadzenie	4
1. Analiza sytuacji społeczno-gospodarczej.....	5
1.1. Położenie gminy	5
1.2. Historia gminy Nowy Kawęczyn	7
1.3. Zabytki gminy Nowy Kawęczyn	9
1.3.1. Park dworski w Dolecku z początku XX wieku	11
1.3.2. Zespół dworski w Nowym Dworze	12
1.3.3. Aleja Lipowa w Nowym Dworze	13
1.3.4. Park dworski w Rzędkowie Starym z XIX i XX wieku.....	13
1.3.4. Kościół parafialny p.w. św. Apostołów Szymona i Judy Tadeusza w Starej Rawie	13
2.3.4. Drewniana dzwonnica przy kościele parafialnym p.w. św. Apostołów i Judy Tadeusza w Starej Rawie	14
2.3.5. Cmentarz przykościelny.....	15
2.3.6. Kaplica cmentarna p.w. św. Juliusza	15
2.3.7. Zespół dworski w Trziannie z XIX w.	15
2.3.8. Grodzisko wczesnośredniowieczne w Dzwonkowicach	16
2.3.9. Grodzisko wczesnośredniowieczne w Starej Rawie	16
1.4. Środowisko przyrodnicze i użytkowanie gruntów.....	17
1.4.1. Klimat.....	17
1.4.2. Gleby.....	17
1.4.3. Wody powierzchniowe i gruntowe, sieć wodna	18
1.4.4. Roślinność.....	19
1.4.5. Użytkowanie gruntów	20
1.5. Otoczenie społeczno – gospodarcze gminy.....	22
1.5.1. Stan ludności	22
1.5.2. Bezrobocie	25
1.5.3. Rozwój gospodarczy	25

1.5.4.	Gospodarka wodno-ściekowa	27
1.5.5.	Gospodarka odpadami	28
1.5.6.	Bezpieczeństwo	30
1.5.7.	Pomoc społeczna	32
1.5.8.	Edukacja.....	33
1.5.9.	Kultura i sport	34
1.5.10.	Turystyka	34
2.	Realizacja Planu Rozwoju Lokalnego Gminy Nowy Kawęczyn na lata 2007 – 2013.....	36
3.	Stan finansów gminy Nowy Kawęczyn	38
4.	Analiza SWOT	45
5.	Misja i wizja gminy Nowy Kawęczyn	48
6.	Cele i działania	49
7.	Zgodność Planu Rozwoju Lokalnego Gminy Nowy Kawęczyn na lata 2016-2020 z dokumentami strategicznymi na poziomie lokalnym, regionalnym i krajowym	57
8.	System zarządzania procesem wdrażania Planu Rozwoju Lokalnego Gminy Nowy Kawęczyn na lata 2016 - 2020.....	63
9.	Plan finansowy	65
10.	Spis tabel, rysunków i wykresów.....	68

Wprowadzenie

Plan Rozwoju Lokalnego Gminy Nowy Kawęczyn opracowany został w celu efektywnego korzystania z funduszy strukturalnych w ramach Programów Operacyjnych i Regionalnego Programu Operacyjnego Województwa Łódzkiego na lata 2014 - 2020.

Plan określa obszary priorytetowe i średniookresowe i długookresowe cele, które umożliwią rozwój społeczno – gospodarczy jej obszaru. Cele, jakie stoją przed gminą zostały określone na podstawie analizy stanu obecnego oraz zestawienia silnych i słabych stron gminy, a także szans, jakie przed nią stoją oraz potencjalnych zagrożeń. Niniejszy dokument powstał z inicjatywy władz lokalnych, dostrzegających potrzebę kompleksowego rozwoju gminy.

Najważniejszym celem niniejszego Planu jest poprawa warunków życia mieszkańców. Opracowanie tego dokumentu pozytywnie wpłynie na planowanie rozwoju gminy, jak również ułatwi codzienną działalność i podejmowanie decyzji przez władze gminy. Plan Rozwoju Lokalnego Gminy Nowy Kawęczyn na lata 2016 - 2020 stanowi ponadto cenne źródło informacji dla potencjalnych inwestorów o przyjętych i zakładanych przez gminę ścieżkach rozwoju.

Niniejszy dokument został opracowany na lata 2016-2020, który to czas wpisuje się w okres nowej perspektywy finansowej Unii Europejskiej.

1. Analiza sytuacji społeczno-gospodarczej

1.1. Położenie gminy

Gmina Nowy Kawęczyn leży na Równinie Łowicko-Błońskiej, w obrębie województwa łódzkiego, w środkowo-wschodniej części powiatu skierniewickiego i jest jedną z dziewięciu gmin wiejskich tego powiatu. Z gminą Nowy Kawęczyn sąsiadują jednostki terytorialne:

- od północy – gmina Puszcza Mariańska (pow. żyrardowski),
- od wschodu – gmina Kowiesy (pow. skierniewicki),
- od południa – gmina Rawa Mazowiecka (pow. rawski),
- od zachodu – gmina Skierniewice (pow. skierniewicki).

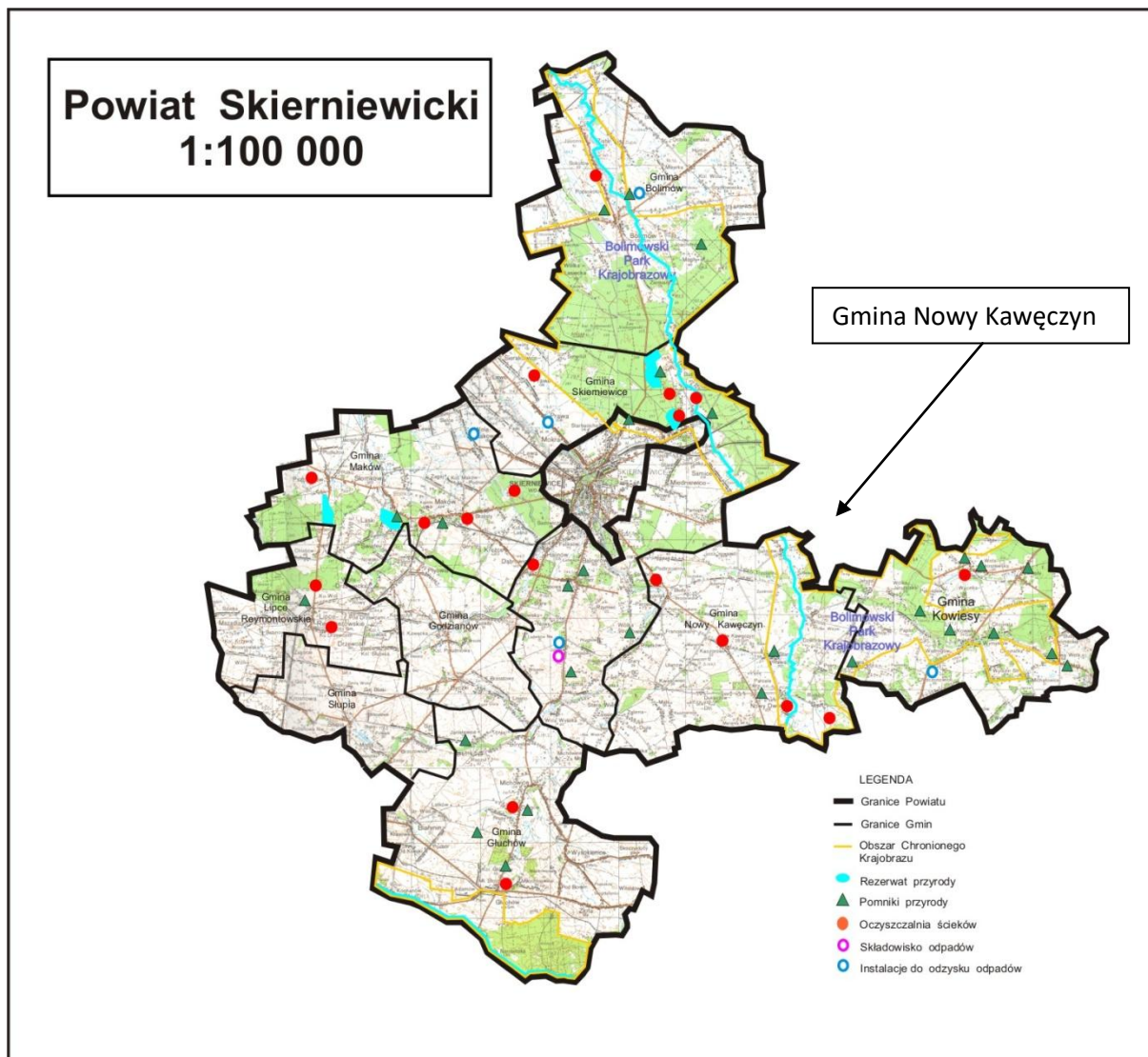
Wschodnia część gminy leży w granicach Bolimowskiego Parku Krajobrazowego i Rezerwatu Przyrody Rzeki Rawki.

Rysunek 1. Położenie powiatu skierniewickiego na tle województwa łódzkiego



Źródło: <http://albumpolski.pl/hmp/rows.php?woj=5>

Rysunek 2 Położenie gminy Nowy Kawęczyn na tle powiatu skierniewickiego



Źródło: <http://bip.powiat-skierniewice.pl/?id=89>

Powierzchnia gminy wynosi 104 km² i jest czwartą co do wielkości gminą w powiecie skierniewickim.

Tabela 1. Powierzchnia gmin powiatu skierniewickiego

Jednostka terytorialna	Powierzchnia [km ²]
Bolimów	112
Głuchów	111
Godzianów	44
Kowiesy	86
Lipce Reymontowskie	43
Maków	81
Nowy Kawęczyn	104
Skierniewice	131
Słupia	41
Skierniewice - miasto	35

Źródło: Bank Danych Lokalnych (GUS)

Plan Rozwoju Lokalnego Gminy Nowy Kawęczyn na lata 2016 – 2020

Gmina położona jest pomiędzy Łodzią (56 km), a Warszawą (65 km), przy czym odległość drogowa od Łodzi wynosi ok. 80 km a od Warszawy 98 km.

W pobliżu gminy przebiega droga krajowa nr 70 i stanowi połączenie Łowicza z drogą ekspresową S8. Trasa S8 łączy aglomeracje: wrocławską, łódzką, warszawską i białostocką. Przez teren gminy przebiega droga wojewódzka nr 707 Skierniewice - Nowe Miasto nad Pilicą.

Rysunek 3 Położenie Gminy Nowy Kawęczyn między Łodzią a Warszawą, układ komunikacyjny



Źródło:

<https://www.google.com/maps/place/Nowy+Kaw%C4%99czyn,+Polska/@51.8895504,20.0308739,9z/data=!4m5!3m4!1s0x471965d8da2ef6a7:0x25ada18028cc473f18m2!3d51.8809676!4d20.2363892?hl=pl>

Na terenie gminy znajduje się 36 miejscowości w ramach 22 sołectw. Są to: Adamów, Budy Trzczańskie, Doleck, Dukaczew, Dzwonkowice, Esterka, Franciszkany, Helenków, Kaczorów, Kawęczyn B, Kazimierzów, Kolonia Starorawska, Kwasowiec, Marianka, Marianów, Nowa Trzecianna, Nowy Dwór, Nowy Dwór Parcela, Nowy Kawęczyn, Nowy Rzędków, Podfranciszkany, Podstrobów, Podtrzecianna, Prandotów, Psary, Raducz, Rawiczów, Rzędków, Sewerynów, Stara Rawa, Stary Rzędków, Strzyboga, Suliszew, Trzecianna, Zglinna Duża i Zglinna Mała.

1.2. Historia gminy Nowy Kawęczyn

Gmina Nowy Kawęczyn położona jest w obszarze historycznie należącym do dzielnicy mazowieckiej. Grodziska wczesnośredniowieczne odkryte w Starej Rawie i Dzwonkowicach wskazują na wczesne osadnictwo na tym terenie. Od XV wieku, kiedy to wprowadzono nowy podział administracyjny, ziemie należące obecnie do gminy stanowiły część powiatu bielskiego i rawskiego.

Ziemie Gminy Nowy Kawęczyn przynależały do powiatu rawskiego. Były to ziemie ówczesnej gminy Doleck i parafii Stara Rawa. Gdy w 1866r. utworzono powiat skierniewicki, gmina Doleck wraz z całą północną częścią powiatu rawskiego weszła w skład nowo utworzonego powiatu. Doleck pozostał siedzibą władz gminnych do 1954r. tj. do czasu likwidacji gmin i utworzenia gromad. Siedzibę władz gromadzkich przeniesiono wówczas do wsi położonej w samym centrum gromady, czyli Kawęczyna Nowego.

Ważną datą dla tych terenów był rok 1462, kiedy ziemia rawska przyłączona została przez Króla Kazimierza Jagiellończyka do Korony. Ziemia sochaczewska przyłączona została 14 lat później. Z trzech ziem mazowieckich włączonych do korony (dodatkowo ziemia gostyńska utworzono województwo rawskie z siedzibą w Rawie. Podział taki uległ zmianom dopiero w czasie zaborów. Po III rozbiorze Polski władze pruskie zniósł dawny podział administracyjny, tworząc departamenty dzielące się na powiaty. W czasach Księstwa Warszawskiego utworzono pierwsze gminy. Były one podobne do dzisiejszych i znacznie różniły się wielkością. Mogły istnieć w każdej wsi liczącej ponad 10 domów. Na terenie dzisiejszego powiatu skierniewickiego duże gminy powstały w zachodniej części obejmującej obszary dawnych dóbr kościelnych arcybiskupstwa gnieźnieńskiego. Gminy Skierniewka, Słupia i Głuchów obejmowały po kilka wsi i niewiele różniły się od gmin dzisiejszych. Pozostały teren podzielony był na gminy w: Chojnacie, Chrzczonowicach, Dańkowie, Dębowej Górze, Dolecku, Grzymkowicach, Kamionie, Korabiewicach, Kowiesach, Nowym Dworze, Woli Pękoszewskiej, Rzędkowie, Staropolu, Strobowie, Trzciannie, Żelaznej, Brzozowie, Gzowie, Hucie Partackiej, Karnicach, Lisowoli, Raduczu, Turowej Woli, Zatorze i Zglinnej. Gminy te powoli komasowano ze względu na postanowienia ukazu carskiego z 1859 roku, gdzie zdecydowano by minimalna liczba domów w gminie wynosiła 50. W 1866 roku w północnej części powiatu rawskiego pozostawało 8 gmin: Skierniewice, Słupia, Głuchów, Doleck, Korabiewice, Dębowa Góra, Kowiesy i Grzymkowice. Największą gminą powiatu skierniewickiego była wtedy Skierniewka. Urząd gminy mieścił się w miejscowości Skierniewka Lewa. Do gminy należały miejscowości: Pamiętna, Samice, Miedniewice, Budy Grabskie, Mokra, Skierniewice, Ruda, Sierakowice, Maków, Dąbrowice, Godzianów, Kawęczyn, Zapady.

Podział administracyjny Królestwa Polskiego na mocy aktu z 31 grudnia 1866 roku wprowadził nowy powiat - powiat skierniewicki (gminy Głuchów, Skierniewka, Dębowa Góra, Korabiewice, Doleck, Kowiesy, Słupia i Grzymkowice). Pozostała część dawnej jednostki administracyjnej weszła w skład powiatu rawskiego.

Uruchomienie Kolei Warszawsko - Wiedeńskiej w 1845 roku miało duże znaczenie dla rozwoju samych Skierniewic, jak i ziem przyległych. W tamtym czasie przez powiat skierniewicki prowadziła tylko jedna droga bita z Łodzi do Warszawy przez Jeżów i Głuchów. Przez Nowy Kawęczyn przebiegał trakt ze Skierniewic do Rawy.

W 1917 roku za władzy Niemców do powiatu skierniewickiego przyłączono powiat rawski, a w 1918 roku dokonano nowego podziału administracyjnego. Zamiast guberni utworzono województwa. Ziemie Zachodniego Mazowsza weszły w skład województwa Warszawskiego i Łódzkiego. Granice gmin pozostały bez zmian. W 1924 roku przyłączono do powiatu skierniewickiego część gminy Bolimów (w tym Grabinę, Radziwiłłów i okoliczne lasy). Ziemie powiatu skierniewickiego, łowickiego i rawskiego należały wtedy do województwa warszawskiego. Ustawą z 1938 roku powiat skierniewicki przesunięto do województwa łódzkiego.

Podczas II Wojny Światowej ziemie powiatu skierniewickiego podlegały okupacji, a w 1941 zlikwidowano powiat i przyłączono jego ziemie do powiatu łowickiego. W 1954 roku zlikwidowano dotychczasowy podział na gminy i utworzono gromady. Powiat skierniewicki podzielony został na 29 gromad. Reforma gromadzka nie spełniła swoich założeń i w latach 1972-1975

Plan Rozwoju Lokalnego Gminy Nowy Kawęczyn na lata 2016 – 2020

przeprowadzono nowy podział administracyjny, w tym jedną z 7 gmin powiatu była gmina Nowy Kawęczyn¹.

1.3. Zabytki gminy Nowy Kawęczyn

W gminie Nowy Kawęczyn, aż 13 zabytków jest wpisanych do wojewódzkiego rejestru zabytków. Ponadto w Gminnej Ewidencji Zabytków funkcjonują obiekty:

Tabela 2. Wykaz zabytków

GEZ	Gmina	Miejscowość	Obiekt	Własność	Rejestr zabytków
1/1879	Nowy Kawęczyn	Trzecianna	Dwór	prywatna	Nr 914/282
2/1879	Nowy Kawęczyn	Trzecianna	Park dworski	prywatna	Nr 915/283
3/1879	Nowy Kawęczyn	Nowy Dwór	Dwór w zespole dworskim	prywatna	Nr 550
4/1879	Nowy Kawęczyn	Nowy Dwór	Budynek dla służby w zespole dworskim	prywatna	Nr 550
5/1879	Nowy Kawęczyn	Nowy Dwór	Budynek dawnej pralni	prywatna	Nr 550
6/1879	Nowy Kawęczyn	Nowy Dwór	Kurnik w zespole dworskim	prywatna	Nr 550
7/1879	Nowy Kawęczyn	Nowy Dwór	Budynek gospodarczy w zespole dworskim	prywatna	Nr 550
8/1879	Nowy Kawęczyn	Nowy Dwór	Park dworski w zespole dworskim	prywatna	Nr 571
9/1879	Nowy Kawęczyn	Dzwonkowice	Budynek drewniany Nr 7	prywatna	-----
10/1879	Nowy Kawęczyn	Nowy Dwór	Aleja lipowa	państwowa	Nr 583
11/1879	Nowy Kawęczyn	Nowy Dwór	Chlew w zespole dworskim	prywatna	-----
12/1879	Nowy Kawęczyn	Nowy Dwór	Piwniczka w zespole dworskim	inna	-----
13/1879	Nowy Kawęczyn	Nowy Dwór	Obora w zespole dworskim	prywatna	-----
14/1879	Nowy Kawęczyn	Nowy Dwór	Stodoła w zespole dworskim	prywatna	-----
15/1879	Nowy Kawęczyn	Stara Rawa	Kościół parafialny	inna	Nr 286/214
16/1879	Nowy Kawęczyn	Stara Rawa	Dzwonnica	inna	Nr 912/280
17/1879	Nowy Kawęczyn	Stara Rawa	Cmentarz przykościelny	inna	Nr 811
18/1879	Nowy Kawęczyn	Stara Rawa	Kaplica Cmentarna	inna	Nr 287/215
19/1879	Nowy	Stara Rawa	Cmentarz grzebalny	inna	-----

¹ Opracowano na podstawie informacji: <http://powiat-skierniewice.pl/historia/historiapl.pdf>

Plan Rozwoju Lokalnego Gminy Nowy Kawęczyn na lata 2016 – 2020

	Kawęczyn				
20/1879	Nowy Kawęczyn	Stara Rawa	Wczesnośredniowieczne grodzisko	inna	Nr 1028/289
22/1879	Nowy Kawęczyn	Raducz	Budynek Nr 9	państwowa	-----
23/1879	Nowy Kawęczyn	Raducz	Budynek Nr 10	państwowa	-----
24/1879	Nowy Kawęczyn	Raducz	Budynek Nr 11	państwowa	-----
25/1879	Nowy Kawęczyn	Raducz	Budynek Nr 12	państwowa	-----
26/1879	Nowy Kawęczyn	Raducz	Budynek Nr 13	państwowa	-----
27/1879	Nowy Kawęczyn	Raducz	Budynek Nr 14	państwowa	-----
28/1879	Nowy Kawęczyn	Raducz	Budynek Nr 15	państwowa	-----
29/1879	Nowy Kawęczyn	Raducz	Budynek Nr 16	państwowa	-----
30/1879	Nowy Kawęczyn	Raducz	Budynek Nr 17	państwowa	-----
31/1879	Nowy Kawęczyn	Raducz	Budynek Nr 18	państwowa	-----
32/1879	Nowy Kawęczyn	Raducz	Budynek Nr 19	państwowa	-----
33/1879	Nowy Kawęczyn	Raducz	Budynek Nr 20	państwowa	-----
34/1879	Nowy Kawęczyn	Raducz	Budynek Nr 21	państwowa	-----
35/1879	Nowy Kawęczyn	Raducz	Budynek Nr 29	państwowa	-----
36/1879	Nowy Kawęczyn	Trzcianna	Kapliczka przydrożna we wsi Trzcianna	inna	-----
37/1879	Nowy Kawęczyn	Stara Rawa	Brama w ogrodzeniu, mur	inna	-----
39/1879	Nowy Kawęczyn	Suliszew	Młyn	inna	-----
40/1879	Nowy Kawęczyn	Doleck	Domek mieszkalny Nr 18	prywatna	-----
41/1879	Nowy Kawęczyn	Suliszew	Dwór	inna	-----
42/1879	Nowy Kawęczyn	Sewerynów	Cmentarz ewangelicki	państwowa	-----
43/1879	Nowy Kawęczyn	Franciszkany	Cmentarz ewangelicko - augsburski	inna	-----
44/1879	Nowy Kawęczyn	Stary Rzędków	Park podworski	prywatna	Nr 572
45/1879	Nowy Kawęczyn	Doleck	Park dworski	prywatna	Nr 770
46/1879	Nowy Kawęczyn	Doleck	Dwór	prywatna	-----
48/1879	Nowy Kawęczyn	Doleck	Dom mieszkalny Nr 41	prywatna	-----
49/1879	Nowy	Dzwonkowice	Grodzisko wczesnośredniowieczne	inna	1029/288

Plan Rozwoju Lokalnego Gminy Nowy Kawęczyn na lata 2016 – 2020

	Kawęczyn				
50/1879	Nowy Kawęczyn	Trzecianna	Dom mieszkalny Nr 36	prywatna	-----
51/1879	Nowy Kawęczyn	Franciszkany	Dom drewniany	prywatna	-----
53/1879	Nowy Kawęczyn	Stary Rzędków	Zabytkowa nieruchomość po szkole	prywatna	-----
54/1879	Nowy Kawęczyn	Rzędków	Budynek mieszkalny Nr 9	prywatna	-----
55/1879	Nowy Kawęczyn	Zglinna Duża	Zabytkowa nieruchomość po szkole	prywatna	-----
56/1879	Nowy Kawęczyn	Zglinna Mała	Dom mieszkalny Nr 26	prywatna	-----
57/1879	Nowy Kawęczyn	Trzecianna	Dom mieszkalny Nr 9	prywatna	-----
58/1879	Nowy Kawęczyn	Trzecianna	Dom mieszkalny Nr 25	prywatna	-----
59/1879	Nowy Kawęczyn	Trzecianna	Dom mieszkalny Nr 27	prywatna	-----
60/1879	Nowy Kawęczyn	Trzecianna	Dom mieszkalny Nr 35	prywatna	-----
61/1879	Nowy Kawęczyn	Suliszew	Droga brukowa o dł 210 m	inna	-----
62/1879	Nowy Kawęczyn	Suliszew	Droga brukowa o dł 227 m	inna	-----

Źródło: Dane Urzędu Gminy w Nowym Kawęczynie

1.3.1. Park dworski w Dolecku z początku XX wieku

Park dworski w Dolecku z początku XX wieku (nr rej.: 770 z 25.08.1986r.) ze szczątkowymi pozostałościami parku. Obiekt obecnie znajduje się w rękach prywatnych i jest niedostępny dla turystów².

Rysunek 4. Park dworski w Dolecku z początku XX wieku



Źródło: <http://www.kultura.lodz.pl/pl/poi/1432>, fot. Tomasz Mazurek

² Na podstawie informacji: <http://www.kultura.lodz.pl/pl/poi/1432>

1.3.2. Zespół dworski w Nowym Dworze

Zabytkowy zespół dworski w Nowym Dworze³, w skład którego wchodzi: dwór, budynek dla służby, pralnia, kurnik, budynek gospodarczy (nr rej.: 550 z 25.03.1981r.) oraz park dworski (nr rej.: 571 z 20.06.1981r.) jest jednym

Dwór w Nowym Dworze został wzniesiony w I ćwierćwieczu XX wieku przez Stefana Okęckiego po tym, jak wycofujące się w 1918r. wojska niemieckie spaliły pochodzący z XIX stulecia drewniany dwór. W ówczesnych czasach majątek był jednym z najlepiej prowadzonych folwarków Mazowsza. W 1926 roku powstał projekt założenia parkowego – ogrodu w stylu angielskim.

Rysunek 5. Zespół dworski w Nowym Dworze



Źródło: <http://www.ugkaweczyn.pl/2016/01/13/zabytki/>, fot. Hanna Nowicka

Po II wojnie światowej majątek upaństwowiono. Najpierw dwór zamieszkiwali pracownicy tutejszego PGR-u, później w dworze funkcjonowała szkoła, następnie Klub Prasy i Książki „Ruch”. W latach 80-tych dwór w stanie ruiny przejął Instytut Sadownictwa i Kwiaciarstwa w Skierniewicach. Remont zakończono w 1989r. Obecnie zespół dworski jest własnością prywatną. Znajduje się w nim Klinika Rehabilitacji schorzeń kręgosłupa i narządu ruchu (www.rehabilitacjanowydwor.com)⁴.

³ Na podstawie informacji:

⁴ Na podstawie informacji: www.dworypalace.travel.pl

1.3.3. Aleja Lipowa w Nowym Dworze

Aleja lipowa w Nowym Dworze (nr rej.: 538 z 05.05.1980r.) to około dwustuletnia aleja prowadząca do dworu. Jej przedłużenie stanowi także uznana za pomnik przyrody aleja ciągnąca się na długości ok. 1,3 km od obszaru parku dworskiego, wzdłuż szosy prowadzącej do drogi Skierniewice – Rawa Mazowiecka.

2.3.4. Park dworski w Rzędkowie Starym z XIX i XX wieku

Park dworski w Rzędkowie Starym z XIX i XX wieku (nr rej.: 572 z 20.06.1981r) z reliktnami XIX-wiecznego dworu. Na terenie parku zachowała się kapliczka maryjna.

Rysunek 6. Kapliczka maryjna w parku dworskim w Rzędkowie Starym z XIX i XX wieku



Źródło: <http://m.wsiodle.lodzkie.pl/poi/index/poi/1430/page/1/obj/#page-poi-gallery-0>

1.3.4. Kościół parafialny p.w. św. Apostołów Szymona i Judy Tadeusza w Starej Rawie

Kościół parafialny p. w. św. Apostołów Szymona i Judy Tadeusza w Starej Rawie (nr rej.: 596-XII-20 z 22.08.1954r. oraz 286/214 z 29.12.1967r.) został zbudowany w latach 1731-1751. Jest to kościół konstrukcji zrębowej, orientowany, modrzewiowy, jednonawowy. Wnętrza przekryte stropami. Na belce tęczowej krucyfiks. Chór muzyczny na dwóch kolumnkach (na jednej z nich umieszczona data 1731). Posiada trzy późnobarokowe ołtarze (główny z obrazem Matki Bożej w barokowych sukienkach oraz Szymona i Judy Tadeusza na zasuwie, dwa ołtarze boczne dedykowane św. Annie i św. Barbarze)⁵.

⁵ Na podstawie informacji: źródło: www.diecezja.lowicz.pl

Rysunek 7. Kościół parafialny p.w. św. Apostołów Szymona i Judy Tadeusza w Starej Rawie



Źródło: <http://www.ugkaweczyn.pl/2016/01/13/zabytki/>, fot. Hanna Nowicka

2.3.4. Drewniana dzwonnica przy kościele parafialnym p.w. św. Apostołów i Judy Tadeusza w Starej Rawie

Drewniana dzwonnica przy kościele parafialnym (nr rej.: 596-XII-20 z 22.08.1954r. oraz 912/280 z 29.12.1967r.) to dzwonnica konstrukcji słupowej, oszalowana, przykryta dachem namiotowym zwieńczonym żelaznym krzyżem. Powstała w tym samym czasie co kościół.

Rysunek 8. Drewniana dzwonnica przy kościele parafialnym p.w. św. Apostołów i Judy Tadeusza w Starej Rawie



Źródło: <http://www.ugkaweczyn.pl/2016/01/13/zabytki/>, fot. Hanna Nowicka

2.3.5. Cmentarz przykościelny

Cmentarz przykościelny (nr rej.:811 a z 22.11.1991r.) powstał w latach 1800-1900. Najstarszy istniejący nagrobek to grobowiec rodziny Prandota - Trzczańskich, pochodzący z 1840 roku.

2.3.6. Kaplica cmentarna p.w. św. Juliusza

Kaplica cmentarna p. w. św. Juliusza (na cmentarzu rzymsko – katolickim) w Starej Rawie z 1813r (nr rej.: 553-XII-18 z 29.04.1950r. oraz 287 z 29.12.1967r.) to kaplica murowana z kamienną posadzką, przykryta stropem. Posiada barokowy ołtarz. Usytuowana jest w centralnej części cmentarza parafialnego.

Rysunek 9. Kaplica cmentarna p.w. św. Juliusza



Źródło: <http://www.ugkaweczyn.pl/2016/01/13/zabytki/>, fot. Hanna Nowicka

2.3.7. Zespół dworski w Trzciannie z XIX w.

Dwór w Trzciannie z XIX w. (nr rej.: 914/282 z 29.12.1967r.) wzniesiono około 1820 roku. Przed wojną należał do rodu Prandotów. Jego powojenni właściciele to kolejno: Jackiewiczowie, Jan Biedrzycki, hr. Zbigniew Rzeszotarski. Aktualnie obiekt ten jest własnością prywatną.

Jest to dwór o wielce oryginalnej architekturze. Wzniesiony został na planie prostokąta. Od frontu znajduje się dwukolumnowy portyk z trójkątnym szczytem, od strony parku sześciokolumnowy portyk wgnębny.

Dwór otacza klasyczny park (nr rej. 915/283 z 29.12.1967r.). Tuż przy drodze od strony wschodniej rozpoczyna się długa aleja biegnąca w stronę stawów, leżących na północnym skraju parku. W swoim początkowym fragmencie pozostały z niej nieliczne stare drzewa, takie jak: wierzby, kasztanowce, lipy, dęby, graby, cisy, buki⁶.

2.3.8. Grodzisko wczesnośredniowieczne w Dzwonkowicach

Grodzisko wczesnośredniowieczne w Dzwonkowicach (nr rej. 288 z 01.07.1968r.) leży około 1,3 km na wschód od kościoła w Starej Rawie, w zakolu rzeki Rawki, na wschodnim jej brzegu. Jest niewidoczne z daleka, ponieważ porastają go drzewa. Ma kształt ściętego stożka o stromych zboczach i wysokości 6 metrów. U podstawy otoczone jest słabo dziś widocznymi: wałem i fosą⁷.

2.3.9. Grodzisko wczesnośredniowieczne w Starej Rawie

Grodzisko wczesnośredniowieczne w Starej Rawie (nr rej. 289 z 01.07.1968r.) leży około 1 km na południowy wschód od kościoła w Starej Rawie, tuż za wsią, 300 metrów od koryta rzeki Rawki, w pobliżu strumienia będącego jej lewym dopływem. Ma kształt ściętego stożka o wysokości do 6 metrów, o stromych zboczach. Otoczone jest częściowo zachowaną fosą o szerokości 3 metrów oraz zniwelowanym dziś wałem dookólnym. Od strony południowej fosa jest zasypana. Obecnie porośnięte jest drzewami różnego gatunku i niskimi krzakami.

⁶ Na podstawie informacji: źródło: www.dworypalace.travel.pl

⁷ Na podstawie informacji: źródło: <http://old.ziemialodzka.pl>

1.4. Środowisko przyrodnicze i użytkowanie gruntów

1.4.1. Klimat

Zgodnie z regionalizacją klimatyczną Wosia (1994), badany obszar znajduje się w regionie Środkowopolskim (VII). W ciągu roku jest tu średnio 30-35 dni z pogodą umiarkowaną ciepłą, z dużym zachmurzeniem i opadami, 30 dni z pogodą przymrozkową, bardzo chłodną z dużym zachmurzeniem i opadami, 7 dni z pogodą umiarkowanie mroźną, z dużym zachmurzeniem i opadami i 8 dni z pogodą dość mroźną, pochmurną bez opadu. Średnioroczna suma opadów wynosi zaledwie ok. 560 mm z objawami niedoboru w miesiącach lipiec - wrzesień.

Gmina Nowy Kawęczyn leży w strefie ścierania się wpływów atlantyckich i kontynentalnych, stąd częściej ulega oddziaływaniu mas powietrza z zachodu. Przypisany jest tu klimat umiarkowany. Klimatyczną osobliwością środkowej Polski, są chłodne dni na wiosnę, kiedy dociera do nas powietrze arktyczne oraz ciepłe i słoneczne lato, wywołane przez masy zwrotnikowe. Średnia temperatura przekracza nieco 8°C, przy przeciętnie najchłodniejszym styczniu (-3°C) i najcieplejszym lipcu (19°C). Można przyjąć, że na omawianym terenie w ciągu około 45% dni pogodę kształtują masy powietrza polarnomorskiego (w lecie do 60%, wiosną ponad 30%). W ciągu około 38% dni panują masy powietrza polarnego kontynentalnego, a przez 10% dni - masy powietrza arktycznego (najczęściej wiosną). Powietrze zwrotnikowe występuje bardzo rzadko i przynosi niezwykle w danej porze okresy ciepła (najczęściej jesienią).

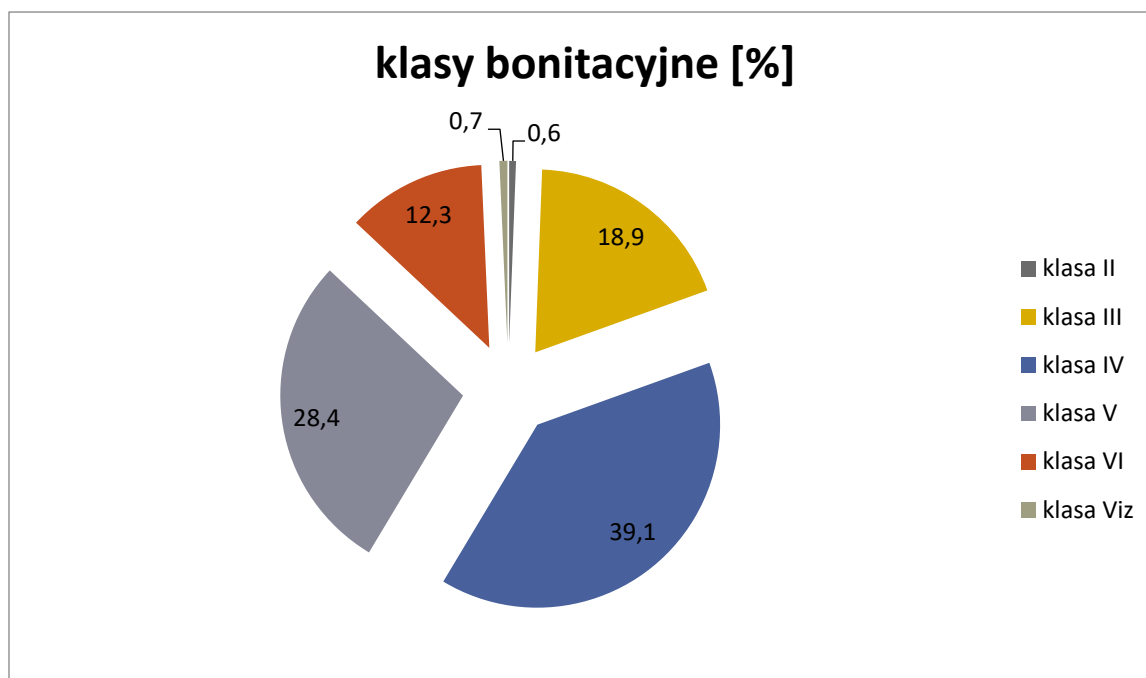
W ciągu całego roku w województwie łódzkim jest przeciętnie 35-40 dni pogodnych (zachmurzenie mniejsze lub równe 2, w skali 10-stopniowej) oraz około 140 dni pochmurnych (zachmurzenie średnie dobowe równe lub większe niż 8). Średnia trwałość pokrywy śnieżnej wynosi od 50 do 70 dni. Przeciętna grubość pokrywy śnieżnej wynosi od kilku do kilkunastu centymetrów.

1.4.2. Gleby

Gleby na terenie gminy Nowy Kawęczyn charakteryzują się średnią jakością. Dominującym typem gleb w gminie są gleby brunatne kwaśne i wylugowane oraz gleby pseudobielicowe. W części południowo - zachodniej gminy przeważają gleby wytworzone z pyłów i piasków słabogliniastych i luźnych.

Udział gleb dobrej jakości, obejmujących III i IV klasę bonitacyjną, wynosi około 60% ogółu gleb użytkowanych rolniczo. Zarówno wśród gruntów ornych, jak i użytków zielonych dominuje IV klasa bonitacyjna. Średnia jakość gleb na terenie gminy Nowy Kawęczyn nie sprzyja intensyfikacji produkcji roślinnej. Znaczne arealy gleb słabej jakości, zaliczone do klasy VI i VIz, powinny zostać przeznaczone pod zalesienie

Wykres 1. Gleby wg klas bonitacyjnych



Źródło: dane Urzędu Gminy w Nowym Kawęczynie

1.4.3. Wody powierzchniowe i gruntowe, sieć wodna

Gmina Nowy Kawęczyn leży w obrębie zlewni rzeki Bzury, która jest lewobrzeżnym dopływem Wisły. Gmina położona jest w zlewniach Rawki i Skierniewki (Łupii). Są to bezpośrednie dopływy rzeki Bzury.

Zgodnie z e studium uwarunkowań i zagospodarowania przestrzennego gminy, największym ciekim wodnym w gminie jest rzeka Rawka z dopływami: Chojnatką i dopływem w miejscowości Psary. Wzdłuż doliny rzeki Rawki na terenie gminy znajduje się wiele starorzeczy i rozlewisk. Zachodnią część gminy Nowy Kawęczyn zajmuje rzeka Skierniewka, która charakteryzuje się dużym i nierównomiernym spadkiem. Nie ma na terenie gminy naturalnych jezior, a występujące tu sztuczne zbiorniki wodne mają niewielką powierzchnię i pojemność. Są to starorzecza, stawy oczka wodne.

Zgodnie z Wojewódzkim Programem Małej Retencji planuje się na terenie gminy realizację 3 zbiorników retencyjnych w miejscowościach:

- Podstrobów,
- Rzędków,
- Nowy Dwór.

Rawka oraz Skierniewka wraz ze swoimi dolinami stanowią istotny element systemu ekologicznego gminy. Są to ciągi ekologiczne z naturalnymi siedliskami zbiorowisk florystycznych i faunistycznych. W celu poprawy zasobów wodnych i zachowania istniejących ekosystemów, konieczne będzie podjęcie działań mających na celu zachowanie a nawet renaturalizowanie słabo przekształconych podmokłych terenów dolin i terenów okresowo podmokłych. Doliny rzeki Rawki i Skierniewki,

w tym szczególnie Rawki można uznać za jeden z najatrakcyjniejszych terenów turystyczno - rekreacyjnych. Szczególną uwagę zasługują gatunki ptaków wodno-błotnych, których tu występuje około 30, w tym zimorodek, brodziec samotny, bekas, wodnik, kropiatka, derkacz. Występują tu wydry i bobry. W środkowym odcinku Rawki występują jeszcze rzadko spotykane gdzie indziej: świnki brzany, piekielnice, jelce, węgorze i sandacze. Występują tu również okonie. Preferowanymi gatunkami do zarybienia są karp i karaś. W "Polskiej czerwonej księdze" stanowiącej wykaz zwierząt narażonych na wyginiecie umieszczone są występujące w dolinie rzeki Rawki: minóg strumieniowy, bóbr, wydra, kropiatka i derkacz. Dolina Rawki ze względu na występowanie rzadkich gatunków fauny została zaliczona do korytarzy ekologicznych o znaczeniu krajowym.

1.4.4. Roślinność

Szata roślinna gminy jest niezbyt urozmaicona; składa się na nią roślinność pól, łąk, torfowisk, przy niewielkim udziale lasów. Z uwagi na bardzo dawne tradycje rolnicze, teren ten charakteryzuje niski poziom lesistości (maksymalnie 18,1% terenu gminy zgodnie z danymi GUS, BDL, 2015).

Parki krajobrazowe

Na terenie Nowy Kawęczyn znajduje się 2 005,6 ha Bolimowskiego Parku Krajobrazowego. Powierzchnia parku stanowi 19,3% powierzchni gminy. Ustanowienie parku ma chronić pozostałości dawnej Puszczy Bolimowskiej. Osią Parku jest dolina rzeki Rawki. Tereny leśne stanowią ok. 70% powierzchni Parku. Wokół Bolimowskiego Parku Krajobrazowego ustanowiono otulinę - pas o szerokości 200 m równoległy do granic zewnętrznych i wewnętrznych. Powierzchnia otuliny parku w gminie Nowy Kawęczyn wynosi ok 207 ha.

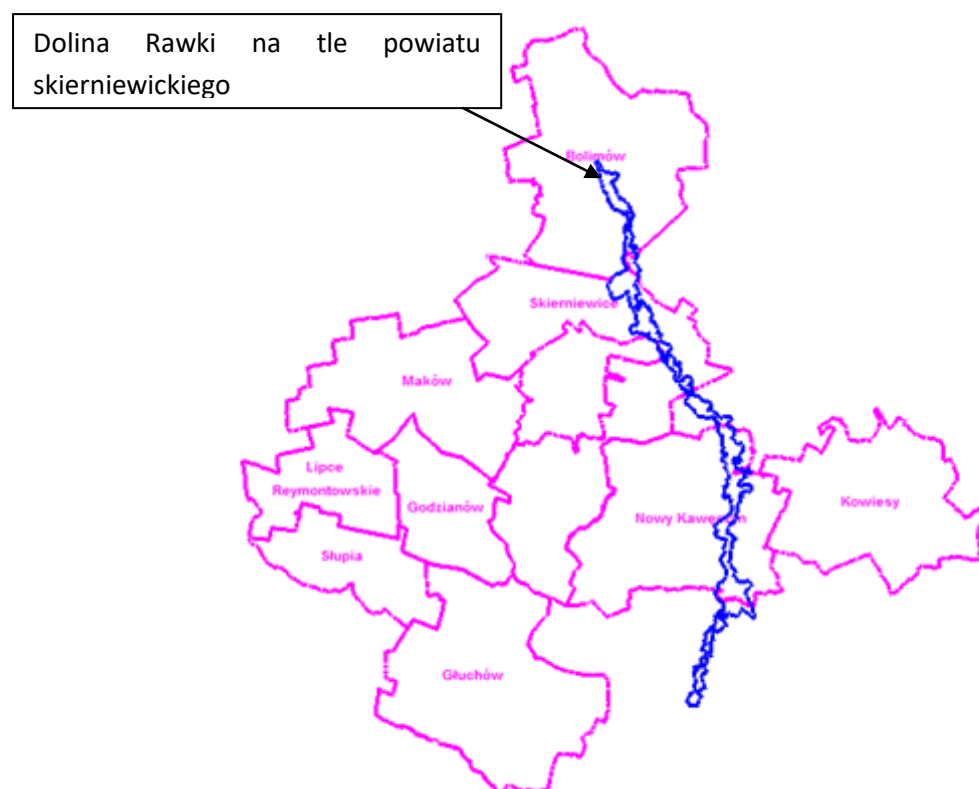
Rezerwaty przyrody

Rezerwatem przyrody na terenie gminy jest rezerwat przyrody wodno-krajobrazowy "Rawka". Obejmuje on koryto rzeki Rawki od źródeł do ujścia wraz z rozgałęzieniami, starorzeczami i przylegającym pasem szerokości 10 m. Celem ochrony jest zachowanie w naturalnym stanie typowej rzeki nizinnej średniej wielkości wraz z krajobrazem jej doliny oraz środowiska życia wielu rzadkich i chronionych roślin i zwierząt.

Obszary Natura 2000

Obszar Natura 2000 Dolina Rawki PLH100015 położony jest pomiędzy Łodzią a Warszawą w obrębie dwóch województw: łódzkiego i mazowieckiego. Obejmuje powierzchnię 2525,4 ha w granicach administracyjnych gmin: Rawa Mazowiecka w powiecie rawskim, Nowy Kawęczyn, Skierniewice i Bolimów w powiecie skierniewickim, miasto Skierniewice oraz Puszcza Mariańska w powiecie żyrardowskim.

Rysunek 10. Obszar Natura 2000 PLH100015 na terenie powiatu skierniewickiego



Źródło: www.powiat-skierniewice.geoportal2.pl

Obszar chronionego krajobrazu

Obszar Chronionego Krajobrazu "Bolimowsko - Radziejowicki z doliną Środkowej Rawki" został ustanowiony na terenie części wschodniej gminy Nowy Kawęczyn (3 408 ha) i stanowi 32,8% powierzchni gminy zgodnie ze studium uwarunkowań i zagospodarowania przestrzennego gminy. Obszar obejmuje ochroną przyrodnicze i krajobrazowe walory Puszczy Bolimowskiej oraz dolin rzecznych Rawki i Chojnatki.

1.4.5. Użytkowanie gruntów

Gmina Nowy Kawęczyn jest typową gminą rolniczą, największą część jej powierzchni stanowią użytki rolne - 76,23 % całej powierzchni ewidencyjnej gminy.

Plan Rozwoju Lokalnego Gminy Nowy Kawęczyn na lata 2016 – 2020

Tabela 3. Struktura użytkowania gruntów

Kategoria gruntów		Powierzchnia
Użytki rolne		7949
1	Grunty orne	6747
2	Sady	162
3	Łąki trwałe	377
4	Pastwiska trwałe	402
5	Grunty rolne zabudowane	218
6	Grunty pod stawami	20
7	Grunty pod rowami	23
Użytki leśne i grunty zadrzewione/zakrzaczone		1 957
1	Lasy i grunty leśne	1 904
2	Grunty zadrzewione i zakrzaczone	53
Grunty zabudowane i zurbanizowane		365
1	Tereny mieszkalne	42
2	Tereny przemysłowe	9
3	Inne tereny zabudowane	70
4	Zurbanizowane tereny niezabudowane	1
5	Tereny rekreacyjne wypoczynkowe	12
6	Tereny komunikacyjne /drogi/	225
7	Użytki kopalne	6
Grunty pod wodami /pow. Płynącymi/		55
Nie użytki		63
Tereny różne		39
Razem		10 428

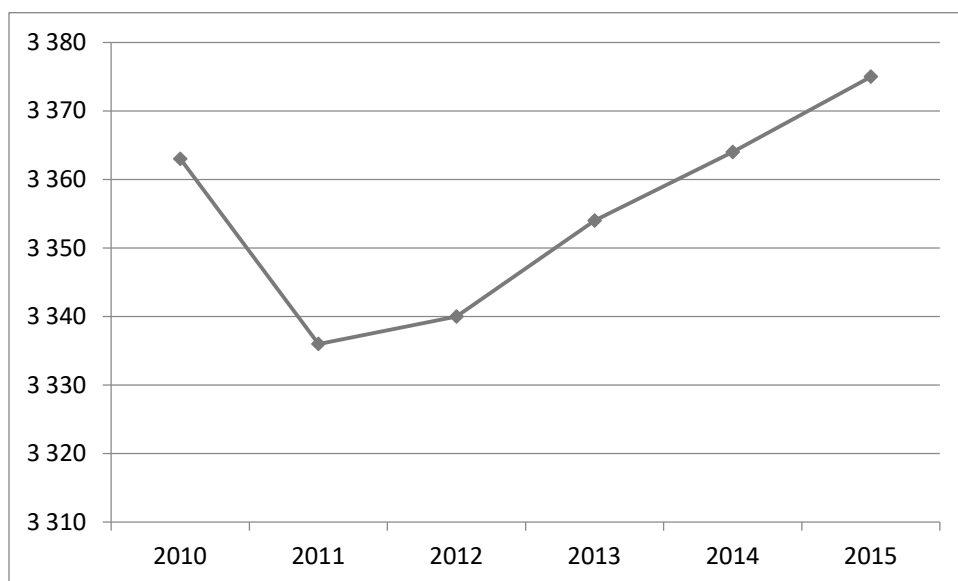
Źródło: na podstawie danych Urzędu Gminy w Nowym Kawęczynie z dn. 01.01.2016r. /wg ewidencji gruntów/

1.5. Otoczenie społeczno – gospodarcze gminy

1.5.1. Stan ludności

Gmina Nowy Kawęczyn liczy 3 375 mieszkańców (GUS, BDL, 2015). 49,51 % całej populacji stanowią kobiety (1 671). Liczba mieszkańców gminy w ostatnich pięciu latach ulegała znacznym wahaniom. Najmniej mieszkańców było w 2011 roku. Dalej nastąpił systematyczny wzrost liczby mieszkańców. W 2015 roku liczba ta wzrosła w stosunku do danych z 2011 roku aż o 11,69%.

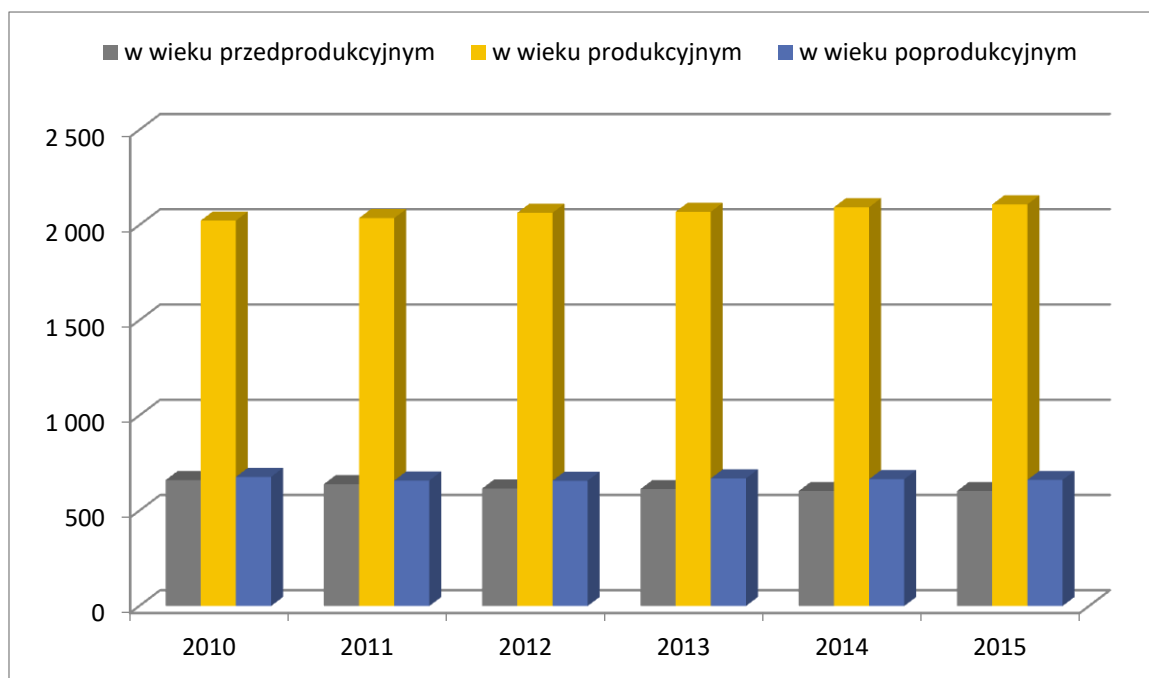
Wykres 2. Liczba mieszkańców gminy w latach 2010 - 2015



Źródło: opracowanie własne na podstawie Bank Danych Lokalnych

Jeśli chodzi o strukturę ludności w gminie Nowy Kawęczyn to można uznać ją za dojrzałą. Podobnie jak w innych regionach Polski, gmina cechuje się dodatnim trendem odnośnie liczby osób w wieku poprodukcyjnym, przy jednoczesnym spadku liczby osób w wieku przedprodukcyjnym. Wskaźnik obciążenia demograficznego dla gminy Nowy Kawęczyn, czyli stosunku liczby osób w wieku produkcyjnym i nieprodukcyjnym, wynosi 66,3, co oznacza, że na 100 osób w wieku produkcyjnym przypada 66,3 osób w wieku nieprodukcyjnym. Prognozy dotyczące kształtowania się liczby osób w wieku produkcyjnym mają duże znaczenie dla rozwoju gospodarczego, pozwalają one bowiem przewidywać obciążenie systemu zabezpieczeń społecznych, zasobów czynnika pracy, jak również zasobów żłobków, przedszkoli oraz szkół.

Wykres 3. Struktura ludności gminy Nowy Kawęczyn w latach 2010 - 2015



Źródło: opracowanie własne na podstawie Bank Danych Lokalnych

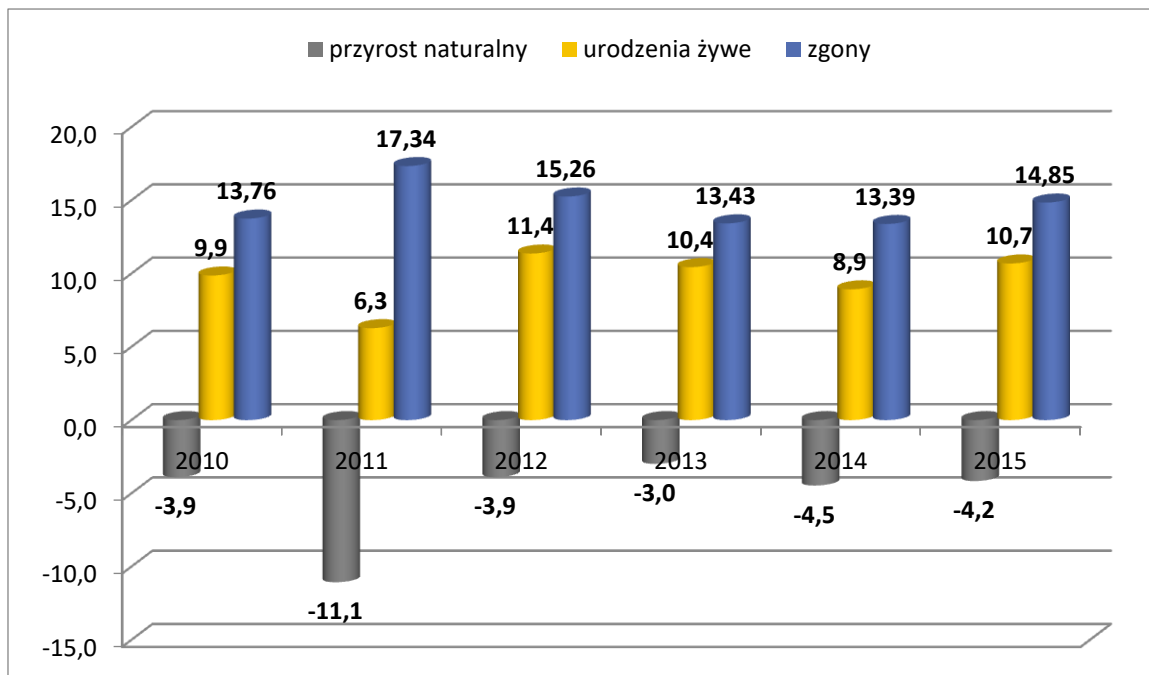
Tabela 4. Struktura ludności gminy Nowy Kawęczyn w latach 2010 - 2015

	Ludność w wieku przedprodukcyjnym	Ludność w wieku produkcyjnym	Ludność w wieku poprodukcyjnym
2010	661	2 024	678
2011	640	2 037	659
2012	617	2 065	658
2013	614	2 070	670
2014	604	2 094	666
2015	604	2 109	662

Źródło: opracowanie własne na podstawie Bank Danych Lokalnych

Tendencja wzrostowa w liczbie ludności świadczy o pozytywnym rozwoju gminy i właściwej polityce samorządowej władz gminy. W gminie Nowy Kawęczyn obserwowany jest jednak ujemny przyrost naturalny. Jest tendencja demograficzna obserwowana w większości gmin w Polsce.

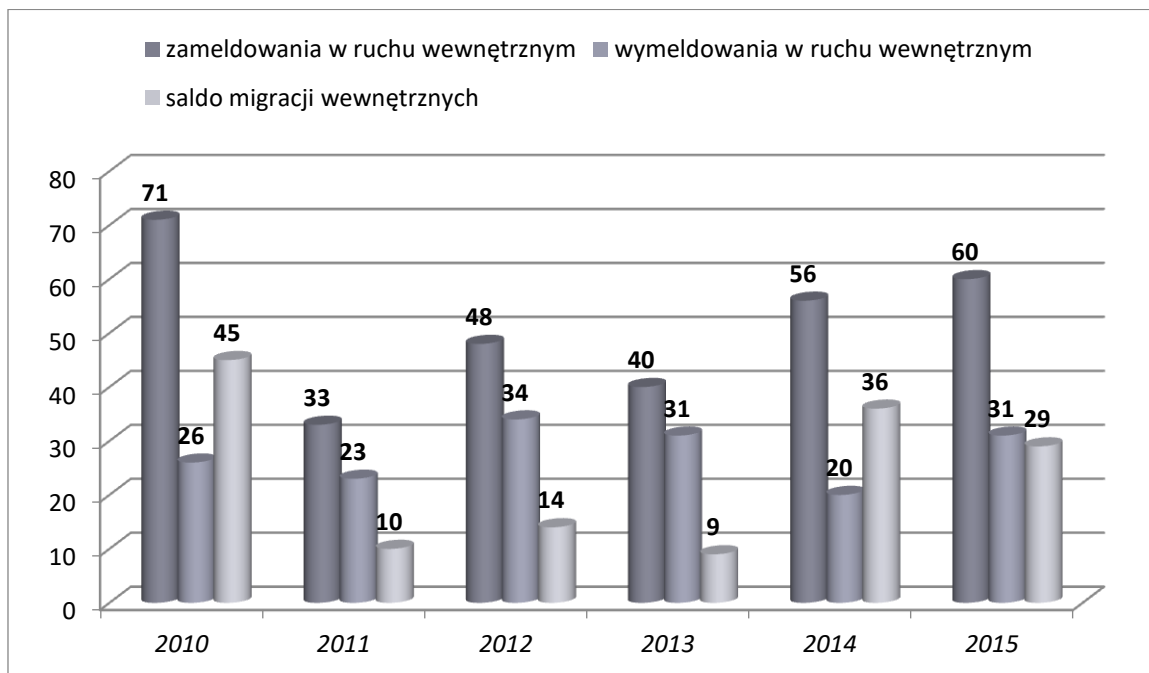
Wykres 4. Ruch naturalny w gminie Nowy Kawęczyn w latach 2010 - 2015



Źródło: opracowanie własne na podstawie Bank Danych Lokalnych

Saldo migracji wewnętrznych w gminie Nowy Kawęczyn w ostatnich kilku lat kształtowało się na dodatnim poziomie i ulegało wahaniom w latach. Najniższą wartość osiągnęło w 2013 roku, a najwyższą w 2015 roku. Z przedstawionych danych wynika, że gmina Nowy Kawęczyn jest często wybierana jako miejsce do zamieszkania przez osoby z zewnątrz.

Wykres 5. Migracje wewnętrzne na pobyt stały w gminie Nowy Kawęczyn w latach 2009-2014



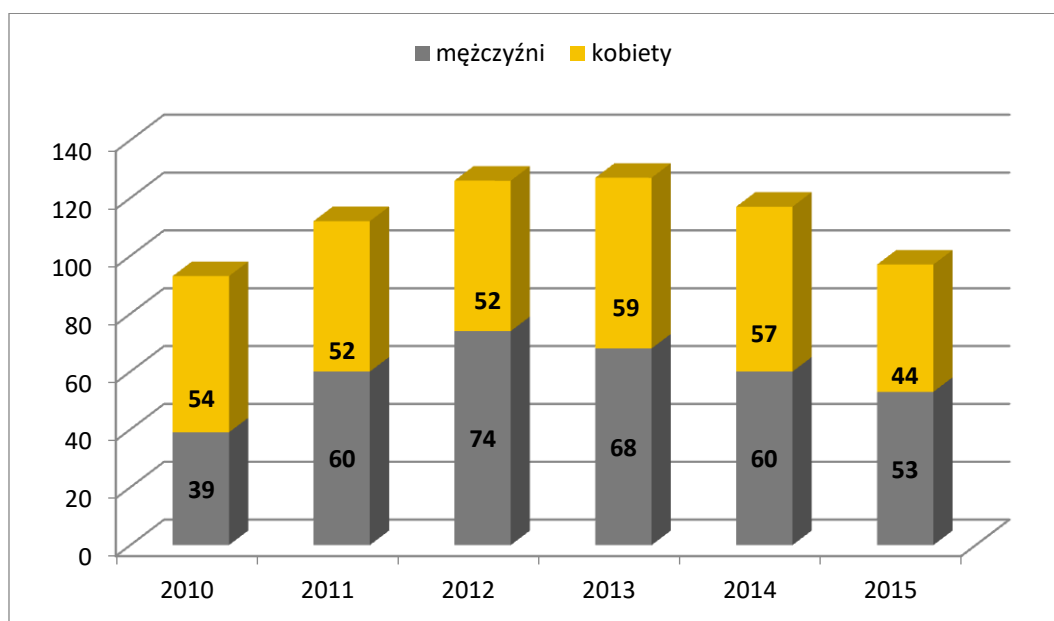
Źródło: opracowanie własne na podstawie Bank Danych Lokalnych

1.5.2. Bezrobocie

Na koniec 2015 roku stopa bezrobocia dla całego kraju wyniosła 9,8%. W tym samym czasie w woj. łódzkim analogiczny wskaźnik osiągnął poziom 10,3%, a w powiecie skierniewickim – 6,6 % (dane PUP, 2015).

Według danych GUS liczba osób bezrobotnych na koniec 2015 roku wyniosła 97 osób, z czego 55 % stanowili mężczyźni (53 osoby). Kształtowanie się liczby pozostających bez pracy w gminie prezentuje wykres poniżej.

Wykres 6. Liczba zarejestrowanych bezrobotnych w latach 2010 - 2015 z podziałem na płeć



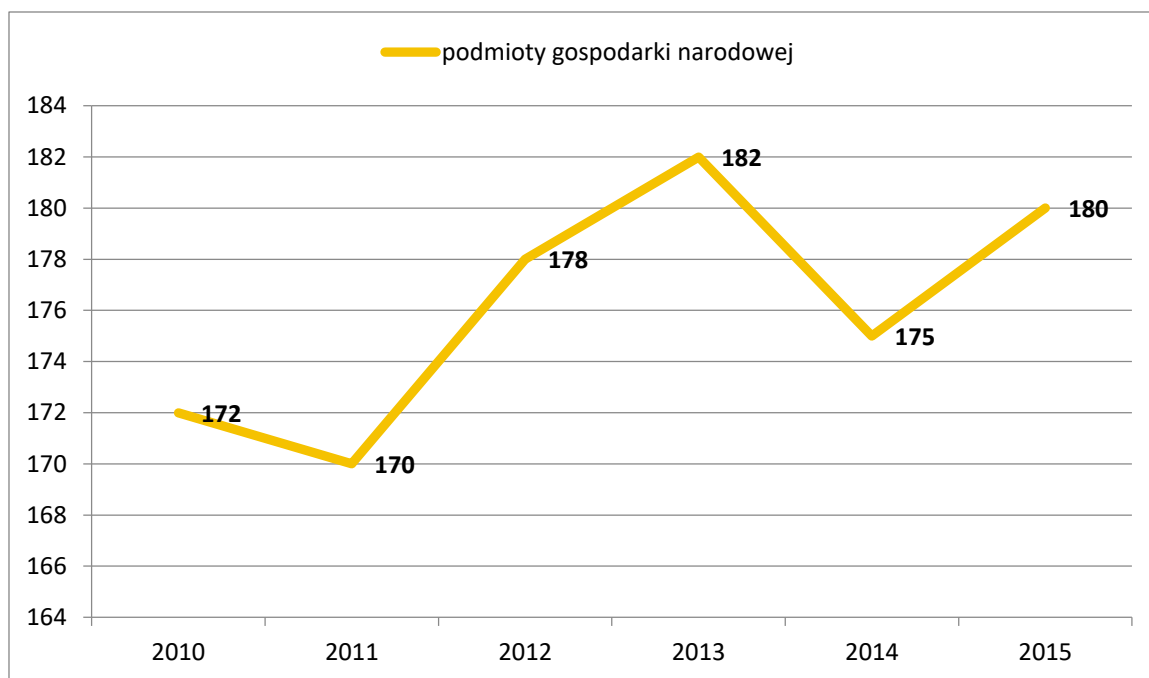
Źródło: opracowanie własne na podstawie Bank Danych Lokalnych

Bezrobocie w gminie Nowy Kawęczyn w ostatnich pięciu latach ulegało wahaniom. Najwyższy wskaźnik osiągnęło w 2012 i 2013 roku. Najniższy wskaźnik dotyczący bezrobocia rejestrowanego został odnotowany w latach 2010 i 2015.

1.5.3. Rozwój gospodarczy

Liczba podmiotów funkcjonujących na terenie gminy na koniec 2015 roku wyniosła 180 (według danych GUS, 2015). 95% z nich to sektor prywatny – 171 podmioty. Na terenie gminy najbardziej rozpowszechnioną formą działalności gospodarczej jest samozatrudnienie, czyli osoby fizyczne prowadzące działalność gospodarczą (74,27% wszystkich podmiotów prywatnych). Stowarzyszenia i organizacje społeczne stanowią 6,43% podmiotów prywatnych. Ponadto w gminie funkcjonuje 12 spółek handlowych – 7,02% podmiotów i 1 spółdzielnia (0,58% podmiotów prywatnych).

Wykres 7. Liczba podmiotów zarejestrowanych w systemie REGON w latach 2010 - 2015



Źródło: opracowanie własne na podstawie Bank Danych Lokalnych

Liczba podmiotów działających na terenie gminy w latach 2010 – 2015 kształtowała się na różnorodnym poziomie. W omawianych latach widoczne są dwa ekstrema. Minimum jeśli chodzi o liczbę podmiotów miało miejsce w 2011 kiedy liczba ta spadła do 170 podmiotów. Natomiast maksimum widoczne jest w 2013 roku, kiedy liczba podmiotów podniosła się do 182.

Aktualne dane z Centralnej Ewidencji i Informacji o działalności gospodarczej (stan aktualny) wskazują, iż na terenie gminy funkcjonuje 118 podmiotów tzw. osób fizycznych, które prowadzą działalność gospodarczą.

Dokładniejsza analiza podmiotów gospodarki według działów PKD przedstawia tabela poniżej.

Tabela 5. Podmioty gospodarcze w gminie Nowy Kawęczyn według sekcji PKD w 2015 r.

Sekcja	Ilość podmiotów ogółem (GUS)
Sekcja A – Rolnictwo, leśnictwo, łowiectwo i rybactwo	7
Sekcja B – Górnictwo i wydobywanie	0
Sekcja C – Przetwórstwo przemysłowe	24
Sekcja D – Wytwarzanie i zaopatrywanie w energię elektryczną, gaz, parę wodną i powietrze do układów klimatyzacyjnych	1
Sekcja E – Dostawa wody; gospodarowanie ściekami i odpadami oraz działalność związana z rekultywacją	0
Sekcja F – Budownictwo	26

Sekcja G - Handel hurtowy i detaliczny; naprawa pojazdów samochodowych, włączając motocykle	46
Sekcja H - Transport i gospodarka magazynowa	6
Sekcja I - Działalność związana z zakwaterowaniem i usługami gastronomicznymi	2
Sekcja J - Informacja i komunikacja	1
Sekcja K - Działalność finansowa i ubezpieczeniowa	4
Sekcja L - Działalność związana z obsługą rynku nieruchomości	6
Sekcja M - Działalność profesjonalna, naukowa i techniczna	14
Sekcja N - Działalność w zakresie usług administrowania i działalność wspierająca	3
Sekcja O - Administracja publiczna i obrona narodowa; obowiązkowe zabezpieczenia społeczne	9
Sekcja P - Edukacja	5
Sekcja Q - Opieka zdrowotna i pomoc społeczna	14
Sekcja R - Działalność związana z kulturą, rozrywką i rekreacją	2
Sekcja S i T – Pozostała działalność usługowa. Gospodarstwa domowe zatrudniające pracowników; gospodarstwa domowe produkujące wyroby i świadczące usługi na własne potrzeby	10
Sekcja U – Organizacje i zespoły eksterytorialne	0

Źródło: opracowanie własne na podstawie Bank Danych Lokalnych, CEIDG

Według powyższych danych najwięcej podmiotów gospodarczych prowadzi swoją działalność w sekcji G – Handel hurtowy i detaliczny, naprawa pojazdów samochodowych (25,56% wszystkich podmiotów). Na drugim miejscu pod względem liczebności podmiotów uplasowała się sekcja F – Budownictwo – 14,44% wszystkich podmiotów. 13,33% wszystkich podmiotów stanowiły podmioty z sekcji C - Przetwórstwo przemysłowe.

1.5.4. Gospodarka wodno-ściekowa

Gospodarowanie wodami zgodne z zasadą zrównoważonego rozwoju, a w szczególności zlewniowego kształtowania i ochronę zasobów wodnych, korzystanie z wód oraz zarządzanie zasobami wodnymi reguluje ustawa z dnia 18 lipca 2001 r. Prawo wodne Dz. U. z 2005r. Nr 239, poz. 2019 z późn. zm./ Ustawa jest zgodna z przepisami Unii Europejskiej i zakłada gospodarowanie wodami z zachowaniem zasady racjonalnego i całościowego traktowania wód powierzchniowych, podziemnych z uwzględnieniem ich ilości i jakości.

Stopień zwodociągowania gminy zgodnie z danymi GUS, BDL za 2015 rok wynosi 99,9% mieszkańców gminy. Gminy Nowy Kawęczyn posiada trzy ujęcia wody:

- Trzcianna - woda nieuzdatniona - pobór wód podziemnych – Qśr.d 820,80 m³ /d
- Kolonia Starorawska – stacja uzdatniania wody - pobór wód podziemnych - Qmax.d. = 845m³/d
- Kwasowiec - stacja uzdatniania wody - pobór wód podziemnych – Qmax.d.- 552,0 m³/d.

Stacja uzdatniania wody jest objęta monitoringiem przez firmę zewnętrzną. Na koniec 2015 roku ogółem w gminie było 1071 przyłączy wodociągowych, a długość sieci wynosiła 98,5 km. Stopień zwodociągowania gminy - 96 %.

Gmina Nowy Kawęczyn posiada jedną Oczyszczalnię ścieków w Nowym Dworze o przepustowości 200m³/dobę. Długość sieci kanalizacyjnej wynosi 9,6km. Jest to sieć grawitacyjna i częściowo tłoczna. Liczba przyłączy kanalizacyjnych w 2015 roku wyniosła 131 (dane Urzędu Gminy w Nowym Kawęczynie, 2015)

Na terenie Gminy istnieje również zakładowa Oczyszczalnia ścieków na terenie Ośrodka Szkoleniowego Biura Ochrony Rządu w Raduczu o przepustowości 350 RLM.

Na terenie gminy znajduje się ok. 40 przydomowych oczyszczalni ścieków.

1.5.5. Gospodarka odpadami

Systemem gospodarowania odpadami komunalnymi na terenie gminy Nowy Kawęczyn zostały objęte od 1 lipca 2013 r. nieruchomości zamieszkałe przez mieszkańców. Pozostałe nieruchomości niezamieszkałe, w tym miejsca prowadzenia działalności gospodarczej oraz budynki użyteczności publicznej są zobowiązane do podpisania umowy na odbiór odpadów z firmą wpisana do rejestru działalności regulowanej, prowadzonego przez Wójta Gminy Nowy Kawęczyn.

Na terenie Gminy Nowy Kawęczyn odpady komunalne powstają głównie w gospodarstwach domowych, a także na terenach niezamieszkałych. Ponadto, odpady powstają także na terenach otwartych (odpady z koszy ulicznych). W drodze przetargu nieograniczonego w Gminie Nowy Kawęczyn został wyłoniony odbiorca odpadów komunalnych od właścicieli nieruchomości zamieszkałych – firma EKO-REGION Sp. z o.o..

Nieruchomości zamieszkałe zostały wyposażone w pojemniki na odpady zmieszane, suche i szkło. Zgodnie z Regulaminem utrzymania czystości i porządku na terenie gminy Nowy Kawęczyn prowadzona jest selektywna zbiórka następujących frakcji odpadów:

- papier i tektura,
- szkło,
- tworzywa sztuczne,
- metale,
- opakowania wielomateriałowe,

- odpady budowlane i rozbiórkowe,
- odpady wielkogabarytowe,
- zużyte opony,
- przeterminowane leki i chemikalia,
- zużyte baterie i akumulatory,
- zużyty sprzęt elektryczny i elektroniczny,
- odpady zielone.

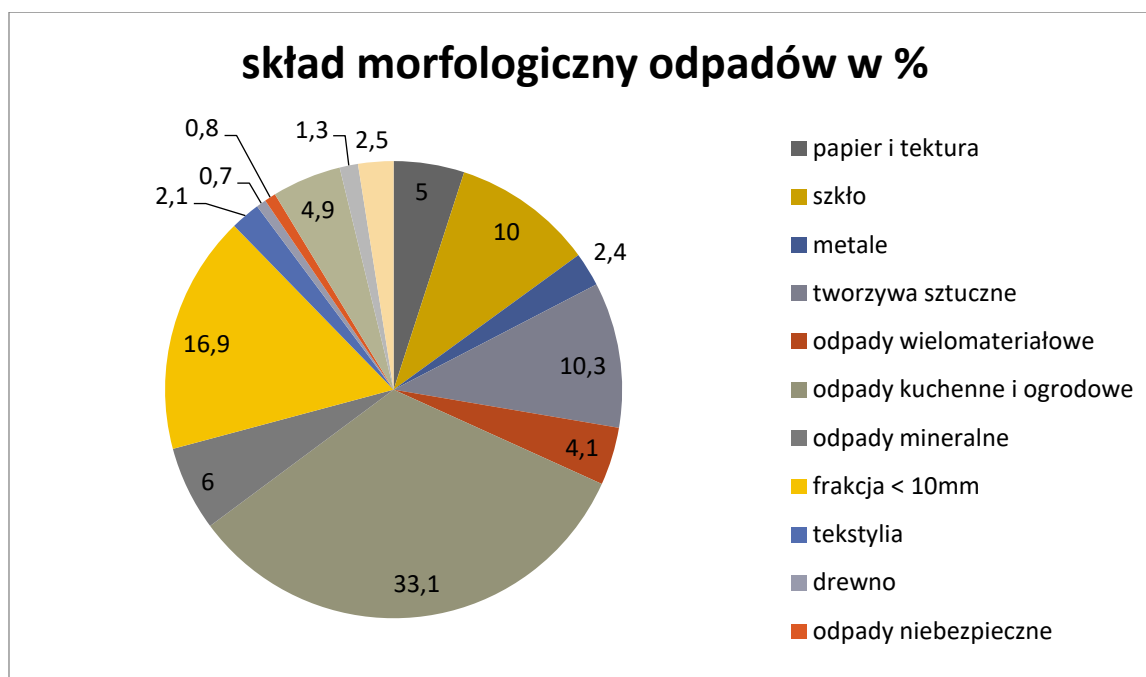
Selektywnie zbierane odpady komunalne mieszkańcy gromadzą w odpowiednich pojemnikach.

Źródłem powstawania odpadów komunalnych na terenie gminy Nowy Kawęczyn jest sektor komunalny, którego skład stanowią:

- gospodarstwa domowe;
- obiekty infrastruktury: handel, usługi, szkolnictwo, obiekty turystyczne.

Zgodnie z danymi opublikowanymi w Krajowym Planie Gospodarki Odpadami 2014, skład morfologiczny odpadów komunalnych wytworzonych na terenach wiejskich w 2008r. przedstawia się następująco:

Wykres 8. skład morfologiczny odpadów komunalnych z terenów wiejskich w 2008r.



Źródło: Krajowy Plan Gospodarki Odpadami 2014

Plan Rozwoju Lokalnego Gminy Nowy Kawęczyn na lata 2016 – 2020

Zmieszane odpady komunalne to odpady zebrane w ciągu roku bez odpadów zebranych selektywnie i wyselekcjonowanych z frakcji suchej.

Poniższa tabela określa ile odpadów zebrano na terenie gminy Nowy Kawęczyn w latach 2010 – 2015:

Tabela 6. Ilość odpadów zebranych w gminie Nowy Kawęczyn

	Ogółem	ogółem na 1 mieszkańca	z gospodarstw domowych	odpady z gospodarstw domowych przypadające na 1 mieszkańca
Jedn. m. - tona				
2010	288,92	86,4	206,60	61,8
2011	256,33	76,6	187,98	56,2
2012	342,36	102,4	200,81	60,1
2013	343,01	102,4	227,29	67,8
2014	361,03	107,4	279,14	83,1
2015	365,26	108,5	266,40	79,1

Źródło: Bank Danych Lokalnych (GUS)

Zgodnie z danymi Urzędu Gminy w Nowym Kawęczynie w 2015 roku odebrano z terenu gminy następujące ilości odpadów:

- odpady zmieszane – 365,3 Mg,
- opakowania z tworzyw sztucznych – 90,9 Mg,
- opakowania ze szkła – 81,6 Mg,
- odpady wielkogabarytowe – 40,2 Mg,
- zużyte opony – 3,6 Mg.

1.5.6. Bezpieczeństwo

Zapewnieniem bezpieczeństwa dla mieszkańców gminy Nowy Kawęczyn zajmuje się Miejska Policja w Skierniewicach, Miejska Państwowa Straż Pożarna w Skierniewicach oraz jednostki ochotniczych straży pożarnych. Na terenie gminy nie funkcjonuje monitoring gminny.

Jednostki straży pożarnej

- Miejska Państwowa Straż Pożarna w Skierniewicach,
- OSP Nowy Kawęczyn,
- OSP Stara Rawa,

Plan Rozwoju Lokalnego Gminy Nowy Kawęczyn na lata 2016 – 2020

- OSP Suliszew,
- OSP Stary Rzędków,
- OSP Franciszkany,
- OSP Nowy Dwór,
- OSP Trzecianna.

Tabela 7. Liczba zdarzeń na terenie gminy Nowy Kawęczyn, w których interweniowały ochotnicze straże pożarne

Rok	Pożar	Miejscowe Zagrożenie	Alarm Falszywy	Razem
2011	14 w tym 10 M: 3 Ś; 1D	22 w tym 21 M; 1 L	0	36 zdarzeń
2012	10 w tym 9 M: 1 Ś;	25 w tym 6 M; 19 L	2 – 2 DW	37 zdarzeń
2013	5 w tym 4 M: 1 Ś;	28 w tym 6 M; 22 L	0	33 zdarzeń
2014	12 w tym 10 M: 2 Ś;	39 w tym 3 M; 36 L	2 – 2 DW	53 zdarzeń
2015	25 w tym 24 M: 1 D;	34 w tym 4 M; 29 L i 1 Ś	2 – 1 DW; 1 Z	61 zdarzeń

Źródło: dane Urzędu Gminy w Nowym Kawęczynie

Tabela 8. Wyjazdowość jednostek OSP z terenu gminy Nowy Kawęczyn do obsługi interwencji

Rok	Liczba zdarzeń	Jednostka OSP
2011	36 zdarzeń	OSP Nowy Kawęczyn – 18 razy (11P; 7MZ) OSP Stara Rawa – 1 razy (1P)
2012	37 zdarzeń	OSP Nowy Kawęczyn – 9 razy (5P; 4MZ) OSP Stara Rawa – 2 razy (2 P)
2013	33 zdarzeń	OSP Nowy Kawęczyn – 28 razy (7P; 20MZ; 1AF) OSP Stara Rawa – 6 razy (3 P; 3MZ) OSP Stary Rzędków - raz 3 (3MZ)
2014	53 zdarzeń	OSP Nowy Kawęczyn – 24 razy (5P; 18MZ; 1AF) OSP Stara Rawa – 5 razy (4 P; 1MZ;) OSP Trzecianna – 1 raz (1 P) OSP Stary Rzędków - raz 1 (1P)
2015	61 zdarzeń	OSP Nowy Kawęczyn – 44 razy (21P; 22MZ; 1 AF) OSP Stara Rawa – 4 razy (3 P; 1 MZ) OSP Trzecianna – 2 razy (1 P; 1 MZ)
2016 (do sierpnia)	34 zdarzenia	OSP Nowy Kawęczyn – 29 razy (8 P; 19 MZ; 2 AF)

Źródło: dane Urzędu Gminy w Nowym Kawęczynie

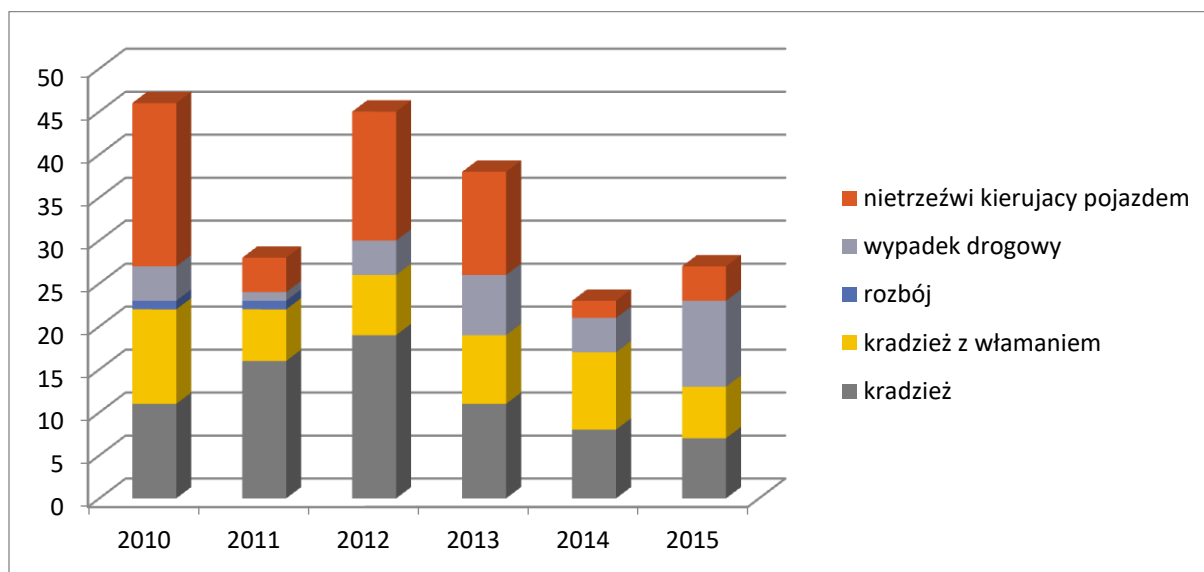
Plan Rozwoju Lokalnego Gminy Nowy Kawęczyn na lata 2016 – 2020

Jednostki OSP które nie uczestniczyły w działaniach ratowniczo gaśniczych w ciągu ostatnich 5 lat to OSP : Franciszkań, OSP Nowy Dwór oraz OSP Suliszew.

Przestępczość na terenie gminy

W latach 2010 – 2016 na terenie gminy Nowy Kawęczyn stwierdzono łącznie przestępstw.

Wykres 1. Liczba przestępstw na obszarze gminy w latach 2010-2015



Źródło: opracowanie własne na podstawie danych Komendy Miejskiej Policji w Skierniewicach

1.5.7. Pomoc społeczna

Placówką odpowiedzialną za realizację zadań z zakresu pomocy społecznej na terenie gminy Nowy Kawęczyn jest Gminny Ośrodek Pomocy Społecznej.

Tabela 9. Osoby korzystające z pomocy w latach 2010 – 2015

Rok	2010	2011	2012	2013	2014	2015
Liczba osób korzystających z pomocy społecznej	181	150	147	139	138	134

Źródło: Dane Urzędu Gminy w Nowym Kawęczynie

Plan Rozwoju Lokalnego Gminy Nowy Kawęczyn na lata 2016 – 2020

Tabela 10. Rodziny korzystające z pomocy społecznej w latach 2010-2015 w gminie

Rok	2010	2011	2012	2013	2014	2015
Liczba osób korzystających z pomocy społecznej	150	123	120	120	125	131

Źródło: dane Urzędu Gminy w Nowym Kawęczynie

Tabela 11. Zasiłki okresowe wypłacone przez GOPS w Nowym Kawęczynie w latach 2010-2015

Rok	2010	2011	2012	2013	2014	2015
Liczba świadczeń	43	70	86	73	109	147

Źródło: dane Urzędu Gminy w Nowym Kawęczynie

Tabela 12. Zasiłki celowe wypłacone przez GOPS w Nowym Kawęczynie w latach 2010-2015

Rok	2010	2011	2012	2013	2014	2015
Liczba rodzin otrzymujących świadczenia	63	62	60	64	60	52

Źródło: dane Urzędu Gminy w Nowym Kawęczynie

1.5.8. Edukacja

Edukacją na terenie gminy zajmują się jednostki:

- Gimnazjum im. Józefa Wybickiego w Strzybodze – 103 uczniów,
- Publiczna Szkoła Podstawowa im. J.A. Grabowskiego w Nowym Dworze z dwoma oddziałami przedszkolnymi:
 - szkoła – 97 uczniów,
 - oddziały przedszkolne – 42 dzieci.
- Szkoła Podstawowa im. Armii Krajowej w Trzciannie z dwoma oddziałami przedszkolnego
 - szkoła 105 uczniów,
 - oddziały przedszkolne – 46 dzieci.

1.5.9. Kultura i sport

Działalnością kulturalną na terenie Gminy Nowy Kawęczyn zajmuje się Gminna Biblioteka Publiczna w Nowym Kawęczynie. Biblioteka służy zaspokajaniu i rozwijaniu potrzeb czytelniczych i informacyjnych wszystkich mieszkańców Gminy Nowy Kawęczyn oraz upowszechnianiu wiedzy i rozwojowi kultury.

Zgodnie ze statutem Biblioteki, do podstawowych zadań tej instytucji należy:

- 1) gromadzenie, opracowywanie i przechowywanie materiałów bibliotecznych, z uwzględnieniem materiałów dotyczących własnego regionu ,
- 2) udostępnianie zbiorów bibliotecznych na miejscu, wypożyczanie na zewnątrz oraz prowadzenie wypożyczeń międzybibliotecznych,
- 3) prowadzenie działalności informacyjno-bibliograficznej,
- 4) popularyzacja książki i czytelnictwa,
- 5) współdziałanie z bibliotekami innych sieci, instytucjami upowszechniania kultury, organizacjami i towarzystwami w rozwijaniu potrzeb oświatowych i kulturalnych społeczeństwa,
- 6) analizowanie potrzeb czytelniczych oraz doskonalenie form i metod pracy bibliotecznej,
- 7) prowadzenie czytelni internetowej.

Gminna Biblioteka Publiczna w Nowym Kawęczynie powstała w 1949 roku i jest jedyną placówką w zakresie kultury w gminie. W księgozbiorze biblioteki:

- literatura piękna dla dorosłych,
- literatura piękna dla dzieci i młodzieży,
- literatura popularno- naukowa,
- księgozbiór podręczny,
- lektury dla uczniów szkół podstawowych ,gimnazjum ,szkół ponad gimnazjalnych,
- publikacje dotyczące Unii Europejskiej,
- kartoteka regionalistów (wycinki prasowe dotyczące gminy).

Biblioteka posiada czytelnię i kawiarenkę internetową.

1.5.10. Turystyka

Przez gminę Nowy Kawęczyn przebiegają trzy szlaki turystyczne:

Ścieżka rowerowa: „Szlakiem starych dworców” – na terenie naszej gminy przebiega przez miejscowości: Trzcianna, Stara Rawa, Doleck, Dzwonkowice, Psary.

Ścieżki piesze: Szlak Boguszyce-Łowicz przez miejscowości: Nowy Dwór, Stara Rawa, Trzecianna, Suliszew.

Szlak Nowy Kurzeszyn – Puszcza Mariańska przez miejscowości: Nowy dwór, Stara Rawa, Doleck.

Wschodnia część gminy leży w granicach Bolimowskiego Parku Krajobrazowego i Rezerwatu Przyrody Rzeki Rawki.

Rezerwat Rawka

Rezerwat przyrody „Rawka” został utworzony w oparciu o Zarządzenie Ministra Leśnictwa i Przemysłu Drzewnego z dnia 24 listopada 1983r. w sprawie uznania za rezerwaty przyrody. Obejmuje on rzekę Rawkę od jej źródeł do ujścia, o długości 97 km wraz z rozgałęzieniami koryta rzeki, starorzeczami, dolnymi odcinkami prawobrzeżnych dopływów: Krzemionki, Rokity, Grabianki oraz przybrzeżnymi pasami terenu o szerokości 10 m. Powierzchnia rezerwatu wynosi: 487 ha. Położony jest na terenie czterech powiatów: brzezińskiego, tomaszowskiego, rawskiego i skierniewickiego⁸.

Rzeka Rawka wraz z doliną i dopływami jest jednym z najcenniejszych elementów przyrody w tej części Polski. Stwierdzono tu ponad 540 gatunków roślin naczyniowych, a wśród nich co najmniej 27 gatunków chronionych i kilkadziesiąt rzadkich w skali krajowej lub regionalnej. Wśród roślin chronionych można wymienić: grzybień biały, grąźel żółty, kukułka szerokolistna, konwalia majowa. Rezerwat Rawka to także miejsce lęgu dla około 100 gatunków ptaków. Na szczególną uwagę zasługują tu: bąk, bocian czarny, bocian biały, błotniak stawowy, derkacz, kropiatka i zimorodek. Rezerwat Rawka to także miejsce lęgu dla około 100 gatunków ptaków. Na szczególną uwagę zasługują tu: bąk, bocian czarny, bocian biały, błotniak stawowy, derkacz, kropiatka i zimorodek. Wśród ssaków związanych z rzeką wymienić można bobry oraz wydry. Bobry zostały introdukowane w 1983r. i w krótkim czasie rozprzestrzeniły wzdłuż całej rzeki i dolnych odcinków jej dopływów. Ze względu na szybki nurt Rawki gnieźdzą się w norach wykopanych w wysokich piaszczystych brzegach. Pierwsze tamy pojawiły natomiast na dopływach Rawki – Chojnatce oraz Rokicie, na której powstało jezioro zaporowe.

Bolimowski Park Krajobrazowy

Bolimowski Park Krajobrazowy obejmuje kompleks lasów Puszczy Bolimowskiej, rozciągającej się pomiędzy Skierniewicami, Łowiczem, Bolimowem i Żyrardowem. Lasy te są ostatnią pozostałością historycznych puszczy: Bolimowskiej, Wiskickiej, Miedniewickiej, Korabiewskiej oraz Jaktorowskiej i stanowią cenną przyrodniczo enklawę wśród wylesionych terenów rolniczych. Puszcza Bolimowska leży w dorzeczu Bzury, a przez środek Puszczy przepływa rzeka Rawka.

Infrastruktura turystyczna

Na terenie gminy funkcjonują gospodarstwa agroturystyczne. Znajduje się też tutaj większy obiekt noclegowy (24 miejsca noclegowe) wraz z restauracją.

⁸ Na podstawie danych www.ugkaweczyn.pl

2. Realizacja Planu Rozwoju Lokalnego Gminy Nowy Kawęczyn na lata 2007 – 2013

Uchwałą nr XVI/76/2008 Rady Gminy w Nowym Kawęczynie z dnia 10 lipca 2008 r. w sprawie przyjęcia Planu Rozwoju Lokalnego Gminy Nowy Kawęczyn na lata 2007-2013 wprowadzono w życie realizację przygotowanego planu rozwoju. Dokument ulegał zmianom na podstawie uchwał:

- **UCHWAŁA Nr XXII/99/2009** Rady Gminy w Nowym Kawęczynie w sprawie przyjęcia Planu Rozwoju Lokalnego Gminy Nowy Kawęczyn na lata 2007-2013,

- **UCHWAŁA Nr XXIV/105/2009** Rady Gminy w Nowym Kawęczynie zmieniająca uchwałę w sprawie przyjęcia Planu Rozwoju Lokalnego Gminy Nowy Kawęczyn na lata 2007-2013,

- **UCHWAŁA NR XV/78/2012 RADY GMINY W NOWYM KAWĘCZYNI** z dnia 04.05.2012 zmieniająca uchwałę w sprawie przyjęcia Planu Rozwoju Lokalnego Gminy Nowy Kawęczyn na lata 2007-2013.

Szacuje się, że zrealizowano ponad 80% założeń Planu Rozwoju Lokalnego Gminy Nowy Kawęczyn na lata 2007-2013.

Plan Rozwoju Lokalnego został opracowany w celu⁹:

„1. Stworzenia dokumentu niezbędnego w uzyskaniu dofinansowania z zewnętrznych środków finansowych, głównie z Regionalnego Programu Operacyjnego dla Województwa Łódzkiego oraz Programu Operacyjnego Rozwój Obszarów Wiejskich;

2. Skomunikowania władz gminy z mieszkańcami w zakresie długookresowych zamierzeń inwestycyjnych;

3. Skonfrontowania potrzeb inwestycyjnych z możliwościami inwestycyjnymi;

4. Uniknięcia jednoczesnego otwierania zbyt wielu frontów inwestycyjnych w stosunku do zdolności finansowych gminy”.

Realizacja Planu miała służyć mieszkańcom gminy Nowy Kawęczyn oraz instytucjom i podmiotom funkcjonującym na jego terenie.

Celem Planu Rozwoju Lokalnego Gminy Nowy Kawęczyn na lata 2007 - 2013 było¹⁰:

„Celem ogólnym jest osiągnięcie zrównoważonego rozwoju Gminy Nowy Kawęczyn.

Zostanie on osiągnięty dzięki realizacji celu szczegółowego, którym jest poprawa warunków życia gminy.

Cel strategiczny wspólnoty samorządowej Gminy Nowy Kawęczyn, który ma zostać osiągnięty w założonym okresie planistycznym, czyli do końca 2013 r., to harmonijny rozwój społeczno-gospodarczy Gminy Nowy Kawęczyn.

Dzięki jego osiągnięciu nastąpi m.in.:

- *poprawa stanu środowiska naturalnego,*

⁹ Na podstawie Planu Rozwoju Lokalnego Gminy Nowy Kawęczyn na lata 2007 - 2013

¹⁰ Ibidem.

- *zwiększenie dochodów do budżetu gminy,*
- *poprawa infrastruktury technicznej,*
- *zmniejszenie „ukrytego” bezrobocia,*
- *zwiększenie integracji mieszkańców gminy”.*

Zrealizowane inwestycje¹¹:

Infrastruktura techniczna:

1. Budowa sieci wodociągowej we wsi Esterka
2. Budowa studni głębinowej awaryjnej w Kwasowcu
3. Rozbudowa oczyszczalni ścieków w Nowym Dworze
4. Renowacja studni głębinowej w Nowym Kawęczynie
5. Budowa oświetlenia ulicznego we wsiach: Raducz, Budy Trzczańskie, Zglinna Duża (Parcela)
6. Utwardzenie dróg dojazdowych do pól we wsiach: Kazimierzów – Zglinna Mała, Zglinna Mała w kierunku Rossochy, od drogi wojewódzkiej 707 do Franciszkan tzw. wygon, Marianów, Suliszew
7. Utwardzenie dróg gminnych: Kazimierzów – Wołucza,

Infrastruktura społeczna:

1. Budowa kompleksu sportowo-rekreacyjnego w miejscowości Strzyboga,
2. Budowa sali gimnastycznej przy Szkole Podstawowej w Trzciannie;
3. Remont budynku Ośrodka Zdrowia w Nowym Kawęczynie
4. Remont budynku Urzędu Gminy;
5. Remont budynku OSP w Nowym Kawęczynie

¹¹ Dane Urzędu Gminy w Nowym Kawęczynie.

3. Stan finansów gminy Nowy Kawęczyn

Zgodnie z ustawą o dochodach jednostek samorządu terytorialnego, dochodami gminy są:

- dochody własne,
- udziały w podatkach stanowiących dochód budżetu państwa,
- subwencja ogólna,
- dochody uzyskiwane przez jednostki budżetowe gminy oraz wpłaty do zakładów budżetowych i gospodarstw pomocniczych jednostek budżetowych gminy,
- dotacje celowe z budżetu państwa na zadania z zakresu administracji rządowej zlecone gminie oraz inne zadania zlecone ustawami,
- odsetki od środków finansowych gminy, gromadzonych na rachunkach bankowych,
- dochody z majątku gminy.

Zgodnie z art. 7 ustawy o samorządzie gminnym z dnia 8 marca 1990 r., gmina wykonuje zadania , które obejmują sprawy:

- ładu przestrzennego, gospodarki nieruchomościami, ochrony środowiska i przyrody oraz gospodarki wodnej;
- gminnych dróg, ulic, mostów, placów oraz organizacji ruchu drogowego;
- wodociągów i zaopatrzenia w wodę, kanalizacji, usuwania i oczyszczania ścieków komunalnych, utrzymania czystości i porządku oraz urządzeń sanitarnych, wysypisk i unieszkodliwiania odpadów komunalnych, zaopatrzenia w energię elektryczną i ciepłą oraz gaz;
- działalność w zakresie telekomunikacji;
- lokalnego transportu;
- ochrony zdrowia;
- pomocy społecznej, w tym ośrodków i zakładów opiekuńczych;
- wspierania rodziny i systemu pieczy zastępczej;
- gminnego budownictwa mieszkaniowego;
- edukacji publicznej;
- kultury, w tym bibliotek gminnych i innych instytucji kultury oraz ochrony zabytków i opieki nad zabytkami;
- kultury fizycznej i turystyki, w tym terenów rekreacyjnych i urządzeń sportowych;
- targowisk i hal targowych;

- zieleni gminnej i zadrzewień;
- cmentarzy gminnych;
- porządku publicznego i bezpieczeństwa obywateli oraz ochrony przeciwpożarowej i przeciwpowodziowej, w tym wyposażenia i utrzymania gminnego magazynu przeciwpowodziowego;
- utrzymania gminnych obiektów i urządzeń użyteczności publicznej oraz obiektów administracyjnych;
- polityki prorodzinnej, w tym zapewnienia kobietom w ciąży opieki socjalnej, medycznej i prawnej;
- wspierania i upowszechniania idei samorządowej, w tym tworzenia warunków do działania i rozwoju jednostek pomocniczych i wdrażania programów pobudzania aktywności obywatelskiej;
- promocji gminy;
- współpracy i działalności na rzecz organizacji pozarządowych oraz podmiotów wymienionych w art.3 ust.3 ustawy z dnia 24 kwietnia 2003r. o działalności pożytku publicznego i o wolontariacie (DZ. U. z 2010 r. Nr 234, poz. 1536, z późn. zm.);
- współpracy ze społecznościami lokalnymi i regionalnymi innych państw.

Jednym głównych instrumentów pozostających do dyspozycji gminy mającej zamiar wpływać na lokalny rozwój gospodarczy jest budżet.

Źródłami budżetu są:

1. dochody własne, w tym:

- ✓ podatek od nieruchomości,
- ✓ podatek rolny i leśny,
- ✓ opłata targowa,
- ✓ opłata skarbową i administracyjną,
- ✓ opłata eksploatacyjna,
- ✓ udział w podatku dochodowym od osób fizycznych i prawnych,
- ✓ podatek od działalności gospodarczej osób fizycznych i prawnych opłacana w formie karty podatkowej,
- ✓ od środków transportu,
- ✓ podatek od spadków i darowizn,

2. dochody zewnętrzne w tym:

- ✓ dotacje celowe,

Plan Rozwoju Lokalnego Gminy Nowy Kawęczyn na lata 2016 – 2020

- ✓ subwencje,
- ✓ inne dochody.

Do realizacji dużej części ze zdefiniowanych celów strategicznych potrzebne są nakłady pieniężne. Do aktywnego działania finansowego służy przede wszystkim nadwyżka operacyjna, czyli różnica pomiędzy dochodami, a wydatkami gminy.

Tabela 13. Zmiany dochodów i wydatków gminie Nowy Kawęczyn w latach 2010-2015 (w PLN)

	2010	2011	2012	2013	2014	2015
Dochody	7 811 323,06	12 459 156,79	10 998 094,48	10 487 681,94	10 112 093,89	9 997 866,95
Wydatki	9 705 847,86	12 781 117,75	10 181 071,58	10 302 573,47	11 162 096,43	9 864 159,98
Wynik	-1 894 524,80	-321 960,96	817 022,90	185 108,47	-1 050 002,54	133 706,97

Źródło: opracowanie własne na podstawie Bank Danych Lokalnych

Wykres 2. Zmiany dochodów i wydatków gminie Nowy Kawęczyn w latach 2010 - 2015 (w PLN)



Źródło: opracowanie własne, BDL 2010-2015

W analizowanym okresie 2010 – 2015 gminie Nowy Kawęczyn udało wykazać się nadwyżką trzy razy – w roku 2012, 2013 i 2015. Natomiast deficyt budżetowy wystąpił w pozostałych trzech latach analizy. Największy deficyt nastąpił w 2010 roku, kiedy wydatki przekroczyły o 1 894 524,80 zł dochody gminy.

W poniższych tabelach przedstawiono dokładniejszą charakterystykę budżetu gminy z podziałem na kategorie w latach 2010 – 2015.

Plan Rozwoju Lokalnego Gminy Nowy Kawęczyn na lata 2016 – 2020

Tabela 14. Dochody gminy Nowy Kawęczyn w latach 2015 – 2020

Dochody w działach	2010	2011	2012	2013	2014	2015
	[zł]					
Dział 010 - Rolnictwo i łowiectwo	270414,58	1351104,59	2313648,39	1341843,03	1055307,11	947000,80
Dział 020 - Leśnictwo						
Dział 050 - Rybołówstwo i rybactwo						
Dział 100 - Górnictwo i kopalnictwo	29071,00	238017,60	375199,80	15548,60	24113,40	20066,40
Dział 150 - Przetwórstwo przemysłowe						
Dział 400 - Wytwarzanie i zaopatrywanie w energię elektryczną, gaz i wodę	211849,68	228260,05	270077,00	263736,35	267222,76	317647,57
Dział 500 - Handel						
Dział 550 - Hotele i restauracje						
Dział 600 - Transport i łączność	104239,80		23200,00	103100,00	56333,08	87756,15
Dział 700 - Gospodarka mieszkaniowa	218145,60	2868442,61	134272,89	137265,52	210272,28	149838,91
Dział 710 - Działalność usługowa	4000,00	15000,00				
Dział 750 - Administracja publiczna	82794,07	88035,75	80055,19	60636,26	54749,11	51824,57
Dział 751 - Urzędy naczelnych organów władzy państwowej, kontroli i ochrony prawa oraz sądownictwa	26449,01	10200,15	638,89	638,40	34780,41	37596,32
Dział 752 - Obrona narodowa						
Dział 753 - Obowiązkowe ubezpieczenia społeczne						
Dział 754 - Bezpieczeństwo publiczne i ochrona przeciwpożarowa	700,00		1500,00	1500,00	1500,00	1500,00
Dział 755 - Wymiar sprawiedliwości						
Dział 756 - Dochody od osób prawnych, od osób fizycznych i od innych jednostek nieposiadających osobowości prawnej oraz wydatki związane z ich poborem	2476711,84	2706834,51	3106956,08	3759301,99	3599869,13	3608205,70
Dział 757 - Obsługa długu publicznego						
Dział 758 - Różne rozliczenia	3293936,00	3217439,90	3630538,36	3368326,34	2913177,18	2934949,17
Dział 801 - Oświata i wychowanie	89510,60	58436,37	11297,74	99308,93	329333,53	482563,29
Dział 803 - Szkolnictwo wyższe						

Plan Rozwoju Lokalnego Gminy Nowy Kawęczyn na lata 2016 – 2020

Dział 851 - Ochrona zdrowia	34804,60	32812,90	31206,15	31225,50	31072,48	29277,99
Dział 852 - Pomoc społeczna	903203,99	879726,64	943115,86	881502,24	923414,78	965033,98
Dział 853 - Pozostałe zadania w zakresie polityki społecznej						
Dział 854 - Edukacyjna opieka wychowawcza	28580,51	24973,21	23779,00	29261,46	28622,42	20163,48
Dział 900 - Gospodarka komunalna i ochrona środowiska	34911,78	23308,01	52609,13	132487,32	121026,22	344741,54
Dział 921 - Kultura i ochrona dziedzictwa narodowego	2000,00					
Dział 925 - Ogrody botan. i zoolog. oraz naturalne obszary i obiekty chronionej przyrody						
Dział 926 - Kultura fizyczna i sport		716564,50		262000,00	461300,00	
Dział 926 - Kultura fizyczna						
Razem	7811323,06	12459156,79	10998094,48	10487681,94	10112093,89	9997865,87

Źródło: opracowanie Urzędu Gminy w Nowym Kawęczynie

Tabela 15. Wydatki gminy Nowy Kawęczyn w latach 2010 – 2015

Wydatki w działach	2010	2011	2012	2013	2014	2015
[zł]						
Dział 010 - Rolnictwo i łowiectwo	645818,79	3918451,01	1845607,51	998615,01	1199407,74	1247695,86
Dział 020 - Leśnictwo						
Dział 050 - Rybołówstwo i rybactwo						
Dział 100 - Górnictwo i kopalnictwo						
Dział 150 - Przetwórstwo przemysłowe						
Dział 400 - Wytwarzanie i zaopatrywanie w energię elektryczną, gaz i wodę	166573,80	167653,46	190929,36	180580,56	158772,25	230309,49
Dział 500 - Handel						
Dział 550 - Hotele i restauracje						

Plan Rozwoju Lokalnego Gminy Nowy Kawęczyn na lata 2016 – 2020

Dział 600 - Transport i łączność	2581593,46	309758,55	1114798,88	862843,87	877001,33	448590,46
Dział 630 - Turystyka						
Dział 700 - Gospodarka mieszkaniowa	180524,68	82713,63	100623,40	116213,86	104805,25	66173,86
Dział 710 - Działalność usługowa	29163,57	75806,25	31516,48	17675,00	33297,16	24886,73
Dział 720 - Informatyka						
Dział 730 - Nauka						
Dział 750 - Administracja publiczna	1110504,77	2004011,14	1213137,14	1299498,07	1271210,59	1237742,33
Dział 751 - Urzędy naczelných organów władzy państwowej, kontroli i ochrony prawa oraz sądownictwa	26449,01	10200,15	638,89	638,40	34780,41	37596,32
Dział 752 - Obrona narodowa						
Dział 753 - Obowiązkowe ubezpieczenia społeczne						
Dział 754 - Bezpieczeństwo publiczne i ochrona przeciwpożarowa	244657,00	70516,14	57295,73	96153,33	96786,32	275242,49
Dział 755 - Wymiar sprawiedliwości						
Dział 756 - Dochody od osób prawnych, od osób fizycznych i od innych jednostek nieposiadających osobowości prawnej oraz wydatki związane z ich poborem	36288,45	36694,84				
Dział 757 - Obsługa długu publicznego	44700,51	131539,31	44235,06	67241,15	53083,68	82029,34
Dział 758 - Różne rozliczenia						
Dział 801 - Oświata i wychowanie	3225606,86	3652762,92	3869517,05	4895144,63	5179814,95	4318705,86
Dział 803 - Szkolnictwo wyższe						

Plan Rozwoju Lokalnego Gminy Nowy Kawęczyn na lata 2016 – 2020

Dział 851 - Ochrona zdrowia	27632,92	12973,59	16417,59	17529,64	15883,22	12927,18
Dział 852 - Pomoc społeczna	978374,30	1002246,21	1073734,14	1036447,82	1085241,44	1124960,20
Dział 853 - Pozostałe zadania w zakresie polityki społecznej						
Dział 854 - Edukacyjna opieka wychowawcza	35758,03	31392,48	31102,11	36908,38	36210,11	26595,36
Dział 900 - Gospodarka komunalna i ochrona środowiska	267989,12	277157,60	466316,16	527457,96	595016,79	573793,59
Dział 921 - Kultura i ochrona dziedzictwa narodowego	69212,59	66590,47	76267,72	92298,03	85687,22	92821,22
Dział 925 - Ogrody botan. i zoolog. oraz naturalne obszary i obiekty chronionej przyrody						
Dział 926 - Kultura fizyczna i sport	35000,00	930650,00	48934,36	57327,76	335097,97	64090,85
Dział 926 - Kultura fizyczna						
Razem	9705847,86	12781117,75	10181071,58	10302573,47	11162096,43	9864161,14

Źródło: opracowanie własne na podstawie danych Urzędu Gminy w Nowym Kawęczynie

4. Analiza SWOT

Poniżej została przedstawiona analiza SWOT. Niezbędne w tym momencie jest uwzględnienie wewnętrznych czynników mających wpływ na rozwój gminy, jej mocnych stron, potencjału rozwojowego oraz zidentyfikowanie ewentualnych zagrożeń. Analiza uwarunkowań wewnętrznych (mocne i słabe strony) stanowi pierwszą część analizy SWOT. Jej celem jest zidentyfikowanie atutów i słabości gminy Nowy Kawęczyn w aspekcie życia społecznego. Uwarunkowania wewnętrzne stanowią te czynniki, na które gmina ma wpływ, a zatem analiza taka jest szczególnie cenna, ponieważ na jej podstawie można ustalić właściwe kierunki działania. Druga część analizy SWOT polega na zidentyfikowaniu tendencji występujących w otoczeniu, które mogą sprzyjać rozwiązywaniu kryzysu (szanse) bądź spowolnić te procesy (zagrożenia). Na uwarunkowania te gmina nie ma możliwości wpływu.

Tabela 16. Analiza SWOT gminy Nowy Kawęczyn

MOCNE STRONY	SŁABE STRONY
<p>Położenie</p> <ul style="list-style-type: none"> • Bliskość dużych ośrodków miejskich (Łódź 56 km, Warszawa 65 km); • Szlaki komunikacyjne przebiegające przez teren gminy /w pobliżu gminy: <ul style="list-style-type: none"> - droga wojewódzka nr 707 Skierniewice - Nowe Miasto nad Pilicą; - droga krajowa nr 70 i stanowiąca połączenie Łowicza z drogą ekspresową S8. <p>Infrastruktura techniczna</p> <ul style="list-style-type: none"> • Niskie, konkurencyjne ceny nieruchomości budowlanych, inwestycyjnych, działek rekreacyjno – wypoczynkowych; • Połączenia autobusowe. <p>Środowisko naturalne</p> <ul style="list-style-type: none"> • Dobry stan środowiska naturalnego; • Brak dużego przemysłu, który ma wpływa na zanieczyszczenie środowiska; • Rezerwat Rzeki Rawki; • Bolimowski Park Krajobrazowy; • Czystość na terenie gminy. <p>Infrastruktura społeczna</p> <ul style="list-style-type: none"> • Dobry poziom edukacji. <p>Rolnictwo</p> <ul style="list-style-type: none"> • Istnienie rezerwowej siły roboczej; • Duża liczba małych i średnich gospodarstw rolnych; • Dużo użytków rolnych; • Prawie wszystkie gospodarstwa są 	<p>Położenie</p> <ul style="list-style-type: none"> • Oddalenie od większych ośrodków miejskich. <p>Infrastruktura techniczna</p> <ul style="list-style-type: none"> • Drogi gminne w znacznej części o gruntowej nawierzchni; • Brak drogi szybkiego ruchu; • Brak rozwiązań energooszczędnych; • Zły stan nawierzchni dróg, infrastruktura drogowa wymaga doinwestowania; • Niski odsetek mieszkańców korzystających z sieci kanalizacyjnej; • Braki w infrastrukturze wodociągowej - potrzeby w zakresie przebudowy i rozbudowy infrastruktury; • Słabo rozwinięta sieć kanalizacji; • Brak monitoringu gminnego. <p>Środowisko naturalne</p> <ul style="list-style-type: none"> • Niedostateczne wykorzystanie bogactwa zasobów krajobrazowych gminy i walorów przyrodniczych; • Niski poziom świadomości ekologicznej mieszkańców gminy. <p>Infrastruktura społeczna</p> <ul style="list-style-type: none"> • Niski stopień wykorzystania bazy kulturalnej, sportowej i rekreacyjnej; • Niski standard obsługi pacjenta, brak programów ochrony zdrowia. <p>Gospodarka</p> <ul style="list-style-type: none"> • Mało miejsc pracy na terenie gminy; • Brak wykwalifikowanej siły roboczej;

<p>prywatne.</p> <p>Gospodarka</p> <ul style="list-style-type: none"> • Wzrost liczby podmiotów gospodarczych w tym wzrost sklepów; • Skłonność mieszkańców gminy do podejmowania działalności gospodarczej. <p>Kultura, sport i turystyka</p> <ul style="list-style-type: none"> • Działalność Biblioteki Gminnej; • Dobre warunki przyrodnicze do uprawiania sportu i rekreacji; • Walory krajobrazowe – atrakcyjne miejsce do wypoczynku; • Szlaki turystyczne przebiegające przez teren gminy. <p>Warunki socjalno-bytowe</p> <ul style="list-style-type: none"> • Funkcjonowanie ośrodków zdrowia, aptek i punktów aptecznych; • Działalność Gminnego Ośrodka Pomocy Społecznej; • Zaangażowanie pracowników GOPS; • Znajomość problemów społecznych przez pracowników GOPS. <p>Potencjał ludzki</p> <ul style="list-style-type: none"> • Wzrost ludności w wieku produkcyjnym; • Rosnąca w świadomości społeczeństwa potrzeba aktywnego stylu życia; • Rosnące ambicje młodych ludzi do podwyższania kwalifikacji zawodowych; • Rosnące zainteresowanie mieszkańców uczestnictwem w procesie decyzyjnym, świadczące o rozwoju społeczeństwa obywatelskiego; • Funkcjonowanie trwałego systemu norm moralnych i prawnych. 	<ul style="list-style-type: none"> • Mała ilość inwestorów; • Mało firm innowacyjnych. <p>Kultura, sport i turystyka</p> <ul style="list-style-type: none"> • Brak atrakcyjnych inicjatyw dla młodzieży; • Brak organizacji czasu wolnego dzieci i młodzieży; • Brak Punktu Informacji Turystycznej; • Brak bazy noclegowo – gastronomicznej. <p>Warunki socjalno-bytowe</p> <ul style="list-style-type: none"> • Duży odsetek osób korzystających z pomocy społecznej; • Brak aktywizacji ludności poza rolnictwem; • Bezrobocie, które jest częstą przyczyną utrwalania się ubóstwa; • Pogarszające się warunki życia ludności wiejskiej; • Brak szkoły średniej w gminie. <p>Potencjał ludzki</p> <ul style="list-style-type: none"> • Dojrzała struktura ludności; • Ujemny przyrost naturalny; • Migracja ludności.
SZANSE	ZAGROŻENIA
<p>Położenie</p> <ul style="list-style-type: none"> • Położenie w dynamicznie rozwijającym się województwie. <p>Środowisko naturalne</p> <ul style="list-style-type: none"> • Wykorzystanie walorów naturalnych: lasów, wód, funkcjonowania rezerwatu i Parku Krajobrazowego; • Nowe technologie energetyczne, bazujące na odnawialnych źródłach energii. <p>Infrastruktura techniczna</p> <ul style="list-style-type: none"> • Znaczny potencjał terenów niezagospodarowanych. 	<p>Położenie</p> <ul style="list-style-type: none"> • Bliskość miasta powiatowego może spowodować odpływ ludzi z terenu gminy. <p>Środowisko naturalne</p> <ul style="list-style-type: none"> • Postępujące zanieczyszczenie środowiska. <p>Infrastruktura techniczna</p> <ul style="list-style-type: none"> • Braki w gospodarce komunalnej powodują niższe ceny terenów pod zabudowę. <p>Rolnictwo</p> <ul style="list-style-type: none"> • Niewykorzystanie możliwości jakie

Rolnictwo

- Rozwój specjalizacji w rolnictwie,
- Wprowadzenie nowych technologii w rolnictwie;
- Bezzwrotna pomoc dla rolników ze środków UE.

Gospodarka

- Rozwój doradztwa,
- Możliwość wykorzystania wsparcia finansowego UE przez firmy na inwestycje rozwojowe;
- Możliwość skorzystania z doradztwa gospodarczego;
- Rozwój współpracy terytorialnej, międzysektorowej i międzyorganizacyjnej;
- Dostęp do tanich i preferencyjnych kredytów;
- Nowe technologie, wyższy poziom specjalizacji;
- Rosnący popyt na dobra i usługi;
- Możliwość wypromowania produktów lokalnych, związana ze wzrostem zainteresowania produktami regionalnymi;
- Możliwość nawiązania współpracy zagranicznej.

Kultura, sport i turystyka

- Współpraca z innymi gminami;
- Wzrost turystów zagranicznych i krajowych.

Warunki socjalno –bytowe

- Wzrost instrumentów finansowych wspierających tworzenie miejsc pracy na obszarach wiejskich;
- Zwiększenie dostępu do Internetu;
- Rozwój gospodarczy całego kraju.

Potencjał ludzki

- Wzrost poziomu wykształcenia społeczeństwa w kraju;
- Współpraca ponadlokalna na rzecz przeciwdziałania uzależnieniom i przestępczości;
- Poszerzenie procesów dydaktycznych o technologie informatyczne;
- Rozwój zainteresowań młodego pokolenia;
- Rosnący popyt na agroturystykę.

daje członkostwo w UE –niedostateczna wiedza rolników w tej dziedzinie;

- Silne tradycje rolnicze.

Gospodarka

- Niestabilny system prawny;
- Ograniczenie tempa rozwoju gospodarczego;
- Ograniczona wiedza na temat zewnętrznych środków pomocowych;
- Skomplikowana procedura ubiegania się o środki z UE;
- Brak efektywnej polityki państwa wspierającej sektor małych i średnich przedsiębiorstw;
- Wysokie koszty i ryzyko prowadzenia działalności gospodarczej;
- Wysokie koszty stworzenia i utrzymania nowych miejsc pracy;
- Wysokie wymagania jakościowe narzucane przez unijne dyrektywy;
- Konkurencja ze strony podmiotów działających poza granicami gminy.

Kultura, sport i turystyka

- Brak szerokich działań na rzecz promocji gminy i regionu;
- Brak inwestorów chętnych do rozbudowy infrastruktury turystycznej, sportowej.

Warunki socjalno –bytowe

- Nie wywiązywanie się państwa z własnych zobowiązań;
- Utrzymująca się rozbieżność pomiędzy kwalifikacjami a potrzebami rynku pracy.

Potencjał ludzki

- Postępująca degradacja wartości rodziny;
- Postępująca apatia i zniechęcenie oraz upowszechnienie się postawy roszczeniowej;
- Zagrożenie wzrostu zjawisk patologicznych w społeczności lokalnej.

Źródło: opracowanie własne

5. Misja i wizja gminy Nowy Kawęczyn

Wizja opisuje pożądaną obraz gminy Nowy Kawęczyn w roku 2020. Do osiągnięcia stanu docelowego, czyli wizji, należy zrealizować szereg działań, w tym projektów infrastrukturalnych oraz działań miękkich będących wsparciem rozwoju kapitału społecznego gminy. Do realizacji wizji dążyć będzie cała wspólnota gminy, tj. władze samorządowe oraz ich partnerzy (lokalni oraz ponadlokalni). Osiągnięcie stanu docelowego przy wykorzystaniu możliwości płynących z własnych atutów i szans pojawiających się w otoczeniu. Wizja wskazuje zasadniczy kierunek podejmowanych działań.

Wizja rozwoju gminy Nowy Kawęczyn do roku 2020

- ***Gmina Nowy Kawęczyn to miejsce atrakcyjne do życia, przedsiębiorczości i wypoczynku dla mieszkańców, to gmina ze zrównoważonym rozwojem i aktywnością mieszkańców.***

Wykonaniu przyjętej wizji służy **misja**, czyli całościowe, generalne ujęcie działań, jakie muszą zostać podjęte w gminie, by założona wizja rozwoju została osiągnięta. Misja ma na celu ukierunkowanie podejmowanych działań tak, by przyniosły one oczekiwane efekty.

Misja rozwoju gminy Nowy Kawęczyn

- ***Zintegrowana, kompleksowa, partnerska współpraca lokalnych i ponadlokalnych partnerów społecznych, gospodarczych, instytucjonalnych na rzecz zrównoważonego rozwoju gminy***

Gmina Nowy Kawęczyn to obszar, na którym należy wspierać lokalną gospodarkę, tworzyć nowe miejsca pracy i promować postawę przedsiębiorczą wśród mieszkańców. Działania te zapobiegają bezrobociu, a także migracjom zarobkowym ludności. Polityka prowadzona na terenie gminy będzie kładła nacisk na rozwój infrastruktury technicznej, komunalnej tak, by zaspokoić potrzeby bytowe jej mieszkańców. W perspektywie do roku 2020 w ramach zaplanowanej wizji i misji dla gminy Nowy Kawęczyn zostaną zainicjowane działania pobudzające sferę społeczną oraz procesy gospodarcze. Wszystkie działania będą prowadzone zgodnie z zasadami ochrony środowiska.

Misja określa również rolę władz samorządowych w procesie rozwoju wspólnoty lokalnej jako inicjatora dla realizacji przedsięwzięć infrastrukturalnych.

6. Cele i działania

Do przyjętej misji i wizji wyznaczono cele na lata 2016-2020:

Cel strategiczny: Zwiększenie konkurencyjności lokalnej gospodarki

Cel operacyjny I.1. Rozwój usług edukacyjnych w gminie

Cel operacyjny I.2. Wzmacnianie przedsiębiorczości wśród mieszkańców

Cel operacyjny I.3. Rozwój potencjału gospodarczego gminy, w tym przeciwdziałanie negatywnym skutkom bezrobocia

Cel strategiczny: Zwiększenie potencjału społecznego gminy, w tym poszerzenie oferty kulturalnej i rekreacyjnej

Cel operacyjny II.1. Promocja gminy i poprawa jej wizerunku

Cel operacyjny II.2. Poprawa jakości i zwiększenie oferty kulturalnej, rekreacyjnej i sportowej gminy

Cel strategiczny: Poprawa jakości życia mieszkańców

Cel operacyjny III.1. Rozwój infrastruktury technicznej i komunalnej

Cel operacyjny III.2. Zwiększanie bezpieczeństwa w gminie

Cel operacyjny III.3. Poprawa jakości usług publicznych w gminie

Cel operacyjny III.4. Poprawa stanu środowiska naturalnego w gminie oraz zwiększenie świadomości ekologicznej mieszkańców

Wskaźniki realizacji celów:

Cel strategiczny: Zwiększenie konkurencyjności lokalnej gospodarki

CEL OPERACYJNY	MIERNIKI	ŹRÓDŁO DANYCH
I.1. Rozwój usług edukacyjnych w gminie	Wyniki egzaminów zewnętrznych	OKE
	Miejsce w rankingu olimpiad, konkursów – uczniów z gminy Nowy Kawęczyn	Organizatorzy konkursów olimpiad
	Liczba osób które wzięły udział w kursach na kwalifikacje zawodowe i zdobyły nowe uprawnienia	PUP Organizatorzy kursów
	Liczba miejsc w stosunku do potrzeb (stopień uźłobkowania)	GUS Skoły Urząd Gminy w Nowym Kawęczynie
I.2. Wzmacnianie przedsiębiorczości wśród mieszkańców	Liczba podmiotów nowozarejestrowanych w rejestrze REGON na 1 tys. mieszkańców	Bank Danych Lokalnych, GUS
	Liczba osób fizycznych prowadzących działalność gospodarczą na 1 tys. mieszkańców w wieku produkcyjnym	Bank Danych Lokalnych, GUS
I.3. Rozwój potencjału gospodarczego gminy, w tym przeciwdziałanie negatywnym skutkom bezrobocia	% powierzchni gminy, objęty miejscowym planem zagospodarowania przestrzennego	Bank Danych Lokalnych, GUS
	Wysokość wpływów do budżetu gminy z podatku CIT	Urząd Gminy, RIO
	Liczba nowych przedsiębiorstw na terenie gminy	Bank Danych Lokalnych, GUS Urząd Gminy w Nowym Kawęczynie
	Udział bezrobotnych zarejestrowanych w liczbie ludności w wieku produkcyjnym	Bank Danych Lokalnych, GUS
	Liczba pracujących (wg faktycznego miejsca pracy) w liczbie ludności w wieku produkcyjnym (bez prowadzących indywidualne gospodarstwa rolne oraz podmiotów gospodarczych do 9 osób)	Bank Danych Lokalnych, GUS

Plan Rozwoju Lokalnego Gminy Nowy Kawęczyn na lata 2016 – 2020

Cel strategiczny: Zwiększenie potencjału społecznego gminy, w tym poszerzenie oferty kulturalnej i rekreacyjnej

CEL OPERACYJNY	MIERNIKI	ŹRÓDŁO DANYCH
II.1. Promocja gminy i poprawa jej wizerunku	Liczba wydawnictw;	Urząd Gminy w Nowym Kawęczynie, statystyka gminna
	Liczba nowych stron internetowych/zakładek promujących gminę;	Urząd Gminy w Nowym Kawęczynie, statystyka gminna
	Pracujący (faktyczne miejsca pracy) wg sekcji, PKD 2007 - Sekcja J - Informacja i komunikacja	Bank Danych Lokalnych, GUS
	Liczba kampanii społecznych promujących gminę i wydarzenia organizowane na terenie gminy	Urząd Gminy Nowy Kawęczyn, statystyka gminna
	Liczba publikacji i komunikatów/informacji medialnych dot. oferty kulturalnej i rekreacyjno -wypoczynkowej gminy	Urząd Gminy w Nowym Kawęczynie, statystyka gminna
	Liczba uczestników imprez organizowanych przez gminę: domy, ośrodki kultury, kluby i świetlice w przeliczeniu na 1 tys. mieszkańców	Bank Danych Lokalnych, GUS
II.2. Poprawa jakości i zwiększenie oferty kulturalnej, rekreacyjnej i sportowej gminy	Liczba uczestników imprez o charakterze ponadlokalnym, bazujących na tradycji i specyfice gminy	Urząd Gminy w Nowym Kawęczynie, statystyka gminna
	Suma środków publicznych przeznaczonych na stworzenie bazy infrastrukturalnej dla usług kulturalnych i rekreacyjno - sportowych	Urząd Gminy w Nowym Kawęczynie, statystyka gminna
	Czytelnicy bibliotek publicznych w przeliczeniu na 1 tys. mieszkańców	Bank Danych Lokalnych, GUS
	Liczba drużyn sportowych funkcjonujących na terenie gminy	Urząd Gminy w Nowym Kawęczynie, statystyka gminna
	Liczba wyróżnień, osiągnięć sportowych poza terenem gminy przyznanych dla drużyn funkcjonujących na terenie gminy	Urząd Gminy w Nowym Kawęczynie, statystyka gminna

Plan Rozwoju Lokalnego Gminy Nowy Kawęczyn na lata 2016 – 2020

Cel strategiczny: Poprawa jakości życia mieszkańców

CEL OPERACYJNY	MIERNIKI	ŹRÓDŁO DANYCH
III.1. Rozwój infrastruktury technicznej i komunalnej	Długość [km] nowych i zmodernizowanych dróg na terenie gminy	Urząd Gminy w Nowym Kawęczynie, jednostki gminne, statystyka gminna
	Suma środków publicznych, przeznaczonych na rozwój i poprawę stanu gminnej infrastruktury drogowej	Urząd Gminy w Nowym Kawęczynie, jednostki gminne, statystyka gminna
	Liczba miejsc parkingowych na terenie gminy	Urząd Gminy w Nowym Kawęczynie, jednostki gminne, statystyka gminna
	Liczba węzłów sieci szerokopasmowej na terenie gminy	Urząd Marszałkowski Województwa Łódzkiego
	Odsetek mieszkańców korzystających z instalacji kanalizacyjnej w ludności ogółem	Bank Danych Lokalnych, GUS
	Odsetek mieszkańców korzystających z instalacji gazowej w ludności ogółem	Bank Danych Lokalnych, GUS
	Liczba wybudowanych przydomowych oczyszczalni ścieków	Urząd Gminy w Nowym Kawęczynie, jednostki gminne, statystyka gminna
III.2. Zwiększanie bezpieczeństwa w gminie	Liczba porad w ramach podstawowej opieki zdrowotnej na 1 mieszkańca	Bank Danych Lokalnych, GUS
	Udział osób korzystających ze środowiskowej pomocy społecznej w ludności ogółem	Bank Danych Lokalnych, GUS
	Liczba punktów porad prawnych prowadzonych przez NGO	NGO
III.3. Poprawa jakości usług publicznych w gminie	Odsetek mieszkańców korzystających z oczyszczalni ścieków	Bank Danych Lokalnych, GUS
	Nakłady na środki trwałe służące ochronie środowiska	Bank Danych Lokalnych, GUS
	Przeciętny czas oczekiwania na wydanie decyzji w Urzędzie	Urząd Gminy w Nowym Kawęczynie, dane wewnętrzne

III.4. Poprawa stanu środowiska naturalnego w gminie oraz zwiększenie świadomości ekologicznej mieszkańców	Liczba usług publicznych w gminie świadczonych za pomocą sieci Internet	Urząd, dane wewnętrzne
	Liczba współrealizowanych z innymi jednostkami samorządu terytorialnego programów i projektów	Urząd Gminy w Nowym Kawęczynie, dane wewnętrzne
	Liczba konsultacji społecznych	Urząd Gminy w Nowym Kawęczynie, dane wewnętrzne
	Liczba uczestników konsultacji społecznych	Urząd Gminy w Nowym Kawęczynie, dane wewnętrzne
	Liczba inicjatyw oddolnych w gminie	Urząd Gminy w Nowym Kawęczynie, dane wewnętrzne
	Liczba ekologicznych gospodarstw rolnych (z certyfikatem)	Urząd Gminy w Nowym Kawęczynie, dane wewnętrzne
	Liczba związków międzygminnych, których członkiem jest gmina Nowy Kawęczyn	Urząd Gminy w Nowym Kawęczynie, dane wewnętrzne
	Liczba konsultacji społecznych	Urząd Gminy w Nowym Kawęczynie, dane wewnętrzne
	Liczba uczestników konsultacji społecznych	Urząd Gminy w Nowym Kawęczynie, dane wewnętrzne
	Liczba inicjatyw oddolnych w gminie	Urząd Gminy w Nowym Kawęczynie, dane wewnętrzne

Planowane zadania inwestycyjne

Infrastruktura techniczna:

1. Budowa sieci kanalizacji sanitarnej w miejscowościach: Nowy Kawęczyn, Kaczorów, Franciszkany i Podfranciszkany, rozbudowa ujęcia wody w Trzciannie polegająca na wykonaniu studni awaryjnej oraz budowie zbiorników wyrównawczych, budowa sieci wodociągowej w miejscowościach Budy Trzcińskie i Strzyboga, w tym:
 - Przebudowa i rozbudowa stacji wodociągowej w miejscowości Trzcianna oraz budowa kanalizacji sanitarnej grawitacyjnej i tłocznej wraz z pompowniami ścieków i instalacją elektryczną zasilania pompowni w miejscowościach: Nowy Kawęczyn, Kaczorów, Franciszkany – II etap
2. Budowa kanalizacji, przydomowych oczyszczalni ścieków i szczelnych, bezodpływowych zbiorników na ścieki.
3. Wymiana sieci wodociągowej we wsiach: Nowy Kawęczyn, Kaczorów, Stara Rawa, Kolonia Starorawska o długości 8,5 km.
4. Utwardzenie dróg gminnych i wewnętrznych: Suliszew w kierunku Wycześniaka, drogi relacji Rawiczów – Trzcianna, Trzcianna – Stara Rawa, Zglinna Mała – Zglinna Duża, Rzędków – Zglinna Duża.
5. Remont dróg gminnych i wewnętrznych w celu wykonania nawierzchni asfaltowej: przez wieś Psary, drogi Nowy Dwór-Wołucza, Kazimierzów – Wołucza, Nowy Dwór-Parcela, Sewerynów, Helenków, Budy Trzcińskie, Zglinna Duża, Kazimierzów – Zglinna Mała, Zglinna Mała – Rossocha, Doleck – Esterka, Dukaczew –Kawęczyn B, Nowa Trzcianna.
6. Remont drogi gminnej nr 115316E relacji : Marianów – Dukaczew i drogi wewnętrznej przez wieś Marianów.
7. Przebudowa drogi gminnej nr 115308E relacji: Strzyboga – Nowy Rzędków – Stary Rzędków na długości 2550 mb.
8. Przebudowa skrzyżowania drogi gminnej nr 115309E z drogą wojewódzką nr 707 w miejscowości Strzyboga.
9. Remont dróg o nawierzchni asfaltowej:
 - droga Suliszew – Stara Rawa,
 - Granica Gm. Kowiesy – Psary-Dzwonkowice – Doleck długości 3500m.
10. Budowa linii oświetlenia ulicznego we wsi Nowy Dwór-Parcela, Podfranciszkany, Strzyboga, Trzcianna przy drodze powiatowej.
11. Budowa chodnika dla pieszych we wsi Podtrzianna.
12. Budowa ciągu pieszego i rowerowego.
13. Budowa zbiornika wodnego w Rzędkowie.
14. Budowa placu zabaw w Rawiczowie.

Infrastruktura społeczna:

1. Budowa kompleksu sportowo-rekreacyjnego na terenie przy poprzednim budynku Urzędu Gminy.
2. Rozbudowa, nadbudowa i przebudowa budynku strażnicy OSP wraz ze zmianą sposobu użytkowania części budynku na świetlicę wiejską na działce nr ewid. 12 obręb 0029 Stary Rzędków

Wartość kosztorysowa prac – 756158,64 zł

3. Przeprowadzenie informatyzacji Urzędu Gminy.
4. Utworzenie oddziału przedszkolnego w Strzybodze.
5. Budowę placów zabaw w miejscowościach Strzyboga i Nowy Kawęczyn.
6. Remont budynków komunalnych:

- poprzedni budynek Urzędu Gminy,

- Agronomówka,

- budynek po szkole w Dukaczewie,

- budynek OSP w Rzędkowie,

- budynek OSP w Suliszewie,

- budynek OSP w Nowym Dworze,

- budynek OSP w Trzciannie,

- budynek OSP w Starej Rawie.

Przedstawiona lista projektów przewidzianych do realizacji w celu poprawy sytuacji i społeczno-gospodarczej Gminy Nowy Kawęczyn, będzie ulegała aktualizacjom co do dokładnych lat realizacji i kwot do poniesienia w poszczególnych latach oraz źródłach finansowania.

Uwzględnione tu Inwestycje są zgodne z założeniami Regionalnego Programu Operacyjnego Województwa Łódzkiego na lata 2014-2020 oraz z Programem Rozwoju Obszarów Wiejskich na lata 2014-2020.

Dla każdego projektu osobno w odpowiednim czasie przed jego realizacją będzie przeprowadzona wymagana procedura oceny oddziaływania na środowisko.

Plan Rozwoju Lokalnego Gminy Nowy Kawęczyn na lata 2016 – 2020

Poniżej zaprezentowano informacje szczegółowe do projektów¹²:

Tytuł projektu	Przebudowa i rozbudowa stacji wodociągowej w miejscowości Trzecianna oraz budowa kanalizacji sanitarnej grawitacyjnej i tłocznej wraz z pompowniami ścieków i instalacją elektryczną zasilania pompowni w miejscowościach: Nowy Kawęczyn, Kaczorów, Franciszkany – II etap	
Beneficjent	Gmina Nowy Kawęczyn	
Całkowity koszt realizacji projektu	3 808 tys. PLN	
Źródła finansowania (tyś.)	1 969 tys.	PLN środki UE (EFRROW)
	1 839 tys.	PLN środki własne
	0	PLN inne środki
Harmonogram realizacji	Realizacja projektu przewidziana jest na lata 2017-2018	
Oczekiwane rezultaty	na poziomie produktu	
	- długość wybudowanej sieci kanalizacji sanitarnej (km) Liczba przebudowanych i rozbudowanych stacji wodociągowych (szt.)	
	na poziomie rezultatów	
	- Liczba osób korzystających z sieci kanalizacji sanitarnej - Liczba osób korzystająca z wody ze stacji wodociągowej	

¹² Informacje co do projektów będą uzupełniane i aktualizowane.

7. Zgodność Planu Rozwoju Lokalnego Gminy Nowy Kawęczyn na lata 2016-2020 z dokumentami strategicznymi na poziomie lokalnym, regionalnym i krajowym

Niniejszy Plan Rozwoju Lokalnego to dokument programowy, który w swoich ustaleniach jest komplementarny do dokumentów planistycznych, będących podstawą polityki regionalnej zarówno na poziomie wojewódzkim, krajowym, europejskim. Zgodność Planu Rozwoju Lokalnego ze strategicznymi dokumentami planistycznymi wyższego rzędu jest bowiem warunkiem koniecznym jego skutecznej realizacji. Poniżej wykazano zgodność zakładanych kierunków rozwoju gminy Nowy Kawęczyn z założeniami niektórych dokumentów.

Rysunek 11. Powiązanie Planu Rozwoju lokalnego Gminy Nowy Kawęczyn na lata 2015-2020 z dokumentami strategicznymi na poziomie europejskim, krajowym, regionalnym i lokalnym



Źródło: opracowanie własne.

Zgodność ze Strategią Europa 2020

Cele Strategii:

- rozwój gospodarki opartej na wiedzy i innowacjach (ang. smart growth),
- promowanie gospodarki zrównoważonej – mniej obciążającej środowisko, efektywniej, wykorzystującej zasoby, a zarazem konkurencyjnej (ang. sustainable growth),
- wzmacnianie gospodarki charakteryzującej się wysokim zatrudnieniem oraz spójnością ekonomiczną, społeczną i terytorialną (ang. inclusive growth).

Główne obszary problemowe:

- wysoki deficyt strukturalny finansów publicznych,
- niedostateczny ogólny poziom wydatków inwestycyjnych,
- nadmierne obciążenia regulacyjne i administracyjne,
- niski poziom podaży pracy połączony z nieadekwatną jej strukturą,
- niedostateczny poziom zdolności innowacyjnych przedsiębiorstw.

Kierunki rozwoju:

- infrastruktura dla wzrostu zrównoważonego;
- innowacyjność dla wzrostu inteligentnego;
- aktywność dla wzrostu sprzyjającego włączeniu społecznemu.

Niniejszy dokument jest spójny z założeniami Strategii „Europa 2020” w zakresie założeń umożliwiających inwestycje zwiększające konkurencyjność regionu i wykonane z poszanowaniem środowiska naturalnego.

Zgodność ze Strategią Rozwoju Kraju 2020

Cel Strategii:

wzmocnienie i wykorzystanie gospodarczych, społecznych i instytucjonalnych potencjałów zapewniających wysoką jakość życia oraz szybszy rozwój kraju.

Główne obszary problemowe:

- nierównowaga finansów publicznych,
- nieefektywne instytucje publiczne,
- nadmiar, niejasność i niestabilność przepisów prawnych,
- niski poziom kapitału społecznego,
- niekonkurencyjna struktura oraz poziom innowacyjności polskiej gospodarki,
- niesprzyjające warunki prowadzenia działalności gospodarczej,
- niska jakość systemu edukacji,
- niska aktywność, zawodowa osób 55+,
- niska mobilność kapitału ludzkiego,
- słabo rozwinięta infrastruktura transportowa,
- niezrównoważona gospodarka energetyczna kraju,
- ograniczony dostęp do opieki lekarskiej,

- niska jakość zagospodarowania przestrzennego.

Kierunki rozwoju:

- przekształcenia instytucjonalne utrwalające sprawne państwo,
- efektywny rozwój społeczno-gospodarczy i wysoka konkurencyjność gospodarki,
- spójność społeczno-gospodarcza i terytorialna.

Niniejszy dokument jest spójny z założeniami Strategii Rozwoju Kraju 2020. Plan Rozwoju Lokalnego zawiera cele i działania mające wpływ na wzrost rozwoju w gminie, a przez to w regionie i kraju.

Zgodność z Krajową Strategią Rozwoju Regionalnego 2010 – 2020: regiony, miasta, obszary wiejskie

Cel główny Krajowej Strategii:

efektywne wykorzystanie potencjałów rozwojowych dla osiągnięcia celów rozwoju kraju.

Główne obszary problemowe:

- niskie wartości wskaźników określających poziom konkurencyjności i perspektywy rozwojowej.

Kierunki rozwoju:

- wspomaganie wzrostu konkurencyjności regionów,
- budowanie spójności terytorialnej,
- przeciwdziałanie marginalizacji obszarów problemowych, tworzenie warunków ku realizacji działań rozwojowych.

Niniejszy dokument wpisuje się w założenia Krajowej Strategii Rozwoju Regionalnego 2010 – 2020. Gmina przygotowuje się do realizacji projektów społecznych i infrastrukturalnych z wykorzystaniem obecnych zasobów i możliwości.

Zgodność ze Strategią Rozwoju Województwa Łódzkiego 2020

Cele Strategii:

- **określa wizję rozwoju, cele oraz główne sposoby ich osiągnięcia w kontekście występujących uwarunkowań.**

Główne obszary problemowe:

- niski poziom rozwoju gospodarczego w stosunku do innych regionów UE,
- niskie nakłady na B+R,
- niedorozwój sektora usług poza miastami na prawach powiatu,
- słaba dynamik procesów restrukturyzacji gospodarki wielu miast regionu,
- brak istotnych przeobrażeń strukturalnych w rolnictwie,
- najgorsze w kraju wskaźniki dot. poziomu zdrowotności społeczeństwa,
- niski poziom kapitału ludzkiego i społecznego,
- proces depopulacji ośrodków miejskich,

- słaby poziom identyfikacji mieszkańców województwa z regionem,
- zróżnicowanie regionalne pod względem dostępności edukacji przedszkolnej,
- słaby poziom identyfikacji mieszkańców województwa z regionem,
- zróżnicowanie regionalne pod względem dostępności edukacji przedszkolnej,
- niedopasowanie struktury kształcenia do potrzeb nowoczesnego rynku pracy,
- niewykorzystanie potencjału kulturowego do budowania przewag konkurencyjnych,
- brak dostępności do podstawowych usług kultury na wielu obszarach wiejskich,
- zanieczyszczenie wód,
- zagrożenie powodziowe,
- problemy związane z gospodarką odpadami,
- zanieczyszczenie powietrza,
- zagrożenie hałasem komunikacyjnym,
- nieprzystosowanie struktur organizacyjnych wielu urzędów gmin do planowania rozwoju zarządzania,
- brak nowoczesnych metod zarządzania zasobami ludzkimi w urzędach gmin,
- brak w wielu gminach miejscowego planu zagospodarowania przestrzennego,
- niski poziom planowania finansów i inwestycji w perspektywie wieloletniej,
- słabe zaplecze instytucjonalne w sferze organizacji pozarządowych,
- ograniczona zdolność władz lokalnych do współpracy z organizacjami pozarządowymi,
- brak współpracy władz samorządowych w tworzeniu projektów zintegrowanych znaczeniu ponadlokalnym,
- brak umiejętności współpracy władz samorządowych na partnerskich warunkach.

Kierunki rozwoju:

- zaawansowana gospodarka wiedzy i innowacji,
- nowoczesny kapitał ludzki i rynek pracy,
- zintegrowane środowisko przedsiębiorczości dla rozwoju gospodarki,
- wysoki poziom kapitału społecznego i silne społeczeństwo obywatelskie,
- wysoki standard i dostęp do usług publicznych,
- reintegracja społeczna grup wykluczonych lub zagrożonych wykluczeniem społecznym,
- wysoka jakość i dostępność infrastruktury transportowej i technicznej,
- wysoka jakość środowiska przyrodniczego,
- zrównoważony system osadniczy.

Odnosząc się do celów Strategii Rozwoju Województwa Łódzkiego można stwierdzić, iż Plan jest zgodny z określonymi w niej celami i przyczyni się do rozwoju gminy, a co za tym idzie do rozwoju w województwie.

Plan Rozwoju Lokalnego Gminy Nowy Kawęczyn na lata 2016 – 2020

Zgodność Strategii Wojewódzkiej w zakresie Polityki Społecznej na lata 2007 – 2020

Cele:

- wdrażanie aktywnej polityki społecznej,
- systemowa pomoc obywatelom,
- tworzenie warunków sprzyjających uczestnictwu w życiu społecznym osób wykluczonych,
- zapobieganie i przeciwdziałanie uzależnień,
- zwiększenie samodzielnego funkcjonowania osób niepełnosprawnych, wsparcie osób w wieku poprodukcyjnym.

Główne obszary problemowe:

- infrastruktura i kadry pomocy społecznej,
- zadania i formy pomocy społecznej w województwie,
- grupy społeczne szczególnego ryzyka zagrożone wykluczeniem społecznym, problemy społeczne: bezrobocie, ubóstwo, niepełnosprawność, patologie.

Kierunki rozwoju:

- zwiększenie udziału pomocy środowiskowej,
- rozbudowa środowiskowych form pomocy półstacjonarnej,
- tworzenie mieszkań chronionych,
- zwiększenie nakładów finansowych na rehabilitację społeczną osób niepełnosprawnych,
- kontynuacja dochodzenia do standardów w DPS,
- stworzenie we wszystkich powiatach Powiatowych Zespołów ds. Orzekania Niepełnosprawności,
- tworzenie Ośrodków Interwencji Kryzysowej,
- tworzenie punktów konsultacyjno-informacyjnej dla zagrożonych grup społecznych, współpraca instytucji trzeciego sektora.

Zgodność ze Strategią Rozwoju Powiatu Skierniewickiego na lata 2014 - 2022

Obszar realizacji Strategii obejmuje cały teren ziemskiego powiatu skierniewickiego. Czas realizacji Strategii przypada na lata 2014 – 2022.

Głównym celem rozwoju Powiatu Skierniewickiego, jest:

Zapewnienie wszystkim mieszkańcom powiatu wysokiego poziomu życia poprzez wpływ na rozwój przedsiębiorstw, zapobieganie bezrobociu, tworzenie przyjaznych warunków zamieszkania.

Cel główny przekłada się na cele strategiczne, a te na cele cząstkowe:

Cel strategiczny I – Rozwój przedsiębiorczości i wspieranie inteligentnych specjalizacji powiatu i poszczególnych gmin. Cel strategiczny będzie osiągnięty m.in. poprzez:

- a. bezpośrednie inwestycje w infrastrukturę drogową (stworzenie ciągów drogowych uwalniających nowe tereny inwestycyjne oraz wyrównujące dysproporcje w rozwoju poszczególnych gmin powiatu),
- b. wsparcie lokalnych przedsiębiorstw poprzez spójną promocję lokalnych produktów i usług,
- c. wsparcie i promocja produktów opartych na tradycjach regionu i lokalnych specjalizacjach,

- d. tworzenie programu nauczania w szkołach ponadgimnazjalnych we współpracy z lokalnymi przedsiębiorstwami,
- e. kształcenie ustawiczne osób bezrobotnych, chcących podjąć pracę w nowym zawodzie lub podjąć samodzielną działalność gospodarczą,
- f. rozwój infrastruktury informatycznej i zintegrowanych e-usług publicznych.

Zgodnie z zapisami Strategii:

"W okresie 2014 – 2022 najważniejszym elementem rozwoju jest przebudowa sieci drogowej na terenie powiatu skierniewickiego i połączenie jej z siecią TEN-T. Wszystkie obszary gmin powiatu muszą posiadać spójną i uzupełniającą się sieć, która na północy umożliwi komunikację z autostradą A2, a na południu z drogą krajową S8. Sieć transportowa jest najważniejszym elementem, który decyduje o rozwoju gospodarczym regionów. Dlatego też dzięki temu działaniu powiat stworzy warunki do rozwoju przedsiębiorczości. Dostępne staną się tereny, które można wykorzystać dla potencjalnych inwestorów z poza terenu powiatu. Wiązać się to będzie z wzrostem ilości firm o dużym potencjale innowacyjnym i wygenerowaniem nowych miejsc pracy. Niezwykle ważnym elementem strategii powiatu jest wsparcie lokalnej przedsiębiorczości. Nawet bardzo małe firmy potrafią kreować nowe, innowacyjne pomysły i stanowią o sile regionów. Sieć drogowa spowoduje, że społeczeństwo w miejscu zamieszkania będzie mogło tworzyć nowe przedsiębiorstwa".

Realizacja założeń Planu Rozwoju Lokalnego Gminy Nowy Kawęczyn na lata 2016 – 2020 przyczyni się do realizacji założeń Strategii Rozwoju Powiatu Skierniewickiego na lata 2014 – 2022.

8. System zarządzania procesem wdrażania Planu Rozwoju Lokalnego Gminy Nowy Kawęczyn na lata 2016 - 2020

Ścisły monitoring projektów finansowanych ze środków Unii Europejskiej jest jednym z podstawowych warunków ich właściwej i efektywnej realizacji. W Planie Rozwoju Lokalnego znaczny nacisk kładzie się na ocenę przewidywanych efektów realizacji działań proponowanych, w tym Planie. Podstawą takiej oceny będzie szacunek przewidywanych efektów realizacji proponowanych działań.

Zasadnicze znaczenie wśród metod oceny przewidywanych efektów, obok standardowych raportów i opisów poszczególnych projektów, mają ilościowe metody oceny. Stanowią one standardowe narzędzie stosowane w UE, pozwalające na usystematyzowane oceny i porównywanie realizacji działań. W ostatnich latach europejski system ocen ilościowych podlegał dynamicznemu rozwojowi, zmierzając w stronę zwiększenia przejrzystości procesu oceny. W związku z powyższym, obecnie mniejszy nacisk kładzie się na dane finansowe. Zamiast tego większą uwagę przywiązuje się do korzyści dla konsumentów mierzone w jednostkach naturalnych.

Najważniejszym elementem jest dostęp pracowników gminy, radnych i mieszkańców do miar wskaźników, co umożliwi skuteczną realizację Planu. Istotną rolą wskaźników monitoringu i ewaluacji jest wskazywanie odstępstw w realizacji programu od zakładanej sytuacji modelowej, a przez to - identyfikowanie jego słabych i mocnych punktów, co umożliwi podejmowanie działań zaradczych. Wskaźniki monitoringu i ewaluacji, poprzez swój wymiar statystyczny, mają równocześnie za zadanie wskazanie stopnia skuteczności władz zarządzających programem w rozwiązywaniu problemów rozwoju danego obszaru.

Realizacja Planu Rozwoju Lokalnego będzie poddawana sprawdzeniu na poszczególnych etapach oraz na koniec okresu programowania (rok 2020). Zaleca się również kontrolę wskaźników co 2 lata. Kontrolę podlegać będzie stopień realizacji poszczególnych celów, monitorowanie postępu wdrażania zaplanowanych działań, ich zgodności z harmonogramem, sposób finansowania oraz rezultaty.

W wyniku wdrożenia działań zaplanowanych w Planie Rozwoju Lokalnego Gminy Nowy Kawęczyn na lata 2016 – 2020 przewiduje się osiągnięcie następujących wskaźników ogólnych:

- wzrost ilości terenów zurbanizowanych i wyposażonych w infrastrukturę techniczną,
- wzrost poziomu zwodociągowania i skanalizowania gminy,
- polepszenie stanu dróg gminnych,
- zwiększenie długości dróg o nawierzchni ulepszonej,
- poprawa dostępności i jakości obiektów oświatowo – kulturalnych,
- liczba utworzonych nowych miejsc pracy,

Plan Rozwoju Lokalnego Gminy Nowy Kawęczyn na lata 2016 – 2020

- poprawa stanu środowiska przyrodniczego.

Wdrożenie dokumentu powinno odbywać się na trzech poziomach:

1. poziomie merytorycznym,
2. poziomie organizacyjnym,
3. poziomie społecznym.

Poziom merytoryczny obejmuje następujące obszary:

- a) przyjęcie dokumentu Uchwałą Rady Gminy,
- b) realizację dokumentu poprzez rozpisanie zadań inwestycyjnych w formie projektów, służących osiągnięciu danych celów strategicznych,
- c) narzędzia realizacji strategii:
 - zgodność z budżetem,
 - plany/programy branżowe (pomoc społeczna, rozwój turystyki),
 - ustalenie zasad i kryteriów realizacji strategii,
 - zapewnienie zgodności strategii z dokumentami wyższego rzędu, w tym z ustawą o zamówieniach publicznych, zasadami konkurencji, wymaganiami ochrony środowiska.
- d) określenie odpowiedzialności za wdrożenie dokumentu oraz monitorowanie jego realizacji.

Monitorowanie można uznać za pomyślne tylko wtedy, gdy zostały zebrane wymagane informacje i przekazane w odpowiedniej formie raportu monitorującego co dwa lata zgodnie z zapisami tego rozdziału.

Tabela 17. Wzór raportu monitorującego

Nazwa projektu Okres realizacji	Charakterystyka projektu [opis]	Koszt inwestycji w podziale na źródła finansowania	Zadania zrealizowane [osiągnięte wskaźniki; poniesione wydatki]	Zadania przewidziane do realizacji wraz z wydatkami	Napotkane problemy i propozycje ich rozwiązania

Źródło: opracowanie własne

9. Plan finansowy

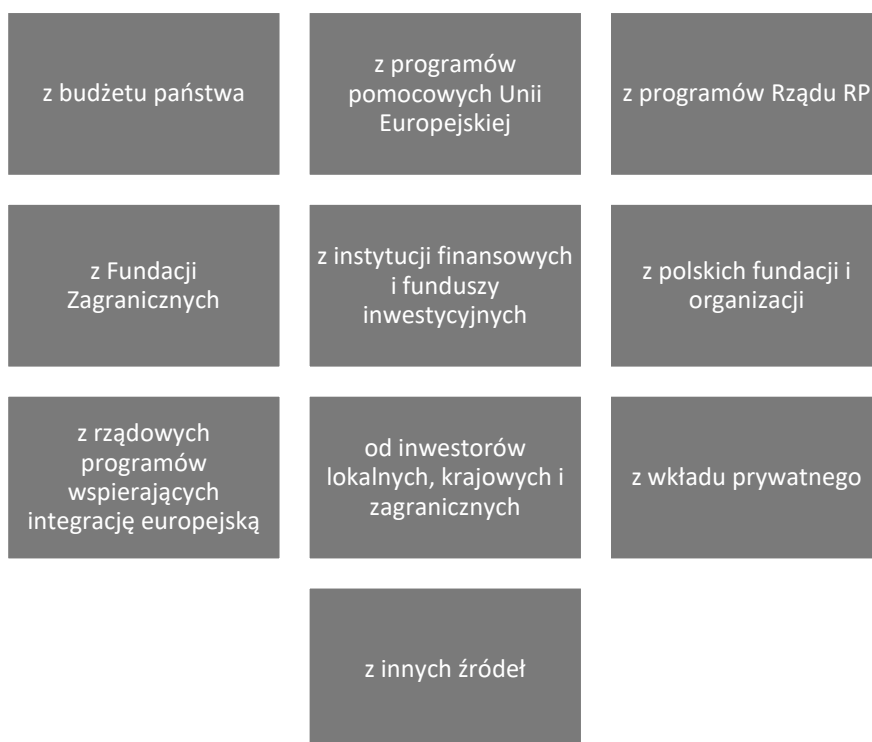
Podstawowym źródłem finansowania części działań zaplanowanych w Planie Rozwoju Lokalnego Gminy Nowy Kawęczynie na lata 2016 - 2020 są środki pochodzące z budżetu gminy. Jednakże z uwagi na ambitnie wytyczone cele oraz możliwość pozyskania środków z innych źródeł gmina będzie ubiegać się o dofinansowanie realizowanych przedsięwzięć z zewnętrznych środków finansowych.

Władze gminy przewidują pozyskanie środków finansowych z następujących źródeł:

- z budżetu państwa;
- z programów pomocowych Unii Europejskiej;
- z programów Rządu RP;
- z Fundacji Zagranicznych;
- z instytucji finansowych i funduszy inwestycyjnych;
- z polskich fundacji i organizacji;
- z rządowych programów wspierających integrację europejską;
- od inwestorów lokalnych, krajowych i zagranicznych;
- z wkładu prywatnego;
- z innych źródeł.

Władze gminy przewidują pozyskanie środków finansowych z następujących źródeł:

Rysunek 12. Źródła finansowania



Źródło: opracowanie własne

Plan Rozwoju Lokalnego Gminy Nowy Kawęczyn na lata 2016 – 2020

Plan Rozwoju Lokalnego Gminy Nowy Kawęczyn na lata 2016 - 2020 zakłada, iż na dochody budżetu składać się będą:

- dotacje na zadania zlecone i realizowane na podstawie zawartych porozumień;
- dochody własne, do których zalicza się:
 - ✓ podatki i opłaty lokalne;
 - ✓ udział w podatkach stanowiących dochody budżetu państwa;
 - ✓ dochody z majątku gminy;
 - ✓ odsetki od środków na rachunkach bankowych;
 - ✓ pozostałe dochody.

Władze gminy będą ubiegać się o dofinansowanie zadań z zakresu rynku pracy, edukacji, kultury, infrastruktury technicznej i społecznej, ponadto będą wspierać przedsiębiorców aplikujących o środki pomocowe na rozpoczęcie i rozwój działalności gospodarczej. Gmina jest świadoma roli, jaką odegrają pozyskane fundusze w jej rozwoju społeczno - gospodarczym. Dostrzega ogromną szansę na rozwój mieszkańców, sektora małych i średnich przedsiębiorstw oraz infrastruktury zarówno społecznej, jak i technicznej. Gmina liczy również na pozyskanie inwestorów zewnętrznych, co z kolei jest szansą na jeszcze szybszy rozwój oraz zwiększenie dochodów z tytułu podatków i opłat lokalnych.

Konsekwentna realizacja założeń Planu Rozwoju Lokalnego Gminy Nowy Kawęczyn na lata 2016-2020, umiejętne wykorzystywanie lokalnych zasobów oraz wychwytywanie wszystkich pojawiających się w otoczeniu szans na pozyskanie środków finansowych z funduszy krajowych i zagranicznych na realizację zaplanowanych zadań z pewnością przyspieszy zarówno społeczny, jak i gospodarczy rozwój gminy, a także jej ożywienie we wskazanych obszarach.

Plan Rozwoju Lokalnego Gminy Nowy Kawęczyn na lata 2016 – 2020

Tabela 18. Planowane zadania inwestycyjne w tys. zł¹³

Planowana inwestycja	rok 2016			rok 2017			rok 2018			Rok 2019			Rok 2020		
	razem	środki własne	środki zewnętrzne w tym UE	razem	środki własne	środki zewnętrzne w tym UE	razem	środki własne	środki zewnętrzne w tym UE	razem	środki własne	środki zewnętrzne w tym UE	razem	środki własne	środki zewnętrzne w tym UE
Infrastruktura techniczna															
Przebudowa i rozbudowa stacji wodociągowej w miejscowości Trzcianna oraz budowa kanalizacji sanitarnej grawitacyjnej i tłocznej wraz z pompowniami ścieków i instalacją elektryczną zasilania pompowni w miejscowościach: Nowy Kawęczyn, Kaczorów, Franciszkanie – II etap				1 108	535	573	2 699	1303	1 396						

Źródło: opracowanie Urzędu Gminy w Nowym Kawęczynie

¹³ Lista projektów będzie ulegała aktualizacji w miarę przygotowania dokumentacji i szacowania kosztów projektów, każdorazowa podlega konsultacjom i uchwale Rady Gminy w Nowym Kawęczynie

10. Spis tabel, rysunków i wykresów

Spis tabel

Tabela 1. Powierzchnia gmin powiatu skierniewickiego	6
Tabela 2. Wykaz zabytków	9
Tabela 3. Struktura użytkowania gruntów	21
Tabela 4. Struktura ludności gminy Nowy Kawęczyn w latach 2010 - 2015	23
Tabela 5. Podmioty gospodarcze w gminie Nowy Kawęczyn według sekcji PKD w 2015 r.....	26
Tabela 6. Ilość odpadów zebranych w gminie Nowy Kawęczyn.....	30
Tabela 7. Liczba zdarzeń na terenie gminy Nowy Kawęczyn, w których interweniowały ochotnicze straże pożarne	31
Tabela 8. Wyjazdowość jednostek OSP z terenu gminy Nowy Kawęczyn do obsługi interwencji	31
Tabela 9. Osoby korzystające z pomocy w latach 2010 – 2015	32
Tabela 10. Rodziny korzystające z pomocy społecznej w latach 2010-2015 w gminie	33
Tabela 11. Zasiłki okresowe wypłacone przez GOPS w Nowym Kawęczynie w latach 2010-2015	33
Tabela 12. Zasiłki celowe wypłacone przez GOPS w Nowym Kawęczynie w latach 2010-2015	33
Tabela 13. Zmiany dochodów i wydatków gminie Nowy Kawęczyn w latach 2010-2015 (w PLN).....	40
Tabela 14. Dochody gminy Nowy Kawęczyn w latach 2015 – 2020.....	41
Tabela 15. Wydatki gminy Nowy Kawęczyn w latach 2010 – 2015.....	42
Tabela 16. Analiza SWOT gminy Nowy Kawęczyn	45
Tabela 17. Wzór raportu monitorującego.....	64
Tabela 18. Planowane zadania inwestycyjne w tys. zł.....	67

Spis rysunków

Rysunek 1. Położenie powiatu skierniewickiego na tle województwa łódzkiego	5
Rysunek 2 Położenie gminy Nowy Kawęczyn na tle powiatu skierniewickiego	6
Rysunek 3 Położenie Gminy Nowy Kawęczyn między Łodzią a Warszawą, układ komunikacyjny	7
Rysunek 4. Park dworski w Dolecku z początku XX wieku	11
Rysunek 5. Zespół dworski w Nowym Dworze	12
Rysunek 6. Kapliczka maryjna w parku dworskim w Rzędkowie Starym z XIX i XX wieku	13
Rysunek 7. Kościół parafialny p.w. św. Apostołów Szymona i Judy Tadeusza w Starej Rawie	14
Rysunek 8. Drewniana dzwonnica przy kościele parafialnym p.w. św. Apostołów i Judy Tadeusza w Starej Rawie.....	14
Rysunek 9. Kaplica cmentarna p.w. św. Juliusza	15
Rysunek 10. Obszar Natura 2000 PLH100015 na terenie powiatu skierniewickiego.....	20
Rysunek 11. Powiązanie Planu Rozwoju lokalnego Gminy Nowy Kawęczyn na lata 2015-2020 z dokumentami strategicznymi na poziomie europejskim, krajowym, regionalnym i lokalnym	57
Rysunek 12. Źródła finansowania.....	65

Spis wykresów

Wykres 1. Gleby wg klas bonitacyjnych	18
Wykres 2. Liczba mieszkańców gminy w latach 2010 - 2015	22
Wykres 3. Struktura ludności gminy Nowy Kawęczyn w latach 2010 - 2015	23
Wykres 4. Ruch naturalny w gminie Nowy Kawęczyn w latach 2010 - 2015	24
Wykres 5. Migracje wewnętrzne na pobyt stały w gminie Nowy Kawęczyn w latach 2009-2014.....	24

Wykres 6. Liczba zarejestrowanych bezrobotnych w latach 2010 - 2015 z podziałem na płeć.....	25
Wykres 7. Liczba podmiotów zarejestrowanych w systemie REGON w latach 2010 - 2015.....	26
Wykres 8. skład morfologiczny odpadów komunalnych z terenów wiejskich w 2008r.....	29