

Uproszczony Projekt Wykonawczy remontu drogi dojazdowej do gruntów rolnych we wsi Marianów gmina Nowy Kawęczyn o dł. 930m.

Zamawiający : Gmina Nowy Kawęczyn pow. skierniewicki

Branża: drogowa

Działka nr : 48/2

Zawartość opracowania:

- Oświadczenie
- Opis techniczny
- Specyfikacje techniczne WiOR
- Informacja z zakresu bezpieczeństwa i ochrony zdrowia
- Część rysunkowa
- Kosztorys inwestorski

Kod CPV:

Grupy robót:

451 – przygotowanie terenu pod budowę

Klasy robót:

4523 – roboty budowlane w zakresie dróg

Kategorie robót:

45233220-7 – roboty w zakresie nawierzchni dróg

45233226-9 – roboty w zakresie dróg dojazdowych

Opracował:

Kwiecień 2010

Skierniewice 20.04.2010

Oświadczenie

Zgodnie z art. 20 ust.4 Prawa Budowlanego oświadczam, że opracowana na zlecenie gminy Nowy Kawęczyn dokumentacja :

Uproszczony Projekt Wykonawczy remontu drogi dojazdowej do gruntów rolnych we wsi Marianów jest wykonany zgodnie z zawartą umową oraz zgodnie z obowiązującymi przepisami techniczno - budowlanymi, wytycznymi projektowania, obowiązującymi normami i zasadami wiedzy technicznej i jest kompletny z punktu widzenia celu, któremu ma służyć.

Opis techniczny

do projektu remontu drogi dojazdowej do gruntów rolnych we wsi Marianów gmina Nowy Kawęczyn.

I. Podstawa opracowania

- Rozporządzenie MTiGM z dnia 2.03.1999 w sprawie warunków technicznych jakim powinny odpowiadać drogi publiczne i ich usytuowanie,
- Rozporządzenie Ministra Infrastruktury z dnia 3 lipca 2003 w sprawie szczegółowego zakresu i formy projektu budowlanego,
- Ogólne specyfikacje techniczne /opracowane przez GDDP w Wa-wie,
- Katalog typowych konstrukcji nawierzchni podatnych i półsztywnych,
- mapa sytuacyjno-wysokościowa w skali 1:1000 do celów opiniodawczych,
- pomiary uzupełniające w terenie,
- dane wyjściowe do projektu ustalone przez Inwestora,
- zlecenie gminy Nowy Kawęczyn

II. Opis stanu istniejącego

Projektowany do remontu odcinek drogi przebiega w terenie niezabudowanym. Szerokość pasa drogowego wynosi 4m, nawierzchni 3m i obustronne pobocza po 0,5m.

W stanie istniejącym droga posiada nawierzchnię gruntową, usytuowana w poziomie terenu i jest odcinkiem prostym.

Początek robót rozpoczyna się w hektometrze 2+50 od skrzyżowania z drogą gminna o nawierzchni bitumicznej. Na tych 250m jest uprzednio wykonana nawierzchnia z destruktu o szerokości 2,9 do 3m.

Ukształtowanie terenu płaskie ze skłonem na kierunku S-N (prostopadle do osi drogi).

W podłożu występują piaski drobne, poziom wód gruntowych jest poniżej 2m. Nie występują rowy i nie zachodzi konieczność wykonawstwa przepustów.

Obciążenie drogi wyłącznie ruchem lokalnym transportu rolniczego.

Z urządzeń uzbrojenia terenu występują w otoczeniu drogi poza pasem drogowym wodociąg, linia energetyczna NN i kabel telekomunikacyjny.

Remont nawierzchni nie wpłynie na warunki środowiskowe terenu, a przyczyni się do poprawy dostępności terenu i poprawi przejezdność.

III. Opis stanu projektowanego.

Biorąc pod uwagę istniejące i przewidywane warunki ruchowe oraz gruntowo-wodne przyjęto do realizacji następujący zakres remontu drogi:

- ✓ wyrównanie i dogęszczenie istniejącego podłoża,
- ✓ wykonanie warstwy dolnej podbudowy z pospółki o grub. 15cm,
- ✓ remont nawierzchni przy użyciu destruktu bitumicznego o grub. 15cm.

Rozwiązanie sytuacyjne po istniejącym śladzie drogi, przed rozpoczęciem robót należy wytyczyć granice pasa drogowego.

Odwodnienie drogi poprzez podniesienie niwelety o grubość warstw konstrukcyjnych ponad otaczający teren.

Podczas robót nie wystąpią kolizje z urządzeniami uzbrojenia podziemnego.

Sposób wykonania remontu i odbioru robót oraz jakość użytych materiałów określają specyfikacje techniczne wykonania i odbioru robót.

Ewentualne problemy jakie wystąpią podczas prowadzenia robót będą rozwiązywane w ramach nadzoru autorskiego.

SPECYFIKACJA TECHNICZNA WYKONANIA I ODBIORU ROBÓT

Remontu drogi dojazdowej do gruntów rolnych we wsi Marianów gmina Nowy Kawęczyn

SPIS TREŚCI

D.00.00.00. Wymagania ogólne

D.01.01.01. Odtworzenie (wyznaczenie) trasy i punktów wysokościowych

D.04.01.01. Profilowanie i zagęszczenie podłoża

D.1. Podbudowy z kruszywa naturalnego stabilizowanego mechanicznie

Nawierzchnie z destruktu bitumicznego

OGÓLNE SPECYFIKACJE TECHNICZNE

D - M - 00.00.00

WYMAGANIA OGÓLNE

1. WSTĘP

1.1. Przedmiot STWiOR

Przedmiotem niniejszej ogólnej specyfikacji technicznej wykonania i odbioru robót (STWiOR) są wymagania ogólne dotyczące wykonania i odbioru robót związanych z remontem drogi dojazdowej do gruntów rolnych we wsi Marianów gmina Nowy Kawęczyn.

1.2. Zakres stosowania STWiOR

Specyfikacja techniczna wykonania i odbioru robót jest stosowana jako dokument przetargowy i kontraktowy przy zleceniu i realizacji robót wymienionych w punkcie 1.1.

1.3. Zakres robót objętych STWiOR

Ustalenia zawarte w niniejszej specyfikacji obejmują wymagania ogólne, wspólne dla robót objętych specyfikacjami technicznymi wykonania i odbioru robót i Ślepym kosztorysem opisanym ponadto poprzez:

- a) grupy robót:
 - 450 – Roboty budowlane
 - 451 – Przygotowanie terenu pod budowę
 - 452 – Roboty w zakresie inżynierii lądowej

- b) klasy robót:
 - 4510 – Przygotowanie terenu pod budowę
 - 4523 – Roboty w zakresie budowy dróg, wyrównywanie terenu

- c) kategorie robót:
 - 4523322 – Roboty w zakresie nawierzchni dróg

1.4. Określenia podstawowe

Użyte w STWiOR wymienione poniżej określenia należy rozumieć w każdym przypadku następująco:

1.4.1. Budowla drogowa - obiekt budowlany, nie będący budynkiem, stanowiący całość techniczno-użytkową (droga) albo jego część stanowiącą odrębny element konstrukcyjny lub technologiczny (obiekt mostowy, korpus ziemny, węzeł).

1.4.2. Chodnik - wyznaczony pas terenu przy jezdni lub odsunięty od jezdni, przeznaczony do ruchu pieszych.

1.4.3. Droga - wydzielony pas terenu przeznaczony do ruchu lub postoju pojazdów oraz ruchu pieszych wraz z wszelkimi urządzeniami technicznymi związanymi z prowadzeniem i zabezpieczeniem ruchu.

1.4.4. Droga tymczasowa (montażowa) - droga specjalnie przygotowana, przeznaczona do ruchu pojazdów obsługujących zadanie budowlane na czas jego wykonania, przewidziana do usunięcia po jego zakończeniu.

1.4.5. Dziennik budowy – zeszyt z ponumerowanymi stronami, opatrzony pieczęcią organu wydającego, wydany zgodnie z obowiązującymi przepisami, stanowiący urzędowy dokument przebiegu robót budowlanych, służący do notowania zdarzeń i okoliczności zachodzących w toku wykonywania robót, rejestrowania dokonywanych odbiorów robót, przekazywania poleceń i innej korespondencji technicznej pomiędzy Inżynierem/ Inspektorem Nadzoru, Wykonawcą i projektantem.

1.4.6. Inspektor Nadzoru – osoba wymieniona w danych kontraktowych (wyznaczona przez Zamawiającego, o której wyznaczeniu poinformowany jest Wykonawca), odpowiedzialna za nadzorowanie robót i administrowanie kontraktem.

1.4.7. Jezdnia - część korony drogi przeznaczona do ruchu pojazdów.

1.4.8. Kierownik budowy - osoba wyznaczona przez Wykonawcę, upoważniona do kierowania robotami i do występowania w jego imieniu w sprawach realizacji kontraktu.

1.4.9. Korona drogi - jezdnia (jezdnie) z poboczami lub chodnikami, zatokami, pasami awaryjnego postoju i pasami dzielącymi jezdnie.

1.4.10. Konstrukcja nawierzchni - układ warstw nawierzchni wraz ze sposobem ich połączenia.

1.4.11. Korpus drogowy - nasyp lub ta część wykopu, która jest ograniczona koroną drogi i skarpami rowów.

1.4.12. Koryto - element uformowany w korpusie drogowym w celu ułożenia w nim konstrukcji nawierzchni.

1.4.13. Książka obmiarów - akceptowany przez Inspektora Nadzoru zeszyt z ponumerowanymi stronami, służący do wpisywania przez Wykonawcę obmiaru dokonywanych robót w formie wyliczeń, szkiców i ew. dodatkowych załączników. Wpisy w książce obmiarów podlegają potwierdzeniu przez Inżyniera/Inspektora Nadzoru.

1.4.14. Laboratorium - drogowe lub inne laboratorium badawcze, zaakceptowane przez Zamawiającego, niezbędne do przeprowadzenia wszelkich badań i prób związanych z oceną jakości materiałów oraz robót.

1.4.15. Materiały - wszelkie tworzywa niezbędne do wykonania robót, zgodne z dokumentacją projektową i specyfikacjami technicznymi, zaakceptowane przez Inspektora Nadzoru.

1.4.16. Nawierzchnia - warstwa lub zespół warstw służących do przejmowania i rozkładania obciążeń od ruchu na podłoże gruntowe i zapewniających dogodne warunki dla ruchu.

- a) Warstwa ścieralna - górna warstwa nawierzchni poddana bezpośrednio oddziaływaniu ruchu i czynników atmosferycznych.
- b) Warstwa wiążąca - warstwa znajdująca się między warstwą ścieralną a podbudową, zapewniająca lepsze rozłożenie naprężeń w nawierzchni i przekazywanie ich na podbudowę.
- c) Warstwa wyrównawcza - warstwa służąca do wyrównania nierówności podbudowy lub profilu istniejącej nawierzchni.
- d) Podbudowa - dolna część nawierzchni służąca do przenoszenia obciążeń od ruchu na podłoże. Podbudowa może składać się z podbudowy zasadniczej i podbudowy pomocniczej.
- e) Podbudowa zasadnicza - górna część podbudowy spełniająca funkcje nośne w konstrukcji nawierzchni. Może ona składać się z jednej lub dwóch warstw.

- f) Podbudowa pomocnicza - dolna część podbudowy spełniająca, obok funkcji nośnych, funkcje zabezpieczenia nawierzchni przed działaniem wody, mrozu i przenikaniem cząstek podłoża. Może zawierać warstwę mrozoochronną, odsączającą lub odcinającą.
- g) Warstwa mrozoochronna - warstwa, której głównym zadaniem jest ochrona nawierzchni przed skutkami działania mrozu.
- h) Warstwa odcinająca - warstwa stosowana w celu uniemożliwienia przenikania cząstek drobnych gruntu do warstwy nawierzchni leżącej powyżej.
- i) Warstwa odsączająca - warstwa służąca do odprowadzenia wody przedostającej się do nawierzchni.

1.4.17. Niweleta - wysokościowe i geometryczne rozwinięcie na płaszczyźnie pionowego przekroju w osi drogi lub obiektu mostowego.

1.4.18. Objazd tymczasowy - droga specjalnie przygotowana i odpowiednio utrzymana do przeprowadzenia ruchu publicznego na okres budowy.

1.4.19. Odpowiednia (bliska) zgodność - zgodność wykonywanych robót z dopuszczonymi tolerancjami, a jeśli przedział tolerancji nie został określony - z przeciętnymi tolerancjami, przyjmowanymi zwyczajowo dla danego rodzaju robót budowlanych.

1.4.20. Pas drogowy - wydzielony liniami granicznymi pas terenu przeznaczony do umieszczania w nim drogi i związanych z nią urządzeń oraz drzew i krzewów. Pas drogowy może również obejmować teren przewidziany do rozbudowy drogi i budowy urządzeń chroniących ludzi i środowisko przed uciążliwościami powodowanymi przez ruch na drodze.

1.4.21. Pobocze - część korony drogi przeznaczona do chwilowego postoju pojazdów, umieszczenia urządzeń organizacji i bezpieczeństwa ruchu oraz do ruchu pieszych, służąca jednocześnie do bocznego oparcia konstrukcji nawierzchni.

1.4.22. Podłoże nawierzchni - grunt rodzimy lub nasypowy, leżący pod nawierzchnią do głębokości przemarzania.

1.4.23. Podłoże ulepszone nawierzchni - górna warstwa podłoża, leżąca bezpośrednio pod nawierzchnią, ulepszona w celu umożliwienia przejęcia ruchu budowlanego i właściwego wykonania nawierzchni.

1.4.24. Polecenie Inspektora Nadzoru - wszelkie polecenia przekazane Wykonawcy przez Inspektora Nadzoru, w formie pisemnej, dotyczące sposobu realizacji robót lub innych spraw związanych z prowadzeniem budowy.

1.4.25. Projektant - uprawniona osoba prawna lub fizyczna będąca autorem dokumentacji projektowej.

1.4.26. Przedsięwzięcie budowlane - kompleksowa realizacja nowego połączenia drogowego lub całkowita modernizacja/przebudowa (zmiana parametrów geometrycznych trasy w planie i przekroju podłużnym) istniejącego połączenia.

1.4.27. Przepust – budowla o przekroju poprzecznym zamkniętym, przeznaczona do przeprowadzenia cieku, szlaku wędrówek zwierząt dziko żyjących lub urządzeń technicznych przez korpus drogowy.

1.4.28. Przeszkoda naturalna - element środowiska naturalnego, stanowiący utrudnienie w realizacji zadania budowlanego, na przykład dolina, bagno, rzeka, szlak wędrówek dzikich zwierząt itp.

1.4.29. Przeszkoda sztuczna - dzieło ludzkie, stanowiące utrudnienie w realizacji zadania budowlanego, na przykład droga, kolej, rurociąg, kanał, ciąg pieszy lub rowerowy itp.

1.4.30. Przetargowa dokumentacja projektowa - część dokumentacji projektowej, która wskazuje lokalizację, charakterystykę i wymiary obiektu będącego przedmiotem robót.

1.4.31. Rekultywacja - roboty mające na celu uporządkowanie i przywrócenie pierwotnych funkcji terenom naruszonym w czasie realizacji zadania budowlanego.

1.4.32. Ślepy kosztorys - wykaz robót z podaniem ich ilości (przedmiarem) w kolejności technologicznej ich wykonania.

1.4.33. Teren budowy - teren udostępniony przez Zamawiającego dla wykonania na nim robót oraz inne miejsca wymienione w kontrakcie jako tworzące część terenu budowy.

1.4.34. Zadanie budowlane - część przedsięwzięcia budowlanego, stanowiąca odrębną całość konstrukcyjną lub technologiczną, zdolną do samodzielnego pełnienia funkcji techniczno-użytkowych. Zadanie może polegać na wykonywaniu robót związanych z budową, modernizacją/ przebudową, utrzymaniem oraz ochroną budowli drogowej lub jej elementu.

1.5. Ogólne wymagania dotyczące robót

Wykonawca jest odpowiedzialny za jakość wykonanych robót, bezpieczeństwo wszelkich czynności na terenie budowy, metody użyte przy budowie oraz za ich zgodność z dokumentacją projektową, STWiOR i poleceniami Inspektora Nadzoru.

1.5.1. Przekazanie terenu budowy

Zamawiający w terminie określonym w dokumentach kontraktowych przekazuje Wykonawcy teren budowy wraz ze wszystkimi wymaganymi uzgodnieniami prawnymi i administracyjnymi, lokalizację i współrzędne punktów głównych trasy oraz reperów, dziennik budowy oraz dwa egzemplarze dokumentacji projektowej i dwa komplety STWiOR.

Na Wykonawcy spoczywa odpowiedzialność za ochronę przekazanych mu punktów pomiarowych do chwili odbioru ostatecznego robót. Uszkodzone lub zniszczone znaki geodezyjne Wykonawca odtworzy i utrwali na własny koszt.

1.5.2. Dokumentacja projektowa

Dokumentacja projektowa zawiera rysunki, obliczenia i dokumenty, zgodne z opisem zawartym w dokumentach przetargowych.

1.5.3. Zgodność robót z dokumentacją projektową i STWiOR

Dokumentacja projektowa, STWiOR i wszystkie dodatkowe dokumenty przekazane Wykonawcy przez Inspektora Nadzoru stanowią część umowy, a wymagania określone w choćby jednym z nich są obowiązujące dla Wykonawcy tak jakby zawarte były w całej dokumentacji.

W przypadku rozbieżności w ustaleniach poszczególnych dokumentów obowiązuje kolejność ich ważności wymieniona w „Kontraktowych warunkach ogólnych” („Ogólnych warunkach umowy”). Wykonawca nie może wykorzystywać błędów lub opuszczeń w dokumentach kontraktowych, a o ich wykryciu winien natychmiast powiadomić Inspektora Nadzoru, który podejmie decyzję o wprowadzeniu odpowiednich zmian i poprawek.

W przypadku rozbieżności, wymiary podane na piśmie są ważniejsze od wymiarów określonych na podstawie odczytu ze skali rysunku.

Wszystkie wykonane roboty i dostarczone materiały będą zgodne z dokumentacją projektową i STWiOR.

Dane określone w dokumentacji projektowej i w STWiOR będą uważane za wartości docelowe, od których dopuszczalne są odchylenia w ramach określonego przedziału tolerancji. Cechy materiałów i elementów budowli muszą wykazywać zgodność z określonymi wymaganiami, a rozrzuty tych cech nie mogą przekraczać dopuszczalnego przedziału tolerancji.

W przypadku, gdy materiały lub roboty nie będą w pełni zgodne z dokumentacją projektową lub STWiOR i wpłynię to na niezadowalającą jakość elementu budowli, to takie materiały zostaną zastąpione innymi, a elementy budowli rozebrane i wykonane ponownie na koszt Wykonawcy.

1.5.4. Zabezpieczenie terenu budowy

Wykonawca jest zobowiązany do utrzymania ruchu publicznego oraz utrzymania istniejących obiektów (jezdnie, ścieżki rowerowe, ciągi piesze, znaki drogowe, bariery ochronne, urządzenia odwodnienia itp.) na terenie budowy, w okresie trwania realizacji kontraktu, aż do zakończenia i odbioru ostatecznego robót.

Przed przystąpieniem do robót Wykonawca przedstawi Inspektorowi Nadzoru do zatwierdzenia, uzgodniony z odpowiednim zarządem drogi i organem zarządzającym ruchem, projekt organizacji

ruchu i zabezpieczenia robót w okresie trwania budowy. W zależności od potrzeb i postępu robót projekt organizacji ruchu powinien być na bieżąco aktualizowany przez Wykonawcę. Każda zmiana, w stosunku do zatwierdzonego projektu organizacji ruchu, wymaga każdorazowo ponownego zatwierdzenia projektu.

W czasie wykonywania robót Wykonawca dostarczy, zainstaluje i będzie obsługiwał wszystkie tymczasowe urządzenia zabezpieczające takie jak: zapory, światła ostrzegawcze, sygnały, itp., zapewniając w ten sposób bezpieczeństwo pojazdów i pieszych.

Wykonawca zapewni stałe warunki widoczności w dzień i w nocy tych zapór i znaków, dla których jest to nieodzowne ze względów bezpieczeństwa.

Wszystkie znaki, zapory i inne urządzenia zabezpieczające będą akceptowane przez Inspektora Nadzoru.

Fakt przystąpienia do robót Wykonawca obwieści publicznie przed ich rozpoczęciem w sposób uzgodniony z Inspektorem Nadzoru oraz przez umieszczenie, w miejscach i ilościach określonych przez Inspektora Nadzoru, tablic informacyjnych, których treść będzie zatwierdzona przez Inspektora Nadzoru. Tablice informacyjne będą utrzymywane przez Wykonawcę w dobrym stanie przez cały okres realizacji robót.

Koszt zabezpieczenia terenu budowy nie podlega odrębnej zapłacie i przyjmuje się, że jest włączony w cenę kontraktową.

1.5.5. Ochrona środowiska w czasie wykonywania robót

Wykonawca ma obowiązek znać i stosować w czasie prowadzenia robót wszelkie przepisy dotyczące ochrony środowiska naturalnego.

W okresie trwania budowy i wykańczania robót Wykonawca będzie:

- a) utrzymywać teren budowy i wykopy w stanie bez wody stojącej,
- b) podejmować wszelkie uzasadnione kroki mające na celu stosowanie się do przepisów i norm dotyczących ochrony środowiska na terenie i wokół terenu budowy oraz będzie unikać uszkodzeń lub uciążliwości dla osób lub dóbr publicznych i innych, a wynikających z nadmiernego hałasu, wibracji, zanieczyszczenia lub innych przyczyn powstałych w następstwie jego sposobu działania.

Stosując się do tych wymagań będzie miał szczególny wzgląd na:

- 1) lokalizację baz, warsztatów, magazynów, składowisk, ukopów i dróg dojazdowych,
- 2) środki ostrożności i zabezpieczenia przed:
 - a) zanieczyszczeniem zbiorników i cieków wodnych pyłami lub substancjami toksycznymi,
 - b) zanieczyszczeniem powietrza pyłami i gazami,
 - c) możliwością powstania pożaru.

1.5.6. Ochrona przeciwpożarowa

Wykonawca będzie przestrzegać przepisy ochrony przeciwpożarowej.

Wykonawca będzie utrzymywać, wymagany na podstawie odpowiednich przepisów sprawny sprzęt przeciwpożarowy, na terenie baz produkcyjnych, w pomieszczeniach biurowych, mieszkalnych, magazynach oraz w maszynach i pojazdach.

Materiały łatwopalne będą składowane w sposób zgodny z odpowiednimi przepisami i zabezpieczone przed dostępem osób trzecich.

Wykonawca będzie odpowiedzialny za wszelkie straty spowodowane pożarem wywołanym jako rezultat realizacji robót albo przez personel Wykonawcy.

1.5.7. Materiały szkodliwe dla otoczenia

Materiały, które w sposób trwały są szkodliwe dla otoczenia, nie będą dopuszczone do użycia.

Nie dopuszcza się użycia materiałów wywołujących szkodliwe promieniowanie o stężeniu większym od dopuszczalnego, określonego odpowiednimi przepisami.

Wszelkie materiały odpadowe użyte do robót będą miały aprobatę techniczną wydaną przez uprawnioną jednostkę, jednoznacznie określającą brak szkodliwego oddziaływania tych materiałów na środowisko.

Materiały, które są szkodliwe dla otoczenia tylko w czasie robót, a po zakończeniu robót ich szkodliwość zanika (np. materiały pyłaste) mogą być użyte pod warunkiem przestrzegania wymagań technologicznych w budowaniu. Jeżeli wymagają tego odpowiednie przepisy Wykonawca powinien otrzymać zgodę na użycie tych materiałów od właściwych organów administracji państwowej. Jeżeli Wykonawca użył materiałów szkodliwych dla otoczenia zgodnie ze specyfikacjami, a ich użycie spowodowało jakiegokolwiek zagrożenie środowiska, to konsekwencje tego poniesie Zamawiający.

1.5.8. Ochrona własności publicznej i prywatnej

Wykonawca odpowiada za ochronę instalacji na powierzchni ziemi i za urządzenia podziemne, takie jak rurociągi, kable itp. oraz uzyska od odpowiednich władz będących właścicielami tych urządzeń potwierdzenie informacji dostarczonych mu przez Zamawiającego w ramach planu ich lokalizacji.

Wykonawca zapewni właściwe oznaczenie i zabezpieczenie przed uszkodzeniem tych instalacji i urządzeń w czasie trwania budowy.

Wykonawca zobowiązany jest umieścić w swoim harmonogramie rezerwę czasową dla wszelkiego rodzaju robót, które mają być wykonane w zakresie przełożenia instalacji i urządzeń podziemnych na terenie budowy i powiadomi Inspektora Nadzoru i władze lokalne o zamiarze rozpoczęcia robót. O fakcie przypadkowego uszkodzenia tych instalacji Wykonawca bezzwłocznie powiadomi Inspektora Nadzoru i zainteresowane władze oraz będzie z nimi współpracował dostarczając wszelkiej pomocy potrzebnej przy dokonywaniu napraw. Wykonawca będzie odpowiadać za wszelkie spowodowane przez jego działania uszkodzenia instalacji na powierzchni ziemi i urządzeń podziemnych wykazanych w dokumentach dostarczonych mu przez Zamawiającego.

Jeżeli teren budowy przylega do terenów z zabudową mieszkaniową, Wykonawca będzie realizować roboty w sposób powodujący minimalne niedogodności dla mieszkańców. Wykonawca odpowiada za wszelkie uszkodzenia zabudowy mieszkaniowej w sąsiedztwie budowy, spowodowane jego działalnością.

Inspektor Nadzoru będzie na bieżąco informowany o wszystkich umowach zawartych pomiędzy Wykonawcą a właścicielami nieruchomości i dotyczących korzystania z własności i dróg wewnętrznych. Jednakże, ani Inspektor Nadzoru ani Zamawiający nie będzie ingerował w takie porozumienia, o ile nie będą one sprzeczne z postanowieniami zawartymi w warunkach umowy.

1.5.9. Ograniczenie obciążeń osi pojazdów

Wykonawca będzie stosować się do ustawowych ograniczeń nacisków osi na drogach publicznych przy transporcie materiałów i wyposażenia na i z terenu robót. Wykonawca uzyska wszelkie niezbędne zezwolenia i uzgodnienia od właściwych władz co do przewozu nietypowych wagowo ładunków (ponadnormatywnych) i o każdym takim przewozie będzie powiadamiał Inspektora Nadzoru. Inspektor Nadzoru może polecić, aby pojazdy nie spełniające tych warunków zostały usunięte z terenu budowy. Pojazdy powodujące nadmierne obciążenie osiowe nie będą dopuszczone na świeżo ukończony fragment budowy w obrębie terenu budowy i Wykonawca będzie odpowiadał za naprawę wszelkich robót w ten sposób uszkodzonych, zgodnie z poleceniami Inspektora Nadzoru.

1.5.10. Bezpieczeństwo i higiena pracy

Podczas realizacji robót Wykonawca będzie przestrzegać przepisów dotyczących bezpieczeństwa i higieny pracy.

W szczególności Wykonawca ma obowiązek zadbać, aby personel nie wykonywał pracy w warunkach niebezpiecznych, szkodliwych dla zdrowia oraz nie spełniających odpowiednich wymagań sanitarnych. Wykonawca zapewni i będzie utrzymywał wszelkie urządzenia zabezpieczające, socjalne oraz sprzęt i odpowiednią odzież dla ochrony życia i zdrowia osób zatrudnionych na budowie oraz dla zapewnienia bezpieczeństwa publicznego.

Uznaje się, że wszelkie koszty związane z wypełnieniem wymagań określonych powyżej nie podlegają odrębnej zapłacie i są uwzględnione w cenie kontraktowej.

1.5.11. Ochrona i utrzymanie robót

Wykonawca będzie odpowiadał za ochronę robót i za wszelkie materiały i urządzenia używane do robót od daty rozpoczęcia do daty wydania potwierdzenia zakończenia robót przez Inspektora Nadzoru.

Wykonawca będzie utrzymywać roboty do czasu odbioru ostatecznego. Utrzymanie powinno być prowadzone w taki sposób, aby budowla drogowa lub jej elementy były w zadowalającym stanie przez cały czas, do momentu odbioru ostatecznego.

Jeśli Wykonawca w jakimkolwiek czasie zaniedba utrzymanie, to na polecenie Inspektora Nadzoru powinien rozpocząć roboty utrzymaniowe nie później niż w 24 godziny po otrzymaniu tego polecenia.

1.5.12. Stosowanie się do prawa i innych przepisów

Wykonawca zobowiązany jest znać wszystkie zarządzenia wydane przez władze centralne i miejscowe oraz inne przepisy, regulaminy i wytyczne, które są w jakikolwiek sposób związane z wykonywanymi robotami i będzie w pełni odpowiedzialny za przestrzeganie tych postanowień podczas prowadzenia robót.

Wykonawca będzie przestrzegać praw patentowych i będzie w pełni odpowiedzialny za wypełnienie wszelkich wymagań prawnych odnośnie znaków firmowych, nazw lub innych chronionych praw w odniesieniu do sprzętu, materiałów lub urządzeń użytych lub związanych z wykonywaniem robót i w sposób ciągły będzie informować Inspektora Nadzoru o swoich działaniach, przedstawiając kopie zezwoleń i inne odnośne dokumenty. Wszelkie straty, koszty postępowania, obciążenia i wydatki wynikłe z lub związane z naruszeniem jakichkolwiek praw patentowych pokryje Wykonawca, z wyjątkiem przypadków, kiedy takie naruszenie wyniknie z wykonania projektu lub specyfikacji dostarczonej przez Inspektora Nadzoru.

1.5.13. Równoważność norm i zbiorów przepisów prawnych

Gdziekolwiek w dokumentach kontraktowych powołane są konkretne normy i przepisy, które spełniać mają materiały, sprzęt i inne towary oraz wykonane i zbadane roboty, będą obowiązywać postanowienia najnowszego wydania lub poprawionego wydania powołanych norm i przepisów o ile w warunkach kontraktu nie postanowiono inaczej. W przypadku gdy powołane normy i przepisy są państwowe lub odnoszą się do konkretnego kraju lub regionu, mogą być również stosowane inne odpowiednie normy zapewniające równy lub wyższy poziom wykonania niż powołane normy lub przepisy, pod warunkiem ich sprawdzenia i pisemnego zatwierdzenia przez Inspektora Nadzoru. Różnice pomiędzy powołanymi normami a ich proponowanymi zamiennikami muszą być dokładnie opisane przez Wykonawcę i przedłożone Inspektorowi Nadzoru do zatwierdzenia.

1.5.14. Wykopaliska

Wszelkie wykopaliska, monety, przedmioty wartościowe, budowle oraz inne pozostałości o znaczeniu geologicznym lub archeologicznym odkryte na terenie budowy będą uważane za własność Zamawiającego. Wykonawca zobowiązany jest powiadomić Inspektora Nadzoru i postępować zgodnie z jego poleceniami. Jeżeli w wyniku tych poleceń Wykonawca poniesie koszty i/lub wystąpią opóźnienia w robotach, Inspektor Nadzoru po uzgodnieniu z Zamawiającym i Wykonawcą ustali wydłużenie czasu wykonania robót i/lub wysokość kwoty, o którą należy zwiększyć cenę kontraktową.

2. MATERIAŁY

2.1. Źródła uzyskania materiałów

Co najmniej na trzy tygodnie przed zaplanowanym wykorzystaniem jakichkolwiek materiałów przeznaczonych do robót, Wykonawca przedstawi Inspektorowi Nadzoru do zatwierdzenia, szczegółowe informacje dotyczące proponowanego źródła wytwarzania, zamawiania lub wydobywania tych materiałów jak również odpowiednie świadectwa badań laboratoryjnych oraz próbki materiałów.

Zatwierdzenie partii materiałów z danego źródła nie oznacza automatycznie, że wszelkie materiały z danego źródła uzyskają zatwierdzenie.

Wykonawca zobowiązany jest do prowadzenia badań w celu wykazania, że materiały uzyskane z dopuszczonego źródła w sposób ciągły spełniają wymagania STWiOR w czasie realizacji robót.

2.2. Pozyskiwanie materiałów miejscowych

Wykonawca odpowiada za uzyskanie pozwoleń od właścicieli i odnośnych władz na pozyskanie materiałów ze źródeł miejscowych włączając w to źródła wskazane przez Zamawiającego i jest zobowiązany dostarczyć Inspektorowi Nadzoru wymagane dokumenty przed rozpoczęciem eksploatacji źródła.

Wykonawca przedstawi Inspektorowi Nadzoru do zatwierdzenia dokumentację zawierającą raporty z badań terenowych i laboratoryjnych oraz proponowaną przez siebie metodę wydobywania i selekcji, uwzględniając aktualne decyzje o eksploatacji, organów administracji państwowej i samorządowej. Wykonawca ponosi odpowiedzialność za spełnienie wymagań ilościowych i jakościowych materiałów pochodzących ze źródeł miejscowych.

Wykonawca ponosi wszystkie koszty, z tytułu wydobywania materiałów, dzierżawy i inne jakie okażą się potrzebne w związku z dostarczeniem materiałów do robót.

Humus i nadkład czasowo zdjęte z terenu wykopów, dokopów i miejsc pozyskania materiałów miejscowych będą formowane w hałdy i wykorzystane przy zasypce i rekultywacji terenu po ukończeniu robót.

Wszystkie odpowiednie materiały pozyskane z wykopów na terenie budowy lub z innych miejsc wskazanych w dokumentach umowy będą wykorzystane do robót lub odwiezione na odkład odpowiednio do wymagań umowy lub wskazań Inspektora Nadzoru.

Wykonawca nie będzie prowadził żadnych wykopów w obrębie terenu budowy poza tymi, które zostały wyszczególnione w dokumentach umowy, chyba, że uzyska na to pisemną zgodę Inspektora Nadzoru.

Eksploatacja źródeł materiałów będzie zgodna z wszelkimi regulacjami prawnymi obowiązującymi na danym obszarze.

2.3. Materiały nie odpowiadające wymaganiom

Materiały nie odpowiadające wymaganiom zostaną przez Wykonawcę wywiezione z terenu budowy i złożone w miejscu wskazanym przez Inspektora Nadzoru. Jeśli Inspektor Nadzoru zezwoli Wykonawcy na użycie tych materiałów do innych robót, niż te dla których zostały zakupione, to koszt tych materiałów zostanie odpowiednio przewartościowany (skorygowany) przez Inspektora Nadzoru.

Każdy rodzaj robót, w którym znajdują się nie zbadane i nie zaakceptowane materiały, Wykonawca wykonuje na własne ryzyko, licząc się z jego nieprzyjęciem, usunięciem i niezapłaceniem

2.4. Wariantowe stosowanie materiałów

Jeśli dokumentacja projektowa lub STWiOR przewidują możliwość wariantowego zastosowania rodzaju materiału w wykonywanych robotach, Wykonawca powiadomi Inspektora Nadzoru o swoim zamiarze co najmniej 1 tydzień przed użyciem tego materiału, albo w okresie dłuższym, jeśli będzie to potrzebne z uwagi na wykonanie badań wymaganych przez Inspektora Nadzoru. Wybrany i zaakceptowany rodzaj materiału nie może być później zmieniany bez zgody Inspektora Nadzoru.

2.5. Przechowywanie i składowanie materiałów

Wykonawca zapewni, aby tymczasowo składowane materiały, do czasu gdy będą one użyte do robót, były zabezpieczone przed zanieczyszczeniami, zachowały swoją jakość i właściwości i były dostępne do kontroli przez Inspektora Nadzoru.

Miejsca czasowego składowania materiałów będą zlokalizowane w obrębie terenu budowy w miejscach uzgodnionych z Inspektorem Nadzoru lub poza terenem budowy w miejscach zorganizowanych przez Wykonawcę i zaakceptowanych przez Inspektora Nadzoru.

2.6. Inspekcja wytwórni materiałów

Wytwornie materiałów mogą być okresowo kontrolowane przez Inspektora Nadzoru w celu sprawdzenia zgodności stosowanych metod produkcji z wymaganiami. Próbkę materiałów mogą być pobierane w celu sprawdzenia ich właściwości. Wyniki tych kontroli będą stanowić podstawę do akceptacji określonej partii materiałów pod względem jakości.

W przypadku, gdy Inspektor Nadzoru będzie przeprowadzał inspekcję wytwórni, muszą być spełnione następujące warunki:

- a) Inspektor Nadzoru będzie miał zapewnioną współpracę i pomoc Wykonawcy oraz producenta materiałów w czasie przeprowadzania inspekcji,
- b) Inspektor Nadzoru będzie miał wolny dostęp, w dowolnym czasie, do tych części wytwórni, gdzie odbywa się produkcja materiałów przeznaczonych do realizacji robót,
- c) Jeżeli produkcja odbywa się w miejscu nie należącym do Wykonawcy, Wykonawca uzyska dla Inspektora Nadzoru zezwolenie dla przeprowadzenia inspekcji i badań w tych miejscach.

3. Sprzęt

Wykonawca jest zobowiązany do używania jedynie takiego sprzętu, który nie spowoduje niekorzystnego wpływu na jakość wykonywanych robót. Sprzęt używany do robót powinien być zgodny z ofertą Wykonawcy i powinien odpowiadać pod względem typów i ilości wskazaniom zawartym w STWiOR, PZJ lub projekcie organizacji robót, zaakceptowanym przez Inspektora Nadzoru; w przypadku braku ustaleń w wymienionych wyżej dokumentach, sprzęt powinien być uzgodniony i zaakceptowany przez Inspektora Nadzoru.

Liczba i wydajność sprzętu powinny gwarantować przeprowadzenie robót, zgodnie z zasadami określonymi w dokumentacji projektowej, STWiOR i wskazaniach Inspektora Nadzoru.

Sprzęt będący własnością Wykonawcy lub wynajęty do wykonania robót ma być utrzymywany w dobrym stanie i gotowości do pracy. Powinien być zgodny z normami ochrony środowiska i przepisami dotyczącymi jego użytkowania.

Wykonawca dostarczy Inspektorowi Nadzoru kopie dokumentów potwierdzających dopuszczenie sprzętu do użytkowania i badań okresowych, tam gdzie jest to wymagane przepisami.

Wykonawca będzie konserwować sprzęt jak również naprawiać lub wymieniać sprzęt niesprawny.

Jeżeli dokumentacja projektowa lub STWiOR przewidują możliwość wariantowego użycia sprzętu przy wykonywanych robotach, Wykonawca powiadomi Inżyniera/Inspektora Nadzoru o swoim zamiarze

wyboru i uzyska jego akceptację przed użyciem sprzętu. Wybrany sprzęt, po akceptacji Inspektora Nadzoru, nie może być później zmieniany bez jego zgody. Jakikolwiek sprzęt, maszyny, urządzenia i narzędzia nie gwarantujące zachowania warunków umowy, zostaną przez Inspektora Nadzoru zdyskwalifikowane i nie dopuszczone do robót.

4. Transport

Wykonawca jest zobowiązany do stosowania jedynie takich środków transportu, które nie wpłyną niekorzystnie na jakość wykonywanych robót i właściwości przewożonych materiałów.

Liczba środków transportu powinna zapewniać prowadzenie robót zgodnie z zasadami określonymi w dokumentacji projektowej, STWiOR i wskazaniach Inspektora Nadzoru, w terminie przewidzianym umową.

Przy ruchu na drogach publicznych pojazdy będą spełniać wymagania dotyczące przepisów ruchu drogowego w odniesieniu do dopuszczalnych nacisków na oś i innych parametrów technicznych. Środki transportu nie spełniające tych warunków mogą być dopuszczone przez Inspektora Nadzoru, pod warunkiem przywrócenia stanu pierwotnego użytkowanych odcinków dróg na koszt Wykonawcy. Wykonawca będzie usuwać na bieżąco, na własny koszt, wszelkie zanieczyszczenia, uszkodzenia spowodowane jego pojazdami na drogach publicznych oraz dojazdach do terenu budowy.

5. Wykonanie robót

Wykonawca jest odpowiedzialny za prowadzenie robót zgodnie z warunkami umowy oraz za jakość zastosowanych materiałów i wykonywanych robót, za ich zgodność z dokumentacją projektową, wymaganiami STWiOR, PZJ, projektem organizacji robót opracowanym przez Wykonawcę oraz poleceniami Inspektora Nadzoru.

Wykonawca jest odpowiedzialny za stosowane metody wykonywania robót.

Wykonawca jest odpowiedzialny za dokładne wytyczenie w planie i wyznaczenie wysokości wszystkich elementów robót zgodnie z wymiarami i rzędnymi określonymi w dokumentacji projektowej lub przekazanymi na piśmie przez Inspektora Nadzoru.

Błędy popełnione przez Wykonawcę w wytyczeniu i wyznaczaniu robót zostaną, usunięte przez Wykonawcę na własny koszt, z wyjątkiem, kiedy dany błąd okaże się skutkiem błędu zawartego w danych dostarczonych Wykonawcy na piśmie przez Inspektora Nadzoru.

Sprawdzenie wytyczenia robót lub wyznaczenia wysokości przez Inspektora Nadzoru nie zwalnia Wykonawcy od odpowiedzialności za ich dokładność.

Decyzje Inspektora Nadzoru dotyczące akceptacji lub odrzucenia materiałów i elementów robót będą oparte na wymaganiach określonych w dokumentach umowy, dokumentacji projektowej i w STWiOR, a także w normach i wytycznych. Przy podejmowaniu decyzji Inspektor Nadzoru uwzględni wyniki badań materiałów i robót, rozrzuty normalnie występujące przy produkcji i przy badaniach materiałów, doświadczenia z przeszłości, wyniki badań naukowych oraz inne czynniki wpływające na rozważaną kwestię.

Polecenia Inspektora Nadzoru powinny być wykonywane przez Wykonawcę w czasie określonym przez Inspektora Nadzoru, pod groźbą zatrzymania robót. Skutki finansowe z tego tytułu poniesie Wykonawca.

6. Kontrola jakości robót

6.1. Program zapewnienia jakości

Nie przewiduje się.

6.2. Zasady kontroli jakości robót

Celem kontroli robót będzie takie sterowanie ich przygotowaniem i wykonaniem, aby osiągnąć założoną jakość robót.

Wykonawca jest odpowiedzialny za pełną kontrolę robót i jakości materiałów. Wykonawca zapewni odpowiedni system kontroli, włączając personel, laboratorium, sprzęt, zaopatrzenie i wszystkie urządzenia niezbędne do pobierania próbek i badań materiałów oraz robót.

Przed zatwierdzeniem systemu kontroli Inspektor Nadzoru może zażądać od Wykonawcy przeprowadzenia badań w celu zademonstrowania, że poziom ich wykonywania jest zadowalający.

Wykonawca będzie przeprowadzać pomiary i badania materiałów oraz robót z częstotliwością zapewniającą stwierdzenie, że roboty wykonano zgodnie z wymaganiami zawartymi w dokumentacji projektowej i STWiOR.

Minimalne wymagania co do zakresu badań i ich częstotliwość są określone w STWiOR, normach i wytycznych. W przypadku, gdy nie zostały one tam określone, Inspektor Nadzoru ustali jaki zakres kontroli jest konieczny, aby zapewnić wykonanie robót zgodnie z umową.

Wykonawca dostarczy Inspektorowi Nadzoru świadectwa, że wszystkie stosowane urządzenia i sprzęt badawczy posiadają ważną legalizację, zostały prawidłowo wykalibrowane i odpowiadają wymaganiom norm określających procedury badań.

Inspektor Nadzoru będzie mieć nieograniczony dostęp do pomieszczeń laboratoryjnych, w celu ich inspekcji.

Inspektor Nadzoru będzie przekazywać Wykonawcy pisemne informacje o jakichkolwiek niedociągnięciach dotyczących urządzeń laboratoryjnych, sprzętu, zaopatrzenia laboratorium, pracy personelu lub metod badawczych. Jeżeli niedociągnięcia te będą tak poważne, że mogą wpłynąć ujemnie na wyniki badań, Inspektor Nadzoru natychmiast wstrzyma użycie do robót badanych materiałów i dopuści je do użycia dopiero wtedy, gdy niedociągnięcia w pracy laboratorium Wykonawcy zostaną usunięte i stwierdzona zostanie odpowiednia jakość tych materiałów.

Wszystkie koszty związane z organizowaniem i prowadzeniem badań materiałów ponosi Wykonawca.

6.3. Pobieranie próbek

Próbki będą pobierane losowo. Zaleca się stosowanie statystycznych metod pobierania próbek, opartych na zasadzie, że wszystkie jednostkowe elementy produkcji mogą być z jednakowym prawdopodobieństwem wytypowane do badań.

Inspektor Nadzoru będzie mieć zapewnioną możliwość udziału w pobieraniu próbek.

Pojemniki do pobierania próbek będą dostarczone przez Wykonawcę i zatwierdzone przez Inspektora Nadzoru. Próbki dostarczone przez Wykonawcę do badań wykonywanych przez Inżyniera/Inspektora Nadzoru będą odpowiednio opisane i oznakowane, w sposób zaakceptowany przez Inspektora Nadzoru.

Na zlecenie Inspektora Nadzoru Wykonawca będzie przeprowadzać dodatkowe badania tych materiałów, które budzą wątpliwości co do jakości, o ile kwestionowane materiały nie zostaną przez Wykonawcę usunięte lub ulepszone z własnej woli. Koszty tych dodatkowych badań pokrywa Wykonawca tylko w przypadku stwierdzenia usterek; w przeciwnym przypadku koszty te pokrywa Zamawiający.

6.4. Badania i pomiary

Wszystkie badania i pomiary będą przeprowadzone zgodnie z wymaganiami norm. W przypadku, gdy normy nie obejmują jakiegokolwiek badania wymaganego w STWiOR, stosować można wytyczne krajowe, albo inne procedury, zaakceptowane przez Inspektora Nadzoru.

Przed przystąpieniem do pomiarów lub badań, Wykonawca powiadomi Inspektora Nadzoru o rodzaju, miejscu i terminie pomiaru lub badania. Po wykonaniu pomiaru lub badania, Wykonawca przedstawi na piśmie ich wyniki do akceptacji Inspektora Nadzoru.

6.5. Raporty z badań

Wykonawca będzie przekazywać Inspektorowi Nadzoru kopie raportów z wynikami badań jak najszybciej, nie później jednak niż w terminie określonym w programie zapewnienia jakości.

Wyniki badań (kopie) będą przekazywane Inspektorowi Nadzoru na formularzach według dostarczonego przez niego wzoru lub innych, przez niego zaaprobowanych.

6.6. Badania prowadzone przez Inspektora Nadzoru

Inspektor Nadzoru jest uprawniony do dokonywania kontroli, pobierania próbek i badania materiałów w miejscu ich wytwarzania/pozyskiwania, a Wykonawca i producent materiałów powinien udzielić mu niezbędnej pomocy.

Inspektor Nadzoru, dokonując weryfikacji systemu kontroli robót prowadzonego przez Wykonawcę, poprzez między innymi swoje badania, będzie oceniać zgodność materiałów i robót z wymaganiami STWiOR na podstawie wyników własnych badań kontrolnych jak i wyników badań dostarczonych przez Wykonawcę.

Inspektor Nadzoru powinien pobierać próbki materiałów i prowadzić badania niezależnie od Wykonawcy, na swój koszt. Jeżeli wyniki tych badań wykażą, że raporty Wykonawcy są niewiarygodne, to Inspektor Nadzoru oprze się wyłącznie na własnych badaniach przy ocenie zgodności materiałów i robót z dokumentacją projektową i STWiOR. Może również zlecić, sam lub poprzez Wykonawcę, przeprowadzenie powtórnych lub dodatkowych badań niezależnemu laboratorium. W takim przypadku całkowite koszty powtórnych lub dodatkowych badań i pobierania próbek poniesione zostaną przez Wykonawcę.

6.7. Certyfikaty i deklaracje

Inspektor Nadzoru może dopuścić do użycia tylko te materiały, które posiadają:

certyfikat na znak bezpieczeństwa wykazujący, że zapewniono zgodność z kryteriami technicznymi określonymi na podstawie Polskich Norm, aprobat technicznych oraz właściwych przepisów i dokumentów technicznych,

deklarację zgodności lub certyfikat zgodności z:

- Polską Normą lub

- aprobatą techniczną, w przypadku wyrobów, dla których nie ustanowiono Polskiej Normy, jeżeli nie są objęte

certyfikacją określoną w pkt 1i które spełniają wymogi STWiOR.

W przypadku materiałów, dla których ww. dokumenty są wymagane przez STWiOR, każda partia dostarczona do robót będzie posiadać te dokumenty, określające w sposób jednoznaczny jej cechy.

Produkty przemysłowe muszą posiadać ww. dokumenty wydane przez producenta, a w razie potrzeby poparte wynikami badań wykonanych przez niego. Kopie wyników tych badań będą dostarczone przez Wykonawcę Inspektorowi Nadzoru.

Jakiegokolwiek materiały, które nie spełniają tych wymagań będą odrzucone.

6.8. Dokumenty budowy

(1) Dziennik budowy

Dziennik budowy jest wymaganym dokumentem prawnym obowiązującym Zamawiającego i Wykonawcę w okresie od przekazania Wykonawcy terenu budowy do końca okresu gwarancyjnego. Odpowiedzialność za prowadzenie dziennika budowy zgodnie z obowiązującymi przepisami spoczywa na Wykonawcy.

Zapisy w dzienniku budowy będą dokonywane na bieżąco i będą dotyczyć przebiegu robót, stanu bezpieczeństwa ludzi i mienia oraz technicznej i gospodarczej strony budowy.

Każdy zapis w dzienniku budowy będzie opatrzony datą jego dokonania, podpisem osoby, która dokonała zapisu, z podaniem jej imienia i nazwiska oraz stanowiska służbowego. Zapisy będą czytelne, dokonane trwałą techniką, w porządku chronologicznym, bezpośrednio jeden pod drugim, bez przerw.

Załączone do dziennika budowy protokoły i inne dokumenty będą oznaczone kolejnym numerem załącznika i opatrzone datą i podpisem Wykonawcy i Inspektora Nadzoru.

Do dziennika budowy należy wpisywać w szczególności:

- datę przekazania Wykonawcy terenu budowy,
- datę przekazania przez Zamawiającego dokumentacji projektowej,
- datę uzgodnienia przez Inspektora nadzoru harmonogramów robót,
- terminy rozpoczęcia i zakończenia poszczególnych elementów robót,
- przebieg robót, trudności i przeszkody w ich prowadzeniu, okresy i przyczyny przerw w robotach,
- uwagi i polecenia Inspektora Nadzoru,
- daty zarządzenia wstrzymania robót, z podaniem powodu,
- zgłoszenia i daty odbiorów robót zanikających i ulegających zakryciu, częściowych i ostatecznych odbiorów robót,

- wyjaśnienia, uwagi i propozycje Wykonawcy,
- stan pogody i temperaturę powietrza w okresie wykonywania robót podlegających ograniczeniom lub wymaganiom szczególnym w związku z warunkami klimatycznymi,
- zgodność rzeczywistych warunków geotechnicznych z ich opisem w dokumentacji projektowej,
- dane dotyczące czynności geodezyjnych (pomiarowych) dokonywanych przed i w trakcie wykonywania robót,
- dane dotyczące sposobu wykonywania zabezpieczenia robót,
- dane dotyczące jakości materiałów, pobierania próbek oraz wyniki przeprowadzonych badań z podaniem, kto je przeprowadzał,
- wyniki prób poszczególnych elementów budowli z podaniem, kto je przeprowadzał,
- inne istotne informacje o przebiegu robót.

Propozycje, uwagi i wyjaśnienia Wykonawcy, wpisane do dziennika budowy będą przedłożone Inspektorowi Nadzoru do ustosunkowania się.

Decyzje Inspektora Nadzoru wpisane do dziennika budowy Wykonawca podpisuje z zaznaczeniem ich przyjęcia lub zajęciem stanowiska.

Wpis projektanta do dziennika budowy obliguje Inspektora Nadzoru do ustosunkowania się. Projektant nie jest jednak stroną umowy i nie ma uprawnień do wydawania poleceń Wykonawcy robót.

(2) Książka obmiarów

Książka obmiarów stanowi dokument pozwalający na rozliczenie faktycznego postępu każdego z elementów robót. Obmiary wykonanych robót przeprowadza się w sposób ciągły w jednostkach przyjętych w kosztorysie i wpisuje do książki obmiarów.

(3) Dokumenty laboratoryjne

Dzienniki laboratoryjne, deklaracje zgodności lub certyfikaty zgodności materiałów, orzeczenia o jakości materiałów, recepty robocze i kontrolne wyniki badań Wykonawcy będą gromadzone w formie uzgodnionej w programie zapewnienia jakości. Dokumenty te stanowią załączniki do odbioru robót. Winny być udostępnione na każde życzenie Inspektora Nadzoru.

(4) Pozostałe dokumenty budowy

Do dokumentów budowy zalicza się, oprócz wymienionych w punktach (1) - (3) następujące dokumenty:

- a) pozwolenie na realizację zadania budowlanego,
- b) protokoły przekazania terenu budowy,
- c) umowy cywilno-prawne z osobami trzecimi i inne umowy cywilno-prawne,

- d) protokoły odbioru robót,
- e) protokoły z narad i ustaleń,
- f) korespondencję na budowie.

(5) Przechowywanie dokumentów budowy

Dokumenty budowy będą przechowywane na terenie budowy w miejscu odpowiednio zabezpieczonym.

Zaginięcie któregokolwiek z dokumentów budowy spowoduje jego natychmiastowe odtworzenie w formie przewidzianej prawem.

Wszelkie dokumenty budowy będą zawsze dostępne dla Inspektora Nadzoru i przedstawiane do wglądu na życzenie Zamawiającego.

7. Obmiar robót

7.1. Ogólne zasady obmiaru robót

Obmiar robót będzie określać faktyczny zakres wykonywanych robót zgodnie z dokumentacją projektową i STWiOR, w jednostkach ustalonych w kosztorysie.

Obmiaru robót dokonuje Wykonawca po pisemnym powiadomieniu Inspektora Nadzoru o zakresie obmierzanych robót i terminie obmiaru, co najmniej na 3 dni przed tym terminem.

Wyniki obmiaru będą wpisane do książki obmiarów.

Jakikolwiek błąd lub przeoczenie (opuszczenie) w ilościach podanych w ślepym kosztorysie lub gdzie indziej w STWiOR nie zwalnia Wykonawcy od obowiązku ukończenia wszystkich robót. Błędne dane zostaną poprawione wg instrukcji Inspektora Nadzoru na piśmie.

Obmiar gotowych robót będzie przeprowadzony z częstością wymaganą do celu miesięcznej płatności na rzecz Wykonawcy lub w innym czasie określonym w umowie lub oczekiwanym przez Wykonawcę i Inspektora Nadzoru.

7.2. Zasady określania ilości robót i materiałów

Długości i odległości pomiędzy wyszczególnionymi punktami skrajnymi będą obmierzone poziomo wzdłuż linii osiowej.

Jeśli STWiOR właściwe dla danych robót nie wymagają tego inaczej, objętości będą wyliczone w m³ jako długość pomnożona przez średni przekrój.

Ilości, które mają być obmierzone wagowo, będą ważone w tonach lub kilogramach zgodnie z wymaganiami STWiOR.

7.3. Urządzenia i sprzęt pomiarowy

Wszystkie urządzenia i sprzęt pomiarowy, stosowany w czasie obmiaru robót będą zaakceptowane przez Inspektora Nadzoru.

Urządzenia i sprzęt pomiarowy zostaną dostarczone przez Wykonawcę. Jeżeli urządzenia te lub sprzęt wymagają badań atestujących to Wykonawca będzie posiadać ważne świadectwa legalizacji.

Wszystkie urządzenia pomiarowe będą przez Wykonawcę utrzymywane w dobrym stanie, w całym okresie trwania robót.

7.4. Wagi i zasady ważenia

Wykonawca dostarczy i zainstaluje urządzenia wagowe odpowiadające jednoznacznie wymaganiom STWiOR. Będzie utrzymywać to wyposażenie zapewniając w sposób ciągły zachowanie dokładności wg norm zatwierdzonych przez Inspektora Nadzoru.

7.5. Czas przeprowadzenia obmiaru

Obmiary będą przeprowadzone przed częściowym lub ostatecznym odbiorem odcinków robót, a także w przypadku występowania dłuższej przerwy w robotach.

Obmiar robót zanikających przeprowadza się w czasie ich wykonywania.

Obmiar robót podlegających zakryciu przeprowadza się przed ich zakryciem.

Roboty pomiarowe do obmiaru oraz nieodzowne obliczenia będą wykonane w sposób zrozumiały i jednoznaczny.

Wymiary skomplikowanych powierzchni lub objętości będą uzupełnione odpowiednimi szkicami umieszczonymi na karcie książki obmiarów. W razie braku miejsca szkice mogą być dołączone w formie oddzielnego załącznika do książki obmiarów, którego wzór zostanie uzgodniony z Inspektorem Nadzoru.

8. Odbiór robót

8.1. Rodzaje odbiorów robót

W zależności od ustaleń odpowiednich STWiOR, roboty podlegają następującym etapom odbioru:

- a) odbiorowi robót zanikających i ulegających zakryciu,
- b) odbiorowi częściowemu,
- c) odbiorowi ostatecznemu,
- d) odbiorowi pogwarancyjnemu.

8.2. Odbiór robót zanikających i ulegających zakryciu

Odbiór robót zanikających i ulegających zakryciu polega na finalnej ocenie ilości i jakości wykonywanych robót, które w dalszym procesie realizacji ulegną zakryciu.

Odbiór robót zanikających i ulegających zakryciu będzie dokonany w czasie umożliwiającym wykonanie ewentualnych korekt i poprawek bez hamowania ogólnego postępu robót.

Odbioru robót dokonuje Inspektor Nadzoru.

Gotowość danej części robót do odbioru zgłasza Wykonawca wpisem do dziennika budowy i jednoczesnym powiadomieniem Inspektora Nadzoru.

Odbiór będzie przeprowadzony niezwłocznie, nie później jednak niż w ciągu 3 dni od daty zgłoszenia wpisem do dziennika budowy i powiadomienia o tym fakcie Inspektora Nadzoru.

Jakość i ilość robót ulegających zakryciu ocenia Inspektor Nadzoru na podstawie dokumentów zawierających komplet wyników badań laboratoryjnych i w oparciu o

przeprowadzone pomiary, w konfrontacji z dokumentacją projektową, STWiOR i uprzednimi ustaleniami.

8.3. Odbiór częściowy

Odbiór częściowy polega na ocenie ilości i jakości wykonanych części robót. Odbioru częściowego robót dokonuje się wg zasad jak przy odbiorze ostatecznym robót. Odbioru robót dokonuje Inspektor Nadzoru.

8.4. Odbiór ostateczny robót

8.4.1. Zasady odbioru ostatecznego robót

Odbiór ostateczny polega na finalnej ocenie rzeczywistego wykonania robót w odniesieniu do ich ilości, jakości i wartości.

Całkowite zakończenie robót oraz gotowość do odbioru ostatecznego będzie stwierdzona przez Wykonawcę wpisem do dziennika budowy z bezzwłocznym powiadomieniem na piśmie o tym fakcie Inspektora Nadzoru.

Odbiór ostateczny robót nastąpi w terminie ustalonym w dokumentach umowy, licząc od dnia potwierdzenia przez Inspektora Nadzoru zakończenia robót i przyjęcia dokumentów, o których mowa w punkcie 8.4.2.

Odbioru ostatecznego robót dokona komisja wyznaczona przez Zamawiającego w obecności Inspektora Nadzoru i Wykonawcy. Komisja odbierająca roboty dokona ich oceny jakościowej na podstawie przedłożonych dokumentów, wyników badań i pomiarów, ocenie wizualnej oraz zgodności wykonania robót z dokumentacją projektową i STWiOR.

W toku odbioru ostatecznego robót komisja zapozna się z realizacją ustaleń przyjętych w trakcie odbiorów robót zanikających i ulegających zakryciu, zwłaszcza w zakresie wykonania robót uzupełniających i robót poprawkowych.

W przypadkach niewykonania wyznaczonych robót poprawkowych lub robót uzupełniających w warstwie ścieralnej lub robotach wykończeniowych, komisja przerwie swoje czynności i ustali nowy termin odbioru ostatecznego.

W przypadku stwierdzenia przez komisję, że jakość wykonywanych robót w poszczególnych asortymentach nieznacznie odbiega od wymaganej dokumentacją projektową i STWiOR z uwzględnieniem tolerancji i nie ma większego wpływu na cechy eksploatacyjne obiektu i bezpieczeństwo ruchu, komisja dokona potrąceń, oceniając pomniejszoną wartość wykonywanych robót w stosunku do wymagań przyjętych w dokumentach umowy.

8.4.2. Dokumenty do odbioru ostatecznego

Podstawowym dokumentem do dokonania odbioru ostatecznego robót jest protokół odbioru ostatecznego robót sporządzony wg wzoru ustalonego przez Zamawiającego.

Do odbioru ostatecznego Wykonawca jest zobowiązany przygotować następujące dokumenty:

1. dokumentację projektową podstawową z naniesionymi zmianami oraz dodatkową, jeśli została sporządzona w trakcie realizacji umowy,
2. szczegółowe specyfikacje techniczne (podstawowe z dokumentów umowy i ew. uzupełniające lub zamienne),
3. recepty i ustalenia technologiczne,
4. dzienniki budowy i książki obmiarów (oryginały),
5. wyniki pomiarów kontrolnych oraz badań i oznaczeń laboratoryjnych, zgodne z STWiOR i ew. PZJ,
6. deklaracje zgodności lub certyfikaty zgodności wbudowanych materiałów zgodnie ze STWiORWiOR i ew. PZJ,
7. opinię technologiczną sporządzoną na podstawie wszystkich wyników badań i pomiarów załączonych do dokumentów odbioru, wykonanych zgodnie ze STWiOR i PZJ,
8. rysunki (dokumentacje) na wykonanie robót towarzyszących (np. na przełożenie linii telefonicznej, energetycznej, gazowej, oświetlenia itp.) oraz protokoły odbioru i przekazania tych robót właścicielom urządzeń,
9. geodezyjną inwentaryzację powykonawczą robót i sieci uzbrojenia terenu,
10. kopię mapy zasadniczej powstałej w wyniku geodezyjnej inwentaryzacji powykonawczej.

W przypadku, gdy wg komisji, roboty pod względem przygotowania dokumentacyjnego nie będą gotowe do odbioru ostatecznego, komisja w porozumieniu z Wykonawcą wyznaczy ponowny termin odbioru ostatecznego robót.

Wszystkie zarządzane przez komisję roboty poprawkowe lub uzupełniające będą zestawione wg wzoru ustalonego przez Zamawiającego.

Termin wykonania robót poprawkowych i robót uzupełniających wyznaczy komisja.

8.5. Odbiór pogwarancyjny

Odbiór pogwarancyjny polega na ocenie wykonanych robót związanych z usunięciem wad stwierdzonych przy odbiorze ostatecznym i zaistniałych w okresie gwarancyjnym.

Odbiór pogwarancyjny będzie dokonany na podstawie oceny wizualnej obiektu z uwzględnieniem zasad opisanych w punkcie 8.4 „Odbiór ostateczny robót”.

9. Podstawa płatności

9.1. Ustalenia ogólne

Podstawą płatności jest cena jednostkowa skalkulowana przez Wykonawcę za jednostkę obmiarową ustaloną dla danej pozycji kosztorysu.

Dla pozycji kosztorysowych wycenionych ryczałtowo podstawą płatności jest wartość (kwota) podana przez Wykonawcę w danej pozycji kosztorysu.

Cena jednostkowa lub kwota ryczałtowa pozycji kosztorysowej będzie uwzględniać wszystkie czynności, wymagania i badania składające się na jej wykonanie, określone dla tej roboty w STWiOR i w dokumentacji projektowej.

Ceny jednostkowe lub kwoty ryczałtowe robót będą obejmować:

- robociznę bezpośrednią wraz z towarzyszącymi kosztami,
- wartość zużytych materiałów wraz z kosztami zakupu, magazynowania, ewentualnych ubytków i transportu na teren budowy,
- wartość pracy sprzętu wraz z towarzyszącymi kosztami,
- koszty pośrednie, zysk kalkulacyjny i ryzyko,
- podatki obliczone zgodnie z obowiązującymi przepisami.

Do cen jednostkowych nie należy wliczać podatku VAT.

9.2. Warunki umowy i wymagania ogólne D-M-00.00.00

Koszt dostosowania się do wymagań warunków umowy i wymagań ogólnych zawartych w D-M-00.00.00 obejmuje wszystkie warunki określone w ww. dokumentach, a nie wyszczególnione w kosztorysie.

9.3. Objazdy, przejazdy i organizacja ruchu

Koszt wybudowania objazdów/przejazdów i organizacji ruchu obejmuje:

- (a) opracowanie oraz uzgodnienie z Inspektorem Nadzoru i odpowiednimi instytucjami projektu organizacji ruchu na czas trwania budowy, wraz z dostarczeniem kopii projektu Inspektorowi Nadzoru i wprowadzaniem dalszych zmian i uzgodnień wynikających z postępu robót,

- (b) ustawienie tymczasowego oznakowania i oświetlenia zgodnie z wymaganiami bezpieczeństwa ruchu,
- (c) opłaty/dzierżawy terenu,
- (d) przygotowanie terenu,
- (e) konstrukcję tymczasowej nawierzchni, ramp, chodników, krawężników, barier, oznakowań i drenażu,
- (f) tymczasową przebudowę urządzeń obcych.

Koszt utrzymania objazdów/przejazdów i organizacji ruchu obejmuje:

- (a) oczyszczanie, przestawienie, przykrycie i usunięcie tymczasowych oznakowań pionowych, poziomych, barier i świateł,
- (b) utrzymanie płynności ruchu publicznego.

Koszt likwidacji objazdów/przejazdów i organizacji ruchu obejmuje:

- (a) usunięcie wbudowanych materiałów i oznakowania,
- (b) doprowadzenie terenu do stanu pierwotnego.

10. Przepisy związane

1. Ustawa z dnia 7 lipca 1994 r. - Prawo budowlane

D.01.00.00. ROBOTY PRZYGOTOWAWCZE
D.01.01.00. ODTWORZENIE TRASY W TERENIE
D.01.01.01. ODTWORZENIE (WYZNACZENIE) TRASY I PUNKTÓW WYSOKOŚCIOWYCH

1. Wstęp

1.1. Przedmiot specyfikacji technicznej wykonania i odbioru robót (STWiOR)

Przedmiotem niniejszej specyfikacji technicznej są wymagania dotyczące wykonania i odbioru robót związanych

z wyznaczeniem osi trasy, krawędzi projektowanych nawierzchni i ich punktów wysokościowych, związanych z remontem drogi dojazdowej do gruntów rolnych we wsi Marianów gmina Nowy Kawęczyn.

1.2. Zakres stosowania STWiOR

Specyfikacja techniczna wykonania i odbioru robót jest stosowana jako dokument przetargowy i kontraktowy przy zleceniu

i realizacji robót wymienionych w punkcie 1.1.

1.3. Zakres robót objętych STWiOR

Ustalenia zawarte w niniejszej specyfikacji obejmują wyznaczenie

- a) osi jezdni,
- b) krawędzi jezdni,
- d) roboczych punktów wysokościowych,
- e) łuków.

1.4. Określenia podstawowe

Punkty główne trasy - punkty załamania trasy, punkty kierunkowe oraz początkowy i końcowy punkt trasy.

Pozostałe określenia podane w niniejszej STWiOR są zgodne z obowiązującymi odpowiednimi normami i definicjami podanymi w STWiOR DM.00.00.00. „Wymagania ogólne”.

1.5. Ogólne wymagania dotyczące robót

Wykonawca robót jest odpowiedzialny za jakość ich wykonania oraz za zgodność z Dokumentacją Projektową, STWiOR

i poleceniami Inspektora nadzoru. Ogólne wymagania dotyczące robót podano w STWiOR DM.00.00.00. „Wymagania ogólne”.

2. Materiały

2.1. Warunki ogólne stosowania materiałów

Warunki ogólne stosowania materiałów podano w STWiOR DM.00.00.00. „Wymagania ogólne”.

2.2. Stosowane materiały

Materiałami stosowanymi do wykonania wyznaczenia osi trasy i punktów wysokościowych mogą być:

- słupki betonowe,
- pale i paliki drewniane,
- rury metalowe,

bądź inne materiały akceptowane przez Inspektora nadzoru.

3. Sprzęt

3.1. Ogólne warunki stosowania sprzętu

Sprzęt powinien odpowiadać pod względem typów i ilości wymaganiom określonym w STWiOR DM.00.00.00. „Wymagania ogólne”.

3.2. Dobór sprzętu

Do wyznaczenia trasy i punktów wysokościowych mogą być używane:

- teodolity,
- niwelatory,
- tyczki, łąty, taśmy stalowe

lub inny sprzęt akceptowany przez Inspektora nadzoru.

W/w sprzęt musi gwarantować uzyskanie wymaganej dokładności pomiaru zgodnie z niniejszą STWiOR.

4. Transport

4.1. Ogólne warunki transportu

Ogólne warunki transportu podano w STWIOR DM.00.00.00. „Wymagania ogólne”.

4.2. Wybór środków transportu

Środkiem transportowym dla sprzętu i materiałów jest samochód dostawczy lub inny gwarantujący przewożenie sprzętu i materiałów w sposób uniemożliwiający ich uszkodzenie.

5. Wykonanie robót

5.1. Ogólne warunki wykonywania robót

Ogólne warunki wykonywania robót podano w STWIOR DM.00.00.00. „Wymagania ogólne”.

Prace pomiarowe powinny być wykonane zgodnie z obowiązującymi Instrukcjami Głównego Urzędu Geodezji i Kartografii (G.U.G. i K.). Prace pomiarowe powinny być wykonywane przez osoby posiadające odpowiednie kwalifikacje i uprawnienia.

Wykonawca ponosi odpowiedzialność za następstwa ewentualnych niezgodności wykonanych prac z Dokumentacją Projektową, STWiOR i poleceniami Inspektora nadzoru.

Wszelkie roboty, które bazują na pomiarach Wykonawcy nie mogą być rozpoczęte przed zaakceptowaniem wyników pomiarów i tyczenia przez Inspektora nadzoru.

Wykonawca jest odpowiedzialny za ochronę i utrzymanie wszystkich punktów pomiarowych i ich oznaczeń w czasie trwania robót. Punkty zniszczone wskutek zaniedbania Wykonawcy będą odtworzone na jego koszt.

Zamawiający przekaze Wykonawcy lokalizację i współrzędne reperów.

5.2. Zakres robót

5.2.1. Wyznaczenie krawędzi

Tyczenie krawędzi należy wykonać zgodnie z Dokumentacją Projektową. Krawędzie powinny być wyznaczona w punktach głównych i pośrednich w odległościach nie większych niż co 25 m.

Wyznaczone punkty na osi nie powinny być przesunięte więcej niż o 3 cm w stosunku do projektowanych, a rzędne punktów na osi należy wyznaczyć z dokładnością do 1cm w stosunku do projektowanych rzędnych.

5.2.2. Robocze punkty wysokościowe

W przypadku wystąpienia takiej potrzeby Wykonawca wyznaczy robocze punkty wysokościowe.

Repery robocze należy założyć poza granicami robót w postaci słupków betonowych, w sposób wykluczający osiadanie. Powinny być wyposażone w tablice zawierające określenie nazwy reperu i jego rzędnej wysokościowej. Rzędne ich wyznaczyć z dokładnością do 0,5 cm.

6. Kontrola jakości robót.

6.1. Ogólne zasady kontroli jakości robót

Ogólne zasady kontroli jakości robót podano w STWIOR DM.00.00.00. „Wymagania ogólne”.

Kontrolę jakości prac pomiarowych związanych z odtworzeniem trasy i punktów wysokościowych należy prowadzić według ogólnych zasad określonych w instrukcjach i wytycznych Głównego Urzędu Geodezji i Kartografii (G.U.G. i K.) z dokładnościami tyczenia podanymi w punkcie 5 oraz w specyfikacjach opisujących dany asortyment robót.

6.2. Sprawdzenie robót pomiarowych

Sprawdzenie robót pomiarowych powinno być przeprowadzone wg następujących zasad:

a) robocze punkty wysokościowe należy sprawdzić niwelatorem na całej długości modernizowanego odcinka.

7. Obmiar robót

Ogólne zasady obmiaru podano w STWIOR DM.00.00.00. „Wymagania ogólne”.

Obmiar przeprowadzony w terenie nie powinien obejmować jakichkolwiek dodatkowo wykonanych prac, nie zaakceptowanych przez Inspektora nadzoru.

8. Odbiór robót

Odbiór robót powinien być przeprowadzony zgodnie z wymaganiami określonymi w STWIOR DM.00.00.00. „Wymagania ogólne”.

Cena wykonania robót obejmuje:

- dostarczenie materiałów i sprzętu,

- wyznaczenie punktów głównych osi trasy, granic robót i punktów wysokościowych,
- uzupełnienie osi trasy dodatkowymi punktami,
- wyznaczenie przekrojów poprzecznych z ewentualnym wytyczeniem dodatkowych przekrojów,
- wyznaczenie łuków,
- ewentualne odtworzenie uszkodzonych punktów,
- wykonanie pomiarów bieżących w miarę postępu robót, zgodnie z Dokumentacją Projektową,
- zastabilizowanie punktów w sposób trwały, ochrona, utrzymanie punktów pomiarowych,
- prowadzenie dokumentacji geodezyjnej,
- odwiezienie sprzętu po zakończeniu robót,
- inwentaryzację powykonawczą robót.

Odbioru dokonuje Inspektor nadzoru po sprawdzeniu prawidłowości wykonania robót i na podstawie szkiców i dzienników pomiarów geodezyjnych lub protokołu z kontroli geodezyjnej, które przedkłada Inspektorowi nadzoru Wykonawca.

9. Przepisy związane

9.1. Normy

PN-N-99310:1973 Geodezja. Pomiary realizacyjne. Nazwy i określenia.

PN-N-02251:1987 Geodezja. Osnovy geodezyjne. Terminologia.

9.2. Inne materiały:

Instrukcja techniczna O-1. Ogólne zasady wykonywania prac geodezyjnych. G.U.G. i K. 1979, zmiana 1983.

Instrukcja techniczna O-2. Ogólne zasady opracowania map do celów geodezyjnych. G.U.G. i K. 1979, zmiana 1983.

Instrukcja techniczna O-3. Zasady kompletowania dokumentacji geodezyjnej i kartograficznej. G.U.G. i K. 1992.

Instrukcja techniczna G-1. Pozioma osnowa geodezyjna. G.U.G. i K., 1979, zmiana 1983.

Instrukcja techniczna G-2. Wysokościowa osnowa geodezyjna, G.U.G. i K., 1980, zmiana 1983.

Instrukcja techniczna G-3. Geodezyjna obsługa inwestycji. G.U.G. i K. 1980.

Instrukcja techniczna G-4. Pomiary sytuacyjne i wysokościowe. G.U.G. i K., 1979, zmiana 1983.

Instrukcja o ewidencji, inwentaryzacji, przeglądach, konserwacji i odtwarzania znaków punktów geodezyjnych, grawimetrycznych i magnetycznych. G.U.G. i K. 1973, zmiana 1983.

Ustawa z dnia 17.05.1989 r. Prawo geodezyjne i kartograficzne (j.t. Dz. U. z 2000r. Nr 100, poz. 1086 z późniejszymi zmianami).

Rozporządzenie Ministra Gospodarki Przestrzennej i Budownictwa z dnia 15.05.1990 r. w sprawie szczegółowych zasad i trybu zgłaszania prac geodezyjnych i kartograficznych oraz przekazywania materiałów i informacji powstałych w wyniku tych prac do państwowego zasobu geodezyjnego i kartograficznego (Dz. U. Nr 33, poz. 195).

Rozporządzenie Ministra Rozwoju Regionalnego i Budownictwa z dnia 16.07.2001r. w sprawie zgłaszania prac geodezyjnych i kartograficznych, ewidencjonowania systemów i przechowywania kopii zabezpieczających bazy danych, a także ogólnych warunków umów o udostępnianie tych baz (Dz.U. Nr 78, poz. 837).

Rozporządzenie Ministra Spraw Wewnętrznych i Administracji z dnia 24.03.1999r. w sprawie standardów technicznych dotyczących geodezji, kartografii oraz krajowego systemu informacji o terenie (Dz.U. Nr 30, poz.297).

OST D-01.00.00. Roboty przygotowawcze. G.D.D.P. Warszawa 1998.

D.04.00.00. POBUDOWY

D.04.01.00. DOLNE WARSTWY POBUDOWY

D.04.01.01. PROFILOWANIE I ZAGĘSZCZANIE PODŁOŻA

1. Wstęp

1.1. Przedmiot specyfikacji technicznej wykonania i odbioru robót (STWiOR)

Przedmiotem niniejszej specyfikacji technicznej są wymagania dotyczące wykonania i odbioru robót związanych z remontem drogi dojazdowej do gruntów rolnych we wsi Marianów gmina Nowy Kawęczyn, w związku z profilowaniem i zagęszczaniem podłoża.

1.2. Zakres stosowania STWiOR

Specyfikacja techniczna wykonania i odbioru robót jest stosowana jako dokument przetargowy i kontraktowy przy zlecaniu robót wymienionych w pkt.1.1.

1.3. Zakres robót objętych STWiOR

Ustalenia zawarte w niniejszej specyfikacji dotyczą prowadzenia robót związanych z profilowaniem i zagęszczeniem istniejącej nawierzchni gruntowej.

1.4. Ogólne wymagania dotyczące robót

Wykonawca robót jest odpowiedzialny za jakość ich wykonania oraz za zgodność z Dokumentacją Projektową, STWiOR i poleceniami Inspektora nadzoru. Ogólne wymagania dotyczące robót podano w STWiOR DM.00.00.00. „Wymagania ogólne”.

2. Materiały

Nie dotyczy.

3. Sprzęt

3.1.Ogólne warunki stosowania sprzętu

Ogólne warunki stosowania sprzętu podano w STWiOR DM.00.00.00. „Wymagania ogólne”.

3.2.Dobór sprzętu

Do wykonania, profilowania i zagęszczania koryta należy stosować:

- sprzęt mechaniczny dostosowany do szerokości profilowanego podłoża,
- drobny sprzęt ręczny do profilowania ręcznego, w miejscach gdzie inny sprzęt nie może mieć zastosowania,
- walce statyczne i wibracyjne dostosowane do wielkości zagęszczanej powierzchni,

lub inny sprzęt zaakceptowany przez Inspektora nadzoru.

4. Transport

4.1.Ogólne warunki transportu

Ogólne warunki transportu podano w STWiOR DM.00.00.00. „Wymagania ogólne”.

4.2. Wybór środków transportu

Wybór środków transportu oraz metod transportu powinien być dostosowany do kategorii gruntu, jego objętości, technologii odpajania i załadunku oraz do odległości transportu. Wydajność środków transportu powinna być ponadto dostosowana do wydajności sprzętu używanego do wykonywania koryta.

5. Wykonanie robót

5.1. Ogólne warunki wykonywania robót

Ogólne warunki wykonywania robót podano w STWiOR DM.00.00.00. „Wymagania ogólne”.

5.2. Zakres wykonywanych robót

5.2.1. Profilowanie podłoża

Przed przystąpieniem do tej czynności podłoże powinno być oczyszczone ze wszelkich zanieczyszczeń. Należy usunąć błoto

i grunt, który uległ nadmiernemu nawilgoceniu. Następnie należy profilować podłoże do odpowiednich spadków poprzecznych

i podłużnych zaakceptowanych przez Inspektora nadzoru.

Ewentualne zaniżenie poziomu w podłożu przewidzianym do profilowania Wykonawca naprawi przez spulchnienie podłoża na głębokość zaakceptowaną przez Inspektora nadzoru, uzupełnienie gruntem

spełniającym wymagania dla górnej strefy korpusu w ilości niezbędnej i zagęści zgodnie z wymogami niniejszej STWiOR.

5.2.2. Zagęszczanie podłoża

Zagęszczanie podłoża należy rozpocząć bezpośrednio po profilowaniu. Czynność tą należy wykonać walcami, ubijakami mechanicznymi lub innym sprzętem zaakceptowanym przez Inspektora nadzoru, zachowując optymalną wilgotność zagęszczanego gruntu.

Układanie kolejnych warstw konstrukcji powinno nastąpić bezpośrednio po zakończeniu prac związanych z profilowaniem i zagęszczaniem podłoża.

6. Obmiar robót.

Jednostką obmiaru jest 1m² (metr kwadratowy) wyprofilowanego i zagęszczonego podłoża.

Obmiar nie może obejmować żadnych powierzchni i długości niezaakceptowanych na piśmie przez Inspektora nadzoru.

7. Odbiór

Odbiór wyprofilowanego i zagęszczonego koryta dokonywany jest na zasadach odbioru robót opisanych w STWiOR DM.00.00.00. „Wymagania ogólne”.

8. Podstawa płatności

Płatność powinna nastąpić zgodnie ze STWiOR DM.00.00.00. „Wymagania ogólne” na podstawie jednostek obmiarowych wg punktu 6, zgodnie z obmiarem i oceną jakości.

Cena wykonanych robót obejmuje:

- prace pomiarowe, zabezpieczenie dojazdu służb specjalnych i dojeżdż do posesji, roboty przygotowawcze, sprowadzenie sprzętu,
- oznakowanie robót,
- wyznaczenie granicy robót,
- profilowanie dna wykopu,
- zagęszczenie powierzchni wykopu,
- wykonanie zabezpieczeń skrzyżowań wykopów z urządzeniami podziemnymi,
- uporządkowanie terenu robót, odwiezienie sprzętu.

D.1. PODBUDOWY Z KRUSZYWA NATURALNEGO STABILIZOWANEGO MECHANICZNIE

1. Wstęp

1.1. Przedmiot specyfikacji technicznej wykonania i odbioru robót (STWiOR)

Przedmiotem niniejszej specyfikacji technicznej są wymagania dotyczące wykonania i odbioru robót związanych z wykonaniem podbudowy z kruszywa naturalnego stabilizowanego mechanicznie, w związku z remontem drogi dojazdowej do gruntów rolnych we wsi Marianów gmina Nowy Kawęczyn.

1.2. Zakres stosowania STWiOR

Specyfikacja techniczna wykonania i odbioru robót jest stosowana jako dokument przetargowy i kontraktowy przy zlecaniu robót wymienionych w pkt. 1.1.

1.3. Zakres robót objętych STWiOR

Ustalenia zawarte w niniejszej specyfikacji dotyczą prowadzenia robót związanych z wykonaniem:

- podbudowy z kruszyw naturalnych stabilizowanych mechanicznie gr. 15 cm, wg Dokumentacji Technicznej.

1.4. Określenia podstawowe

Określenia podane w niniejszej STWiOR są zgodne z obowiązującymi normami i specyfikacją STWiOR DM.00.00.00. „Wymagania ogólne”.

1.5. Ogólne wymagania dotyczące robót

Wykonawca robót jest odpowiedzialny za jakość ich wykonania oraz za zgodność z Dokumentacją Projektową, STWiOR i poleceniami Inspektora nadzoru.

Ogólne wymagania podano w STWiOR DM.00.00.00. „Wymagania ogólne”.

2. Materiały

2.1. Warunki ogólne stosowania materiałów

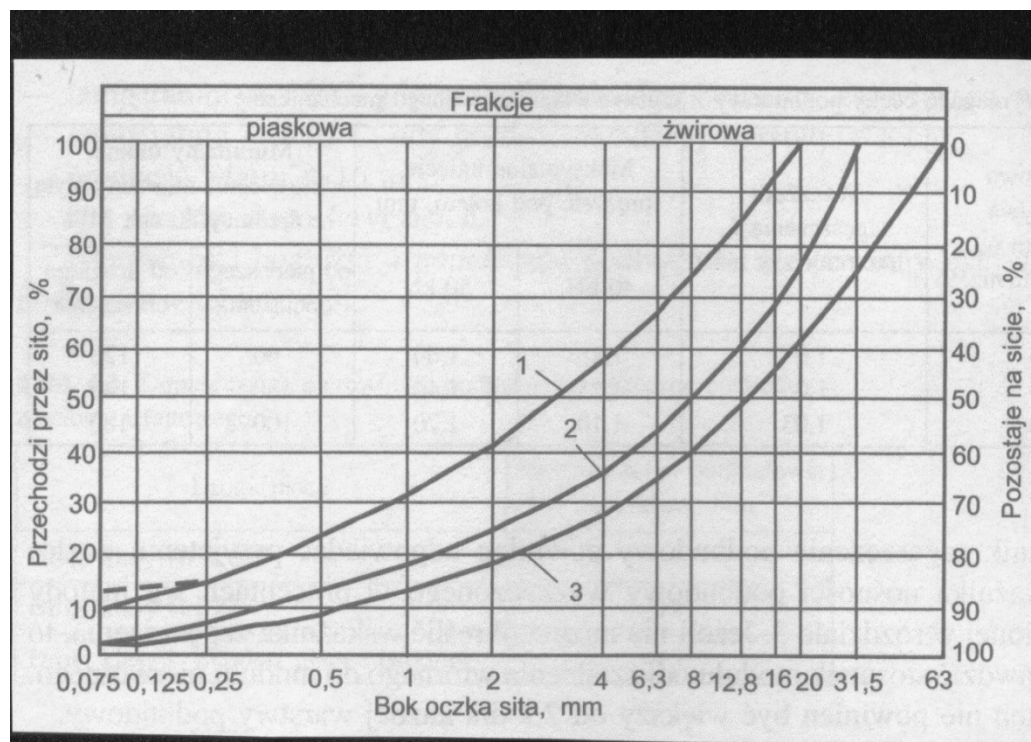
Warunki ogólne stosowania materiałów podano w STWiOR DM.00.00.00. „Wymagania ogólne”.

2.2. Stosowane materiały

Materiałem do wykonania podbudowy z kruszywa naturalnego stabilizowanego mechanicznie, powinna być pospółka lub mieszanka piasku i żwiru z dodatkiem kruszywa łamanego. Kruszywo łamane może pochodzić z przekruszenia ziarn żwiru lub kamieni narzutowych albo surowca skalnego.

2.2.1. Uziarnienie kruszywa

Kruszywo naturalne powinno znajdować się w granicach składu 1 – 3, określonego na wykresie:



2.2.2. Właściwości kruszywa

Kruszywo powinno spełniać wymagania określone w tabeli, kolumna – kruszywa naturalne:

Wyszczególnienie właściwości	Kruszywa naturalne		Kruszywa łamane		Żużel	
	Podbudowa					
	zasadnicza	pomocnicza	zasadnicza	pomocnicza	zasadnicza	pomocnicza
Zawartość ziarn mniejszych niż 0,075 mm, %	2÷10	2÷12	2÷10	2÷12	2÷10	2÷12
Zawartość nadziarna, nie więcej niż, %	5	10	5	10	5	10
Zawartość ziarn nieforemnych, nie więcej niż, %	35	45	35	40	—	—
Zawartość zanieczyszczeń organicznych, nie więcej niż, %	1	1	1	1	1	1
Wskaźnik piaskowy po pięciokrotnym zagęszczeniu wg Proctora	30÷70	30÷70	30÷70	30÷70	—	—
Ścieralność w bębnie Los Angeles po pełnej liczbie obrotów, nie więcej niż, %	35	45	35	50	40	50
Nasiąkliwość, nie więcej niż, %	2,5	4	3	5	6	8
Mrozoodporność, ubytek masy po 25 cyklach zamrażania, nie więcej niż, %	5	10	5	10	5	10
Rozpad krzemianowy i żelazowy łącznie, nie więcej niż, %	—	—	—	—	1	3
Zawartość związków siarki, nie więcej niż, %	1	1	1	1	2	4
Wskaźnik nośności w_{nos} mieszanki kruszywa, nie więcej niż, %						
a) przy zagęszczeniu $I_s \geq 1,00$	80	60	80	60	80	60
b) przy zagęszczeniu $I_s \geq 1,33$	120	—	120	—	120	—

2.2.3. Woda

Należy stosować wodę wg PN-B-32250.

Stosowanie wody z wodociągu nie wymaga badań.

3. Sprzęt

3.1. Warunki ogólne stosowania sprzętu

Warunki ogólne stosowania sprzętu podano w STWIOR DM.00.00.00. „Wymagania ogólne”.

3.2. Dobór sprzętu

Do wykonania robót można używać sprzętu:

- mieszarek do wytwarzania mieszanki, wyposażonych w urządzenia dozujące wodę,
- sprzęt mechaniczny do rozkładania kruszywa dostosowany do wielkości koryt,
- walce ogumione i stalowe wibracyjne lub statyczne do zagęszczania i inne w zależności od potrzeb oraz ubijaki mechaniczne do zastosowania w miejscach trudno dostępnych dla innego sprzętu,

- inny sprzęt zaakceptowany przez Inspektora nadzoru .

4. Transport

4.1. Warunki ogólne transportu

Warunki ogólne transportu podano w STWiOR DM.00.00.00. „Wymagania ogólne”.

4.2. Dobór środków transportu

4.2.1. Transport kruszywa

Transport kruszywa powinien odbywać się w sposób przeciwdziałający jego zanieczyszczeniu i rozsegregowaniu.

Przy ruchu po drogach publicznych pojazdy powinny spełniać wymagania dotyczące przepisów ruchu drogowego w odniesieniu do dopuszczalnych obciążeń na osie i innych parametrów technicznych.

4.2.2. Transport wody

Woda może być dostarczana cysternami.

5. Wykonanie robót

5.1. Ogólne warunki wykonania robót

Ogólne warunki wykonania robót podano w STWiOR DM.00.00.00. „Wymagania ogólne”.

5.2. Zakres wykonywanych robót

Mieszankę kruszywa o uziarnieniu zgodnym z projektowaną krzywą uziarnienia i wilgotności optymalnej rozkładać warstwą

o jednakowej grubości, taka aby jej ostateczna grubość po zagęszczeniu była równa grubości projektowanej w Dokumentacji Projektowej. Warstwa podbudowy powinna być rozłożona w sposób zapewniający osiągnięcie wymaganych spadków poprzecznych i podłużnych; zgodnie z Dokumentacją Projektową. Podbudowę należy zagęścić przez wałowanie.

Wilgotność kruszywa podczas zagęszczania powinna być równa wilgotności optymalnej z tolerancją +1 % i -2 %.

Materiał nadmiernie nawilgocony powinien zostać osuszony przez mieszanie i napowietrzanie. Jeżeli wilgotność mieszanki kruszywa jest niższa od optymalnej o 20% jej wartości, mieszanka powinna być zwilżona określoną ilością wody i równomiernie wymieszana. W przypadku, gdy wilgotność mieszanki kruszywa jest wyższa od optymalnej o 10% jej wartości, mieszankę należy osuszyć.

5.3. Utrzymanie podbudowy

Podbudowa po wykonaniu, przed ułożeniem następnej warstwy, powinna być utrzymana w dobrym stanie. Jeżeli Wykonawca będzie wykorzystywał podbudowę dla ruchu budowlanego, to jest zobowiązany naprawić wszelkie szkody, spowodowane przez ten ruch. Koszt napraw obciąża Wykonawcę.

6. Kontrola jakości robót.

6.1. Ogólne zasady kontroli jakości robót

Ogólne zasady kontroli jakości robót podano w STWiOR DM.00.00.00. „Wymagania ogólne”.

6.2. Kontrola jakości wykonania robót

Kontrola powinna przebiegać zgodnie ze STWiOR i dotyczyć prawidłowości wykonywania poszczególnych elementów, zgodności robót z Dokumentacją Projektową i ST.

6.2.1. Wymagania dotyczące cech geometrycznych wykonanej warstwy nawierzchni:

- grubość z tolerancją po zagęszczeniu $\pm 1,5$ cm. Suma dozwolonych odchyłek warstw konstrukcyjnych nie może negatywnie oddziaływać na konstrukcję nawierzchni jako całości oraz na jej trwałość.
- równość podłużna - do 20 mm, (mierzona łąką 4-metrową lub planografem),
- równość poprzeczna - do 20 mm, (mierzona łąką i poziomicą),
- spadek poprzeczny - tolerancja do +0,5 %,
- odchylenie od projektowanej osi drogi - do ± 5 cm.

Poziom jakości wykonanej podbudowy należy uznać za zgodny z wymaganiami niniejszej STWiOR, jeżeli wszystkie wyniki badań spełniają wymagania podane wyżej. W przypadku stwierdzenia uchybień w wykonaniu, Inspektor nadzoru zaleca wykonanie poprawek i określa termin ich wykonania.

6.2.2. Zasady postępowania z wadliwie wykonanymi odcinkami podbudowy

Wszystkie powierzchnie podbudowy, które wykazują większe odchylenia od określonych w pkt. 6.2.1. powinny być naprawione przez spalanie lub zerwanie do głębokości co najmniej 10 cm, wyrównanie i powtórne zagęszczenie.

7. Obmiar robót.

Jednostką obmiaru jest 1m² (metr kwadratowy) wykonanej warstwy podbudowy gr. 15 cm na podstawie pomiaru w terenie. Obmiar przeprowadzony w terenie nie powinien obejmować jakichkolwiek dodatkowo wykonanych powierzchni nie wykazanych w Dokumentacji Projektowej lub nie zaakceptowanych przez Inspektora nadzoru.

8. Odbiór robót

Odbiór podbudowy z kruszywa stabilizowanego mechanicznie dokonywany jest na zasadach odbioru robót opisanych w STWiOR DM.00.00.00. „Wymagania ogólne”.

Inspektor nadzoru oceni wyniki badań i pomiarów przedłożone przez Wykonawcę zgodnie z punktem 6.

9. Podstawa płatności

Płatność powinna nastąpić zgodnie ze STWiOR DM.00.00.00. „Wymagania ogólne” na podstawie jednostek obmiarowych wg punktu 7, zgodnie z obmiarem i oceną jakości wykonanych robót.

Cena wykonania czynności obejmuje:

- prace pomiarowe, oznakowanie robót,
- sprawdzenie podłoża, oczyszczenie,
- dostarczenie sprzętu i materiałów na miejsce wbudowania,
- przygotowanie mieszanki,
- rozłożenie warstwami zgodnie z założoną grubością, szerokością i profilem z zachowaniem projektowanej niwelety,
- zagęszczenie warstw,
- utrzymanie i ochrona wykonanej warstwy nawierzchni
- przeprowadzenie wymaganych pomiarów,
- odwiezienie sprzętu po zakończonych robotach.

10. Przepisy związane

10.1. Normy:

BN-8931-02:1964	Drogi samochodowe. Oznaczanie modułu odkształcenia nawierzchni podatnych i podłoża przez obciążenie płytą.
BN-64/8931-01	Drogi samochodowe. Oznaczanie wskaźnika piaskowego.
PN-B-06714-12	Kruszywa mineralne. Badania. Oznaczanie zawartości zanieczyszczeń obcych.
PN-B-06714-15	Kruszywa mineralne. Badania. Oznaczanie składu ziarnowego.
PN-B-06714-16	Kruszywa mineralne. Badania. Oznaczanie kształtu ziarn.
PN-B-06714-17	Kruszywa mineralne. Badania. Oznaczanie wilgotności.
PN-B-06714-18	Kruszywa mineralne. Badania. Oznaczanie nasiąkliwości.
PN-B-06714-19	Kruszywa mineralne. Badania. Oznaczanie mrozoodporności metodą bezpośrednią.
PN-B-04481:1988	Grunty budowlane. Badania próbek gruntu.
PN-B-06714/42:1979	Kruszywa mineralne. Badania. Oznaczanie ścieralności w bębnie Los Angeles.
PN-S-06102:1997	Drogi samochodowe. Podbudowy z kruszyw stabilizowanych mechanicznie.
PN-B-06721:1987	Kruszywa mineralne. Pobieranie próbek.
BN-8931-02:1964	Drogi samochodowe. Oznaczanie modułu odkształcenia nawierzchni podatnych i podłoża przez obciążenie płytą.
PN-B-06714/26:1978	Oznaczanie zawartości zanieczyszczeń organicznych.

NAWIERZCHNIE Z DESTRUKTU BITUMICZNEGO

1. Wstęp

1.1. Przedmiot specyfikacji technicznej wykonania i odbioru robót (STWiOR)

Przedmiotem niniejszej specyfikacji technicznej są wymagania dotyczące wykonania i odbioru robót związanych z wykonaniem warstwy nawierzchni z destruktu bitumicznego, w związku z remontem drogi dojazdowej do gruntów rolnych we wsi Marianów gmina Nowy Kawęczyn

1.2. Zakres stosowania STWiOR

Specyfikacja techniczna wykonania i odbioru robót jest stosowana jako dokument przetargowy i kontraktowy przy zlecaniu robót wymienionych w pkt. 1.1.

1.3. Zakres robót objętych STWiOR

Ustalenia zawarte w niniejszej specyfikacji dotyczą prowadzenia robót związanych z wykonaniem:

- warstwy nawierzchni z destruktu bitumicznego gr. 15 cm, po zagęszczeniu.

1.4. Określenia podstawowe

Określenia podane w niniejszej STWiOR są zgodne z obowiązującymi normami i specyfikacją STWiOR DM.00.00.00. „Wymagania ogólne”.

1.5. Ogólne wymagania dotyczące robót

Wykonawca robót jest odpowiedzialny za jakość ich wykonania oraz za zgodność z Dokumentacją Projektową, STWiOR i poleceniami Inspektora nadzoru.

2. Materiały

2.1. Warunki ogólne stosowania materiałów

Warunki ogólne stosowania materiałów podano w STWiOR DM.00.00.00. „Wymagania ogólne”.

2.2. Stosowane materiały

2.2.1. Kruszywo – destruktu asfaltobetonowy powinien znajdować się w granicach składu 0-50 mm, nie być zanieczyszczony innymi materiałami jak piasek, kamień, nie powinien też wykazywać oznak zlepiania się poszczególnych części.

3. Sprzęt

3.1. Warunki ogólne stosowania sprzętu

Warunki ogólne stosowania sprzętu podano w STWiOR DM.00.00.00. „Wymagania ogólne”.

3.2. Dobór sprzętu

Wykonawca powinien wykazać się możliwością korzystania z następującego sprzętu:

- sprzęt mechaniczny do rozkładania kruszywa dostosowany do wielkości koryt,

- walce ogumione i stalowe wibracyjne lub statyczne do zagęszczania i inne w zależności od potrzeb oraz ubijaki mechaniczne do zastosowania w miejscach trudno dostępnych dla innego sprzętu,
- inny sprzęt zaakceptowany przez Inspektora nadzoru.

4. Transport

4.1. Warunki ogólne transportu

Warunki ogólne transportu podano w STWIOR DM.00.00.00. „Wymagania ogólne”.

4.2. Dobór środków transportu

4.2.1. Transport kruszywa

Transport kruszywa powinien odbywać się w sposób przeciwdziałający jego zanieczyszczeniu i rozsegregowaniu.

Przy ruchu po drogach publicznych pojazdy powinny spełniać wymagania dotyczące przepisów ruchu drogowego w odniesieniu do dopuszczalnych obciążeń na osie i innych parametrów technicznych.

5. Wykonanie robót

5.1. Ogólne warunki wykonania robót

Ogólne warunki wykonania robót podano w STWIOR DM.00.00.00. „Wymagania ogólne”.

5.2. Zakres wykonywanych robót

Grubość rozłożonej warstwy luźnego kruszywa powinna być taka, aby po jej zagęszczeniu była równa grubości warstwy założonej w Dokumentacji Projektowej. Spadki poprzeczne i podłużne należy wykonać zgodnie z Dokumentacją Projektową. Do rozkładania kruszywa (destruktu) stosuje się równiarki albo układarki.

6. Kontrola jakości robót.

6.1. Ogólne zasady kontroli jakości robót

Ogólne zasady kontroli jakości robót podano w STWIOR DM.00.00.00. „Wymagania ogólne”.

6.2. Kontrola jakości wykonania robót

Kontrola powinna przebiegać zgodnie ze STWiOR i dotyczyć prawidłowości wykonywania poszczególnych elementów, zgodności robót z Dokumentacją Projektową i ST.

6.2.1. Wymagania dotyczące cech geometrycznych wykonanej warstwy nawierzchni:

- grubość nie może różnić się od projektowanej o więcej niż $\pm 10\%$, 1 pomiar kontrolny nie rzadziej niż co 50 m. Suma dozwolonych odchyłeń warstw konstrukcyjnych nie może negatywnie oddziaływać na konstrukcję nawierzchni jako całości oraz na jej trwałość.
- równość podłużna - do 30 mm, 1 pomiar co 50 m, (mierzona łąką 4-metrową),
- równość poprzeczna - do 30 mm, 1 pomiar co 50 m, (mierzona łąką i poziomą),
- spadek poprzeczny - tolerancja do $\pm 1\%$ - 1 pomiar co 50 m,
- odchylenie od projektowanej osi drogi - do 3 cm, 1 pomiar co 25 m.

Poziom jakości wykonanej nawierzchni należy uznać za zgodny z wymaganiami niniejszej STWiOR, jeżeli wszystkie wyniki badań spełniają wymagania podane wyżej. W przypadku stwierdzenia uchybień w wykonaniu, Inspektor nadzoru zaleca wykonanie poprawek i określa termin ich wykonania.

Badania w czasie budowy obejmują: sprawdzenie właściwości materiałów, sprawdzenie grubości warstwy, szerokości nawierzchni, równości w profilu podłużnym i poprzecznym, sprawdzenie spadków poprzecznych, sprawdzenie zagęszczenia (prawidłowe, gdy stosunek modułu odkształcenia wtórnego do pierwotnego jest $\leq 2,2$; przy module wtórnym $M_2 \geq 120$ MPa). Zagęszczenie podłoża pod destruktem $I_s \geq 1,0$.

7. Obmiar robót.

Jednostką obmiaru jest 1m^2 (metr kwadratowy) wykonanej nawierzchni z destruktu na podstawie Dokumentacji Projektowej i pomiaru w terenie. Obmiar przeprowadzony w terenie nie powinien obejmować jakichkolwiek dodatkowo wykonanych powierzchni nie wykazanych w Dokumentacji Projektowej lub nie zaakceptowanych przez Inspektora nadzoru.

8. Odbiór robót

Odbiór podbudowy z kruszywa stabilizowanego mechanicznie dokonywany jest na zasadach odbioru robót opisanych w STWiOR DM.00.00.00. „Wymagania ogólne”.

Inspektor nadzoru oceni wyniki badań i pomiarów przedłożone przez Wykonawcę zgodnie z punktem 6.

9. Podstawa płatności

Płatność powinna nastąpić zgodnie ze STWiOR DM.00.00.00. „Wymagania ogólne” na podstawie jednostek obmiarowych wg punktu 7, zgodnie z obmiarem i oceną jakości wykonanych robót.

Cena wykonania czynności obejmuje:

- prace pomiarowe, oznakowanie robót,
 - sprawdzenie podłoża, oczyszczenie,
 - dostarczenie sprzętu i materiałów na miejsce wbudowania,
 - rozłożenie warstwami zgodnie z założoną grubością, szerokością i profilem z zachowaniem projektowanej niwelety,
 - zagęszczenie warstw,
 - utrzymanie i ochrona wykonanej warstwy nawierzchni
- przeprowadzenie wymaganych pomiarów,
- odwiezienie sprzętu po zakończonych robotach.

INFORMACJA DOTYCZĄCA BEZPIECZEŃSTWA I OCHRONY ZDROWIA

podczas realizacji robót w ramach: remontu drogi dojazdowej do gruntów rolnych we wsi Marianów gmina Nowy Kawęczyn

Wykonywane roboty stwarzają ryzyko powstania zagrożenia bezpieczeństwa i zdrowia ludzi w rozumieniu „Rozporządzenia Ministra Infrastruktury w sprawie informacji dotyczącej bezpieczeństwa i ochrony zdrowia oraz planu bezpieczeństwa i ochrony zdrowia, z dnia 23 czerwca 2003 roku (Dz. U. Nr 120, poz. 1126). W związku z w/w rozporządzeniem kierownik budowy zobowiązany jest do sporządzenia planu bezpieczeństwa i ochrony zdrowia zwanego „Planem BIOZ”.

Przy sporządzaniu planu BIOZ” należy kierować się obowiązującymi warunkami technicznymi prowadzenia robót przepisami bhp, p. poż, a w szczególności:

- Prawo Budowlane z dnia 07.07.1994r (Dz. U. z 2000 Nr 106. Poz.1126) z późniejszymi zmianami.
- Rozporządzenia Ministrów Komunikacji oraz Administracji Gospodarki Terenowej i Ochrony Środowiska z dnia 10.02.1977r. w sprawie bezpieczeństwa i higieny pracy przy wykonywaniu robót drogowych i mostowych (Dz. U. Nr 7, poz.30),
- Rozporządzeni Ministra Pracy i polityki Socjalnej z dnia 26 września 1997r w sprawie ogólnych przepisów bezpieczeństwa i higieny pracy (Dz. U. Nr 129, poz. 844)

1. Zakres robót oraz kolejność ich wykonywania:

Zakres:

- zabezpieczenie i organizacja placu budowy;
- roboty przygotowawcze;
- roboty ziemne;
- roboty nawierzchniowe;
- roboty wykończeniowe.

Kolejność realizacji poszczególnych obiektów:

- zabezpieczenie i organizacja budowy;
- roboty pomiarowe;
- roboty rozbiórkowe;
- wykonanie wykopu;

- wykonanie nasypów;
- profilowanie i zagęszczenie podłoża;
- wykonanie warstwy podbudowy;
- wykonanie nawierzchni z destruktu.
- ustawienie znaków pionowych.

2. Wykaz istniejących obiektów budowlanych:

- kable telefoniczne;
- wodociąg.

3. Elementy zagospodarowania terenu, które mogą stworzyć zagrożenie bezpieczeństwa i zdrowia ludzi:

Dla powyższej inwestycji nie występują elementy zagospodarowania terenu, które mogą stwarzać zagrożenie bezpieczeństwa i zdrowia ludzi.

4. Przewidywane zagrożenia występujące podczas realizacji robót budowlanych

W trakcie realizacji remontu drogi mogą wystąpić zagrożenia dla zdrowia w postaci hałasu, wibracji i zapylenia oraz zagrożenia wypadkowe jak ruch drogowy, praca maszyn i urządzeń.

5. Sposób przeprowadzenia instruktażu pracowników przed przystąpieniem do realizacji robót szczególnie niebezpiecznych.

Kierownik Budowy ma obowiązek przedstawić zagrożenia wynikające z prowadzenia prac budowlanych oraz przygotować i przeprowadzić instruktaż na temat przestrzegania przepisów BHP i udzielenia pierwszej pomocy. Szkolenie powyższe przeprowadza się jako :

- szkolenie wstępne
- szkolenie na stanowisku pracy
- szkolenie okresowe.

Szkolenia te przeprowadzane są w oparciu o programy poszczególnych rodzajów szkolenia.

Szkolenia wstępne ogólne przechodzą wszyscy nowo zatrudnieni pracownicy. Obejmuje ono zapoznanie pracowników z podstawowymi przepisami bhp zawartymi w Kodeksie Pracy i regulaminach pracy oraz zasadami udzielania pierwszej pomocy.

Szkolenia na stanowisku pracy wg wymagań zawartych w Rozporządzeniu MPPS z dnia 28.05.1996r w sprawie szczegółowych zasad szkolenia w dziedzinie BHP (Dziennik Ustaw nr 62, poz.285 z 01.06.1996r). Celem instruktażu jest zapoznanie pracowników z zagrożeniami występującymi przy określonych pracach, sposobami ochrony oraz metodami bezpiecznego wykonania robót. Powinien być przeprowadzony przed dopuszczeniem do pracy oraz każdorazowo przed rozpoczęciem dnia roboczego. Czas trwania instruktażu powinien być uzależniony od przygotowania zawodowego pracowników, dotychczasowego stażu pracy oraz rodzaju pracy oraz rodzaju robót i występujących

zagrożeń. Przeprowadza go osoba kierująca pracownikami, wyznaczona przez pracodawcę, posiadająca odpowiednie kwalifikacje i doświadczenie zawodowe. Zakończony powinien być sprawdzianem wiadomości stanowiącym podstawę dopuszczenia pracownika do wykonywania odpowiednich prac. Fakt odbycia przez pracownika szkolenia powinien być potwierdzony przez pracownika na piśmie oraz odnotowany w aktach osobowych.

Pracownicy muszą posiadać wymagane przepisami kwalifikacje i uprawnienia, badania lekarskie, szkolenie BHP.

Instruktaż BHP powinien również określać zasady działania w przypadku wystąpienia zagrożenia:

- wstrzymanie pracy,
- ewentualna ewakuacja ludzi ze strefy zagrożenia,
- zabezpieczenie miejsca zagrożenia,
- ewentualne usunięcie zagrożenia.

Zgodnie z potencjalnymi zagrożeniami na danym stanowisku pracy, pracownicy powinni stosować środki ochrony indywidualnej:

- podstawowe: ubrania, kamizelki w kolorze ostrzegawczym z elementami odblaskowymi
- specjalistyczne: kaski ochronne, ochronniki słuchu, rękawice antywibracyjne.

Bezpośredni nadzór nad robotami winni pełnić uprawniony Kierownik budowy, majster i brygadzysta.

Przy pracach budowlanych oraz prace przy obsłudze sprzętu zmechanizowanego i pomocniczego może być zatrudniony wyłącznie pracownik który posiada kwalifikacje przewidziane stosownymi przepisami dla danego stanowiska pracy.

Jako zabezpieczenie medyczne na budowie powinna być apteczka ze środkami pierwszej pomocy doraźnej i osoba przeszkolona do jej udzielania.

Dokumentacja dotycząca budowy i dokumenty do prawidłowej eksploatacji maszyn i urządzeń technicznych powinny znajdować się u kierownika budowy.

6. Wskazania i środki zapobiegających niebezpieczeństwo

Przed dopuszczeniem pracownika do pracy pracodawca zobowiązany jest zaopatrzyć go w odzież ochronną i roboczą zgodnie z obowiązującymi w tym zakresie przepisami oraz okulary ochronne, rękawice obuwie ochronne. Sprzęt ochronny oraz narzędzia powinny posiadać aktualne atesty oraz instrukcje określające sposób ich użytkowania.

Materiały budowlane dostarczać, przemieszczać i wbudowywać pojazdami i urządzeniami przystosowanymi do danego rodzaju materiałów i sprawnymi technicznie. Maszyny i środki transportowe muszą być wyposażone w lampy sygnalizacyjne i sygnalizatory jazdy do tyłu.

Odcinki drogi na których będą prowadzone prace należy oznakować i zabezpieczyć znakami ostrzegawczymi, zaporami, taśmą ostrzegawczą i lampami ostrzegawczymi (w nocy). Wykluczone jest prowadzenie prac poza miejscami oznakowanymi. Miejsca występowania zagrożeń zostaną wygradzone taśmą biało – czerwoną na wysokości 1,1m w odległości 1 m od krawędzi robót.

W przypadku występowania zagrożeń przy pracy sprzętu ciężkiego teren będzie wygradzony jak wyżej, dodatkowo strzeżony przez pracowników.

W przypadku wystąpienia zagrożenia pracownik zobowiązany jest natychmiast zawiadomić swojego przełożonego i kierownika budowy.

Maszyny budowlane obsługiwać mogą jedynie pracownicy posiadający przeszkolenie, potwierdzone w książeczce operatorów maszyn budowlanych.

Dokumentacja Techniczno- Ruchowa oraz dokumenty potwierdzające odbiór urządzenia przez Urząd Dozoru Technicznego będą przechowywane w biurze lub u kierownika robót, którego pracownicy użytkują ten sprzęt.

Roboty szczególnie niebezpieczne mogą być wykonywane jedynie pod bezpośrednim nadzorem kierownika robót.

Plac budowy powinien być zaopatrzony w podstawowe urządzenia gaśnicze w postaci gaśnic proszkowych, koców p.poż, piasku, szpadli.

Organizacja placu budowy w tym organizacja Ruchu na czas budowy powinna zapewnić bezpieczną i sprawną komunikację oraz umożliwiającą szybką ewakuację na wypadek pożaru, awarii i innych zagrożeń.

Drogi ewakuacyjne prowadzone bezpośrednio na teren budowy otwartej przestrzeni powinny być drożne nie zablokowane żadnymi urządzeniami czy materiałami budowlanymi.

Na budowie powinna być umieszczona tablica informacyjna z wykazem ważnych telefonów takich jak: Pogotowie Ratunkowe, Straż Pożarna, Policja.