

Załącznik do Uchwały  
Nr XXII/99/2009  
Rady Gminy Nowy Kawęczyn  
z dnia 24 lutego 2009 r.

**PLAN  
ROZWOJU LOKALNEGO  
GMINY NOWY KAWĘCZYN  
NA LATA 2007-2013**

**Wrzesień 2007 r.**

SPIS TREŚCI

<b>WSTĘP</b> .....	4
<b>1. OBSZAR I CZAS REALIZACJI „PLANU ROZWOJU LOKALNEGO”</b> .....	5
<b>2. AKTUALNA SYTUACJA SPOŁECZNO-GOSPODARCZA NA</b>	
<b>    OBSZARZE OBJĘTYM PLANEM ROZWOJU LOKALNEGO</b> .....	6
<b>2.1. Podstawowe dane dotyczące obszaru Gminy Nowy Kawęczyn</b> .....	6
2.1.1. Położenie, powierzchnia, ludność.....	6
2.1.2. Środowisko przyrodnicze i zasoby naturalne.....	8
Ukształtowanie terenu.....	8
Struktura gruntów według klas bonitacyjnych.....	9
Klimat.....	9
Cieki.....	10
Szata roślinna, obszary chronione, istniejące formy ochrony przyrody.....	11
2.1.3. Rys historyczny.....	13
2.1.4. Rys kulturowy.....	14
<b>2.2. Zagospodarowanie przestrzenne</b> .....	14
2.2.1. Uwarunkowania ochrony środowiska naturalnego.....	14
Stan czystości wód podziemnych.....	15
Stan czystości wód powierzchniowych.....	16
Stan czystości powietrza.....	17
Stan czystości gleb.....	17
2.2.2. Infrastruktura techniczna.....	18
2.2.3. Telekomunikacja.....	21
2.2.4. Elektroenergetyka.....	21
2.2.5. Ciepłownictwo.....	21
2.2.6. Zaopatrzenie w gaz.....	22
2.2.7. Gospodarka wodno-ściekowa.....	22
2.2.8. Gospodarka odpadami.....	24
2.2.9. Własność nieruchomości.....	25
<b>2.3. Sfera społeczna</b> .....	25
2.3.1. Sytuacja demograficzna i społeczna.....	25
2.3.2. Warunki i jakość życia mieszkańców.....	30
System oświaty.....	30
Ochrona zdrowia.....	31
Działalność kulturalna.....	32
Działalność sportowa.....	34
Poziom bezpieczeństwa.....	35
Zasoby mieszkaniowe.....	37
2.3.3. Pomoc społeczna.....	39
2.3.4. Rynek pracy.....	40
<b>2.4. Sfera ekonomiczna</b> .....	43
2.4.1. Gospodarka.....	43
2.4.1.1. Główni pracodawcy.....	43
2.4.1.2. Struktura branż na terenie gminy.....	45
2.4.2. Turystyka.....	47

2.4.3. Rolnictwo.....	48
<b>2.5. Identyfikacja problemów.....</b>	<b>51</b>
<b>3. CELE OGÓLNE I SZCZEGÓŁOWE ROZWOJU OBSZARU GMINY NOWY KAWĘCZYN.....</b>	<b>53</b>
<b>4. ZADANIA ZMIERZAJĄCE DO REALIZACJI CELÓW (POPRAWY SYTUACJI NA TERENIE GMINY).....</b>	<b>53</b>
<b>5. REALIZACJA ZADAŃ.....</b>	<b>55</b>
<b>5.1. Planowane zadania inwestycyjne w okresie 2007-2013.....</b>	<b>55</b>
5.1.1. Lista wszystkich planowanych zadań na lata 2007-2013.....	55
5.1.2. Lista zadań według hierarchii ważności na lata 2007-2013.....	57
5.1.3. Realizacja projektów w latach 2007-2013.....	59
<b>5.2. Zadania planowane do realizacji po roku 2013- projekty długoterminowe.....</b>	<b>61</b>
<b>6. POWIĄZANIE ZADAŃ REALIZOWANYCH W RAMACH PLANU ROZWOJU LOKALNEGO Z INNYMI DZIAŁANAMI REALIZOWANYMI NA TERENIE GMINY.....</b>	<b>61</b>
<b>7. OCZEKIWANE WSKAŹNIKI EFEKTÓW REALIZACJI PLANU ROZWOJU LOKALNEGO.....</b>	<b>63</b>
<b>8. PLAN FINANSOWY NA LATA 2007-2013.....</b>	<b>64</b>
<b>9. SYSTEM WDRAŻANIA PLANU ROZWOJU LOKALNEGO.....</b>	<b>65</b>
<b>10. SPOSOBY MONITOROWANIA, OCENY I KOMUNIKACJI SPOŁECZNEJ PLANU ROZWOJU LOKALNEGO.....</b>	<b>67</b>

## **WSTĘP**

Plan Rozwoju Lokalnego gminy Nowy Kawęczyn na lata 2007-2013 stanowi zaktualizowaną wersję załącznika do Uchwały Nr XXII/99/2009 Rady Gminy Nowy Kawęczyn z dnia 24 lutego 2009 roku.

Niniejszy dokument opisuje Plan Rozwoju Lokalnego na terenie gminy Nowy Kawęczyn na lata 2007-2013 w ujęciu szczegółowym. Plan jest zgodny z Narodowymi Strategicznymi Ramami Odniesienia oraz Strategią Rozwoju Województwa Łódzkiego. Opracowany został zgodnie z wytycznymi zawartymi w Podręczniku Wdrażania Zintegrowanego Programu Operacyjnego Rozwoju Regionalnego na lata 2004-2006 oraz Regionalnym Programem Operacyjnym Województwa Łódzkiego na lata 2007-2013 i ma charakter trójdzielny:

- a) część analityczna – diagnoza sytuacji społeczno – gospodarczej połączona z identyfikacją problemów (punkty I – II),
- b) część zadaniowa – opis działań przyczyniających się do rozwiązania problemów zdiagnozowanych w części analitycznej (punkty III – VIII),
- c) opis systemu wdrażania i monitorowania (punkty IX - X).

Opracowanie ma charakter poznawczy i służy szerokiemu i kompleksowemu rozpoznaniu obecnego stanu rozwoju, wyodrębnieniu uwarunkowań sprzyjających rozwojowi (czyli szans), bądź ten rozwój ograniczających (czyli zagrożeń), określeniu mocnych i słabych stron gminy w rywalizacji z innymi obszarami. Część diagnostyczna obejmuje różne sfery życia społeczno– gospodarczego istotne z punktu widzenia rozwoju gminy Nowy Kawęczyn. Część zadaniowa zawiera wykaz projektów planowanych do realizacji w latach 2007 – 2013, które mogą przyczynić się do poprawy życia mieszkańców.

Plan Rozwoju Lokalnego zawiera wykaz inwestycji mogących przyczynić się do poprawy życia mieszkańców. Ten etap opracowania został poddany szerokim konsultacjom społecznym, które zostały przeprowadzone za pomocą ankiety. Mieszkańcy gminy Nowy Kawęczyn zidentyfikowali problemy oraz określili potrzeby inwestycyjne w Gminie. Konsultacje realizowane były również poprzez spotkania Horyzontalnego Zespołu Zadaniowego powołanego przez Wójta Gminy w skład, którego wchodził m.in. przedstawiciele referatów Urzędu Gminy oraz jednostek organizacyjnych samorządu lokalnego.

Plan Rozwoju Lokalnego został opracowany w celu:

1. Stworzenia dokumentu niezbędnego w uzyskaniu dofinansowania z zewnętrznych środków finansowych, głównie z Regionalnego Programu Operacyjnego dla Województwa Łódzkiego oraz Programu Operacyjnego Rozwój Obszarów Wiejskich;
2. Skomunikowania władz gminy z mieszkańcami w zakresie długookresowych zamierzeń inwestycyjnych;
3. Skonfrontowania potrzeb inwestycyjnych z możliwościami inwestycyjnymi;
4. Uniknięcia jednoczesnego otwierania zbyt wielu frontów inwestycyjnych w stosunku do zdolności finansowych gminy.

Realizacja Planu ma służyć mieszkańcom gminy Nowy Kawęczyn oraz instytucjom i podmiotom funkcjonującym na jego terenie.

Plan Rozwoju Lokalnego ma formułę planu otwartego, dlatego przewiduje się, że w trakcie jego wdrażania może zajść konieczność dokonania zmian. Będzie to miało miejsce w szczególności, gdy:

- Nastąpią zmiany w źródłach finansowania PRL,
- Zadania wprowadzone do PRL zdezaktualizują się,
- Zajdzie potrzeba wprowadzenia nowych zadań do realizacji.

Aktualizacja Planu Rozwoju Lokalnego przebiegać będzie w trybie konsultacji społecznych. W trakcie opracowywania Planu Rozwoju Lokalnego korzystano z danych Urzędu Statystycznego w Łodzi, Powiatowego Urzędu Pracy w Skierniewicach, Głównego Urzędu Statystycznego, z danych innych instytucji działających na terenie powiatu skierniewickiego i województwa łódzkiego, danych własnych gminy oraz danych wynikających z aktów i projektów aktów prawa miejscowego.

## **1. OBSZAR I CZAS REALIZACJI „PLANU ROZWOJU LOKALNEGO”**

Plan Rozwoju Lokalnego opracowano dla Gminy Nowy Kawęczyn, w jej granicach administracyjnych. Plan Rozwoju Lokalnego dla gminy Nowy Kawęczyn został przygotowany w przedziale czasowym odpowiadającym horyzontowi planowania w Unii Europejskiej na lata 2007-2013. Plan ten ma charakter prognostyczny.

## **2. AKTUALNA SYTUACJA SPOŁECZNO-GOSPODARCZA NA OBSZARZE OBJĘTYM PLANEM ROZWOJU LOKALNEGO**

### **2.1. Podstawowe dane dotyczące obszaru Gminy Nowy Kawęczyn**

#### **2.1.1. Położenie, powierzchnia, ludność.**

Gmina Nowy Kawęczyn jest gminą o charakterze wiejskim. Pod względem administracyjnym znajduje się w obrębie województwa łódzkiego. Położona jest w środkowo - wschodniej części powiatu skierniewickiego i jest jedną z dziewięciu gmin wiejskich tego powiatu. Oprócz gmin wiejskich w skład powiatu wchodzi jeszcze miasto na prawach powiatu Skierniewice. W powiecie nie ma gmin o charakterze miejsko - wiejskim. Gmina Nowy Kawęczyn od zachodu graniczy z gminą Skierniewice, od północy z gminą Puszcza Mariańska (województwo mazowieckie), od wschodu z gminą Kowiesy (powiat skierniewicki), od południa z gminą Rawa Mazowiecka (powiat rawski).

Rysunek 1. *Położenie gminy na tle innych powiatów województwa łódzkiego*



Obszar gminy wynosi 10441 ha (104 km<sup>2</sup>), co stanowi 13,77% ogólnej powierzchni powiatu oraz 0,57% powierzchni województwa. Pod względem wielkości obszaru gmina plasuje się na czwartym miejscu wśród dziewięciu gmin powiatu skierniewickiego. W skład gminy wchodzi użytki rolne - 8052 ha, co stanowi 77,1 % powierzchni ogólnej, tereny lasów i gruntów leśnych- 1892 ha, co stanowi 18,1 % powierzchni ogólnej.

## Plan Rozwoju Lokalnego gminy Nowy Kawęczyn na lata 2007 – 2013

Gminę zamieszkuje 3275 osób, w tym 1646 mężczyzn i 1629 kobiet. Ogólna liczba mieszkańców gminy stanowi 8,67% ludności powiatu oraz 0,12% ludności województwa (dane GUS 2006). W gminie Nowy Kawęczyn zamieszkuje 8,79% ogółu mężczyzn powiatu i 8,55% ogólnej liczby kobiet. Analogicznie w stosunku do województwa łódzkiego wartości te kształtują się następująco: 0,13% mężczyźni, 0,12% kobiety.

Gęstość zaludnienia w gminie wynosi 31 osób na 1 km<sup>2</sup>, przy średniej gęstości zaludnienia 50 osób na 1 km<sup>2</sup> w powiecie skierniewickim i 141 osób na 1 km<sup>2</sup> w województwie łódzkim.

Na terenie gminy znajduje się 36 jednostek osadniczych, w tym 22 sołectwa. Ludność wsi nie przekracza w większości 100 mieszkańców. Obok wsi o skupionej zabudowie, ukształtowanej wzdłuż ciągów komunikacyjnych, występuje w znacznym stopniu zabudowa rozproszona. Generalnie sieć osadniczą w gminie należy uznać za dość rozproszoną o dużej ilości małych jednostek osadniczych. Taka sieć osadnicza stwarza duże problemy związane z wyposażeniem terenu w infrastrukturę techniczną.

Rysunek 2. Jednostki osadnicze w gminie Nowy Kawęczyn

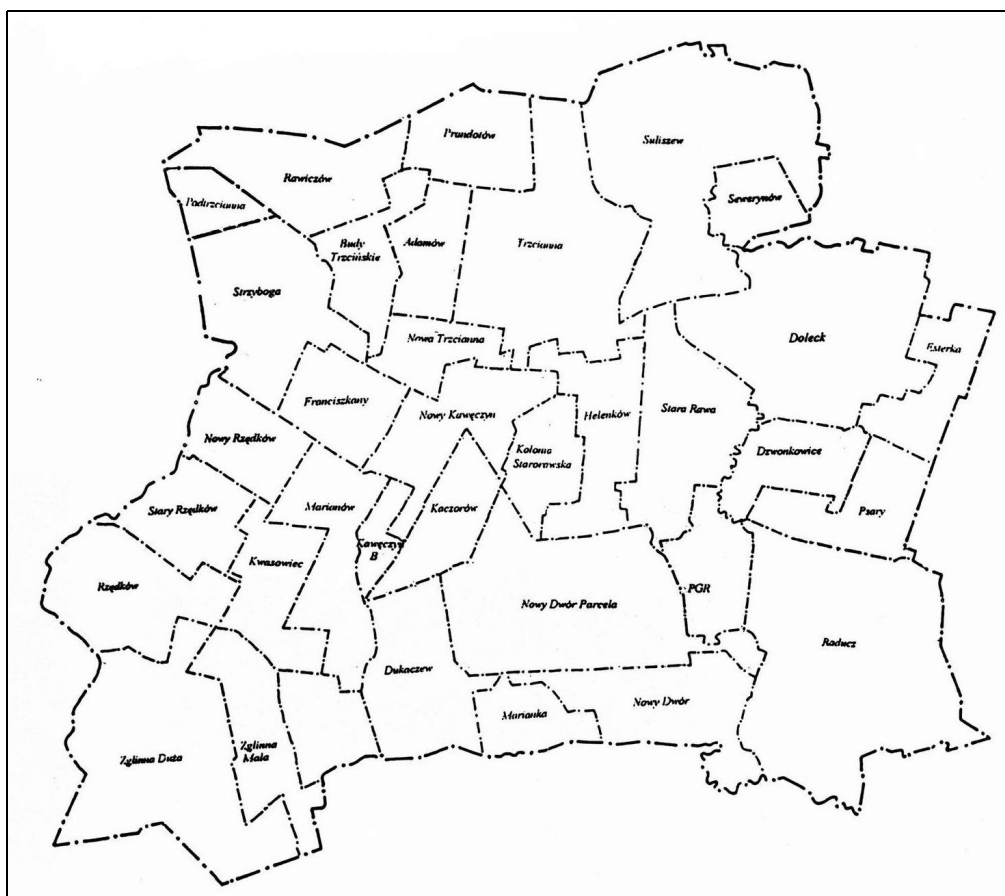


Tabela 1. Wykaz jednostek osadniczych w gminie Nowy Kawęczyn

Lp.	Nazwa jednostki osadniczej	Liczba ludności	Powierzchnia w ha	Gęstość zaludnienia
1	Adamów	85	161,9	52
2	Budy Trzczańskie	79	175,3	45
3	Doleck	88	671,1	13
4	Dukaczew	115	312,1	37
5	Dzwonkowiec	54	182,7	30
6	Esterka	34	190,3	18
7	Franciszkany	84	195,5	43
8	Helenków	18	253,6	7
9	Kaczorów	108	173,4	62
10	Kawęczyn B	45	69,3	65
11	Kazimierzów	31	150,7	21
12	Kolonia Starorawska	61	149,0	41
13	Kwasowiec	54	215,1	25
14	Marianka	30	134,6	22
15	Marianów	82	273,7	30
16	Nowa Trzcianna	48	136,7	35
17	Nowy Dwór	128	315,3	41
18	Nowy Dwór Parcela	214	846,3	25
19	Nowy Kawęczyn	99	276,4	36
20	Nowy Rzędków	95	184,2	52
21	Podtrzciana	96	87,2	110
22	Prandotów	103	215,9	48
23	Psary	19	221,2	9
24	Raducz	31	864,8	4
25	Rawiczów	108	291,0	37
26	Rzędków	104	333,2	31
27	Sewerynów	23	126,5	18
28	Stara Rawa	175	369,2	47
29	Stary Rzędków	85	213,6	40
30	Strzyboga	193	220,0	88
31	Suliszew	146	743,6	20
32	Trzcianna	144	615,6	23
33	Zglinna Duża	109	663,2	16
34	Zglinna Mała	90	243,4	37
35	Podstrobów	33	75,0	44
36	Podfranciszkany	44	80,0	55

Źródło: Dane własne gminy - 2007 rok.

## 2.1.2. Środowisko przyrodnicze i zasoby naturalne

### Ukształtowanie terenu

Obszar gminy położony jest w obrębie makroregionu Nizin Środkowopolskich, w obrębie Wzniesień Południowomazowieckich. Najbardziej wyniesiona jest południowa część gminy, gdzie wysokości bezwzględne w okolicach Zglinnej Dużej, Zglinnej Małej i Dukaczewa

osiągają od 174 m do 178 m n.p.m. Teren obniża się w kierunku północnym i tu wysokości bezwzględne osiągają w okolicach Nowego Kawęczyna 146 m, Trzciannej 144 m, Prandotowa 129 m. Najniżej położone są tereny w dolinie Rawki. W Nowym Dworze jest to poziom 125 m, Dolecku 121 m i Suliszewie 114 m n.p.m.

Dolina Skierniewki stanowi tylko niewielki fragment zachodniej części gminy. Pod względem krajobrazowym jest to teren dość urozmaicony z wyraźnie zarysowanymi terasami, szczególnie w rejonie Rzędkowa.

### **Struktura gruntów według klas bonitacyjnych**

Jednym z najważniejszych elementów środowiska przyrodniczego wpływającym na rozwój gminy są gleby. Mają decydujący wpływ na rozwój produkcji rolnej, a w szczególności na strukturę upraw i wysokość plonów. Dominującym typem gleb na terenie gminy są gleby brunatne kwaśne i wylugowane, a następnie pseudobielicowe.

W części południowo - zachodniej przeważają gleby wytworzone z pyłów i piasków gliniastych oraz pylastych. Pozostała część gminy posiada gleby wytworzone głównie z piasków słabo-gliniastych i luźnych.

Gmina Nowy Kawęczyn charakteryzuje się średnią jakością gleb, zarówno wśród gruntów ornych, jak i użytków zielonych, dominuje IV klasa bonitacyjna. Ogółem gleby dobrej jakości zaliczane do III i IV klasy zajmują powierzchnię 4881 ha, co stanowi 60 % powierzchni gleb użytkowanych rolniczo (dla Polski ten wskaźnik wynosi 67 %). W obrębie gminy nie występują gleby klas I i II, sporadycznie występuje kl. IIIa (1,2% pow. gruntów ornych).

Pod względem jakości gleb istnieje w gminie duże zróżnicowanie przestrzenne. Udział gleb dobrych w poszczególnych wsiach waha się od 18 do 95 %. Najlepsze warunki glebowe do produkcji roślinnej mają wsie: Kaczorów, Kawęczyn B, Kolonia Starorawska, Nowy Dwór Parcela i Nowy Kawęczyn. Najsłabsze jakościowo gleby przeważają we wsiach: Suliszew, Sewerynów i Dzwonkowiec.

### **Klimat**

Dla scharakteryzowania cech klimatu gminy najbardziej reprezentatywne są notowania posterunku meteorologicznego w Skierniewicach.

Na podstawie notowań wieloletnich określić można, że średnia roczna temperatura wynosi 10,8°C. Temperatura najcieplejszego miesiąca (lipiec) wynosi 25°C, a miesiąca najzimniejszego (styczeń) - 4,2°C.

Najwięcej wiatrów pochodzi z kierunków zachodnich, szczególnie z zachodu i południowego zachodu. Notuje się też duży udział wiatrów z południa. Przeważają wiatry osiągające prędkości 3-5 m/sek. Ilość opadów jest niewielka i wynosi w skali rocznej 514 mm przy średniej krajowej 600 mm.

Generalnie warunki klimatyczne na obszarze gminy można uznać za korzystne. Większość obszaru posiada bardzo dobre warunki termiczne, wilgotnościowe i wietrzne, z małą częstotliwością zalegania mgieł.

Na terenie gminy można jednak zaobserwować pewne zróżnicowanie warunków klimatycznych. Dotyczy to przede wszystkim insolacji związanej z nachyleniem stoków w obrębie wysoczyzn oraz dolin cieków. Na terenach sąsiadujących z dolinkami cieków, jak również w zagłębieniach dolinnych, warunki termiczne charakteryzują się zwiększonymi amplitudami temperatury w przygruntowej warstwie powietrza. W obrębie samych dolin rzek Rawki i Skierniewki występuje zwiększona wilgotność powietrza, szczególnie w warstwie przygruntowej, często zalegają mgły i opary oraz występują tendencje do inwersji termicznych.

### **Cieki**

Gmina Nowy Kawęczyn należy do zlewni rzeki Rawki przepływającej przez jej wschodnią część z południa na północ oraz rzeki Łupi (Skierniewki) przepływającej wzdłuż zachodniej granicy gminy. Obydwie rzeki są dopływami Bzury.

Największym ciekim w gminie jest rzeka Rawka, która przepływa we wschodniej jej części w kierunku południkowym. Rawka jest największym prawostronnym dopływem Bzury, a jej całkowita długość wynosi 89,8 km. W biegu Rawki można wyróżnić 3 odcinki: od źródeł do Rawy Mazowieckiej - bieg górny, od Rawy Mazowieckiej do Kamiona - bieg środkowy i od Kamiona po ujście - bieg dolny. Na terenie gminy znajduje się drugi odcinek, o spływie ku północy. Rawka zdobywa tu dopływ Chojnatkę, która dostarcza dość dużo wody. Na obszarze gminy Rawka tworzy liczne meandry. W dolinie Rawki zaznaczają się terasy: zalewowa, nadzalewowe piaszczysta II i żwirowa III. Terasa zalewowa od Rawy Mazowieckiej po Nowy Dwór jest wąska i urozmaicona starorzeczami. Ku północy rozszerza się i dzieli na powierzchnie wyższe i niższe. Terasa piaszczysta II widoczna jest

w obrębie gminy od jej granic południowych. Terasa III żwirowa ma charakter akumulacyjny. Szerokie powierzchnie terasy i duże miąższości piasków ze żwirem są utworzone nie tylko przez Rawkę, a także przez sypanie stożków z bocznych jej dopływów.

Wzdłuż zachodniej granicy gminy przepływa jeden z większych dopływów Bzury - Skierniewka. Długość rzeki wynosi 61,2 km. Bieg Łupi - Skierniewki podzielić można na dwa odcinki: pierwszy odcinek Łupi od źródeł do Strobowa i drugi od Strobowa po ujście do Bzury. W obrębie gminy znajduje się pierwszy odcinek, charakteryzujący się dość dużym i nierównomiernym spadkiem. Skierniewka posiada tu wąską terasę zalewową o dość wyraźnych krawędziach. Terasa II piaszczysta występuje tylko w okolicach Zglinnej. Powstała przez akumulację jeziorną, stąd szerokość jej jest dość znaczna. Wyraźnie występuje

terasa III żwirowa. Dobrze wykształcona jest na wschód od Skierniewki, w rejonie Rzędkowa, gdzie wyrównana powierzchnia terasy osiąga szerokość do 1 km, a jej wysokość nad poziom rzeki wynosi od 6 do 8 m.

Na większości obszaru gminy pierwszy poziom wód gruntowych, przy stanie wód zbliżonym do średniego, znajduje się na głębokości większej niż 4 m p.p.t. Obszary o wysokim poziomie wód gruntowych zajmują stosunkowo nieduży obszar. Są to przede wszystkim tereny doliny rzeki Rawki jej dopływów oraz Skierniewki. Na obszarach tych pierwszy poziom wód gruntowych znajduje się od 1 do 4 m p.p.t.

Główny poziom wodonośny, przydatny do lokalizacji ujęć wodnych, występuje w obrębie obszaru gminy generalnie na głębokości od 20 do 30 m p.p.t. Potencjalna wydajność typowej studni głębinowej w większej części gminy wynosi 30-70 m<sup>3</sup>/h. W rejonie Prandotowa, Adamowa, Suliszewa, Trzciannej, Psar i Dzwonkowic potencjalna wydajność studni głębinowej jest mniejsza i określić ją można na 10-30 m<sup>3</sup>/h.

#### **Szata roślinna, obszary chronione, istniejące formy ochrony przyrody**

Na terenie gminy lasy zajmują 1665 ha. Dominują bory sosnowe i mieszane. Powierzchnia lasów stanowi 15,9 % powierzchni gminy, co stanowi 10,6% ogólnej powierzchni lasów w powiecie oraz 0,4% w województwie (Rocznik Statystyczny Województwa Łódzkiego 2002). Pod względem zalesienia gmina Nowy Kawęczyn plasuje się na piątym miejscu wśród dziewięciu gmin powiatu skierniewickiego.

Na terenie gminy lasy występują w 3 niedużych kompleksach. Największy z nich znajduje się w obrębie arealów wsi Raducz, drugi w rejonie Dolecka a trzeci Dukaczewa.

Największe zbiorowisko leśne gminy - Raducz zostało znacznie zmienione wskutek długotrwałej antropopresji. Są to ubogie florystycznie fitocenozy z drzewostanem sosnowo-brzozowym i zatrawionym runem.

Większość obszaru gminy stanowią tereny rolne z różnego typu uprawami, często monokulturowymi. Są to obszary ubogie pod względem florystycznym. Najcenniejszym pod względem florystycznym obszarem gminy jest dolina Rawki. Wyróżnia się ona dużą różnorodnością. Tworzą ją zbiorowiska roślinności wodnej, bagiennej, leśnej i zaroślowej, łąkowej, torfowiskowej, murawowej i polnej. Podstawowym i charakterystycznym elementem szaty roślinnej doliny są fitocenozy łąkowe, szuwarowe i torfowiskowe oraz związana

ze starorzeczami roślinność wodna i bagienna. Do najciekawszych obszarów florystycznych zaliczyć należy:

- uroczysko Zadrość, położone w strefie przykrawędziowej doliny Rawki;
- rejon Dolecka i Starej Rawy gdzie występuje znaczne urozmaicenie siedlisk. Zajęte są one przez zbiorowiska olsu, łągu olszowego, boru mieszanego z małym płatem świetlistej dąbrowy;
- uroczysko Las Dolecki;
- okolice wsi Psary, w obrębie niewielkiego dopływu Rawki, z doliną głęboko wciętą i malowniczą. Roślinność tworzą fragmenty olsu i łągu na dnie doliny oraz małe płyty łąk, muraw i lasów mieszanych w wyższych partiach doliny.

W 1983 roku rzeka Rawka ustanowiona została od źródeł do ujścia wraz z dziesięciometrowym pasem po obu stronach rzeki rezerwatem przyrody. Rezerwat ten jest jednym z kilku w Polsce chroniących rzekę na całej długości. Do rezerwatu Rawki zaliczono również dolne odcinki dopływów: Korabiewki, Grabinki, Krzemionki. Rezerwat leży łącznie na terenie czterech powiatów, przez które przepływa Rawka. Jego całkowita powierzchnia wynosi 487 ha.

Niewielki fragment północno-wschodniej części gminy leży na obszarze utworzonego w 1995 roku Bolimowskiego Parku Krajobrazowego, którego zasadnicza część znajduje w powiecie żyrardowskim w województwie mazowieckim.

Na terenie gminy znajduje się 29 pomników przyrody chronionych prawem. Są to stare drzewa w większości liściaste. Najwięcej drzew pomników przyrody znajduje się na terenie parku dworskiego w Trzcianie (19 okazów).

### **2.1.3. Rys historyczny**

Gmina Nowy Kawęczyn położona jest w obszarze historycznie należącym do Mazowsza. Odkryte ślady wskazują na bardzo wczesne pojawienie się na tym terenie osadnictwa, czego dowodem są grodziska średniowieczne z okresu VI – IX wieku odkryte w Dzwonkowicach i Starej Rawie.

Peryferyjne położenie Mazowsza i oddalenie od średniowiecznych centrów politycznych stwarzało sprzyjające warunki do dążenia do niezależności. Powstanie Mieclawa, miecznika Mieszka II, w 1031r. oderwało Mazowsze od ziem polskich na 16 lat. Po śmierci Władysława Hermana, Mazowsze wraz z Kujawami stało się do 1107 r. samodzielnym księstwem. Na mocy testamentu Bolesława III Krzywoustego w 1138r. Mazowsze objął Bolesław IV Kędzierzawy, jako pierwszy odrębny książę mazowiecki. W 1200 roku dzielnicę we władanie objął książę Konrad I Mazowiecki, protoplasta linii Piastów Mazowieckich, a jego ród rządził na Mazowszu do 1526 roku. Zgodnie z prawami dynastycznymi, Piastowie Mazowieccy dzielili posiadane ziemie między synów, co doprowadziło do rozdrobnienia dzielnic na niewielkie księstwa.

Ziemie położone nad Rawką zostały wydzielone jako odrębne księstwo w chwili objęcia ziem Zachodniego Mazowsza z Rawą i Sochaczewem przez Bolesława II, wnuka Konrada I Mazowieckiego. Jego syn, Siemowit II, uczynił z Rawy stolicę księstwa. Kolejny książę rawski, Siemowit III dokonał zjednoczenia pod swym panowaniem całego Mazowsza. Niezależność Księstwa Rawskiego skończyła się z chwilą śmierci dwóch ostatnich jego władców, Siemowita VI i Władysława II. Księstwo przeszło wówczas pod panowanie króla Kazimierza Jagiellończyka.

Od XV wieku do rozbiorów funkcjonowało Województwo Rawskie, z powiatami: bialskim, rawskim, mszczonowskim, sochaczewskim, gąbińskim i gostynińskim. Obszar dzisiejszej gminy Nowy Kawęczyn położony był na terenie powiatu rawskiego. Były to ziemie należące gminy Doleck i parafii Stara Rawa. Gdy w 1866r. utworzono powiat skierniewicki, gmina Doleck wraz z całą północną częścią powiatu rawskiego weszła w skład nowo utworzonego powiatu. Doleck pozostał siedzibą władz gminnych do 1954r., tj. do czasu likwidacji gmin i utworzenia gromad. Siedzibę władz gromadzkich przeniesiono wówczas do wsi położonej w samym centrum gromady, czyli do Kawęczyna Nowego. W latach 1972-1975 przeprowadzono nowy podział administracyjny, który ustanowił

dwustopniowy podział na województwa i gminy. Została wtedy utworzona Gmina Nowy Kawęczyn z siedzibą we wsi Nowy Kawęczyn.

#### **2.1.4. Rys kulturowy**

Kultura jest ważnym czynnikiem integrującym mieszkańców gminy z miejscem zamieszkania. Pełni również rolę promocji regionu, zachęcając turystów do zwiedzania tego zakątka kraju. W gminie Nowy Kawęczyn aktywnie działa Koło Gospodyń Wiejskich w Kaczorowie. Jest ono inicjatorem imprez o zasięgu gminnym z okazji Dnia Kobiet, Dnia Matki, majówek z grillem oraz organizatorem licznych wycieczek i pielgrzymek. Do ośrodków kultury na terenie gminy Nowy Kawęczyn należy również zaliczyć Gminną Bibliotekę Publiczną, organizującą konkursy literackie, wystawy oraz będącą inicjatorem innych imprez kulturalnych, a także Ochotnicze Straże Pożarne w Nowym Kawęczynie, Starym Rzędkowie, Franciszkanach, Trzeciannie, Suliszewie, Starej Rawie i Nowym Dworze.

Ważnymi ośrodkami kultury są również szkoły prowadzone przez Gminę Nowy Kawęczyn: Gimnazjum w Strzybodze, Szkoła Podstawowa w Trzeciannie, Szkoła Podstawowa w Nowym Dworze. Stwarzają one warunki do wszechstronnego rozwoju zainteresowań uczniów poprzez organizowanie licznych uroczystości, konkursów oraz imprez kulturalno-rozrywkowych. Organizują także liczne imprezy środowiskowe, integrując w ten sposób społeczność lokalną, np. „Dzień Rodziny”, Dzień Dziecka, „Dzień Sportowca”.

### **2.2. Zagospodarowanie przestrzenne**

#### **2.2.1. Uwarunkowania ochrony środowiska naturalnego**

Cele polityki przestrzennej z zakresu ochrony środowiska dla obszarów wyodrębnionych przez opracowany w 2004 roku projekt zmian studium uwarunkowań i kierunków zagospodarowania przestrzennego gminy Nowy Kawęczyn:

- Zachowanie i umocnienie naturalnych ciągów ekologicznych, mających wpływ na równowagę środowiska przyrodniczego gminy i obszarów przyległych – dla terenów systemu ekologicznego.
- Utrzymanie Rawki jako rezerwatu przyrody, polepszenie klasy czystości wód Rawki i Sieniawki – dla obszaru wód otwartych.
- Utrzymanie istniejących zasobów leśnych - dla obszaru terenów leśnych.

- Zwiększenie arealów leśnych i wzmocnienie poprzez to odporności środowiska przyrodniczego oraz jego atrakcyjności – dla obszarów o warunkach korzystnych do zalesień.
- Ochrona zasobów wód podziemnych – dla obszarów o wysokim stopniu zagrożenia zanieczyszczeniami z powierzchni.
- Ochrona zasobów wód głębinowych przed zanieczyszczeniem - dla obszarów wzmoczonego nadzoru sanitarnego wokół ujęć wód głębinowych.

### **Stan czystości wód podziemnych**

Podstawowym źródłem zaopatrzenia w wodę dla celów bytowych i gospodarczych są 3 wiejskie wodociągi grupowe zasilane z ujęć wód podziemnych, zlokalizowanych w Nowym Kawęczynie (dwie studnie głębinowe), Trzcianniej (jedna studnia głębinowa) i Kwasowcu (dwie studnie głębinowe). Poza wymienionymi ujęciami wód podziemnych działa jeszcze zakładowe ujęcie w Kwaciarskim Zakładzie Doświadczalnym w Nowym Dworze (trzy studnie głębinowe) oraz ujęcie w Raduczu. Do zwodociągowania pozostają wsie położone we wschodniej części gminy.

W ramach monitoringu regionalnego na terenie gminy Nowy Kawęczyn badania jakości wody są prowadzone w jednym punkcie pomiarowo-kontrolnym w studni nr 2 ujęcia w Nowym Kawęczynie. Jakość wody w tym punkcie waha się pomiędzy klasą jakości II i Ib, ale generalnie nie ulega zmianie. Stan czystości wód podziemnych na ujęciach gminnych nie budzi zastrzeżeń z wyjątkiem ujęcia wody w Trzciannie, gdzie występują sporadyczne przekroczenia zawartości żelaza. Wyniki badań przedstawiono w poniższej tabeli.

Tabela 2. *Klasyfikacja jakości wód podziemnych w punkcie sieci monitoringu regionalnego na terenie gminy Nowy Kawęczyn w latach 1998 - 2003 (WIOŚ Łódź Inspektorat w Skierniewicach)*

Lokalizacja otworu badawczego	Typ warstwy wodonośnej	Stratygrafia	Klasyfikacja wód					
			1998	1999	2000	2001	2002	2003
Nowy Kawęczyn -wodociąg wiejski studnia nr 2	Wody wgłębne	Trzeciorzęd	II	Ib	II	Ib	II	Ib

Ib - Woda wysokiej jakości, nieznacznie zanieczyszczonych o naturalnym chemizmie, odpowiadających wodom do celów pitnych i gospodarczych wymagających prostego uzdatniania.

II - woda średniej jakości o naturalnym chemizmie, jak i zmienionych antropogenicznie, wymagających złożonego uzdatniania.

### **Stan czystości wód powierzchniowych**

Mimo, że Rawka jest rezerwatem przyrody to jej wody nie odpowiadają obowiązującym normom w klasach czystości. Do Rawki odprowadzane są zarówno ścieki komunalne, jak i przemysłowe. Według raportu ochrony środowiska w województwie skierniewickim w latach 1995-96 rzeka Rawka zanieczyszczana była głównie substancjami z grupy organicznych związków biologicznych oraz grupy sapropowości i miana Coli. Przewiduje się docelowo na odcinku Rawki przepływającej przez gminę Nowy Kawęczyn II klasę czystości wody.

Według raportu ochrony środowiska województwa skierniewickiego w latach 1995-96 rzeka Skierniewka zanieczyszczona jest przede wszystkim ponadnormatywnymi stężeniami grupy substancji organicznych, związków biogennych i zawiesin. Na tej podstawie określono, że jakość wody nie odpowiada obowiązującym normom. Docelowo przewiduje się dla Skierniewki od Borysławia do Skierniewic II klasę czystości.

Rzeka Rawka była badana w punkcie pomiarowo-kontrolnym w Dolecku. Na jakość wód w tym przekroju mają wpływ oczyszczone ścieki z Rawy Mazowieckiej, Kwiaciarskiego Zakładu Doświadczalnego w Nowym Dworze i Doświadczalnego Zakładu Zootechnicznego w Rossosze.

W 2003 roku w Dolecku stwierdzono wody odpowiadające III klasie czystości. O jakości wody zadecydowały stężenia: azotu azotynowego, fosforu ogólnego oraz miano Coli typu fekalnego. Nastąpiła poprawa jakości wody z pozaklasowej w 2002 roku do III klasy czystości.

Rzeka Chojnatka do Rawki uchodzi na 38,2 km. Przepływa przez tereny leśne i rolnicze. Na rzece są usytuowane hodowlane stawy rybne. Jakość wód była kontrolowana w jednym punkcie pomiarowo-kontrolnym w miejscowości Jeruzal - 4,0 km (gm. Kowiesy). Badania próbek wody wykazują, że większość wskaźników mieści się w I i II klasie czystości wód. W roku 2003 do poziomu III klasy jakość wody obniżyła zawartość zawiesin, azotu azotynowego, fosforu ogólnego oraz miano Coli typu fekalnego.

W stosunku do roku 2002 nastąpiło pogorszenie jakości wody - zwiększenie ilości wskaźników obniżających klasyfikację z jednego do czterech.

Rzeka Łupia była badana m.in. w punkcie pomiarowo-kontrolnym w Żelaznej (gm. Skierniewice) około 2 km przed granicą gminy Nowy Kawęczyn. W punkcie tym jakość wody była pozaklasowa ze względu na przekroczenie stężenia: zawiesiny ogólnej, azotu azotynowego i fosforu ogólnego. W III klasie czystości zaklasyfikowano zawartość tlenu rozpuszczonego, BZT5, stężenie fosforanów oraz miano Coli typu fekalnego.

### **Stan czystości powietrza**

Zanieczyszczenie atmosfery na terenie gminy nie jest wysokie z uwagi na praktycznie brak przemysłowania. Emisje zanieczyszczeń to tzw. niska emisja z indywidualnych systemów grzewczych oraz zanieczyszczenia komunikacyjne.

Wynikowa klasyfikacja jakości powietrza w powiecie skierniewickim w odniesieniu do ochrony zdrowia i ochrony roślin dla poszczególnych zanieczyszczeń, tj. SO<sub>2</sub>, NO<sub>2</sub>, pyłu zawieszonego PM 10, Pb, benzenu, CO i O<sub>3</sub> została określona jako A. Podobnie w dziedzinie ochrony roślin i ekosystemu dla O<sub>3</sub>, NO<sub>x</sub> i SO<sub>2</sub> ustalono klasę jakości powietrza A, czyli najlepszą w klasyfikacji.

### **Stan czystości gleb**

Badania wykonane w latach 1998 –2002 przez Stację Chemiczno – Rolniczą w Łodzi wykazały, że na terenie Powiatu Skierniewickiego występują gleby: o odczynie bardzo kwaśnym (pH do 4,5) – 33% i kwaśnym (pH 4,6 – 5,5) – 31%, przy średniej wojewódzkiej odpowiednio 31% i 36%. W związku z tym na terenie Powiatu 64% gleb wymaga wapnowania, co odpowiada średniemu wskaźnikowi na terenie województwa. Biorąc pod uwagę zawartość w glebie składników pokarmowych takich jak: fosfor, potas, magnez należy stwierdzić, że na terenie powiatu procentowy udział gleb wymagających nawożenia jest niższy od średniej wojewódzkiej.

Badania zawartości pierwiastków śladowych: kadmu, miedzi, niklu, ołowiu i cynku w glebach użytków rolnych na terenie Powiatu Skierniewickiego, przeprowadzone w latach 1992 - 1997 przez Okręgową Stację Chemiczno – Rolniczą w Łodzi pod nadzorem

merytorycznym Instytutu Uprawy Nawożenia i Gleboznawstwa w Puławach nie wykazały zanieczyszczeń metalami ciężkimi.

### **2.2.2. Infrastruktura techniczna**

#### **System komunikacji**

W skład systemu komunikacji drogowej w gminie Nowy Kawęczyn wchodzi droga wojewódzka, drogi powiatowe, drogi gminne oraz drogi transportu rolnego i dojazdowe. Na terenie gminy Nowy Kawęczyn znajduje się łącznie: 10,6 km dróg wojewódzkich, 34,9 km dróg powiatowych, 56,4 km dróg gminnych. Blisko południowo-wschodniej granicy gminy przebiega międzynarodowa droga szybkiego ruchu (E 678) wiodąca z Czech przez Dolny Śląsk do Warszawy (tzw. Gierkówka), a w pobliżu północnej granicy gminy przebiega droga krajowa Nr 70 (Łowicz – Zawady) łącząca się z drogą nr E 67.

Główną osią komunikacyjną gminy jest droga wojewódzka Nr 707 relacji Skierniewice - Rawa Mazowiecka - Nowe Miasto n. Pilicą. Obsługuje ona zarówno ruch tranzytowy, jak również lokalny. Natężenie ruchu na odcinku Skierniewice-Rawa Mazowiecka, który przecina miasto Nowy Kawęczyn, średni ruch wynosi 4265 pojazdów/dobę.

Przez gminę przebiegają 4 drogi powiatowe, które obsługują ruch lokalny, gminny oraz ruch międzygminny. Natężenie ruchu wynosi 895 pojazdów/dobę. Wszystkie drogi powiatowe posiadają nawierzchnie bitumiczną. Do dróg powiatowych zaliczamy:

- drogę Nr 352 relacji Kamion - Trzcianna - Kwasowiec – Maków;
- drogę Nr 522 relacji Raducz - Jeruzal - Wola Polska;
- drogę Nr 544 relacji Nowy Kawęczyn – Jeruzal;
- drogę Nr 545 relacji Pod Borem - Wilkowice - Kwasowiec -Raducz.

Na terenie gminy znajduje się 15 dróg o charakterze gminnym. Drogi te obsługują ruch pomiędzy jednostkami osadniczymi gminy oraz miejscowościami sąsiadującymi z gminą. Natężenie ruchu wynosi 275 pojazdów/dobę. Spośród 56,4 km dróg gminnych 33,4 km ma nawierzchnię twardą bitumiczną, a 23 km nawierzchnię gruntową. Na terenie gminy brak jest chodników i utwardzonych poboczy lub ścieżek dla ruchu rowerowego. Chodnik o długości 450m istnieje tylko w siedzibie gminy- miejscowości Nowy Kawęczyn przy drodze wojewódzkiej nr 707.

## Plan Rozwoju Lokalnego gminy Nowy Kawęczyn na lata 2007 – 2013

Tabela 3. Wykaz dróg publicznych posiadających kategorie dróg gminnych na terenie gminy Nowy Kawęczyn.

Aktualny numer drogi	Przebieg	Stary numer lub numery w przypadku połączenia kilku dróg w jeden ciąg drogowy	Długość drogi w mb w granicach gminy
113101E	(Wołucza)-gr.gm Rawa Mazowiecka-Nowy Dwór	2913	1,500
113103E	(Kolonia Wołucza)- gr.gm Rawa Mazowiecka- Kazimierzów-Kwasowiec Kwasowiec- Marianów-Nowy Kawęczyn Nowy Kawęczyn-Trzcianna	2912 2906 2905	8,800
115153E	(Lisna)- gr. gm. Kowiesy-Psary Psary- Dzwonkowiec- Doleck	2915 2916	3,500
115301E	Rawiczów- Prandotów- gr. pow. 1318E (Kamion)	-	1,901
115302E	Strobów- Rawiczów-Trzcianna Trzcianna-Suliszew – gr.woj. mazowieckiego	2903 2902	8,300
115303E	Kaczorów- Franciszkany-Strzyboga	-	4,152
115304E	Kwasowiec- Rzędków- gr. gm. Skierniewice (Żelazna)	-	2,735
115305E	(Lisowola)-gr. woj mazowieckiego-Doleck Stary	2917	1,200
115306E	Zglinna Duża- gr.gm. Rawa Mazowiecka- (Rosocha Stara)	2911	3,100
115307E	Stary Rzędków- Rzędków-Zglinna Duża	2909	3,900
115308E	Strzyboga-Nowy Rzędków-Stary Rzędków- gr. gm. Skierniewice (Józefatów)	2908	3,500
115309E	Strzyboga- Kwasowiec	2907	4,800
115310E	Trzcianna-Stara Rawa	2904	3,900
115311E	(Kamion)- gr. woj. mazowieckiego -Suliszew-Doleck	2901	4,800
115312E	(Zalesie)-Zglinna Duża	2910	300

Źródło: Dane własne gminy

Zorganizowane przewozy osób na terenie gminy odbywają się na trasie drogi wojewódzkiej relacji Skierniewice – Rawa Mazowiecka oraz na terenach dróg powiatowych relacji:

Nowy Kawęczyn - Raducz – Jeruzal - Wilkowice - Kwasowiec – Raducz.

Tabela 4. Wypadkowość na drogach gminy Nowy Kawęczyn

Rok	Liczba zdarzeń	Liczba wypadków	Liczba zabitych	Liczba rannych	Liczba kolizji
2002	15	3	0	4	12
2003	19	5	2	4	14
2004	28	7	1	6	21
2005	33	6	0	7	27
2006	33	7	2	5	26
<b>Razem</b>	<b>128</b>	<b>28</b>	<b>5</b>	<b>26</b>	<b>100</b>

Źródło: Dane z Komendy Miejskiej Policji w Skierniewicach

W latach 2002-2006 na drogach w obrębie gminy Nowy Kawęczyn miało miejsce 128 zdarzeń drogowych, w tym 100 kolizji oraz 28 wypadków, w których śmierć poniosło 5

osób a rannych zostało 26 osób. Jak obrazuje tabela z roku na rok liczba zdarzeń drogowych rośnie, na przestrzeni lat 2002-2006 wzrost ten wyniósł 120%. Większość wypadków ma miejsce na drodze wojewódzkiej nr 707 z uwagi na bardzo duże natężenie ruchu.

Drogi są główną osią infrastruktury umożliwiającą komunikację na terenie gminy toteż priorytetowe inwestycje w gminie dotyczą budowy, przebudowy i modernizacji dróg. Ze względu na bardzo zły stan dróg na obszarze gminy (liczne ubytki i pęknięcia) oraz bardzo niski stopień ich utwardzenia nawierzchnią bitumiczną (aż 41% dróg gminnych posiada nawierzchnię gruntową) a często ze względu na nienormatywną szerokość, konieczna jest ich modernizacja obejmująca m.in. poszerzenie odcinków dróg, wymianę i utwardzanie nawierzchni, znakowanie pionowe i poziome dróg, remont przepustów w celu prawidłowego odwodnienia, poprawę oświetlenia. Obecny stan dróg utrudnia bezpośrednie połączenie miejscowości położonych na terenie gminy z drogą powiatową, a w konsekwencji również z innymi drogami regionu. Wiele dróg gminnych o nawierzchni gruntowej w okresie nasilonych opadów staje się nie przejezdna i wymaga ciągłego remontu, co pociąga za sobą duże koszty. Zła nawierzchnia dróg utrudnia dojazd do przedsiębiorstw oraz instytucji położonych na terenie Gminy, utrudnia także dojazd rolnikom do gruntów rolnych, czy przewożących produkty rolne. Tego typu drogi zniechęcają również wielu potencjalnych inwestorów do zakupu czy zagospodarowania terenów położonych przy tych drogach. Inwestycje w zakresie infrastruktury drogowej powinny obejmować także infrastrukturę towarzyszącą oraz utwardzanie tłuczniem i żwirem dróg dojazdowych do gruntów rolnych. Obecnie kontynuuje się i planuje wiele inwestycji w zakresie przebudowy dróg oraz infrastruktury towarzyszącej zwłaszcza oświetlenia, budowy chodników i ciągów pieszo-rowerowych.

Nakłady na bieżące utrzymanie dróg obrazuje poniższa tabela.

*Tabela 5. Wydatki na bieżące utrzymanie dróg i inwestycje drogowe w gminie Nowy Kawęczyn.*

<b>Lata</b>	<b>Bieżące utrzymanie dróg</b>	<b>Inwestycje</b>
2002	51 942,00	Brak danych
2003	83 752,00	170 549,00
2004	218 542,00	1 125 990,89
2005	158 310,00	502 902,00
2006	137 704,55	544 399,04

*Źródło: Dane własne gminy*

### Koncepcja budowy lotniska

W 2006r. pojawiła się nowa nadzieja na powstanie portu lotniczego na terenie gmin Nowy Kawęczyn i Biała Rawska, a to za sprawą rządu hiszpańskiego, który przeznaczył 550 000

euro na wykonanie nowych analiz dotyczących lokalizacji lotniska (poprzednie analizy preferowały Modlin). Lotnisko w położone na terenach Babska i poligonu wojskowego w Raduczu, dokładnie między dwoma aglomeracjami Łodzią, a Warszawą to najlepsza z proponowanych lokalizacji dla Centralnego Portu Lotniczego, szansa dla Polski i regionu. Potwierdzone jest to fachowymi ekspertyzami –m.in. prof. T. Markowskiego, przewodniczącego Komitetu Przestrzennego Zagospodarowania Kraju PAN. Ewentualne lotnisko miałoby powstać na należącym do gminy Nowy Kawęczyn nieużywanym poligonie wojskowym w Raduczu oraz należącym do sąsiedniej gminy, zachodnim skrawku powierzchni gminy Biała Rawska, tuż przy jej granicy, na obecnych gruntach rolnych i nieużytkach. Na terenie gminy Biała Rawska oraz gmin Kowiesy i Nowy Kawęczyn znajduje się niezamieszkały, niezabudowany, płaski teren o łącznej powierzchni 1,3 tyś. ha. Teren ten położony jest w bezpośrednim sąsiedztwie drogi krajowej nr 8 Warszawa-Wrocław i Centralną Magistralą Kolejową, którą można dojechać do stolicy w pół godziny. Opodal będzie przebiegać planowana autostrada A2 wschód-zachód. Brak jest jakichkolwiek ograniczeń planistycznych dotyczących ochrony środowiska. Starsi mieszkańcy tych terenów pamiętają, że właśnie tutaj w 1945 roku Rosjanie urządzili z „marszu” lotnisko. Lokalizacja ta byłaby sposobem zaktywizowania obszarów wiejskich na tych terenach i najlepszą lokalizacją dla Polski splatającą dwie duże aglomeracje łódzką i warszawską.

### **2.2.3. Telekomunikacja**

Przez teren gminy, wzdłuż drogi wojewódzkiej Nr 707 przebiega kabel telekomunikacji międzymiastowej relacji Skierniewice - Rawa Mazowiecka z odgałęzieniami w kierunku Starej Rawy i Dolecka.

### **2.2.4. Elektroenergetyka**

Obszar gminy zasilany jest w energię elektryczną z istniejącej napowietrznej sieci średniego napięcia 15 kV z głównych punktów zasilania zlokalizowanych w Skierniewicach (GPZ 110/15 kV Skierniewice) oraz częściowo (GPZ 110/15 kV) w Rawie Mazowieckiej. Do sieci przyłączonych jest 1435 odbiorców. Stan techniczny sieci napowietrznej i ziemnej jest zadowalający, a jego długość wynosi 136,56 km. Na terenie gminy przewidziano realizację magistralnej linii energetycznej wysokiego napięcia - 110kV.

#### **2.2.5. Ciepłownictwo**

Na obszarze gminy nie ma całościowo zorganizowanej gospodarki w zakresie zaopatrzenia i pokrycia potrzeb ciepłych zarówno mieszkańców jak i usług, obiektów użyteczności publicznej i obiektów drobnej przedsiębiorczości.

Zaopatrzenie w ciepło odbywa się przeważnie poprzez paleniska piecowe lub, w nowszych budynkach, lokalne instalacje centralnego ogrzewania. W obiektach użyteczności publicznej (szkoły) rozpoczęto proces modernizacji systemów grzewczych i wprowadzania oleju opałowego. Dotychczas zmodernizowano kotłownię w Gimnazjum w Strzybodze, w Szkole Podstawowej w Nowym Dworze oraz w Szkole Podstawowej w Trzciannie. We wszystkich tych obiektach zainstalowano kotły olejowe.

Niezmodernizowana kotłownia węglowa nadal funkcjonuje w budynku Urzędu Gminy w Nowym Kawęczynie.

#### **2.2.6. Zaopatrzenie w gaz**

Gospodarstwa domowe oraz zakłady produkcyjne nie są podłączone do sieci gazociągowej. Przez teren gminy przechodzi gazociąg wysokoprężny o długości 12,5 km ( $\varnothing 150$  mm) relacji Skierniewice - Chrzczonowice. W miejscowości Rawiczów projektowane jest odejście nitki gazociągu do stacji redukcyjnej w Miedniewicach.

#### **2.2.7. Gospodarka wodno-ściekowa**

Długość sieci wodociągowej wynosi 93,4 km. Do sieci podłączonych jest 820 gospodarstw domowych, co stanowi 84% wszystkich gospodarstw domowych, oraz wszystkie cztery działające w gminie zakłady produkcyjne. Stan techniczny sieci na długości 84,6 km jest dobry, natomiast pozostała część (8,8 km) zbudowana jest z rur azbestowo-cementowych, które należy wymienić.

Długość sieci kanalizacji sanitarnej na obszarze gminy wynosi 5,23 km. Jest to sieć przyzakładowa na terenie KZD Nowy Dwór i BOR w Raduczu oraz sieć we wsi Nowy Dwór Parcela. Na terenie gminy jest jedna gminna zbiorcza oczyszczalnia ścieków. Do sieci przyzakładowej kanalizacji sanitarnej podłączonych jest 48 gospodarstw, a do sieci gminnej 17 gospodarstw. Oczyszczalnia w Nowym Dworze obsługuje oprócz zakładu osiedle mieszkaniowe pracowników Zakładu Doświadczalnego – około 200 osób.

Przepustowość działających na terenie gminy oczyszczalni zakładowych:

- Oczyszczalnia Ośrodka Szkolenia Biura Ochrony Rządu w Raduczu o przepustowości 70 m<sup>3</sup>/d.
- Gminna oczyszczalnia ścieków w Nowym Dworze o przepustowości 50 m<sup>3</sup>/d;
- Oczyszczalnia SKR'u w Nowym Kawęczynie o przepustowości 25 m<sup>3</sup>/d. (obsługuje tylko budynek administracyjny SKR, w którym znajduje się również siedziba Urzędu Gminy).

Na terenie gminy brak jest kanalizacji deszczowej.

Gmina posiada 3 ujęcia poboru wód podziemnych dla grupowych wodociągów wiejskich.

Ujęcie Kwasowiec:

Wydajność eksploatacyjna wynosi 50 m<sup>3</sup>/h przy depresji 14,3 - 23,3 m. Ujęcie składa się z dwóch studni wierconych o głębokości 138m, ujmujących wodę z utworów trzeciorzędowych .

$$Q_{\max.h} = 40,5 \text{ m}^3/\text{h}$$

$$Q_{\max.d} = 552,0 \text{ m}^3/\text{d}$$

$$Q_{\text{śr.d}} = 445,0 \text{ m}^3/\text{d}$$

Ujęcie Trzecianna:

Wydajność eksploatacyjna wynosi 80 m<sup>3</sup>/h przy depresji 4,5 m. Ujęcie składa się z 1 studni wierconej o głębokości 47 m., ujmującej wodę z utworów czwartorzędowych.

$$Q_{\max.h} = 47,6 \text{ m}^3/\text{h}$$

$$Q_{\max.d} = 664,0 \text{ m}^3/\text{d}$$

$$Q_{\text{śr.d}} = 546,0 \text{ m}^3/\text{d}$$

Ujęcie Nowy Kawęczyn:

Ujęcie składa się z dwóch studni wierconych: Nr 1 o głębokości 150,0 m i wydajności eksploatacyjnej  $Q_e = 38,6 \text{ m}^3/\text{h}$  i odpowiadającej jej depresji  $s = 20,6 \text{ m}$ , ujmującej do eksploatacji trzeciorzędowy poziom wodonośny, Nr 2 o głębokości 158,0 m i wydajności eksploatacyjnej  $Q_e = 33,0 \text{ m}^3/\text{h}$  przy depresji  $s = 32,0 \text{ m}$ , ujmującej do eksploatacji również trzeciorzędowy poziom wodonośny.

$$Q_{\max.h} = 30,0 \text{ m}^3/\text{h}$$

$$Q_{\max.d} = 600,0 \text{ m}^3/\text{d}$$

## Plan Rozwoju Lokalnego gminy Nowy Kawęczyn na lata 2007 – 2013

W 2003 roku ilość pobranej wody wyniosła:

- z wodociągu Kwasowiec	- 33 088 m <sup>3</sup>
- z wodociągu Trzcianna	- 88 286 m <sup>3</sup>
- z wodociągu N. Kawęczyn	- 78 773 m <sup>3</sup>
Razem	- 200 147 m <sup>3</sup>

Gmina posiada również 5 aktualnie nie eksploatowanych studni głębinowych w miejscowościach:

Franciszkany	wydajność 25,5 m <sup>3</sup> /h
Dukaczew	wydajność 15,5 m <sup>3</sup> /h
Rawiczów	wydajność 5,5 m <sup>3</sup> /h
Stary Rzędków	wydajność 17 m <sup>3</sup> /h
Raducz	wydajność 90 m <sup>3</sup> /h

Ponadto na terenie gminy znajdują się dwa ujęcia zakładowe, są to: ujęcie Ośrodka Szkoleniowego Biura Ochrony Rządu w Raduczu (o wydajności:  $Q_{\text{śr.d}} = 254 \text{ m}^3/\text{d}$ ,  $Q_{\text{maxh}} = 24 \text{ m}^3/\text{h}$ ;) oraz ujęcie Kwaciarskiego Zakładu Doświadczalnego Instytutu Sadownictwa i Kwaciarstwa Nowy Dwór S.A. w Nowym Dworze (o wydajności  $Q_{\text{śr.d}} = 36 \text{ m}^3/\text{d}$  – studnia Nr 1 i  $Q_{\text{śr.d}} = 155 \text{ m}^3/\text{d}$  – studnia Nr 2 i 3; ).

Zasoby wód podziemnych w gminie zaspokajają potrzeby bytowe jej mieszkańców, jak również pozwalają prowadzić zrównoważoną gospodarkę rolną oraz działalność produkcyjno - usługową. Gospodarka zasobami wodnymi winna być jednak oszczędna, a lokalizowanie na terenie gminy inwestycji wodochłonnych nie jest wskazane.

### **2.2.8. Gospodarka odpadami**

Na terenie gminy brak jest prawnych składowisk odpadów. Natomiast powierzchnia zlokalizowanych ośmiu dzikich wysypisk wynosi 0,09 ha.

Selektywna zbiórka odpadów na terenie gminy została wprowadzona w drugim półroczu 2003 roku, jest to segregacja u źródła. Mieszkańcy otrzymali worki na gromadzenie makulatury, metali, szkła i tworzywa. Segregacją zostali objęci mieszkańcy gminy, którzy posiadają podpisane umowy na odbiór odpadów zmieszanych. W roku 2004 były to 652 gospodarstwa domowe. Wielkości segregowanych odpadów są niewielkie. Nie istnieje również system odbioru od mieszkańców odpadów niebezpiecznych.

Cele i działania w zakresie gospodarki odpadami w gminie określono w oparciu o wytyczne planów gospodarki odpadami wyższego szczebla oraz aktualną sytuację w zakresie gospodarki odpadami w gminie i prognozę dotyczącą wytwarzania odpadów. Gmina Nowy Kawęczyn postawiła sobie trzy cele główne w zakresie gospodarki odpadami:

1. Ograniczenie powstania odpadów oraz negatywnego oddziaływania na środowisko.

2. Działania edukacyjne wspomagające prawidłowe postępowanie z odpadami.
3. Zorganizowanie obiektów czasowego przetrzymywania, odzysku i unieszkodliwiania odpadów komunalnych.

### 2.2.9. Własność nieruchomości

Obszar gminy wynosi 10441 ha. Ponad 77% wszystkich gruntów pozostaje w rękach osób prywatnych. Są to grunty osób fizycznych wchodzące w skład gospodarstw rolnych (7772 ha) oraz grunty osób fizycznych nie wchodzące w skład gospodarstw rolnych (272 ha).

Grunty Skarbu Państwa z wyłączeniem gruntów przekazanych w użytkowanie wieczyste zajmują powierzchnię 2237 ha, co stanowi 21,5 % powierzchni gminy (w tym 1187 ha grunty Lasów Państwowych oraz 482 grunty w dyspozycji Agencji Własności Rolnej Skarbu Państwa). Grunty gminne zajmują jedynie 26 ha.

Tabela 6. Własność budynków i mieszkań według rodzaju podmiotów będących ich właścicielami lub współwłaścicielami

WYSZCZEGÓLNIENIE	Budynki	Mieszkania		Powierzchnia użytkowa mieszkań - w m <sup>2</sup>		Ludność w mieszkaniach
		ogółem	w tym zamieszkane stale	Ogółem	w tym zamieszkane stale	
<b>Budynki mieszkalne stanowiące własność:</b>	<b>831</b>	<b>934</b>	<b>927</b>	<b>68517</b>	<b>68206</b>	<b>3208</b>
Osób fizycznych	807	825	821	63247	63042	2885
Spółdzielni mieszkaniowych	-	-	-	-	-	-
Gminy	12	31	31	1323	1323	97
Skarbu Państwa	1	1	1	34	34	3
Zakładów pracy	3	7	6	276	256	17
Pozostałych podmiotów	1	1	1	120	120	1
Wspólną	7	69	67	3517	3431	205

Źródło: Narodowy Spis Powszechny Ludności i Mieszkań 2002 rok oraz Powszechny Spis Rolny 2002 rok.

## 2.3. Sfera społeczna

### 2.3.1. Sytuacja demograficzna i społeczna

Gmina Nowy Kawęczyn pod względem liczby ludności zajmuje obecnie szóste miejsce wśród dziewięciu gmin wiejskich powiatu skierniewickiego. Ogólna liczba ludności gminy stanowi 8,67% ludności powiatu oraz 0,12% ludności województwa.

## Plan Rozwoju Lokalnego gminy Nowy Kawęczyn na lata 2007 – 2013

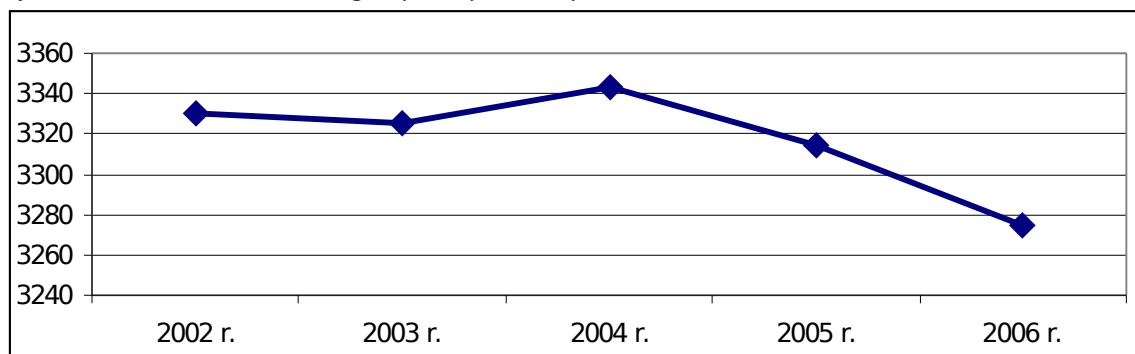
W gminie Nowy Kawęczyn, podobnie jak w powiecie skierniewickim i województwie łódzkim w ostatnich latach notuje się spadek liczby ludności (tendencja wzrostowa wystąpiła na przełomie 2003 i 2004 roku). W przypadku gminy Nowy Kawęczyn spowodowane jest to przede wszystkim dość znaczącym ujemnym przyrostem naturalnym. Liczba mieszkańców gminy w roku 2006 zmniejszyła się w porównaniu z rokiem 2002 o 1,65 punktu procentowego. Odpowiednio w powiecie skierniewickim to zmniejszenie wyniosło 1,6 , a w województwie łódzkim 1,4 punktu procentowego.

Tabela 7. *Liczba mieszkańców gminy Nowy Kawęczyn w latach 2002-2006 (stan ludności podany jest na dzień 31 grudnia każdego roku)*

Ludność	2002 r.	2003 r.	2004 r.	2005 r.	2006 r.
Ogółem	3330	3325	3343	3314	3275
Mężczyźni	1655	1650	1671	1660	1646
Kobiety	1675	1675	1672	1654	1629

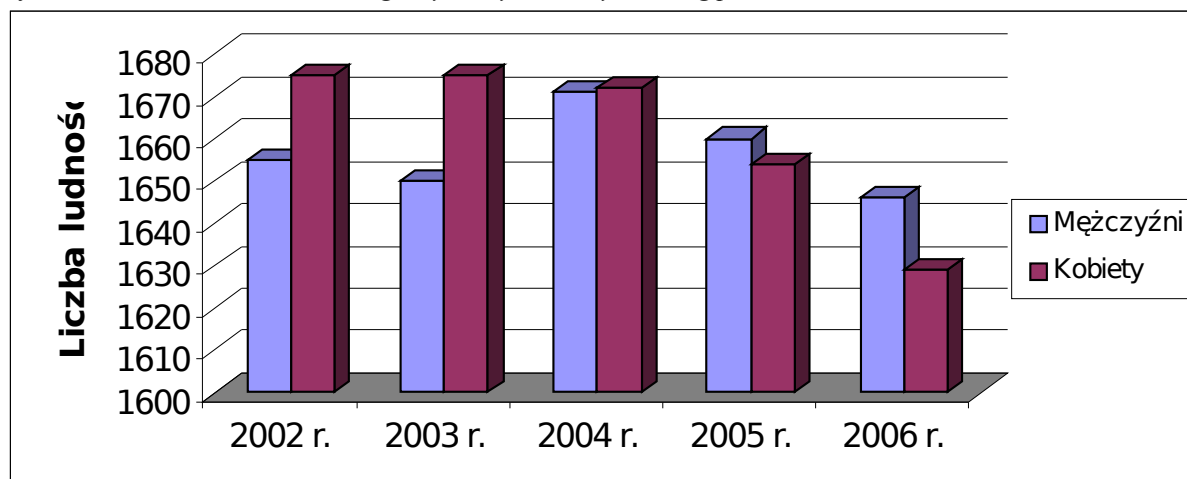
Źródło: Dane GUS.

Rysunek 3. *Liczba mieszkańców gminy Nowy Kawęczyn w latach 2002-2006*



Źródło: Opracowanie własne na podstawie danych statystycznych.

Rysunek 4. *Struktura mieszkańców gminy Nowy Kawęczyn według płci*



Źródło: Dane własne gminy

## Plan Rozwoju Lokalnego gminy Nowy Kawęczyn na lata 2007 – 2013

W roku 2006 w gminie Nowy Kawęczyn na 100 mężczyzn przypadało 99 kobiet, w porównaniu z powiatem skierniewickim oraz województwem łódzkim współczynnik ten wynosił odpowiednio 102 kobiety na 100 mężczyzn oraz 110 kobiet na 100 mężczyzn.

Obecnie najliczniejszą grupę mieszkańców gminy stanowią osoby w wieku 10-19 lat, których jest 456, zaś najmniej liczną są mieszkańcy w wieku 60-69 lat, stanowiący grupę 281 osób.

Tabela 8. *Liczba mieszkańców gminy według wieku w latach 2002-2006*

	0-9	10-19	20-29	30-39	40-49	50-59	60-69	70 i więcej	Ogółem
<b>2002</b>	378	474	413	417	478	357	330	483	3330
<b>2003</b>	364	479	428	403	479	368	318	486	3325
<b>2004</b>	348	483	441	416	465	400	302	488	3343
<b>2005</b>	338	454	462	407	463	406	297	487	3314
<b>2006</b>	319	456	441	417	450	426	281	485	3275

Źródło: opracowanie własne na podstawie danych statystycznych GUS.

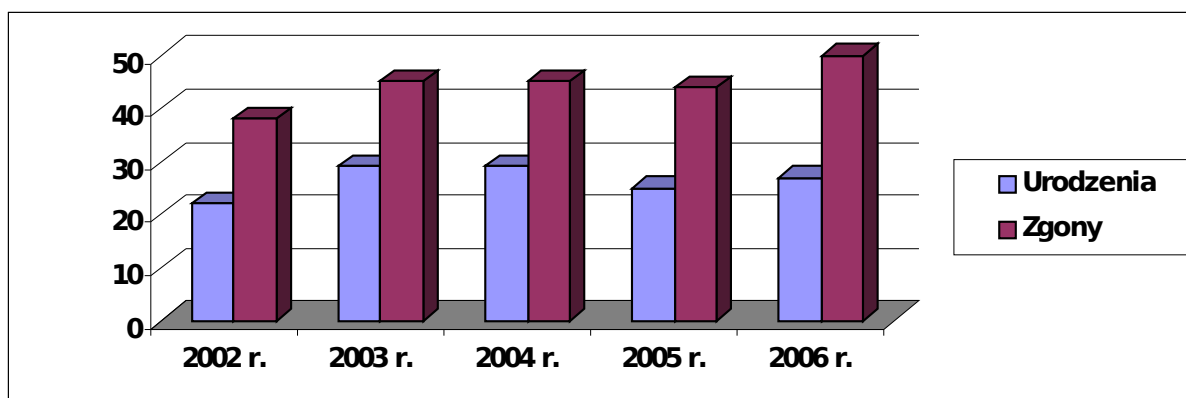
Przyrost naturalny w gminie Nowy Kawęczyn był w latach 2002-2006 ujemny, można również zaobserwować rosnącą z roku na rok liczbę zgonów.

Tabela 9. *Przyrost naturalny, liczba urodzeń i zgonów w latach 2002-2006*

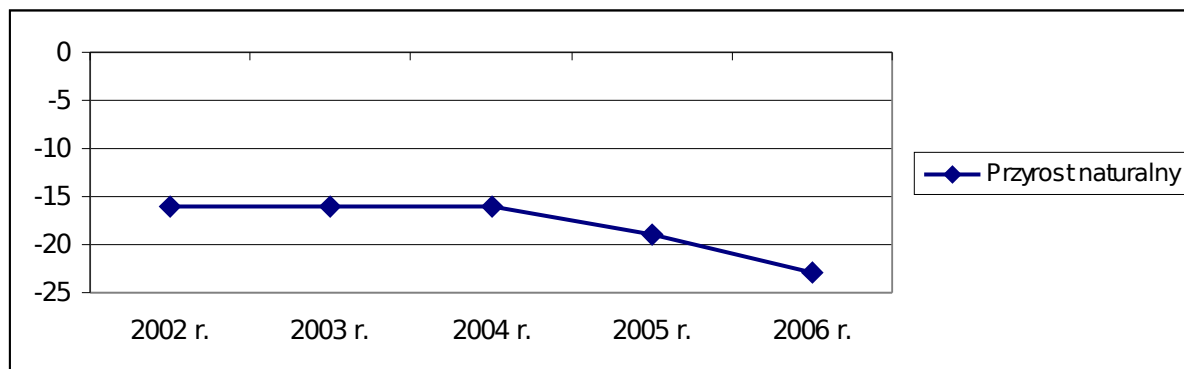
Ludność	2002 r.	2003 r.	2004 r.	2005 r.	2006 r.
<b>Urodzenia</b>	22	29	29	25	27
<b>Zgony</b>	38	45	45	44	50
<b>Przyrost naturalny</b>	-16	-16	-16	-19	-23

Źródło: Dane własne gminy.

Rysunek 5. *Liczba urodzeń i zgonów w gminie Nowy Kawęczyn w latach 2002-2006*



Rysunek 6. *Przyrost naturalny w gminie Nowy Kawęczyn. w latach 2002-2006*



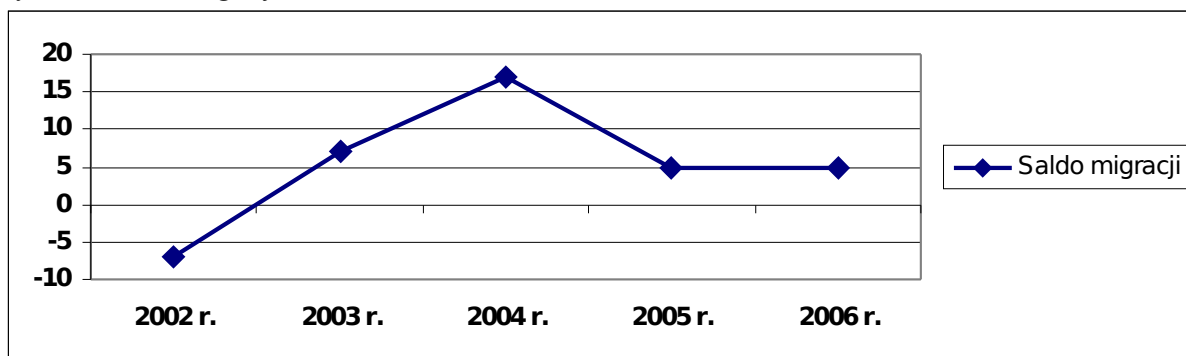
Ruch wędrówkowy ludności, czyli migracje, to kolejny czynnik mający wpływ na liczbę mieszkańców i jej zmiany. Saldo migracji na przestrzeni badanych pięciu lat tylko w roku 2002 było ujemne, od 2003 roku jest dodatnie. Może to być spowodowane niską mobilnością zawodową ludności wiejskiej w połączeniu z napływem mieszkańców miast, szukających spokoju i niezadowolonych z rosnącego zanieczyszczenia środowiska, lub wpływem walorów przyrodniczych terenów wiejskich regionu na osadnictwo. Skłonność społeczeństwa do migracji wykazuje ścisły związek ze stopniem wykształcenia ludności. Częściej bowiem na zmianę miejsca pobytu decydują się osoby z wykształceniem wyższym. Jest to efekt rosnących wymagań wobec pracodawcy, skierowanych na wyższą płacę w zamian za wysokie kwalifikacje zawodowe. Analizując strukturę wymeldowań widać, iż największy ruch odpływowy z gminy odbywa się do miast.

Tabela 10. *Saldo migracji w gminie Nowy Kawęczyn w latach 2002-2006.*

	2002 r.	2003 r.	2004 r.	2005 r.	2006 r.
<b>Zameldowania</b>	<b>29</b>	<b>39</b>	<b>54</b>	<b>54</b>	<b>58</b>
Miasta	18	25	41	45	47
Wieś	11	14	13	9	10
Zagranica	0	0	0	0	1
<b>Wymeldowania</b>	<b>36</b>	<b>32</b>	<b>37</b>	<b>49</b>	<b>53</b>
Miasta	23	18	28	32	37
Wieś	13	14	9	17	16
Zagranica	0	0	0	0	0
<b>Saldo migracji</b>	<b>-7</b>	<b>7</b>	<b>17</b>	<b>5</b>	<b>5</b>

Źródło: Dane GUS.

Rysunek 7. Saldo migracji w latach 2002-2006



Analiza poziomu wykształcenia, według danych z Narodowego Spisu Powszechnego Ludności i Mieszkań z 2002 roku, wskazuje, iż w gminie wśród ogólnej liczby osób powyżej trzynastego roku życia 4% posiada wykształcenie wyższe oraz policealne, 20% średnie, 23% zasadnicze zawodowe oraz 46% podstawowe ukończone. Duża liczba osób z wykształceniem podstawowym wynika z tego, iż w grupie tej zdecydowaną większość stanowią uczniowie oraz osoby po 65 roku życia. Dla porównania w województwie łódzkim udział procentowy osób z wykształceniem podstawowym ukończonym wynosi 32,4%.

Tabela 11. Ludność w wieku 13 lat i więcej według poziomu wykształcenia i grup wieku

GRUPY WIEKU	Ogółem	Poziom wykształcenia								
		wyższe	policealne	średnie			zasadnicze zawodowe	podstawowe ukończone	podstawowe nieukończone i bez wykształcenia szkolnego	nieustalony
				razem	ogólnokształcące	zawodowe				
<b>OGÓŁEM</b>	<b>2811</b>	<b>93</b>	<b>21</b>	<b>566</b>	<b>80</b>	<b>486</b>	<b>641</b>	<b>1302</b>	<b>177</b>	<b>11</b>
19 lat i mniej	340	-	-	29	7	22	19	231	60	1
20-29	404	34	4	183	23	160	139	41	3	-
30-39	412	13	8	154	22	132	174	58	4	1
40-49	490	26	7	127	10	117	199	123	7	1
50-59	342	11	2	40	7	33	76	205	5	3
60-64	155	1	-	10	3	7	11	131	1	1
65 lat i więcej	668	8	-	23	8	15	23	513	97	4

Źródło: Narodowy Spis Powszechny Ludności i Mieszkań 2002 rok

### 2.3.2. Warunki i jakość życia mieszkańców

#### System oświaty

Na terenie gminy Nowy Kawęczyn funkcjonują:

- Publiczna Sześćioletnia Szkoła Podstawowa w Nowym Dworze
- Szkoła Podstawowa w Trzciannie
- Gimnazjum w Strzybodze

Tabela 12. *Struktura liczby uczniów szkół gminy Nowy Kawęczyn*

LATA	Szkoła Podstawowa w Trzciannie		Publiczna Sześćioletnia Szkoła Podstawowa w Nowym Dworze		Gimnazjum w Strzybodze
	Klasa „0”	Klasy 1- 6	Klasa „0”	Klasy 1- 6	
2001/2002	31	97	16	155	148
2002/2003	27	117	27	146	151
2003/2004	24	130	20	155	144
2004/2005	17	141	19	143	146
2005/2006	14	125	11	139	156
2006/2007	16	117	21	121	163

Źródło: Sprawozdanie Głównego Urzędu Statystycznego oraz dane własne gminy.

Szkoły mieszczące się na terenie gminy borykają się z wieloma problemami. Po pierwsze, budynki, w których się znajdują wymagają remontu, odnowienia elewacji, wymiany stolarki okiennej i drzwiowej. Należy również poprawić infrastrukturę wokół szkół - utwardzić drogi, wyremontować chodniki, ustawić znaki drogowe oraz zamontować progi ograniczające prędkość samochodów. Ponadto w Szkole Podstawowej w Nowym Dworze trzeba zbudować nowe ogrodzenie i wymienić przestarzałe wyposażenie placu zabaw. Jeśli chodzi zaś o instalacje (m.in. kanalizacyjno-sanitarne, elektryczne, grzewcze, wentylacyjne) znajdujące się w budynkach szkół, to w większości przypadków spełniają one wymagane przez prawo normy. Ich przegląd techniczny dokonywany jest systematycznie przez upoważnione do tego osoby. Jedynie w Szkole Podstawowej w Nowym Dworze niezbędna jest naprawa instalacji wodno-kanalizacyjnej połączona z remontem łazienki na dolnym korytarzu oraz modernizacja kotłowni, gdzie należy położyć płytki ceramiczne na podłodze i ścianach, a także wymienić piec. Istotnym problemem, szczególnie w szkołach podstawowych, jest brak mebli - krzeseł, ławek, które spełniałyby wymogi ergonomii.

Badając stan zaplecza dydaktycznego w szkołach gminy Nowy Kawęczyn zauważalny jest niski poziom wyposażenia pracowni komputerowych. W każdej ze szkół znajduje się tylko jedna pracownia. Uczniowie mogą również skorzystać z komputera w bibliotece PSSP

## Plan Rozwoju Lokalnego gminy Nowy Kawęczyn na lata 2007 – 2013

w Nowym Dworze, Gimnazjum w Strzybodze, bądź w świetlicy SP w Trzciannie. W sumie na grupę 417 uczniów przeznaczonych jest 37 zestawów komputerowych.

Tabela 13. *Wypożyczenie szkół w zestawy komputerowe*

Szkoła Podstawowa w Trzciannie	13
Publiczna Sześćioletnia Szkoła Podstawowa w Nowym Dworze	14
Gimnazjum w Strzybodze	10

Szkoły na terenie gminy mają zróżnicowane zaplecze sportowe. Infrastrukturę sportową posiada Publiczna Sześćioletnia Szkoła Podstawowa w Nowym Dworze mająca do dyspozycji pełnowymiarową halę sportową, z której korzysta 162 uczniów oraz Gimnazjum w Strzybodze, z którego sali gimnastycznej z zapleczem sportowym korzysta około 144 uczniów. Boisko szkolne posiada jedynie Gimnazjum w Strzybodze. Najgorsza sytuacja ma miejsce w Szkole Podstawowej w Trzciannie, gdzie 154 tamtejszych uczniów uczestniczy w zajęciach kultury fizycznej odbywających się na szkolnym korytarzu (częściowo przystosowanym do prowadzenia tego typu zajęć lekcyjnych). W Szkołach Podstawowych brak jest odpowiedniego sprzętu sportowego.

Szkoły są też niedostatecznie wyposażone w pomoce dydaktyczne, a tylko jedna z nich (w Strzybodze) posiada profilowane klaso-pracownie. Brakuje sprzętu audiowizualnego, map geograficznych, historycznych, lektur szkolnych, gier dydaktycznych. Szczególnie braki w pomocach dydaktycznych są widoczne w klasach 0-III szkół podstawowych, gdzie, ze względu na metodykę nauczania, pomoce takie są niezbędne i każdy uczeń powinien mieć do nich swobodny dostęp.

### **Ochrona zdrowia**

W zakresie podstawowej opieki zdrowotnej mieszkańcy gminy Nowy Kawęczyn mają do dyspozycji:

- Niepubliczny Zakład Opieki Zdrowotnej „Kawęczyn”
- Niepubliczny Zakład Opieki Zdrowotnej – Przychodnia „Zadębie”

W ramach tej struktury pacjenci mogą korzystać z poradni specjalistycznych w zakresie kardiologii, okulistyki oraz z usług punktu laboratoryjnego.

Tabela 14. *Struktura zatrudnionego personelu medycznego*

	NZOZ „Kawęczyn”	NZOZ Przychodnia „Zadębie”
Lekarz pediatra	1	4

## Plan Rozwoju Lokalnego gminy Nowy Kawęczyn na lata 2007 – 2013

Lekarz okulista	1	1
Lekarz medycyny ogólnej	1	4
Lekarz kardiolog	-	1

Pomieszczenia NZOZ „Zadębie” nie budzą zastrzeżeń technicznych, są wyremontowane i przystosowane dla potrzeb osób niepełnosprawnych. Przychodnia ta została wyposażona w:

- bieżnię do prób wysiłkowych,
- ergometr,
- aparat do badań USG,
- aparat do badań EKG,
- aparat do 24 godzinnego monitoringu EKG – Holter,
- spirometr,
- 2 aparaty do mierzenia poziomu cukru,
- Coagu – chek (aparat do określania krzepliwości krwi),
- Sprzęt do badań okulistycznych.

Pod opieką NZOZ „Kawęczyn” znajduje się 2 230 osób, które oprócz podstawowej opieki medycznej mogą skorzystać z porad lekarza okulisty.

Z uwagi na zły stan techniczny pomieszczeń tej placówki konieczna jest ich modernizacja, przy uwzględnieniu potrzeby utworzenia gabinetów: stomatologicznego, kardiologicznego laryngologicznego oraz dostosowania budynku dla potrzeb osób niepełnosprawnych.

### **Działalność kulturalna**

Na terenie gminy Nowy Kawęczyn funkcjonuje jedna placówka kulturalno – oświatowa, jaką jest Gminna Biblioteka Publiczna w Nowym Kawęczynie. Biblioteka zaspokaja potrzeby mieszkańców gminy pod względem czytelniczym, informacyjnym i edukacyjnym. Oprócz podstawowej swojej roli w gromadzeniu, przechowywaniu i udostępnianiu swoich zasobów placówka ta prowadzi także szeroką działalność wychowawczo – edukacyjną. Od 2000 roku biblioteka organizuje literackie konkursy ponadlokalne o zasięgu powiatowym skierowane do dzieci i młodzieży w przedziale wieku od 9 do 15 lat.

Tabela 15. *Rodzaje konkursów literackich*

Życie i twórczość Marii Konopnickiej	26 uczestników
Życie i twórczość Janiny Porazińskiej	21 uczestników
Życie i twórczość Marii Kownackiej	24 uczestników

Dziecko w literaturze Janusza Korczaka	19 uczestników
--	----------------

Działalność kulturalna biblioteki obejmuje również:

- cykliczne konkursy recytatorskie: „Mały Konkurs Recytatorski”
- wyjazdy dzieci do kina w okresie ferii;
- organizowanie wycieczek do muzeów znanych poetów
- spotkania z najmłodszymi czytelnikami;
- organizowanie wystaw malarzy lokalnych
- organizowanie pokazów wykonania stroików świątecznych w ramach współpracy z Ośrodkiem Doradztwa Rolniczego;
- wyjazdy uczestników konkursów organizowanych przez inne biblioteki powiatu;
- współudział w organizowaniu święta dożynkowego w Skierniewicach;
- dostęp do Internetu i sprzedaż prasy.

Liczba osób korzystających z usług biblioteki (blisko 270 rocznie, co stanowi ok. 0,17 % ogółu mieszkańców gminy) zwiększała się do 2005r, a następnie spadła. Zmienia się również wielkość grupy osób jedynie odwiedzających ją.

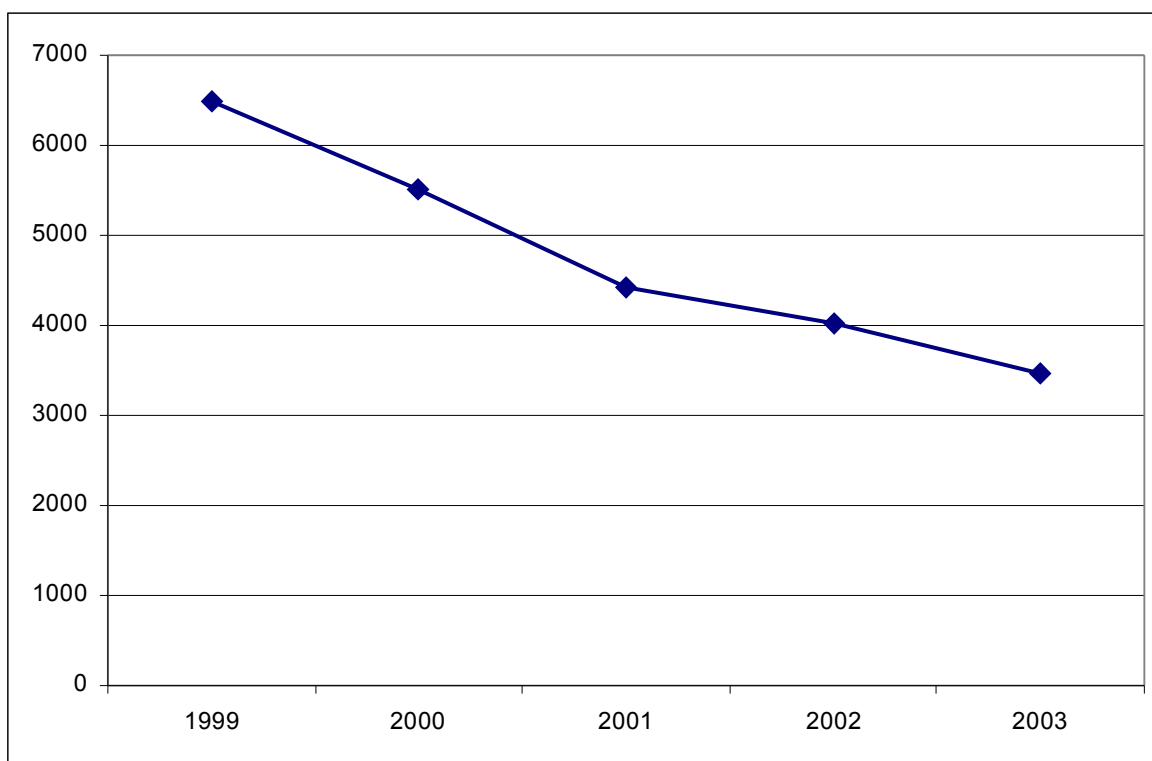
Tabela 16. *Liczba osób korzystających z biblioteki*

LATA	Osoby będące czytelnikami	Osoby odwiedzające
2002 r.	252	4841
2003 r.	253	4199
2004 r.	274	4756
2005 r.	295	4520
2006 r.	270	3547

Sukcesywnie od 2001 roku zmniejsza się stan księgozbioru biblioteki. Spowodowane jest to głównie niskimi kwotami przeznaczonymi na zakup nowości wydawniczych. Stan woluminów na rok 2006 kształtuje się na poziomie 8085 pozycji.

Z uwagi na niski wskaźnik uaktualniania księgozbioru Gminnej Biblioteki Publicznej w Nowym Kawęczynie obserwowany jest znaczny spadek ilości wypożyczanych woluminów (od 6500 w 1999 roku do 3473 w roku 2003).

Rysunek 8. *Ilość wypożyczonych pozycji w latach 1999 – 2003*



W gminnej bibliotece funkcjonuje czytelnia internetowa utworzona programem „Ikona”, jednakże system katalogowy, rejestracja czytelników i wypożyczenia nie są nim objęte. Stan techniczny budynku, w którym znajduje się biblioteka, pomimo przeprowadzonych w 2004 roku remontów pomieszczenia przeznaczonego na czytelnię oraz drugiego na łazienkę, nadal jest niezadowolający.

### **Działalność sportowa**

Ośrodkiem sportowym gminy Nowy Kawęczyn, odgrywającym znaczną rolę na jej terenie, jest Gminny Klub Sportowy „Manchatan”, którego główną formą działalności jest organizowanie meczy piłki nożnej.

Poza wskazanym wyżej ośrodkiem wykorzystywane są, w celach sportowych, także:

- boisko gminne w Nowym Kawęczynie,
- 2 boiska znajdujące się przy szkole podstawowej w Trzciannie oraz gimnazjum w Strzybodze,
- sala sportowa mieszcząca się przy szkole podstawowej w Nowym Dworze.
- boisko w Raduczu, które z uwagi na fakt, iż znajduje się na terenie obszaru zajmowanego przez Biuro Ochrony Rządu, może być wykorzystywane jedynie przez zawodników GKS „Manchatan”.

Z analizy danych na temat stopnia wykorzystania obiektów sportowych, w latach 1999 – 2003, wynika, iż w ciągu tygodnia korzysta z nich ok. 20,66% ogółu ludności gminy tj. ok. 690 osób. Struktura wieku tych osób to 5 – 55 lat.

Gmina Nowy Kawęczyn wykazuje dużą aktywność w organizowaniu różnorodnych imprez sportowych, których przykładami są:

- turnieje piłki nożnej klasy B seniorów – runda wiosenna i jesienna - ok. 12 meczy przeciwko zawodnikom z gmin i terenu powiatu skierniewickiego;
- turniej piłki nożnej o Puchar Wójta Gminy Nowy Kawęczyn – raz w roku;
- turniej piłki siatkowej o Puchar Przechodni Dyrektora Szkoły w Nowym Dworze;
- turnieje piłki siatkowej rozgrywane pomiędzy mieszkańcami poszczególnych wsi – jesień / zima;
- „Dzień bez telewizora”, czyli rozgrywki piłkarskie, gry i zabawy pomiędzy uczniami szkoły podstawowej a ich rodzicami – jesień / zima;
- powiatowe rozgrywki szkół podstawowych;
  - piłka koszykowa dziewcząt i chłopców;
  - piłka siatkowa dziewcząt i chłopców;

### **Poziom bezpieczeństwa**

Nad bezpieczeństwem mieszkańców i utrzymaniem porządku w gminie Nowy Kawęczyn czuwają 3 policjanci z Posterunku Policji w Nowym Kawęczynie, w razie zaistniałej potrzeby wspierani są przez służby Komendy Miejskiej Policji w Skierniewicach.

W wyniku ich prac w latach 1999 – 2003 wszczęto 245 postępowań przygotowawczych, z zaznaczającą się tendencją wzrostową. W roku 1999 było ich 39, natomiast w roku 2003 ich liczba wzrosła do 61. W okresie tym stwierdzono 268 czynów przestępczych.

Z ogólnych statystyk prowadzonych przez gminną policję, które stają się wymiernym wskaźnikiem bezpieczeństwa na terenie gminy, wynika, iż najwięcej przestępstw to:

- przestępstwa drogowe (nietrzeźwi kierujący),
- włamania z kradzieżą do domków letniskowych, sklepów, opuszczonych pomieszczeń (komórki, pomieszczenia gospodarskie),
- kradzieże przewodów energetycznych, drzewek i krzewów ozdobnych oraz przedmiotów pozostawionych na zewnątrz.

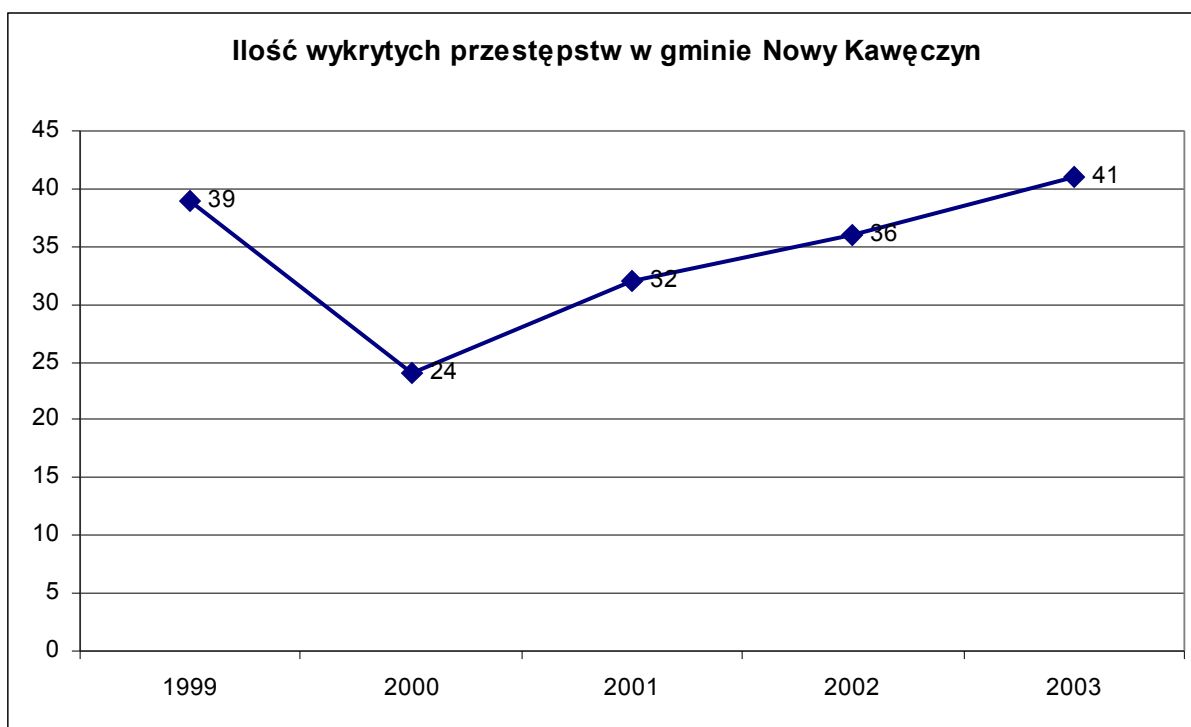
Przeprowadzone badania wykazują wzrost wskaźnika wykrywalności przestępstw w ostatnich latach i w 2003 roku wynosił on 74,6 % i jest wyższy od wskaźnika

wykrywalności przestępstw w województwie łódzkim, który kształtuje się na poziomie 45,2 %.

Z obserwacji rocznych tendencji wynika również, iż wyraźnie rośnie liczba nakładanych mandatów karnych (w 1999 roku – 98, a w roku 2003 – 119), a maleje liczba wykroczeń, za które sporządzono wnioski do kolegium ( 1999 rok – 24, 2003 rok – 14).

Przestępstwa popełniane są równomiernie na terenie gminy, w różne dni tygodnia, co wiąże się z tym, że cały jej obszar musi być objęty stałym dozorem. Duży wpływ na poprawę bezpieczeństwa miałyby zainstalowanie oświetlenia ulicznego w miejscowościach, w których ono nie występuje. Zapobiegłoby to wielu kradzieżom oraz wypadkom drogowym. Również wybudowanie chodników przy najbardziej ruchliwych drogach oraz w rejonie szkół znacznie poprawiłoby bezpieczeństwo uczniów dochodzących do szkoły, a także wszystkich pieszych.

Rysunek 9.



Funkcjonowanie policji w gminie Nowy Kawęczyn to także działania realizujące programy zapobiegania patologiom społecznym. Są nimi:

- w okresie letnim „Bezpieczne wakacje”
- w okresie zimowym „Bezpieczne ferie”

Podstawowe cele tych działań to zabezpieczanie i patrolowanie miejsc, w których gromadzą się nieletni, dzikich kąpielisk, jak również miejsc sprzedaży alkoholu. W ramach

realizowanych programów prowadzone są także rozmowy z młodzieżą, rodzicami oraz nauczycielami na tematy bezpieczeństwa i przeciwdziałaniu narkomanii.

#### Straż pożarna

Na terenie gminy działalność Straży Pożarnej odnosi się do 8 jednostek Ochotniczej Straży Pożarnej. Remizy strażackie zostały zlokalizowane we wsiach: Nowy Kawęczyn, Stara Rawa, Nowy Dwór, Trzecianna, Suliszew, Doleck, Franciszkany, Stary Rzędków. Celem działalności OSP jest ochrona środowiska i mienia przed pożarem, ochrona zdrowia i życia ludzi oraz ochrona przed innymi klęskami żywiołowymi.

#### **Zasoby mieszkaniowe**

Na terenie gminy Nowy Kawęczyn struktura własnościowa lokali to głównie mieszkania prywatne osób fizycznych.

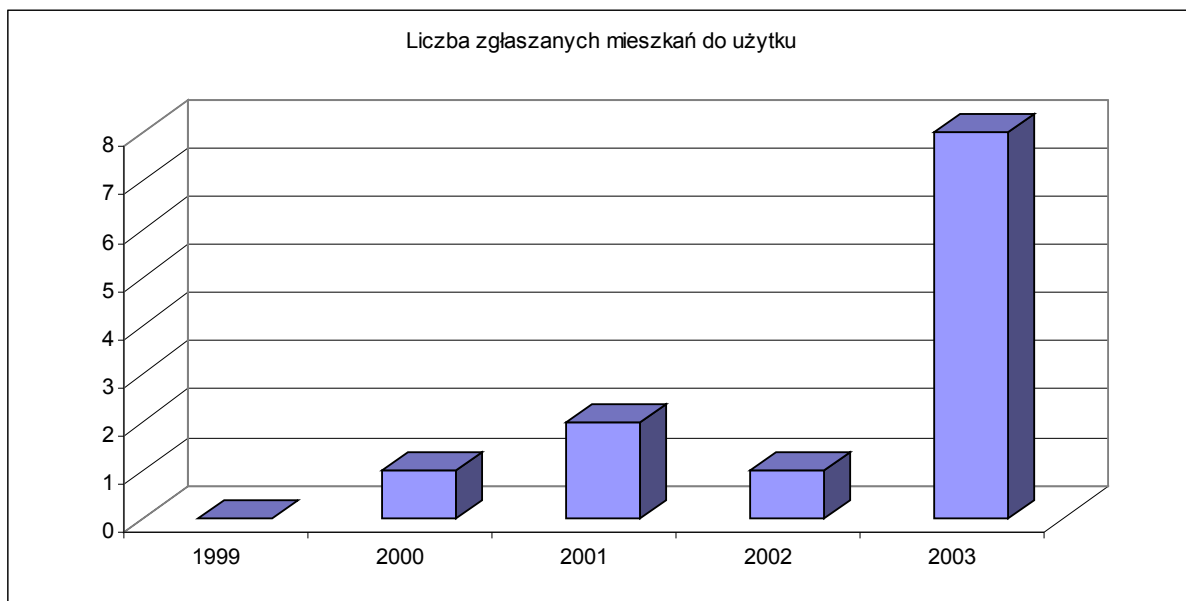
Tabela 17. *Struktura własności lokali mieszkalnych*

Mieszkania	
Podmiot będący właścicielem	Liczba
Osoby fizyczne	1178
Gminy	34
Skarb Państwa	1
Zakłady pracy	7
Pozostałe podmioty	1
Ogółem	1221

Źródło: Narodowy Spis Powszechny Ludności i Mieszkań 2002r.

Na terenie gminy Nowy Kawęczyn od 1988 roku nie są budowane nowe mieszkania, których właścicielem byłaby gmina. Jednakże od roku 1999 wzrasta liczba prywatnych mieszkań zgłaszanych do użytku.

Rysunek 10.



W gminie dominują mieszkania duże o powierzchni od 60 do 79 m<sup>2</sup>, co stanowi 20,23% wszystkich lokali mieszkalnych.

Tabela 18. *Struktura liczby mieszkań według powierzchni użytkowej w m<sup>2</sup>*

Stanowiące Własność	Mieszkania										
	Ogółem	O powierzchni użytkowej w m <sup>2</sup>									nie ustalono
		< 30	30-39	40-49	50-59	60-79	80-99	100-119	120-199	>200	
Osób	961	69	89	127	113	194	138	113	88	24	6
fizycznych	0	0	0	0	0	0	0	0	0	0	0
Spółdzielni	0	0	0	0	0	0	0	0	0	0	0
mieszkaniowych	0	0	0	0	0	0	0	0	0	0	0
Gminy	34	8	5	6	5	8	1	0	0	0	0
Skarbu	1	0	0	0	0	0	0	0	0	0	0
Państwa	1	0	0	0	0	0	0	0	0	0	0
Zakładów	6	1	2	1	1	1	0	0	0	0	0
Pracy	6	1	2	1	1	1	0	0	0	0	0
Pozostałych	1	0	0	0	0	0	0	0	1	0	0
podmiotów	1	0	0	0	0	0	0	0	1	0	0

Źródło: Narodowy Spis Powszechny Ludności i Mieszkań 2002r.

### **2.3.3. Pomoc społeczna**

Udzielaniem i organizowaniem pomocy społecznej na terenie gminy Nowy Kawęczyn zajmuje się Gminny Ośrodek Pomocy Społecznej.

Tabela 19. *Liczba osób objętych wsparciem Gminnego Ośrodka Pomocy Społecznej*

Rok	2002	2003	2004	2005	2006
Liczba osób	1066	801	830	800	759

Źródło: Dane własne gminy.

Główną przyczyną udzielania pomocy społecznej w gminie jest wielodzietność, niepełność rodzin, duże bezrobocie, niepełnosprawność, długotrwała choroba, ubóstwo oraz potrzeba ochrony macierzyństwa.

Jedną z kilku grup społecznych, która wymaga wsparcia i opieki są uczniowie objęci programem dożywiania w szkołach. Z tej formy pomocy, od roku 2002, korzystają dzieci zarówno ze szkół podstawowych łącznie z klasą „0”, jak również gimnazjaliści. Rocznie gorący posiłek, w ramach tego programu, otrzymuje 110 uczniów.

W 2006 roku na terenie gminy zamieszkiwało 47 osób niepełnosprawnych. Nie podjęto jednak żadnych działań, które umożliwiłyby integrację społeczną tej grupy osób.

Tabela 20. *Osoby niepełnosprawne w gminie Nowy Kawęczyn*

Rok	2002	2003	2004	2005	2006
Liczba osób	54	47	47	47	47

Źródło: Dane własne gminy.

Na terenie gminy nie stwierdzono zjawiska narkomanii czy bezdomności.

W celu zapobiegania problemom z zakresu patologii społecznych (alkoholizm) opracowano i jest bieżąco wdrażany Gminny Program Profilaktyki i Rozwiązywania Problemów Alkoholowych, którego głównymi celami są:

- bieżące rozwiązywanie problemów na terenie gminy;
- zmniejszanie rozmiarów problemów już istniejących;
- zapobieganie nowym patologiom;
- rozwijanie działań profilaktycznych w szkołach;
- organizowanie czasu wolnego dla dzieci i młodzieży;
- udzielanie specjalistycznej pomocy osobom uzależnionym;
- objęcie profilaktyką dzieci i młodzieży z rodzin dotkniętych problemem alkoholowym;
- poszerzanie zainteresowań w zakresie wszechstronnego rozwoju dzieci i młodzieży poprzez pogadanki, rozmowy, zajęcia sportowe;

- wspieranie konkursów o tematyce profilaktycznej w placówkach oświatowo – wychowawczych;
- prowadzenie działalności terapeutycznej z osobami uzależnionymi i członkami ich rodzin;
- przeciwdziałanie przemocy w rodzinie poprzez organizowanie spotkań szkoleniowych w placówkach oświatowych.

### **2.3.4. Rynek pracy**

Do głównych czynników rozwoju gospodarczego danego obszaru należy jego położenie, zasoby naturalne oraz potencjał tkwiący w jego mieszkańcach. Jednym z najważniejszych elementów świadczących o potencjale społecznym gminy jest struktura ludności w wieku przedprodukcyjnym, produkcyjnym i poprodukcyjnym.

W gminie Nowy Kawęczyn na przestrzeni lat 2002-2005 liczba ludności w wieku produkcyjnym stopniowo wzrastała, a w roku 2006 nieznacznie spadła. Na przestrzeni badanych lat spadała natomiast liczba ludności w wieku poprodukcyjnym. Natomiast bardzo negatywnym zjawiskiem, mającym wpływ na przyszły stan i rozwój lokalnej gospodarki jest spadek liczby ludności w wieku przedprodukcyjnym, co jest wynikiem ujemnego przyrostu naturalnego utrzymującego się w gminie w ostatnich latach. Spadek ten na przestrzeni badanych 5 lat wyniósł blisko 10,3%. Według ekonomicznych kryteriów, ludność w wieku produkcyjnym stanowi 57,7% ludności ogółem, ludność w wieku przedprodukcyjnym 20,8% a w wieku poprodukcyjnym 21,5%.

Tabela 21. *Ludność według ekonomicznych grup wieku, lata 2002-2006.*

Ludność w wieku:	2002r.	2003r.	2004r.	2005r.	2006r.
przedprodukcyjnym (mężczyźni i kobiety w wieku 0-17 lat)	758	735	731	699	680
Kobiety	366	358	352	342	335
Mężczyźni	392	377	379	357	345
produkcyjnym (mężczyźni w wieku 18-64 lat, kobiety 18-59 )	1830	1847	1881	1897	1890
Kobiety	814	824	839	837	835
Mężczyźni	1016	1023	1042	1060	1055
poprodukcyjnym (mężczyźni w wieku 65 lat i więcej, kobiety w wieku 60 lat i więcej)	742	743	731	718	705
Kobiety	495	493	481	475	459
Mężczyźni	247	250	250	243	246
RAZEM	3330	3325	3343	3314	3275

Źródło: opracowanie własne na podstawie danych statystycznych.

Według stanu na dzień 31 XII 2006r. na terenie gminy Nowy Kawęczyn liczba osób pracujących wynosiła 266, przy czym liczba pracujących kobiet (146) była większa niż

pracujących mężczyzn (120). W latach 2002-2004 liczba osób pracujących utrzymywała się na podobnym poziomie, zaś w latach 2005 i 2006 liczba pracujących wzrosła. Ogólnie w 2006 roku porównaniu z rokiem 2002 liczba osób pracujących wzrosła o 43,8%-wzrost ten dotyczył zarówno pracujących kobiet jak i mężczyzn i w okresie 2002-2006 wyniósł odpowiednio 39,1% i 50%.

Szczególnie interesującym, ale i pozytywnym, zjawiskiem w przypadku gminy Nowy Kawęczyn jest większa aktywność zawodowa kobiet niż mężczyzn. Współczynnik aktywności zawodowej mieszkańców gminy, mierzony jako relacja osób aktywnych zawodowo (suma bezrobotnych i pracujących) do mieszkańców w wieku produkcyjnym według danych na rok 2006 kształtuje się na poziomie 21,3%.

Tabela 22. *Liczba pracujących w gminie Nowy Kawęczyn w latach 2002-2006*

<b>Pracujący</b>	<b>2002</b>	<b>2003</b>	<b>2004</b>	<b>2005</b>	<b>2006</b>
<b>OGÓŁEM</b>	<b>185</b>	<b>184</b>	<b>184</b>	<b>201</b>	<b>266</b>
Kobiety	105	105	106	107	146
Mężczyźni	80	79	78	94	120
<b>Aktywni zawodowo</b>	<b>b.d.</b>	<b>360</b>	<b>372</b>	<b>360</b>	<b>402</b>
<b>Ludność w wieku produkcyjnym</b>	<b>1830</b>	<b>1847</b>	<b>1881</b>	<b>1897</b>	<b>1890</b>
<b>Współczynnik aktywności zawodowej</b>	<b>-</b>	<b>19,5%</b>	<b>19,8%</b>	<b>19%</b>	<b>21,3%</b>

Źródło: opracowanie własne na podstawie danych statystycznych GUS.

Mimo bardzo wysokiego bezrobocia utrzymującego się w gminie w ostatnich latach, pozytywnym zjawiskiem jest spadek liczby osób bezrobotnych od 2004 roku, dotyczy to także całego powiatu skierniewickiego. Według stanu na dzień 31 XII 2006r. na terenie gminy zarejestrowanych było 136 osób bezrobotnych, w tym 78 kobiet (57,4%). Na dzień 31 grudnia 2006r. stopa bezrobocia w powiecie skierniewickim wynosiła 8,8%, można więc szacować, że stopa bezrobocia w gminie kształtowała się na podobnym poziomie. Według danych na koniec lipca 2007 stopa bezrobocia w powiecie skierniewickim osiągnęła poziom 7%, i była najniższa w całym województwie łódzkim, w związku z czym bezrobocie w gminie prawdopodobnie również się zmniejszyło. Należy podkreślić fakt, iż do osób bezrobotnych nie wliczamy właścicieli lub posiadaczy gospodarstw rolnych i osób, które prowadzą pozarolniczą działalność gospodarczą. Stopa bezrobocia nie uwzględnia również zjawiska ukrytego bezrobocia. Najliczniejszą grupę bezrobotnych stanowią osoby w wieku 18-44 lat oraz osoby zarejestrowane 12 miesięcy i dłużej. Strukturę bezrobotnych zarejestrowanych w urzędach pracy w latach 2002-2006 przedstawiają poniższe tabele.

## Plan Rozwoju Lokalnego gminy Nowy Kawęczyn na lata 2007 – 2013

Tabela 23. *Liczba bezrobotnych w gminie Nowy Kawęczyn na tle powiatu skierniewickiego w latach 2002-2006, stan na dzień 31 XII*

<b>Bezrobotni</b>	<b>2002</b>	<b>2003</b>	<b>2004</b>	<b>2005</b>	<b>2006</b>
<b>OGÓŁEM</b>	-	<b>176</b>	<b>188</b>	<b>159</b>	<b>136</b>
Kobiety	-	95	98	76	78
Mężczyźni	-	81	90	83	58
<b>Powiat skierniewicki</b>	<b>1944</b>	<b>1928</b>	<b>1815</b>	<b>1566</b>	<b>1199</b>

Źródło: opracowanie własne na podstawie danych statystycznych GUS.

Tabela 24. *Bezrobotni wg Powiatowych Urzędów Pracy, stan na dzień 30 VI 2007r.*

	Ogółem	W tym:					
		Kobiety	Zwolnieni z przyczyn dotyczących zakładu	Z prawem do zasiłku	Zarejestrowani w okresie 12 m-cy od dnia ukończenia szkoły	W wieku 18-44 lat	Zarejestrowani 12 m-cy i dłużej
Gmina Nowy Kawęczyn	91	50	3	6	8	58	49
Powiat Skierniewicki	2538	1446	48	375	117	1568	1051
Województwo Łódzkie	135513	72461	6056	19755	2986	83235	67642

Źródło: Wojewódzki Urząd Pracy w Łodzi.

Tabela 25. *Struktura bezrobocia według stopnia wykształcenia*

Wykształcenie	2001 r.	2002 r.	2003 r.
Wyższe	5	10	4
LO	7	6	6
średnie techniczne	41	42	34
zasadnicze zawodowe	63	62	58
Podstawowe	56	79	74

Źródło: Dane powiatowego Urzędu Pracy w Skierniewicach

Z powyższych danych wynika, iż najliczniejszą grupą osób zarejestrowanych jako bezrobotne w 2003 roku były osoby z wykształceniem podstawowym i zawodowym, stanowiąc prawie 75% ogółu osób pozostających bez pracy. Najmniej liczną grupę stanowią osoby bezrobotne z wykształceniem wyższym – 2,2%.

W Powiatowym Urzędzie Pracy w Skierniewicach zarejestrowanych bezrobotnych absolwentów z terenu gminy Nowy Kawęczyn w roku 2003 było 14, co stanowi najmniej liczną grupę tej kategorii od 1999 roku.

Tabela 26. *Liczba bezrobotnych absolwentów*

1999 r.	2000 r.	2001 r.	2002 r.	2003 r.
15	28	19	17	14

Źródło: Dane Powiatowego Urzędu Pracy w Skierniewicach

W celu przeciwdziałania bezrobociu prowadzone są na terenie gminy Nowy Kawęczyn aktywne formy wsparcia.

Powiatowy Urząd Pracy w Skierniewicach organizuje:

- staże;
- prace interwencyjne;
- przygotowanie zawodowe;
- szkolenia i przekwalifikowania;

W roku 2000 miała miejsce jedna aktywizacja zawodowa absolwenta zamieszkującego teren gminy oraz w roku tym skierowano 5 osób na szkolenia.

W roku 2001 skierowano 1 osobę bezrobotną do odbycia stażu oraz 6 osób celem przeszkolenia lub zmiany kwalifikacji zawodowych.

W ramach prac interwencyjnych w roku 2002 pracę uzyskała 1 osoba, na szkolenia zostało skierowanych 7 mieszkańców gminy, a z możliwości odbycia stażu skorzystało 3 zarejestrowanych absolwentów.

W roku 2003 ze staży skorzystały 3 osoby, w ramach prac interwencyjnych 2 osoby zostały zatrudnione, a na szkolenia zostało skierowanych 4 bezrobotnych.

Osoby bezrobotne, zarejestrowane w urzędzie pracy i myślące o założeniu własnej działalności gospodarczej, mogą pozyskać bezzwrotną dotację na rozpoczęcie własnej działalności gospodarczej w ramach środków z Funduszu Pracy oraz Europejskiego Funduszu Społecznego. Możliwość taką daje osobom bezrobotnym art. 46 ustawy z 20 kwietnia 2004 roku o promocji zatrudnienia i instytucjach rynku pracy. Na mocy tego artykułu osoby bezrobotne mogą składać wnioski o przyznanie jednorazowych środków z Funduszu Pracy na podjęcie działalności gospodarczej.

## **2.4. Sfera ekonomiczna**

### **2.4.1. Gospodarka**

#### **2.4.1.1. Główni pracodawcy**

Do głównych czynników wpływających na tempo rozwoju gospodarczego danego obszaru należą jego położenie, zasoby naturalne oraz potencjał ludnościowy. Natomiast o potencjale rozwojowym społeczności lokalnej decyduje przede wszystkim stan gospodarki i lokalne możliwości i uwarunkowania jej rozwoju i rozkwitu. Potencjał społeczny powinien zostać spożytkowany właśnie poprzez aktywność ekonomiczną, która objawia

się na przykład w strukturze pracodawców, branż oraz zatrudnienia w lokalnych zakładach pracy.

Na terenie gminy zlokalizowanych jest 156 podmiotów gospodarczych (dane GUS, stan na 31 XII 2006r.). Większość tych podmiotów to przedsiębiorstwa sektora prywatnego stanowiące 94,2% wszystkich podmiotów gospodarczych działających na terenie gminy. W ciągu pięciu lat liczba podmiotów gospodarczych spadła o blisko 10%. Najwięcej podmiotów gospodarczych zarejestrowanych było w roku 2003- 177. Na terenie gminy działa 7 spółek handlowych, w tym 6 prywatnych, wśród których jest 1 podmiot z udziałem kapitału zagranicznego. Analizując poniższą tabelę na przestrzeni 5 lat widoczna jest w miarę stała liczba podmiotów sektora publicznego-9, spółdzielni-1 oraz stowarzyszeń i organizacji społecznych- 9. W latach 2002-2006 z roku na rok zwiększa się liczba spółek handlowych- z 4 w roku 2002 do 7 w roku 2006. Liczba podmiotów sektora prywatnego wykazuje pewne wahania-najwięcej tych podmiotów było w roku 2003 -167, zaś najmniej w roku 2006-147 podmiotów. Liczba osób prowadzących działalność gospodarczą w latach 2002-2006 spadła o ponad 17% i największa była w roku 2002 i 2003-135, zaś najmniejsza w roku 2006- 112 osób. Spośród 1890 osób w wieku produkcyjnym tylko 5,9% założyło własną działalność gospodarczą- można więc mówić o niskiej aktywności gospodarczej mieszkańców gminy.

Tabela 27. Podmioty gospodarki narodowej zarejestrowane w rejestrze REGON wg sektorów własnościowych w gminie Nowy Kawęczyn w latach 2002-2006

	Ogółem	Sektor		z ogółem				
		publiczny	prywatny	spółki handlowe		spółdzielnie	fundacje, stowarzysze- nia, organi- zacje społeczne	osoby fizyczne prowadzące działalność gospodarczą
				razem	W tym z udziałem kapitału zagraniczne- go			
Stan na dzień 31 XII								
2002	172	9	163	4	-	1	8	135
2003	177	10	167	6	1	1	9	135
2004	161	10	151	6	1	1	9	119
2005	165	10	155	6	1	1	9	122
2006	156	9	147	7	1	1	9	112

Źródło: opracowanie własne na podstawie danych statystycznych GUS.

W latach 2002-2006 liczba wpisów i wykreśleń w ewidencji działalności gospodarczej gminy Nowy Kawęczyn wynosiła odpowiednio 76 i 70.

Wśród największych prywatnych podmiotów gospodarczych w gminie należy wymienić:

- Kwaciarski Zakład Doświadczalny Instytut Sadownictwa i Kwiaciarstwa Nowy Dwór S.A. w Nowym Dworze zatrudniający 98 osób (stan na grudzień 1998 r.).
- Kosmatka Jacek i Elżbieta- produkcyjno-usługowa działalność różna-20 pracowników
- Piotr Dudek usługi budowlane- 30 pracowników
- POL-INTRO- usługi intrologatorskie-100 pracowników
- Dual Profil Production Sp. Z o.o., producent opraw oświetleniowych
- Ubojnia Suliszew

#### **2.4.1.2. Struktura branż na terenie gminy**

Na terenie gminy w 2006 roku działało 156 podmiotów gospodarki narodowej zarejestrowanych w rejestrze REGON. W tym w sektorze publicznym 9, prywatnym 147. W sektorze prywatnym zdecydowaną większość podmiotów, ponad 76%, stanowiły zakłady osób fizycznych.

Tabela 28. *Podmioty gospodarki narodowej zarejestrowane w rejestrze regon wg wybranych branż.*

Gmina Nowy Kawęczyn			2002	2003	2004	2005	2006
Ogółem			172	177	161	165	156
W tym	Rolnictwo, łowiectwo, leśnictwo		13	14	7	7	6
	Przemysł	Razem	24	23	23	23	20
		W tym przetwórstwo przemysłowe	24	23	23	23	20
	Budownictwo		20	22	21	19	18
	Handel i naprawy		56	61	57	58	55
	Hotele i restauracje		1	2	2	2	2
	Transport, gospodarka magazynowa, łączność		11	13	10	10	9
	Pośrednictwo finansowe		5	3	3	3	2
	Obsługa nieruchomości i firm		13	12	12	14	14
	Administracja publiczna		10	10	10	10	10
	Edukacja		4	4	4	5	4
	Ochrona zdrowia i pomoc społeczna		4	4	4	5	7
	Działalność usługowa, komunalna, społeczna i indywidualna		9	9	8	9	8

Źródło: opracowanie własne na podstawie danych statystycznych GUS.

Według danych GUS na dzień 31 grudnia 2006r. największa liczba podmiotów działa w branżach: handel i naprawy- 55 podmiotów oraz przetwórstwo przemysłowe– 20 podmiotów i budownictwo-18 podmiotów. Najmniej podmiotów działa w branży hotelarsko-restauracyjnej oraz pośrednictwie finansowym- po 2 podmioty. Mimo iż Nowy Kawęczyn jest gminą o charakterze typowo wiejskim w sekcji rolnictwa działa tylko 6 podmiotów.

Dane z Urzędu Gminy z grudnia 2006 roku pokazują szczegółowo rodzaje działalności produkcyjno – usługowej 136 wówczas zarejestrowanych podmiotów.

Tabela 29. *Działalność produkcyjno – usługowa na terenie gminy według rodzaju*

<b>Lp.</b>	<b>Rodzaj działalności</b>	<b>Liczba podmiotów</b>
1	Handel obwoźny	22
2	Usługi handlu	21
3	Hurtownie	3
4	Handel płodami rolnymi i młynarstwo	4
5	Motoryzacja: kupno – sprzedaż	7
6	Murarstwo	9
7	Materiały budowlane: kupno – sprzedaż	7
8	Usługi transportu	7
9	Usługi budowlane	6
10	Produkcyjno - usługowa – różna	10
11	Ślusarstwo	4
12	Krawiectwo	2
13	Instalatorstwo	2
14	Mechanika pojazdowa	5
15	Stolarstwo	4
16	Usługi różne	23
	<b>Razem</b>	<b>136</b>

Położenie gminy w środkowej części Polski między dwoma największymi aglomeracjami: Łodzią i Warszawą oraz usytuowanie gminy w niewielkiej odległości od dróg: międzynarodowej E 67 Warszawa-Czechy oraz krajowej Nr 70 to atuty sprzyjające inwestowaniu na obszarze gminy. Większość podmiotów gospodarczych koncentruje się właśnie wzdłuż ważnych szlaków komunikacyjnych, w związku z czym najwięcej podmiotów zarejestrowanych było we wsiach: Nowy Dwór Parcela-16, Strzyboga – 14, Nowy Kawęczyn- 9, Stara Rawa-10, Podtrzciana- 10, Nowy Dwór- 6, Rawiczów- 7, Prandotów- 5, Rzędków- 5, Suliszew- 5, Dukaczew- 5, Kawęczyn B – 2.

Działalność gospodarcza w gminie rozwija się więc głównie na terenach położonych w bezpośrednim sąsiedztwie lub w pobliżu drogi wojewódzkiej nr 707 relacji Skierniewice – Rawa Mazowiecka i koncentruje się w trzech rejonach gminy:

- w północno-zachodnim obejmującym Strzybogę i Podtrzianną,
  - we wsi gminnej Nowy Kawęczyn,
  - we wsiach Nowy Dwór Parcela i Nowy Dwór.
- Ze względu na położenie geograficzne uznać należy, iż obszary te również w przyszłości będą atrakcyjnym miejscem dla inwestorów. W związku z powyższym należy podjąć działania mające na celu wyposażenie ich w brakujące media z zakresu infrastruktury technicznej –niepełnosprawnych.

#### **2.4.2. Turystyka**

Dolina Skierniewki, a przede wszystkim dolina Rawki, należą do najważniejszych elementów krajobrazu gminy. Są to ciągi ekologiczne z naturalnymi siedliskami zbiorowisk roślinnych. Doliny rzek, a szczególnie rezerwat rzeki Rawki oraz położony w gminie fragment Bolimowskiego Parku Krajobrazowego zaliczyć można do atrakcyjniejszych terenów turystyczno-rekreacyjnych i to nie tylko dla mieszkańców pobliskich Skierniewic i Rawy Mazowieckiej.

Na terenie gminy znajduje się trzynaście obiektów wpisanych do rejestru zabytków.

Tabela 30. *Obiekty i tereny zabytkowe w gminie Nowy Kawęczyn wpisane do rejestru zabytków*

<b>Miejscowość</b>	<b>Obiekt</b>	<b>Nr rejestru</b>	<b>Data wydania decyzji</b>
Doleck	Park dworski	770	25.08.1986 r.
Dzwonkowice	Grodzisko wczesnośredniowieczne	288	01.07.1968 r.
Nowy Dwór	Zespół dworski	550	25.03.1981 r.
	Park dworski	571	20.06.1981 r.
	Aleja	538	05.05.1980 r.
Rzędków Stary	Park dworski	572	20.06.1981 r.
Stara Rawa	Kościół parafialny p.w. św. Szymona i Tadeusza	214	29.12.1967 r.
	Kaplica cmentarna	215	29.12.1967 r.
	Dzwonnica kościoła parafialnego	280	29.12.1967 r.
	Cmentarz rzymsko- katolicki	815	22.11.1991 r.
	Grodzisko wczesnośredniowieczne	289	01.07.1968 r.
Trzcianna	Dwór	282	29.12.1967 r.
	Park	283	29.12.1967 r.

Źródło: Dane własne gminy.

W gminie znajdują się również obiekty i obszary podlegające ochronie konserwatorskiej.

Zaliczają się do nich:

1. Park w Suliszewie
2. Cmentarze:
  - Franciszkany – ewangelicko – augsburski;
  - Podtrzianna – mogiła osoby cywilnej rozstrzelanej przez Niemców w czasie II Wojny Światowej;
  - Raducz – Mogiła zbiorowa Armii Łódź 1939 rok;
  - Sewerynów – ewangelicki;
  - Stara Rawa - rzymsko-katolicki.
3. Budynek 12 w zespole koszar w Raduczu

Gmina nie posiada obiektów dysponujących miejscami noclegowymi. Zgodnie z danymi z Narodowego Spisu Powszechnego Ludności i Mieszkań oraz Powszechnego Spisu Rolnego z 2002 w gminie nie ma również gospodarstw rolnych prowadzących działalności pozarolniczą w zakresie agroturystyki i wynajmu pokoi.

#### **2.4.3. Rolnictwo**

Gleby i ich jakość mają decydujący wpływ na rozwój produkcji rolnej, a w szczególności strukturę upraw i wysokości plonów. W obrębie gminy nie spotyka się gleb klasy I i II oraz sporadycznie, bo jedynie w 1,2% powierzchni ornych, występuje ziemia klasy III. Najwartościowsze w skali gminy są kompleksy gleb zaliczane do IIb i IVa klasy bonitacyjnej stanowiące ok. 33% gruntów ornych. Najśłabsze gleby klasy VIz, wskazane jedynie pod zalesienia stanowią 0,3% powierzchni gruntów ornych. Wśród użytków zielonych dominują gleby średniej jakości (łącznie klasa III i IV) i stanowią 53% użytków zielonych.

Pod względem jakości gleb teren gminy jest znacznie zróżnicowany przestrzennie. Udział gleb dobrych w poszczególnych wsiach waha się od 18,5% do 95%. Najlepsze warunki glebowe dla rozwoju produkcji roślinnej mają wsie: Kaczorów, Kawęczyn, Kolonia Starorawska, Nowy Dwór Parcela i Nowy Kawęczyn.

Najśłabsze jakościowo gleby przeważają we wsiach: Suliszew, Sewerynów, Dzwonkowiec.

## Plan Rozwoju Lokalnego gminy Nowy Kawęczyn na lata 2007 – 2013

Tabela 31. *Struktura użytkowania gruntów w gospodarstwach rolnych*

Wyszczególnienie	Ogółem		w tym gospodarstwa indywidualne	
	w ha	w odsetkach	w ha	w odsetkach
<b>użytki rolne ogółem</b>	<b>6 362,49</b>	<b>89,6</b>	<b>6 150,48</b>	<b>89,5</b>
Grunty orne	5 321,96	74,9	5 120,75	74,5
Sady	423,24	6,0	423,24	6,2
Łąki	471,87	6,6	471,87	6,9
Pastwiska	145,42	2,0	134,62	2,0
Lasy i grunty leśne	421,98	5,9	413,95	6,0

Źródło: Powszechny Spis Rolny 2002

Struktura użytkowania gruntów w gminie Nowy Kawęczyn wskazuje na duży czynnik tradycji w wykorzystywaniu gospodarstw rolnych. Produkcja rolna wykorzystująca grunt jako użytki rolne to 89,6% całości powierzchni.

Na obszarze tym dominuje uprawa zbóż – 83,3%, ziemniaków, buraków cukrowych i warzyw.

Tabela 32. *Struktura zasiewów*

Wyszczególnienie	Ogółem		w tym gospodarstwa indywidualne	
	w ha	w odsetkach	w ha	w odsetkach
zboża	3 995,53	83,3	3 890,55	84,6
ziemniaki	457,12	9,5	457,12	9,9
buraki cukrowe	0,30	0,0	0,30	0,0
rzepak i rzepik	10,90	0,2	10,90	0,20
pastewne	138,19	2,9	128,19	2,8
strączkowe jadalne na ziarno	0,19	0,0	0,19	0,0

Źródło: Powszechny Spis Rolny 2002

Na terenie gminy Nowy Kawęczyn wyraźnie zaznaczona jest dwubiegunowość struktury gospodarstw rolnych prowadzących działalność gospodarczą. Z jednej strony główną rolę odgrywają te, które prowadzą wyłącznie działalność rolniczą, stanowiąc 70,2% ogółu, a z drugiej występują takie, które nie prowadzą ani działalności rolniczej czy pozarolniczej stanowiąc grupę – 15,1 % gospodarstw.

Tabela 33. *Struktura gospodarstw rolnych według prowadzenia działalności gospodarczej*

Wyszczególnienie	Liczba gospodarstw	Powierzchnia w ha	
		Ogólna	Użytków rolnych
prowadzące wyłącznie działalność rolniczą	630	5 638,76	5 083,16
prowadzące wyłącznie działalność pozarolniczą	27	99,35	84,05
prowadzące działalność rolniczą i pozarolniczą	104	1 029,74	926,86
nieprowadzące działalności rolniczej i pozarolniczej	136	335,79	268,42

Źródło: Powszechny Spis Rolny 2002

W obrębie gminy obserwuje się znaczne zróżnicowanie pod względem wielkości produkcji zwierzęcej. Dobrze rozwinięty chów bydła występuje w Olecku, Franciszkanach, Rawiczowie i Trzciannie. W hodowli trzody chlewnej przoduje wieś Rzędków, w dalszej kolejności są Zglinna Mała, Kaczorów, Kolonia Starorawska, Nowy Kawęczyn oraz Marianów. Najliczniejszą grupę zwierząt gospodarskich na terenie gminy stanowi jednak drób kurzy.

Tabela 34. *Zwierzęta gospodarskie*

Wyszczególnienie	ogółem	w tym gospodarstwa rolne
	w sztukach	
Bydło	1 503	1 503
Trzoda chlewna	8 123	8 123
Owce	114	114
Kozy	48	48
Konie	89	89
Króliki	135	135
Drób	26 882	26 882

Źródło: Powszechny Spis Rolny 2002

Na terenie gminy Nowy Kawęczyn nie występują wielkotowarowe obiekty produkcji rolnej.

## **2.5. Identyfikacja problemów**

### **1. Sytuacja demograficzna i społeczna**

- Spadek liczby ludności będący wynikiem utrzymującego ujemnego przyrostu naturalnego

#### **2. Standard życia mieszkańców**

- Zły stan techniczny infrastruktury sportowej i słabo rozwinięta baza sportowa.
- Brak przedszkoli.
- Niedostosowanie budynków oświatowych i kulturalnych do potrzeb osób niepełnosprawnych.

- Brak wyposażenia placówek oświaty w niezbędne pomoce dydaktyczne i sprzęt komputerowy.
- Brak dostępu mieszkańców do internetu.
- Zły stan techniczny elewacji budynków oświatowych i kulturalnych.
- Brak podstawowej infrastruktury technicznej wokół budynków szkół (chodników, dróg, oznakowania).
- Zły stan techniczny budynków Zakładów Opieki Zdrowotnej.
- Brak mieszkań w zasobach komunalnych gminy.
- Brak pomieszczeń o odpowiednim standardzie służących lokalnej społeczności jako miejsce spotkań

### **3. Pomoc społeczna**

- Ograniczona możliwość udzielania pomocy społecznej w stosunku do potrzeb, w tym wspierania osób niepełnosprawnych.
- Duże obszary ubóstwa i biedy.

### **4. Rynek pracy**

- Spadek liczby ludności w wieku przedprodukcyjnym
- Mała aktywność zawodowa mieszkańców
- Duży udział osób młodych w przedziale 18-44 lata wśród osób bezrobotnych
- Duża grupa osób długotrwale bezrobotnych (powyżej 12 m-cy)
- Wysokie ukryte bezrobocie.
- Zbyt mała liczba aktywnych form przeciwdziałania bezrobociu.
- Brak sprawnego, zorganizowanego systemu aktywizacji osób bezrobotnych
- Mała oferta alternatywnych miejsc pracy dla mieszkańców wsi
- Brak perspektyw na wzrost zatrudnienia w rolnictwie i przemyśle – emigracja za pracę

## **5. Potencjał ekologiczny:**

- Zmniejszanie się i ubożenie naturalnych siedlisk roślinnych.
- Duże zakwaszenie gleb.
- Znaczne arealy gleb słabej jakości.
- Brak gospodarki proekologicznej z ograniczeniem nawożenia i stosowania środków ochrony roślin zwłaszcza w dolinach rzek.
- Poprawa klasy czystości wód w rzekach.

## **6. Potencjał techniczny:**

### **a) Infrastruktura techniczna:**

- Niepełne zwodociągowanie obszaru gminy.
- Brak kompleksowego uporządkowania gospodarki ściekowej gminy, w tym brak sieci kanalizacji sanitarnej, przydomowych oczyszczalni oraz bezodpływowych, szczelnych zbiorników na ścieki.
- Zły stan techniczny istniejącej oczyszczalni ścieków.
- Brak sieci gazociągowej na terenie gminy.
- Brak wysypiska nieczystości stałych zgodnego z obowiązującymi normami.
- Brak zmodernizowanych systemów grzewczych we wszystkich budynkach użyteczności publicznej.

### **b) Infrastruktura komunikacyjna:**

- Zły stan istniejących dróg
- Brak nawierzchni bitumicznej na bardzo wielu drogach gminnych
- Brak ciągów pieszych i rowerowych.

### **c) Turystyka:**

- Niewykorzystane walory turystyczne gminy.
- Brak infrastruktury turystycznej

## **7. Gospodarka**

- Niska liczba podmiotów gospodarczych poza obszarem osi komunikacyjnej drogi wojewódzkiej Nr 707.
- Spadek liczby podmiotów gospodarczych, zwłaszcza prywatnych
- Spadek liczby zakładów osób fizycznych
- Spadek liczby osób fizycznych prowadzących działalność gospodarczą
- Niski udział branży produkcyjnej w gospodarce gminy.

- Brak zakładów przetwórstwa rolno-spożywczego.

### **3. CELE OGÓLNE I SZCZEGÓŁOWE ROZWOJU OBSZARU GMINY NOWY KAWĘCZYN**

Celem ogólnym jest osiągnięcie zrównoważonego rozwoju Gminy Nowy Kawęczyn. Zostanie on osiągnięty dzięki realizacji celu szczegółowego, którym jest poprawa warunków życia gminy.

### **4. ZADANIA ZMIERZAJĄCE DO REALIZACJI CELÓW (POPRAWY SYTUACJI NA TERENIE GMINY NOWY KAWĘCZYN)**

Główne zadania związane z rozwojem gminy oraz poprawą sytuacji społeczno-gospodarczej gminy zostały określone na podstawie konsultacji społecznych na terenie Gminy Nowy Kawęczyn.

Cel strategiczny wspólnoty samorządowej Gminy Nowy Kawęczyn, który ma zostać osiągnięty w założonym okresie planistycznym, czyli do końca 2013 r., to harmonijny rozwój społeczno-gospodarczy Gminy Nowy Kawęczyn. Dzięki jego osiągnięciu nastąpi m.in.:

- poprawa stanu środowiska naturalnego,
- zwiększenie dochodów do budżetu gminy,
- poprawa infrastruktury technicznej,
- zmniejszenie „ukrytego” bezrobocia
- zwiększenie integracji mieszkańców gminy

Zakłada się, iż realizacja celu strategicznego Gminy Nowy Kawęczyn przyczyni się pośrednio do osiągnięcia celu nadrzędnego, jakim jest zrównoważony rozwój powiatu skierniewickiego a tym samym województwa łódzkiego.

Zakładane rezultaty zostaną osiągnięte poprzez realizację zadań, które zidentyfikowane zostały przez Horyzontalny Zespół Zadaniowy ds. Planu Rozwoju Lokalnego na podstawie konsultacji z parterami społeczno-gospodarczymi:

Infrastruktura techniczna:

- Remont dróg o nawierzchni asfaltowej;
- Utwardzenie dróg na terenie gminy;
- Modernizacja oświetlenia ulicznego;

- Budowa linii oświetlenia ulicznego;
- Budowa chodników dla pieszych
- Budowa ciągu pieszego i rowerowego
- Budowa i modernizacja sieci wodociągowej wraz z przyłączami;
- Budowa i renowacja studni głębinowych;
- Rozbudowa oczyszczalni ścieków oraz budowa sieci kanalizacyjnej, przydomowych oczyszczalni ścieków i bezodpływowych, szczelnych zbiorników na ścieki;
- Budowa zbiornika wodnego;
- Przeprowadzenie informatyzacji Urzędu Gminy;
- Zapewnienie mieszkańcom gminy dostępu do internetu.

Infrastruktura społeczna:

- Budowa kompleksu sportowo-rekreacyjnego
- Budowa amfiteatru wraz z infrastrukturą
- Budowa sal gimnastycznych przy szkołach
- Remont Ośrodka Zdrowia
- Remont budynku biblioteki
- Remont budynku Urzędu Gminy
- Remont Agronomówki
- Remont budynku Lecznicy weterynaryjnej
- Remont Domu Nauczyciela w Nowym Dworze
- Remont poszkolnego budynku
- Remont siedzib Ochotniczych Straży Pożarnych
- Utworzenie oddziałów przedszkolnych przy Szkole Podstawowej w Nowym Dworze i Trzciannie.

## **5. REALIZACJA ZADAŃ I PROJEKTÓW**

W oparciu o przedstawioną w rozdziale III, niniejszego Programu, listę zadań przewidzianych do realizacji w celu poprawy sytuacji społeczno-gospodarczej Gminy Nowy Kawęczyn, opracowano wykaz projektów inwestycyjnych, za pomocą których odbywać się będzie realizacja planowanych zadań. Uwzględnione zostały projekty zgodne z założeniami Regionalnego Programu Operacyjnego Województwa Łódzkiego na lata 2007-2013, przewidziane do współfinansowania z Europejskiego Funduszu Rozwoju Regionalnego. Przedstawione projekty zostały przewidziane do realizacji w nowym okresie

programowania 2007-2013. Zakłada się, iż w trakcie realizacji Programu powstaną projekty zgodne z założeniami Programu Operacyjnego Kapitał Ludzki przewidziane do współfinansowania z Europejskiego Funduszu Społecznego, jak również projekty zgodne z założeniami Programu Operacyjnego Rozwój Obszarów Wiejskich, będącego częścią Krajowego Planu Strategicznego dla Obszarów Wiejskich, przewidzianego do współfinansowania w ramach Wspólnej Polityki Rolnej ze środków Europejskiego Funduszu Rolnego na rzecz Rozwoju Obszarów Wiejskich.

## **5.1. Planowane zadania inwestycyjne w okresie 2007-2013**

### **5.1.1. Lista wszystkich planowanych zadań na lata 2007 – 2013**

Infrastruktura techniczna:

1. Budowa sieci wodociągowej we wsi Esterka
2. Budowa studni głębinowych awaryjnych w Kwasowcu i Trzciannie
3. Budowa kanalizacji , przydomowych oczyszczalni ścieków i szczelnych, bezodpływowych zbiorników na ścieki
4. Rozbudowa oczyszczalni ścieków w Nowym Dworze
5. Renowacja studni głębinowej w Nowym Kawęczynie
6. Wymiana sieci wodociągowej we wsiach: Nowy Kawęczyn, Kaczorów , Stara Rawa i Kolonia Starorawska o długości 8,5 km.
7. Utwardzenie dróg gminnych przez wieś Psary , drogi Nowy Dwór- Wołucza, drogi Kazimierzów-Wołucza, drogi Suliszew w kierunku Wycześniaka, drogi Rawiczów-Trzcianna, drogi Trzcianna-Stara Rawa
8. Utwardzenie dróg dojazdowych we wsiach: Nowy Dwór-Parcela, Sewerynów, Helenków, Marianów, Budy Trzecińskie, Zglinna Duża ,Trzcianna, Esterka, drogi od Franciszkan do drogi wojewódzkiej, drogi Kazimierzów-Zglinna Mała, drogi Zglinna Mała w kierunku Rossochy, drogi Doleck-Esterka, drogi Zglinna Mała-Zglinna Duża , Dukaczew-Kawęczyn B, Rzędków w kierunku Zglinnej Dużej
9. Przebudowa dróg gminnych:
  - Droga nr 113103E Kwasowiec – Marianów - Nowy Kawęczyn, długości 3866m,
  - Droga nr 113103E Nowy Kawęczyn - Trzcianna, długości 2409m.

10. Remont dróg gminnych:
  - Droga nr 115311E Doleck, Suliszew, granica gminy, długości ca 4800m
  - Droga nr 115153E Doleck, Psary, granica gminy, długości 3500m
  - Droga nr 115303E na odcinku Kaczorów-droga Kwasowiec - Adamów , długości ca 1400m
  - Droga nr 115308E i fragment drogi 115309E- droga wojewódzka, Strzyboga, Nowy Rzędków, Stary Rzędków, granica gminy, długości ca 4200 m,
11. Modernizacja oświetlenia ulicznego w miejscowościach: Rzędków, Stary Rzędków, Nowy Rzędków, Kazimierzów, Zglinna Mała, Zglinna Duża, Marianka, Adamów, Franciszkany, Kaczorów, Dzwonkowice, Dukaczew Dolny
12. Budowa linii oświetlenia ulicznego we wsiach:
  - Raducz
  - Nowy Dwór-Parcela
  - Budy Trzecińskie
  - Zglinna Duża (Parcela)
  - Trzecianna przy drodze powiatowej
13. Budowa chodników dla pieszych na odcinku Podtrzianna - Nowy Kawęczyn
14. Budowa ciągu pieszego i rowerowego
15. Budowa Zbiornika Wodnego w Rzędkowie

Infrastruktura społeczna:

1. Budowa kompleksu sportowo - rekreacyjnego w miejscowości Strzyboga
2. Budowa kompleksu sportowo-rekreacyjnego na terenie przy bibliotece w Nowym Kawęczynie
3. Budowa sali gimnastycznej przy Szkole Podstawowej w Trzciannie
4. Przeprowadzenie informatyzacji Urzędu Gminy
5. Zapewnienie mieszkańcom gminy dostępu do Internetu
6. Utworzenie oddziałów przedszkolnych
7. Remont budynków komunalnych:
  - Ośrodek Zdrowia w Nowym Kawęczynie
  - Biblioteka w Nowym Kawęczynie
  - Budynek Urzędu Gminy
  - Agronomówka
  - Lecznica Weterynaryjna
  - Dom Nauczyciela w Nowym Dworze
  - Budynek po szkole w Dukaczewie
  - OSP w Nowym Kawęczynie

- OSP w Rzędkowie

### **5.1.2. Lista zadań według hierarchii ważności na lata 2007-2013**

Grupując zadania pod względem hierarchii ważności uwzględniono opinie mieszkańców. Po zapoznaniu się z oczekiwaniami społecznymi Horyzontalny Zespół Zadaniowy ds. Planu Rozwoju Lokalnego ustalił następującą listę projektów:

#### **I. Projekty przewidziane do realizacji przy współfinansowaniu z funduszy strukturalnych**

1. Poprawa dostępności komunikacyjnej między gminami Powiatu Skierniewickiego wraz z infrastrukturą towarzyszącą.
  - Przebudowa drogi gminnej nr 113103E Kwasowiec – Marianów - Nowy Kawęczyn, długości 3866m,
  - Przebudowa drogi powiatowej nr 1318E odcinek relacji Dębowa Góra – Strobów – Strzyboga (chodnik w miejscowości Podstrobów).
2. Przebudowa dróg gminnych w gminie Nowy Kawęczyn- współfinansowanie ze środków EFRR w ramach RPO WŁ :
  - Remont dróg gminnych o nawierzchni asfaltowej:
    - Droga nr 115311E Doleck, Suliszew, granica gminy, długości ca 4800m
    - Droga nr 115153E Doleck, Psary, granica gminy, długości 3500m
    - Droga nr 115307E Rzędków-Zglinna, długości 3900m
    - Droga nr 115303E na odcinku Kaczorów-droga Kwasowiec-Adamów , długości ca 1400m
    - Droga nr 115308E i fragment drogi 115309E- droga wojewódzka, Strzyboga, Nowy Rzędków, Stary Rzędków, granica gminy, długości ca 4200 m,
  - Modernizacja oświetlenia ulicznego w miejscowościach: Rzędków, Stary Rzędków, Nowy Rzędków, Kazimierzów, Zglinna Mała, Zglinna Duża, Marianka, Adamów, Franciszkany, Kaczorów
  - Budowa linii oświetlenia ulicznego we wsiach: Raducz, Nowy Dwór-Parcela, Budy Trzińskie, Zglinna Duża (Parcela), Trzecianna przy drodze powiatowej
2. Rozbudowa oczyszczalni ścieków i budowa sieci kanalizacyjnej z przyłączami w miejscowościach Nowy Dwór i Nowy Dwór Parcela – II etap realizacji Nowy Dwór -współfinansowanie ze środków EFRR w ramach PROW

#### **II. Projekty przewidziane do realizacji ze środków własnych oraz źródeł zewnętrznych**

1. Budowa sieci wodociągowej we wsi Esterka
2. Budowa studni głębinowych awaryjnych w Kwasowcu i Trzeciannie

3. Budowa przydomowych oczyszczalni ścieków i bezodpływowych, szczelnych zbiorników na ścieki
4. Renowacja studni głębinowej w Nowym Kawęczynie
5. Wymiana sieci wodociągowej we wsiach: Nowy Kawęczyn, Kaczorów , Stara Rawa i Kolonia Starorawska o długości 8,5 km.
6. Utwardzenie dróg gminnych przez wieś Psary , drogi Nowy Dwór- Wołucza, drogi Kazimierzów-Wołucza, drogi Suliszew w kierunku Wycześniaka, drogi Rawiczów-Trzcianna, drogi Trzcianna-Stara Rawa
7. Utwardzenie dróg dojazdowych we wsiach: Nowy Dwór-Parcela, Sewerynów, Helenków, Marianów, Budy Trzcińskie, Zglinna Duża ,Trzcianna, Esterka, drogi od Franciszkan do drogi wojewódzkiej, drogi Kazimierzów-Zglinna Mała, drogi Zglinna Mała w kierunku Rossochy, drogi Doleck-Esterka, drogi Zglinna Mała-Zglinna Duża
8. Przeprowadzenie informatyzacji Urzędu Gminy
9. Zapewnienie mieszkańcom gminy dostępu do Internetu
10. Budowa chodników dla pieszych na odcinku Podtrzciana - Nowy Kawęczyn
11. Budowa ciągu pieszego i rowerowego
12. Budowa Zbiornika Wodnego w Rzędkowie
13. Budowa kompleksu sportowo – rekreacyjnego w miejscowości Strzyboga
14. Budowa kompleksu sportowo-rekreacyjnego na terenie przy bibliotece w Nowym Kawęczynie
15. Budowa sali gimnastycznej przy Szkole Podstawowej w Trzciannie
16. Remont budynków komunalnych:
  - Ośrodek Zdrowia w Nowym Kawęczynie
  - Remont budynku biblioteki w Nowym Kawęczynie
  - Budynek Urzędu Gminy
  - Agronomówka
  - Lecznica Weterynaryjna
  - Dom Nauczyciela w Nowym Dworze
  - Budynek po szkole w Dukaczewie
  - OSP w Nowym Kawęczynie
  - OSP w Rzędkowie

### **5.1.3. Realizacja projektów w latach 2007-2013**

Projekty przewidziane do realizacji przy współfinansowaniu z Europejskiego Funduszu Rozwoju Regionalnego w ramach Regionalnego Programu Operacyjnego Województwa

## Plan Rozwoju Lokalnego gminy Nowy Kawęczyn na lata 2007 – 2013

Łódzkiego na lata 2007-2013 oraz projekty przewidziane do realizacji przy współfinansowaniu z Europejskiego Funduszu Rolnego na rzecz Rozwoju Obszarów Wiejskich w ramach Programu Operacyjnego Rozwój Obszarów Wiejskich.

### Zadanie 1

1	Nazwa projektu	Poprawa dostępności komunikacyjnej między gminami Powiatu Skierniewickiego wraz z infrastrukturą towarzyszącą			
2	Zgodność z planem zagospodarowania przestrzennego	zgodny			
3	Etapy zadania	<ul style="list-style-type: none"><li>• Przebudowa drogi gminnej: - Droga nr 113103E Kwasowiec-Marianów-Nowy Kawęczyn, długości 3866m</li><li>• Przebudowa drogi powiatowej nr 1318E odcinek relacji Dębowa Góra – Strobów – Strzyboga: - Chodnik w miejscowości Podstrobów</li></ul>			
4	Harmonogram realizacji				
4.1	Data rozpoczęcia	2007			
4.2	Data zakończenia	2011			
5.	Planowane efekty końcowe				
5.1	Produkty	<ul style="list-style-type: none"><li>- długość zmodernizowanych dróg gminnych (km)</li><li>- długość wybudowanych/ zmodernizowanych utwardzonych poboczy (km)</li><li>- liczba zmodernizowanych skrzyżowań (szt.)</li></ul>			
5.2	Rezultaty	<ul style="list-style-type: none"><li>- powierzchnia terenów inwestycyjnych, które stały się dostępne w wyniku realizacji projektów-ha</li><li>- średni czas przejazdu między dwoma punktami sieci (min.)</li><li>- natężenie ruchu na drodze (pojazdy/h)</li><li>- liczba wypadków drogowych (szt.)</li><li>- liczba rannych i zabitych (osoby)</li></ul>			
6	Instytucje i podmioty uczestniczące we wdrażaniu.				
7	Nakłady do poniesienia	2 231 491,32 PLN			
8	Źródła finansowania	2007	2009	2010	2011
8.1	Budżet Gminy	1 414,96	6 405,00	509 409,70	40 643,18
8.2	Budżet państwa				
8.3	Środki prywatne				
8.4	Środki Unii Europejskiej- EFRR	4 244,86	19 215,00	1 528 229,09	121 929,53
8.5	Inne				
8.6	Razem	5 659,82	25 620,00	2 037 638,79	162 572,71

### Zadanie 2

1	Nazwa projektu	<b>Rozbudowa oczyszczalni ścieków i budowa sieci kanalizacyjnej z przyłączami w miejscowościach Nowy Dwór i Nowy Dwór- Parcela- II etap realizacji Nowy Dwór w latach 2007-2009</b>
2	Zgodność z planem zagospodarowania przestrzennego	zgodny
3	Etapy zadania	
4	Harmonogram realizacji	
4.1	Data rozpoczęcia	2007
4.2	Data zakończenia	2009

## Plan Rozwoju Lokalnego gminy Nowy Kawęczyn na lata 2007 – 2013

5.	Planowane efekty końcowe			
5.1	Produkty	-długość wybudowanej sieci kanalizacji sanitarnej (km) -liczba wybudowanych przyłączy kanalizacji sanitarnej (szt.) -liczba wybudowanych/zmodernizowanych przepompowni ścieków (szt.) -liczba zmodernizowanych oczyszczalni ścieków (szt.)		
5.2	Rezultaty	- długość kanalizacji sanitarnej na terenie gminy (km) - przepustowość kanalizacji sanitarnej (m <sup>3</sup> /doba) - liczba osób korzystających z kanalizacji (osoby) - przepustowość wybudowanej/zmodernizowanej oczyszczalni ścieków (m <sup>3</sup> /doba) - ilość oczyszczonych ścieków (m <sup>3</sup> /doba) - liczba gospodarstw domowych/budynków obsługiwanych przez oczyszczalnię ścieków (szt.) - powierzchnia terenów inwestycyjnych, z dostępem do sieci kanalizacji sanitarnej - ha		
6	Instytucje i podmioty uczestniczące we wdrażaniu.			
7	Nakłady do poniesienia	<b>1530 000 PLN</b>		
8	Źródła finansowania	<b>2007</b>	<b>2008</b>	<b>2009</b>
8.1	Budżet Gminy	30 000	112 500	112 500
8.2	Budżet państwa			
8.3	Środki prywatne			
8.4	Środki Unii Europejskiej-EFRROW		637 500	637 500
8.5	Inne		637 500	637 500
8.6	<b>Razem</b>	<b>30 000</b>	<b>750 000</b>	<b>750 000</b>

### 5.2. ZADANIA PLANOWANE DO REALIZACJI PO ROKU 2013 – PROJEKTY DŁUGOTERMINOWE

Zadania planowane do realizacji po roku 2013 obejmują zadania nowe oraz kontynuację działań już rozpoczętych. Projekty długoterminowe, stanowiące kontynuację zadań realizowanych przez Gminę Nowy Kawęczyn dotyczą:

- poprawy gospodarki wodno-ściekowej
- poprawy infrastruktury drogowej
- poprawy infrastruktury sportowej

Nowym projektem ma być realizacja inwestycji związanych z wykorzystaniem energii odnawialnej.

## **6. POWIĄZANIE PROJEKTÓW Z INNYMI DZIAŁANAMI REALIZOWANYMI NA TERENIE GMINY**

Realizacja zadań na terenie gminy jest procesem planowym, a działania podejmowane przez samorząd Gminy są zbieżne ze Strategią Rozwoju Województwa Łódzkiego, Powiatu Skierniewickiego, jak również Studium Uwarunkowań i Kierunków Zagospodarowania Przestrzennego Gminy Nowy Kawęczyn.

Gmina w swych działaniach zmierza do rozwoju infrastruktury lokalnej poprzez m.in. budowę dróg, chodników, ciągów pieszo-rowerowych, infrastruktury wodno-kanalizacyjnej oraz do poprawy jakości życia mieszkańców, m.in. poprzez budowę lub modernizację infrastruktury społecznej zwłaszcza ochrony zdrowia, sportowej jak i kulturalnej.

Ważnym elementem są również projekty zgłoszone podczas konsultacji społecznych z mieszkańcami, liderami organizacji społecznych, pracownikami jednostek organizacyjnych gminy, przedsiębiorcami.

Do najważniejszych zadań realizowanych w ostatnim okresie współfinansowanych ze środków krajowych i unijnych należą:

### Rok 1999.

1. Budowa sieć wodociągowej z przyłączami we wsiach Marianka i Zglinna Duża – wartość – 123.637,- zł
2. Budowa drogi gminnej Nowy Kawęczyn – Franciszkany – wartość - 259.730,- zł.
3. Budowa drogi we wsi Trzecianna – wartość 128.258,- zł
4. Wykonanie oświetlenia ulicznego we wsi Podtrzecianna – wartość 41.722,- zł

### Rok 2000.

1. Budowa drogi gminnej Kwasowiec – Kazimierzów – wartość 213.256,- zł
2. Modernizacja drogi we wsi Zglinna Mała – wartość 72.740,- zł
3. Budowa kotłowni olejowej w Szkole podstawowej w Trzeciannie – 84.492,- zł

### Rok 2001.

1. Budowa drogi gminnej relacji Trzecianna – Suliszew – wartość 513.797,- zł

### Rok 2002.

1. Budowa sali gimnastycznej przy szkole podstawowej w Nowym Dworze – 1.499.312,-zł

### Rok 2003.

## Plan Rozwoju Lokalnego gminy Nowy Kawęczyn na lata 2007 – 2013

1. Modernizacja stacji uzdatniania wody w Kwasowcu – 158.664,- zł
2. Budowa sieci wodociągowej z przyłączami w miejscowościach Dzwonkowiec, Nowy Dwór- Parcela , Dukaczew – 239.712,- zł
3. Budowa drogi we wsi Zglinna Duża – 144.548,- zł
4. Remont drogi w Mariance – 26.001,- zł

### Rok 2004.

1. Budowa sieci wodociągowej z przyłączami w miejscowości Psary i Raducz- 320 791,92 zł
2. Remont i termomodernizacja elewacji budynku Szkoły Podstawowej w Nowym Dworze- 88 117,20 zł
3. Wymiana stolarki okiennej i remont sanitariatów w Szkole Podstawowej w Trzciannie- 197 822,54 zł
4. Oświetlenie uliczne w Nowym Kawęczynie- 34 964.57 zł]
5. Przebudowa drogi gminnej relacji Nowy Kawęczyn-Franciszkany- 178 983,32 zł
6. Budowa drogi gminnej Rawiczów-Prandotów- 912 043,00 zł

### Rok 2005.

1. Remont i docieplenie dachu budynku Szkoły Podstawowej w Trzciannie-89 550,00 zł
2. Oświetlenie uliczne we wsi Nowy Dwór Parcela-31 687,63 zł
3. Przebudowa drogi we wsi Nowa Trzcianna – 82 450,58 zł
4. Przebudowa drogi we wsi Dukaczew na dł. 1550mb-111 409,27 zł
5. Przebudowa drogi dojazdowej do pól we wsi Nowy Dwór Parcela – 79 062,52 zł
6. Przebudowa drogi gminnej Kwasowiec – Rzędków na dł. 1615 mb – 198 292,00 zł

### Rok 2006.

1. Przebudowa drogi we wsi Zglinna Duża na dł.1300mb-99 192,92 zł
2. Przebudowa drogi we wsi Stara Rawa-81 919,12 zł
3. Przebudowa drogi we wsi Dukaczew na dł. 990 mb – 77 470,87 zł
4. Przebudowa drogi we wsi Marianka-98 687,92 zł
5. Przebudowa drogi Kwasowiec- Rzędków-II etap-położenie nawierzchni asfaltowej na dł. 1615mb-187 128,21 zł
6. Budowa sieci kanalizacyjnej z przyłączami w m. Nowy Dwór i Nowy Dwór Parcela – I etap realizacji-461 589,73 zł
7. Termomodernizacja budynku Gimnazjum w Strzybodze-89 966,29 zł
8. Termomodernizacja budynku Szkoły Podstawowej w Trzciannie-115 524,34 zł

9. Remont budynku Gimnazjum w Strzybodze – I etap- 87 253,96 zł
10. Remont budynku Gimnazjum w Strzybodze – II etap- 178 831,08 zł
11. Budowa sali gimnastycznej z zapleczem w Strzybodze w latach 2004-2006 – 1 632 080,67 zł
12. Oświetlenie uliczne we wsi Suliszew – 19 002,11 zł

## **7. OCZEKIWANE WSKAŹNIKI EFEKTÓW REALIZACJI PLANU ROZWOJU LOKALNEGO W LATACH 2007-2013**

Przy ocenie realizacji Planu Rozwoju Lokalnego 2007- 2013 brane będą pod uwagę następujące wskaźniki:

### ***1. Wskaźnik produktu:***

- długość zmodernizowanych dróg gminnych (km)
- długość wybudowanych/ zmodernizowanych utwardzonych poboczy (km)
- liczba zmodernizowanych skrzyżowań (szt.)
- długość wybudowanej sieci kanalizacji sanitarnej (km)
- liczba wybudowanych przyłączy kanalizacji sanitarnej (szt.)
- liczba wybudowanych/zmodernizowanych przepompowni ścieków (szt.)
- liczba zmodernizowanych oczyszczalni ścieków (szt.)
- liczba osób, które dostały dostęp do szerokopasmowego internetu
- długość wybudowanej sieci wodociągowej (km)
- liczba wybudowanych obiektów sportowych (szt)
- liczba obiektów służących lokalnej społeczności jako miejsca spotkań (szt)

### ***2. Wskaźnik rezultatu:***

- powierzchnia terenów inwestycyjnych, które stały się dostępne w wyniku realizacji projektów-ha
- średni czas przejazdu między dwoma punktami sieci (min.)
- natężenie ruchu na drodze (pojazdy/h)
- liczba wypadków drogowych (szt.)
- liczba rannych i zabitych (osoby)
- długość kanalizacji sanitarnej na terenie gminy (km)

## Plan Rozwoju Lokalnego gminy Nowy Kawęczyn na lata 2007 – 2013

- przepustowość kanalizacji sanitarnej (m<sup>3</sup>/doba)
- liczba osób korzystających z kanalizacji (osoby)
- przepustowość wybudowanej/zmodernizowanej oczyszczalni ścieków (m<sup>3</sup>/doba)
- ilość oczyszczonych ścieków (m<sup>3</sup>/doba)
- liczba gospodarstw domowych/budynków obsługiwanych przez oczyszczalnię ścieków (szt.)
- powierzchnia terenów inwestycyjnych, z dostępem do sieci kanalizacji sanitarnej – ha
  - długość sieci wodociągowej na terenie gminy – km
  - liczba osób korzystających z obiektów służących lokalnej społeczności jako miejsca spotkań

### **8. PLAN FINANSOWY NA LATA 2007-2013**

Plan finansowy na lata 2007 – 2009

Źródła finansowania	Lata realizacji		
	2007	2008	2009
Budżet Gminy Nowy Kawęczyn	80 000	487 500	487 500
Budżet państwa			
Środki prywatne			
Środki Unii Europejskiej – EFRR w ramach RPO WŁ		2 125 000	2 125 000
Środki Unii Europejskiej – EFRROW w ramach PROW		637 500	637 500
Inne			
<b>RAZEM</b>	<b>80 000</b>	<b>3 250 000</b>	<b>3 250 000</b>

### **9. SYSTEM WDRAŻANIA**

Wdrażanie Planu Rozwoju Lokalnego rozpocznie się poprzez wprowadzenie go w życie uchwałą Rady Gminy w Nowym Kawęczynie. Odpowiedzialnym za jego realizację jest organ wykonawczy samorządu gminnego – Wójt Gminy, przy pomocy Rady Gminy oraz jej stałych komisji. Raz w roku będą odbywały się spotkania konsultacyjne z partnerami społecznymi w celu omówienia realizacji Planu Rozwoju Lokalnego.

Wdrażanie PRL będzie odbywało się przez:

- Przygotowanie dokumentacji projektowo-kosztorysowej dotyczącej projektów ujętych w planie.
- Przygotowanie i składanie wniosków o dofinansowanie z EFRR, EFRROW i innych źródeł zewnętrznych.
- Przeprowadzenie przetargów.
- Realizację projektów.
- Przygotowanie informacji o realizacji projektów zawartych w PRL.

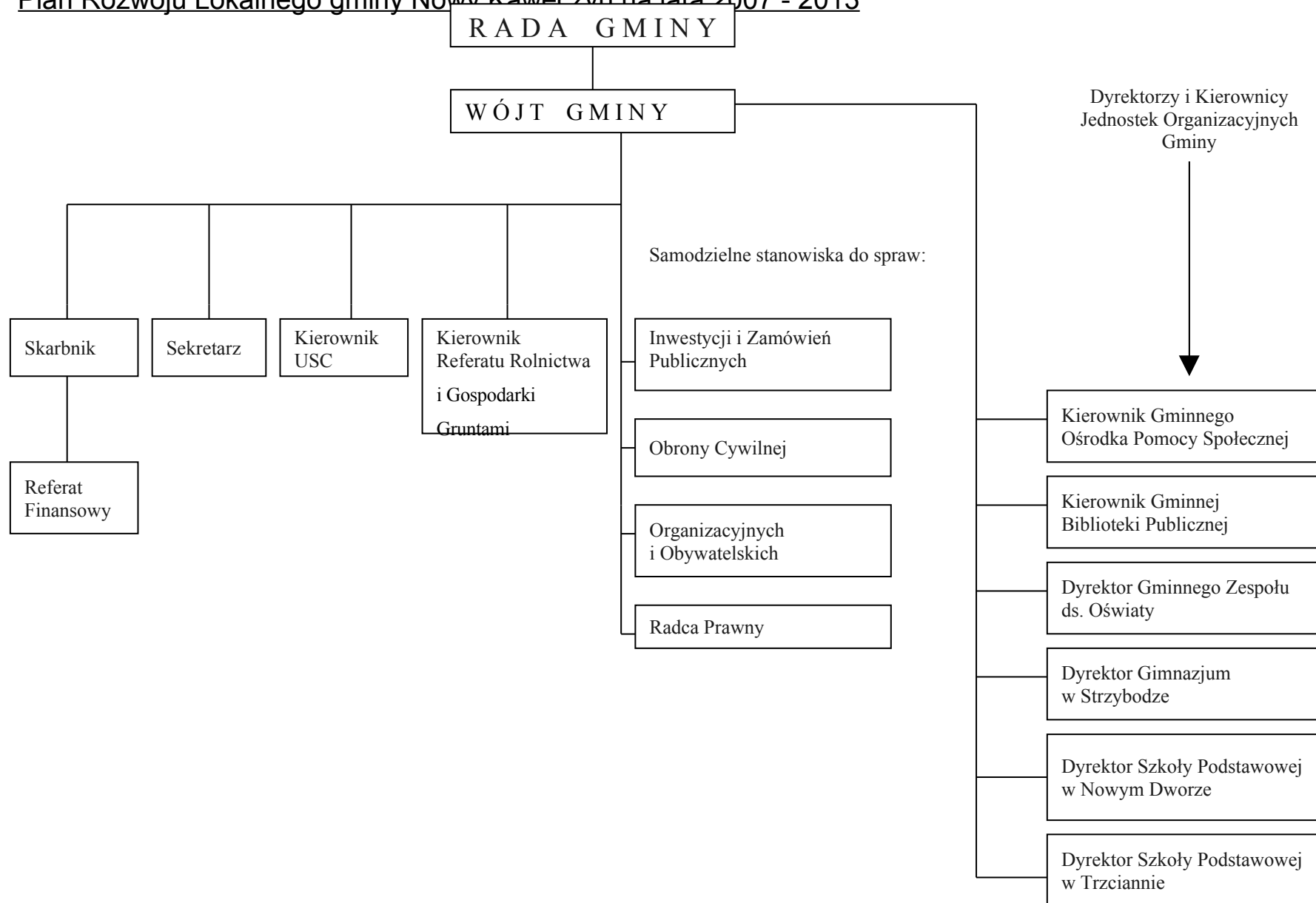
## Plan Rozwoju Lokalnego gminy Nowy Kawęczyn na lata 2007 – 2013

- Przedkładanie sprawozdań Radzie Gminy.
- Przyjmowanie do realizacji nowych projektów zgodnych z oczekiwaniami społeczności lokalnej.

Za realizację zadań zmierzających do wdrożenia Planu Rozwoju Lokalnego odpowiedzialne będą komórki organizacyjne w strukturach Urzędu Gminy Nowy Kawęczyn.

Schemat organizacyjny Urzędu Gminy w Nowym Kawęczynie.

# Plan Rozwoju Lokalnego gminy Nowy Kaweczyn na lata 2007 - 2013



## Plan Rozwoju Lokalnego gminy Nowy Kawęczyn na lata 2007 – 2013

### **10. SPOSOBY MONITOROWANIA, OCENY I KOMUNIKACJI SPOŁECZNEJ PLANU ROZWOJU LOKALNEGO**

Celem prowadzenia monitoringu jest zapewnienie maksymalnej efektywności realizacji Planu Rozwoju Lokalnego, poprzez nadzór nad instytucjami odpowiedzialnymi za zarządzanie i wdrażanie poszczególnych zadań i projektów. Za monitorowanie odpowiedzialny będzie, powołany przez Wójta Gminy Zespół Horyzontalny. Aby zachować ciągłość procesu przygotowania Planu i jego realizacji, w skład Zespołu Horyzontalnego wchodzić będą członkowie grupy roboczej, zaangażowanej w sporządzanie Planu Rozwoju Lokalnego.

Skład Zespołu Horyzontalnego przedstawiać się będzie zatem następująco:

- Wójt Gminy,
- Sekretarz Gminy,
- Skarbnik Gminy,
- Kierownik USC,
- Kierownik Referatu Rolnictwa i Gospodarki Gruntami,
- Inspektor prowadzący sprawy z zakresu Obrony Cywilnej,
- Inspektor prowadzący sprawy z zakresu Inwestycji i Zamówień Publicznych,
- Kierownik Gminnego Ośrodka Pomocy Społecznej,
- Główna Księgowa Gminnego Zespołu Do Spraw Oświaty,
- Podinspektor prowadzący sprawy z zakresu płac pracowników zatrudnionych w szkołach na terenie gminy,
- Kierownik Gminnej Biblioteki Publicznej.

Zebrania Zespołu Horyzontalnego odbywać się będą raz na pół roku. Istnieje możliwość częstszych spotkań, po uprzednim zawiadomieniu członków Zespołu przez Sekretariat Zespołu. Funkcję Sekretariatu Zespołu Horyzontalnego pełnić będzie Sekretariat Wójta Nowego Kawęczyna. Obowiązkiem Sekretariatu będzie zawiadamianie członków Zespołu o terminach posiedzeń oraz przygotowywanie na w/w posiedzenia szczegółowych informacji na temat postępów w realizacji Planu Rozwoju Lokalnego w formie raportu monitorującego (Załącznik nr 2). Obowiązkiem Sekretariatu będzie także przygotowywanie protokołów z posiedzeń Zespołu Horyzontalnego, zawierających ustalenia

## Plan Rozwoju Lokalnego gminy Nowy Kawęczyn na lata 2007 – 2013

w/w posiedzeń i przysyłanie ich do członków Zespołu. Zespół Horyzontalny analizować będzie ilościowe i jakościowe informacje na temat wdrażanych projektów i całego Planu Rozwoju Lokalnego w aspekcie finansowym i rzeczowym. Celem takiej analizy jest zapewnienie zgodności realizacji projektów i Planu z wcześniej zatwierdzonymi założeniami i celami. Jeśli w raportach monitoringowych ujawnione zostaną problemy związane z wdrażaniem Planu, Zespół Horyzontalny powinien podjąć działania mające na celu wyeliminowanie pojawiających się trudności wdrożeniowych. Dla każdego zakończonego projektu opracowywany zostanie raport ewaluacyjny – Załącznik nr 3 (ocena *ex-post* zrealizowanego projektu). Na koniec okresu programowania (tzn. w styczniu 2014 r.) Zespół Horyzontalny sporządzi raport końcowy, obrazujący faktycznie zrealizowane zadania w kontekście założeń Planu Rozwoju Lokalnego. Raport końcowy będzie dostępny do wglądu w Sekretariacie Wójta.

Zespół Horyzontalny do 31 stycznia każdego roku przygotowuje raport ewaluacyjny dotyczący przebiegu realizacji Planu Rozwoju Lokalnego w stosunku do roku poprzedniego. W raporcie tym znajdują się w szczególności informacje o:

- *skuteczności* - kryterium to pozwala określić czy cele danego projektu (jak i całego Planu) określone na etapie programowania zostały osiągnięte,
- *efektywności* - kryterium to porównuje zasoby finansowe zaangażowane przy realizacji projektu i Planu z rzeczywistymi osiągnięciami projektu i Planu na poziomie produktu, rezultatu lub oddziaływania,
- *użyteczności* - kryterium to pozwala ocenić faktyczne efekty projektu i Planu na poziomie produktu, rezultatu i oddziaływania w nawiązaniu do wcześniej zdefiniowanych w Planie Rozwoju Lokalnego potrzeb i problemów.

W raporcie ewaluacyjnym zawarte będą także rekomendacje i proponowane zmiany w Planie Rozwoju Lokalnego.

Plan Rozwoju Lokalnego będzie aktualizowany uchwałą Rady Gminy na podstawie rekomendacji i propozycji zmian zawartych w raporcie ewaluacyjnym.

Komunikacja społeczna polegać będzie na informowaniu społeczności lokalnej o postępach wdrażania Planu Rozwoju Lokalnego. Każdy mieszkaniec gminy będzie miał możliwość uzyskania informacji o aktualnym stanie prac wdrożeniowych Planu Rozwoju Lokalnego w sekretariacie Wójta Nowego Kawęczyna, wraz z wglądem w dokumentację (raporty monitoringowe, raporty ewaluacyjne). Mieszkańcy będą mieli również możliwość udziału w posiedzeniach Zespołu Horyzontalnego (po wcześniejszym zgłoszeniu swojej obecności).

## Plan Rozwoju Lokalnego gminy Nowy Kawęczyn na lata 2007 – 2013

Ważnym elementem komunikacji społecznej będzie podjęcie współpracy z mediami lokalnymi, w których będą podawane informacje o wdrażanych projektach (przynajmniej raz w roku).

Główną instytucją odpowiedzialną za promocję Planu Rozwoju Lokalnego, za informację i promocję działań realizowanych w ramach PRL i samego Planu będzie Urząd Gminy Nowy Kawęczyn. Wszelkie materiały promocyjne powinny określać m.in. cele realizacji poszczególnych zadań w ramach planu, planowane wskaźniki osiągnięć oraz źródła finansowania projektów. Sposoby promocji samych inwestycji współfinansowanych z Funduszy Strukturalnych Unii Europejskiej reguluje Rozporządzenie Komisji Europejskiej Nr 1159/2000 z dnia 30 maja 2000 roku w sprawie „Zasad informowania i promocji projektów współfinansowanych z Funduszy Strukturalnych”.

Cele upowszechniania informacji o Planie Rozwoju Lokalnego:

1. Informowanie o możliwościach wykorzystania środków funduszy strukturalnych Unii Europejskiej na realizację projektów służących rozwojowi lokalnemu.
2. Informowanie o planach realizacji poszczególnych zadań i projektów realizowanych na terenie Gminy Nowy Kawęczyn w latach 2007 – 2013

Grupami docelowymi prowadzonych działań promocyjnych są mieszkańcy gminy, potencjalni beneficjenci, partnerzy społeczno-gospodarczy, regionalne i lokalne władze oraz inne władze publiczne.

Aby osiągnąć cele związane z informacją i promocją Planu Rozwoju Lokalnego będą stosowane między innymi następujące środki i instrumenty:

- Publikacja Planu Rozwoju Lokalnego dla gminy Nowy Kawęczyn, dostępna dla wszystkich mieszkańców w Sekretariacie Urzędu Gminy Nowy Kawęczyn
- Spotkania konsultacyjne dla przedstawicieli instytucji zaangażowanych w proces tworzenia i wdrażania planu oraz dla mieszkańców gminy Nowy Kawęczyn, organizowane na wniosek zainteresowanych.
- Ulotki i plakaty publikowane i rozpowszechniane z okazji wprowadzenia zmian i nowelizacji w Planie Rozwoju Lokalnego, w celu zapewnienia społecznej akceptacji oraz poinformowania opinii publicznej o możliwościach aktywnego uczestnictwa.

## Plan Rozwoju Lokalnego gminy Nowy Kawęczyn na lata 2007 – 2013

### **Spis tabel**

Tabela 1.	<i>Wykaz jednostek osadniczych w gminie Nowy Kawęczyn</i>	<i>str.8</i>
Tabela 2.	<i>Klasyfikacja jakości wód podziemnych w punkcie sieci monitoringu regionalnego na terenie gminy Nowy Kawęczyn w latach 1998 - 2003 (WIOŚ Łódź Inspektorat w Skierniewicach)</i>	<i>str.15</i>
Tabela 3.	<i>Wykaz dróg publicznych posiadających kategorię dróg gminnych na terenie gminy Nowy Kawęczyn</i>	<i>Str.1 8</i>
Tabela 4.	<i>Wypadkowość na drogach gminy Nowy Kawęczyn</i>	<i>str.19</i>
Tabela 5.	<i>Wydatki na bieżące utrzymanie dróg i inwestycje drogowe w gminie Nowy Kawęczyn</i>	<i>Str.2 0</i>
Tabela 6.	<i>Własność budynków i mieszkań według rodzaju podmiotów będących ich właścicielami lub współwłaścicielami.</i>	<i>str.25</i>
Tabela 7.	<i>Liczba mieszkańców gminy Nowy Kawęczyn w latach 2002-2006 (stan ludności podany jest na dzień 31 grudnia każdego roku)</i>	<i>str.26</i>
Tabela 8.	<i>Liczba mieszkańców gminy według wieku w latach 2002-2006</i>	<i>Str.2 7</i>
Tabela 9.	<i>Przyrost naturalny, liczba urodzeń i zgonów w latach 2002-2006</i>	<i>str.27</i>
Tabela 10.	<i>Saldo migracji w gminie Nowy Kawęczyn w latach 2002-2006.</i>	<i>str.28</i>
Tabela 11.	<i>Ludność w wieku 13 lat i więcej według poziomu wykształcenia i grup wieku</i>	<i>str.29</i>
Tabela 12.	<i>Struktura liczby uczniów szkół gminy Nowy Kawęczyn</i>	<i>str.30</i>
Tabela 13.	<i>Wypożyczenie szkół w zestawy komputerowe</i>	<i>str.31</i>
Tabela 14.	<i>Struktura zatrudnionego personelu medycznego</i>	<i>str.32</i>
Tabela 15.	<i>Rodzaje konkursów literackich</i>	<i>str.33</i>
Tabela 16.	<i>Liczba osób korzystających z biblioteki</i>	<i>str.33</i>
Tabela 17.	<i>Struktura własności lokali mieszkalnych</i>	<i>str.37</i>
Tabela 18.	<i>Struktura liczby mieszkań według powierzchni użytkowej w m<sup>2</sup></i>	<i>str.38</i>
Tabela 19.	<i>Liczba osób korzystająca ze wsparcia Gminnego Ośrodka Pomocy Społecznej</i>	<i>str.39</i>
Tabela 20.	<i>Osoby niepełnosprawne w gminie Nowy Kawęczyn</i>	<i>str.39</i>
Tabela 21.	<i>Ludność według ekonomicznych grup wieku, lata 2002-2006</i>	<i>Str.4 0</i>
Tabela 22.	<i>Liczba pracujących w gminie Nowy Kawęczyn w latach 2002-2006</i>	<i>Str.4 1</i>
Tabela 23.	<i>Liczba bezrobotnych w gminie Nowy Kawęczyn na tle powiatu skierniewickiego w latach 2002-2006, stan na dzień 31 XII</i>	<i>Str.4 2</i>
Tabela 24.	<i>Bezrobotni wg Powiatowych Urzędów Pracy, stan na dzień 30 VI 2007r</i>	<i>Str.4 2</i>
Tabela 25.	<i>Struktura bezrobocia według stopnia wykształcenia</i>	<i>str.42</i>
Tabela 26.	<i>Liczba bezrobotnych absolwentów</i>	<i>str.43</i>
Tabela 27.	<i>Podmioty gospodarki narodowej zarejestrowane w rejestrze REGON wg sektorów własnościowych w gminie Nowy Kawęczyn w latach 2002-2006</i>	<i>Str.4 4</i>
Tabela 28.	<i>Podmioty gospodarki narodowej zarejestrowane w rejestrze regon wg wybranych branż.</i>	<i>Str.45</i>
Tabela 29.	<i>Działalność produkcyjno – usługowa na terenie gminy według rodzaju</i>	<i>str.46</i>
Tabela 30.	<i>Obiekty i treny zabytkowe w gminie Nowy Kawęczyn wpisane do rejestru zabytków</i>	<i>str.47</i>
Tabela 31.	<i>Struktura użytkowania gruntów w gospodarstwach rolnych</i>	<i>str.49</i>
Tabela 32.	<i>Struktura zasiewów</i>	<i>str.49</i>

## Plan Rozwoju Lokalnego gminy Nowy Kawęczyn na lata 2007 – 2013

Tabela 33. *Struktura gospodarstw rolnych według prowadzenia działalności gospodarczej* str.50

Tabela 34. *Zwierzęta gospodarskie* str.50

### **Spis rysunków**

Rysunek 1.	<i>Położenie gminy na tle innych powiatów województwa łódzkiego</i>	str.6
Rysunek 2.	<i>Jednostki osadnicze w gminie Nowy Kawęczyn</i>	str.7
Rysunek 3.	<i>Liczba mieszkańców gminy Nowy Kawęczyn w latach 2002-2006</i>	str.26
Rysunek 4.	<i>Struktura mieszkańców gminy Nowy Kawęczyn według płci</i>	Str.2 6
Rysunek 5.	<i>Liczba urodzeń i zgonów w gminie Nowy Kawęczyn w latach 2002 – 2006</i>	str.27
Rysunek 6.	<i>Przyrost naturalny w latach 2002-2006 w gminie Nowy Kawęczyn.</i>	Str.2 8
Rysunek 7.	<i>Saldo migracji w latach 2002-2006</i>	str.29
Rysunek 8.	<i>Ilość wypożyczonych pozycji w latach 1999 – 2003</i>	str.34
Rysunek 9.	<i>Ilość wykrytych przestępstw w gminie Nowy Kawęczyn</i>	str.36
Rysunek 10.	<i>Liczba zgłaszanych mieszkań do użytku</i>	str.38

### **Spis załączników**

Załącznik nr 1.	Ankieta dotycząca Planu Rozwoju Lokalnego
Załącznik nr 2.	Raport monitoringowy z realizacji projektu
Załącznik nr 3.	Raport ewaluacyjny realizacji projektu

## Plan Rozwoju Lokalnego gminy Nowy Kawęczyn na lata 2007 – 2013

### **Załącznik nr 1. Ankieta dotycząca Planu Rozwoju Lokalnego**

#### **ANKIETA**

1. Wiek .....

2. Płeć: ☐ Kobieta

☐ Mężczyzna

3. Sołectwo:

☐ Adamów

☐ Marianów

☐ Stary Rzędków

☐ Doleck

☐ Nowy Kawęczyn

☐ Stara Rawa

☐ Kaczew

☐ Nowy Dwór-Parcela

☐ Zyboga

☐ Wronkowiec

☐ Nowy Dwór

☐ Suliszew

☐ Esterka

☐ Dąbów

☐ Trzcianna

☐ Franciszkan

☐ Wiczów

☐ Złotna Duża

☐ Kolonia Starorawska

☐ Rzędków

☐ Złotna Mała

☐ Kwasowiec

4. Czy odczuwa Pan/Pani potrzebę realizacji nowych zadań inwestycyjnych na terenie gminy?

TAK ☐

NIE ☐

5. Z wymienionych inwestycji (lata 2007-2013) proszę zaznaczyć 3, które mają dla Pana/Pani największe znaczenie.

☐ Budowa sieci wodociągowej we wsi Esterka

☐ Budowa studni głębinowych awaryjnych w Kwasowcu i Trzciannie

☐ Budowa kanalizacji i przydomowych oczyszczalni ścieków

☐ Rozbudowa oczyszczalni ścieków w Nowym Dworze

☐ Renowacja studni głębinowej w Nowym Kawęczynie

☐ Wymiana sieci wodociągowej we wsiach: Nowy Kawęczyn, Kaczorów, Stara Rawa i Kolonia Starorawska o długości 8,5 km.

☐ Utwardzenie drogi gminnej przez wieś Psary i Nowy Dwór- Wołucza

☐ Utwardzenie dróg dojazdowych do pól we wsiach: Nowy Dwór-Parcela, Sewerynow, Helenków, Marianów, Budy Trzcińskie, Złotna Duża i drogi od Franciszkan do drogi wojewódzkiej

☐ Remont dróg gminnych o nawierzchni asfaltowej:

- Droga nr 115307E Rzędków-Złotna, długości 3900m

- Droga nr 113103E Kwasowiec-Adamów, długości 6420m

- Droga nr 115303E na odcinku Kaczorów-droga Kwasowiec-Adamów (do drogi powiatowej), długości ca 1400m

\_\_\_\_ - Droga nr 115311E Doleck, Suliszew, granica gminy, długości ca 4800m

## Plan Rozwoju Lokalnego gminy Nowy Kawęczyn na lata 2007 – 2013

- ☐ - Droga nr 115308E i fragment drogi 115309E- droga wojewódzka, Strzyboga, Nowy Rzędków, Stary Rzędków, granica gminy, długości ca 4200 m,
- ☐ - Droga nr 115153E Doleck, Psary, granica gminy, długości 3500m
- ☐ Modernizacja oświetlenia ulicznego w miejscowościach: Rzędków, Stary Rzędków, Nowy Rzędków, Kazimierzów, Zglinna Mała, Zglinna Duża, Marianka, Adamów, Franciszkany, Kaczorów
- ☐ Budowa linii oświetlenia ulicznego we wsiach: Raducz, Nowy Dwór-Parcela, Budy Trzcińskie, Zglinna Duża (Parcela), Trzecianna przy drodze powiatowej
- ☐ Budowa chodników dla pieszych na odcinku Podtrzecianna - Nowy Kawęczyn
- ☐ Budowa ciągu pieszego i rowerowego
- ☐ Budowa Zbiornika Wodnego w Rzędkowie
- ☐ Budowa kompleksu sportowo - rekreacyjnego w miejscowości Strzyboga
- ☐ Budowa sali gimnastycznej przy Szkole Podstawowej w Trzciannie
- ☐ Remont budynków komunalnych:
  - Ośrodek Zdrowia w Nowym Kawęczynie
  - Budynek Urzędu Gminy
  - Agronomówka
  - Lecznica Weterynaryjna
  - Dom Nauczyciela w Nowym Dworze
  - Budynek po szkole w Dukaczewie
  - OSP w Nowym Kawęczynie
  - OSP w Rzędkowie

6. Proszę podać propozycje zadań inwestycyjnych, które według Pani/Pana powinny być zrealizowane w latach 2007-2013.

.....

.....

.....

# Plan Rozwoju Lokalnego gminy Nowy Kawęczyn na lata 2007 – 2013

Załącznik nr 2 Raport monitoringowy z realizacji projektu.

## **Raport monitoringowy z realizacji projektu**

1. Tytuł projektu

.....

2. Kolejny numer raportu monitoringowego i okres objęty raportem

.....

3. Dane teleadresowe osoby przygotowującej

.....

.....

4. Opis działań zrealizowanych w okresie objętym raportem monitoringowym

.....

.....

.....

.....

.....

.....

5. Harmonogram realizacji projektu

a) planowany

Etapy realizacji projektu	Rok 200...				Rok 200...				Rok 200...				Rok 200...			
	I	II	III	IV	I	II	III	IV	I	II	III	IV	I	II	III	IV

## Plan Rozwoju Lokalnego gminy Nowy Kawęczyn na lata 2007 – 2013

b) rzeczywisty

Etapy realizacji projektu	Rok 200...				Rok 200...				Rok 200...				Rok 200...			
	I	II	III	IV	I	II	III	IV	I	II	III	IV	I	II	III	IV

6. Działania jakie zostaną zrealizowane w najbliższym czasie

.....  
 .....

7. Informacje o problemach związanych z realizacją projektu

.....  
 .....

1. Finansowa realizacja projektu

Etapy realizacji projektu	Źródło 1		Źródło 2		Źródło 3		Razem	
	Planowane wydatki	Faktyczne wydatki	Planowane wydatki	Faktyczne wydatki	Planowane wydatki	Faktyczne wydatki	Planowane wydatki	Faktyczne wydatki
<b>RAZEM</b>								

# Plan Rozwoju Lokalnego gminy Nowy Kawęczyn na lata 2007 – 2013

## Załącznik nr 3 Raport ewaluacyjny realizacji projektu

### **Raport ewaluacyjny realizacji projektu**

1. Tytuł projektu

.....

2. Kolejny numer raportu i okres objęty raportem ewaluacyjnym

.....

3. Podstawa sporządzenia raportu ewaluacyjnego (nr raportu monitoringowego z realizacji projektu)

.....

.....

4. Dane teleadresowe osoby przygotowującej

.....

.....

5. Skuteczność realizacji projektu

Cele:

a) zakładane

.....

.....

.....

.....

b) osiągnięte

.....

.....

.....

.....

1. Efektywność realizacji projektu

Procentowy wskaźnik rzeczywiście zaangażowanych środków finansowych na realizację projektu w stosunku do zakładanych wydatków w okresie raportowania

.....

.....

.....

.....

## Plan Rozwoju Lokalnego gminy Nowy Kawęczyn na lata 2007 – 2013

### 2. Użyteczność realizacji projektu

Porównanie efektów przeprowadzenia inwestycji (mierzalnych wskaźników) w stosunku do wartości zakładanych w projekcie.

.....

.....

.....

.....

### 8. Zalecane zmiany w przebiegu realizacji projektu

.....

.....

.....

.....

### 9. Uwagi

.....

.....

.....

.....